

**RÉPERTOIRE NUMÉRIQUE DÉTAILLÉ  
DES ARCHIVES ANCIENNES ET MODERNES  
DE LUNEL-VIEL**

**MISSION ARCHIVES CDG 34**

PARC D'ACTIVITÉS D'ALCO

254 RUE MICHEL TEULE – 34184 MONTPELLIER CEDEX 4

☎ 04 67 67 37 50 / Fax 04 67 52 43 82

site internet : <http://www.cdg34.fr> / courriel : [missionarchives@cdg34.fr](mailto:missionarchives@cdg34.fr)

REPertoire NUMERIQUE DETAILLE  
DES ARCHIVES ANCIENNES ET MODERNES  
DE LUNEL-VIEL

Par

**Emilie BRUN,**

**Assistant territorial de conservation du patrimoine**

*Sous la direction de Sylvie DESACHY, Conservateur du patrimoine,  
Directeur des Archives départementales de l'Hérault*

## SOMMAIRE

	PAGE
SOMMAIRE .....	1
INTRODUCTION .....	3
PRESENTATION DU FONDS .....	5
PLAN DE CLASSEMENT .....	11
SERIES ANCIENNES (ARCHIVES ANTERIEURES A 1790) .....	15
SERIES MODERNES (ARCHIVES DE 1790 A 1982).....	23
INDEX .....	81
TABLE DES ABREVIATIONS ET TERMES SPECIFIQUES .....	93
TABLE DES ILLUSTRATIONS .....	97
TABLE DES MATIERES.....	99



## INTRODUCTION

Lunel-Viel, commune héraultaise de 3 796 habitants (2014) occupe un territoire d'environ 12 km<sup>2</sup> dans le Lunellois et est drainée par deux ruisseaux, les Dardaillon Est et Ouest. Appartenant au canton de Lunel, la commune se trouve sur la nationale 113, à 20 kilomètres à l'est de Montpellier, et à 30 km au sud-ouest de Nîmes.

Les premières mentions archivistiques de Lunel-Viel remontent au XII<sup>ème</sup> siècle (**Lunellum Vetulum** en 1128 cité par Eugène Thomas dans son *Dictionnaire topographique de l'Hérault* paru en 1865), cependant les premières traces d'occupation remontent au I<sup>er</sup> siècle avant Jésus-Christ. L'essor du bourg antique, situé à proximité de la Via Domitia a lieu deux siècles plus tard, comme en témoignent les vestiges des grands thermes qui furent construits vers les années 70 de notre ère.

A partir du XI<sup>ème</sup> siècle, Lunel-Viel devient une des villettes de la Baronnie de Lunel. Elle sera érigée en commune à la Révolution et la paroisse de Montels qui sera rattachée.

La vie économique de la commune est essentiellement liée à l'agriculture et à la viticulture, la distillerie coopérative est construite en 1913. La viticulture reste bien implantée aujourd'hui, Lunel-Viel faisant partie de l'AOC Muscat de Lunel.

La commune, dotée d'un conseil municipal depuis 1790, traverse la Révolution française et les changements de régimes politiques au XIX<sup>ème</sup> siècle sans difficultés particulières. La vie politique locale reste relativement stable et s'organise autour de maires d'abord nommés puis élus. Des chantiers concernant les bâtiments communaux, l'adduction d'eau et l'assainissement sont engagés à la fin du siècle et la modernisation des équipements du village se prolongent tout au long du XX<sup>ème</sup> siècle comme dans toutes les communes de France.

Son histoire au XX<sup>ème</sup> siècle reflète les événements majeurs de l'Histoire de France : guerre de 1914-1918 (les hécatombes sont rappelées au souvenir par le monument aux morts), crise de l'Entre-deux-guerres, guerre de 1939-1945, Baby-Boom et Trente Glorieuses...

La commune de Lunel-Viel continue aujourd'hui de profiter de sa proximité avec Montpellier et Nîmes et de sa bonne desserte routière (RN 113) pour se moderniser tout en préservant son patrimoine, ses traditions et sa qualité de vie.

## PRESENTATION DU FONDS

### I. Historique

Le fonds ancien des archives communales de Lunel-Viel s'est constitué à la Révolution par la récupération partielle des archives de l'administration consulaire et de la paroisse constituées sous l'Ancien Régime. Les archives postérieures à 1790 résultent quant à elles de la production quotidienne de l'administration municipale jusqu'à la décentralisation (1983).

Les vicissitudes liées aux déménagements successifs des archives et l'existence d'éliminations clandestines au fil du temps ont rendu ce fonds partiellement lacunaire.

Au début du XX<sup>ème</sup> siècle, Joseph Berthélé, archiviste départemental, a opéré un classement des documents antérieurs à la Révolution et en a publié l'inventaire dans le *Répertoire numérique des archives communales de l'Hérault* (publié à Montpellier en 1924). Une première tentative de classement du fonds moderne a débuté dans les années 1990 mais n'a jamais été menée à terme. L'intervention de la Mission Archives CDG 34 en 2014, a consisté à la reprise totale du classement des archives modernes, ainsi qu'à l'intégration du fonds ancien.

### II. Description

Le fonds ancien et moderne des archives communales de Lunel-Viel couvre une large période du XVI<sup>ème</sup> siècle à 1982 et permet une étude historique de la commune. Le présent instrument de recherche s'organise selon les prescriptions du cadre de classement des archives communales de 1926. Il est ordonné en deux ensembles majeurs : les séries anciennes (**BB**, **CC**, **DD** et **GG**) regroupant les archives de l'Ancien Régime (antérieures à 1790) et les séries modernes (**A** à **T**) regroupant les archives produites entre la Révolution et la décentralisation (1790 à 1982). La totalité des archives anciennes et une grande partie des archives de la première moitié du XIX<sup>ème</sup> siècle ont été reliées, un registre contenant parfois des archives de séries ou sous-séries différentes. C'est le cas notamment des registres cotés DD1, 1H1, 1I1, 1M1 et 1O1.

### **Séries anciennes (archives antérieures à 1790)**

La série *BB. Administration communale* regroupe les délibérations consulaires de la ville de Lunel-Viel à partir de 1629.

La série *CC. Finances, impôts et comptabilité* réunit les documents fiscaux d'Ancien Régime. L'usuel du compoix de 1604 (**CC 2**) du XVII<sup>ème</sup> siècle est le plus vieux document de la commune. A noter les très belles illustrations qui ornent certains folios du compoix de 1678 (**CC3**).

La série *DD. Biens communaux, eaux et forêts, travaux publics, voirie* est constituée d'un seul registre qui contient, outre des pièces propres à cette série, d'autres documents relatifs aux affaires militaires, à la police et à la justice.

La série *GG. Cultes, instruction publique, assistance publique* rassemble les registres des baptêmes, mariages et sépultures de la paroisse Saint-Vincent de 1614 à 1792.

Par mesure de sauvegarde, les Archives départementales de l'Hérault ont procédé à la numérisation des délibérations consulaires (BB1 à 4), des compoix (CC2 à 4) et des registres paroissiaux (GG1 à 12), accessibles sur le site internet <http://pierresvives.herault.fr/>.

### **Séries modernes (archives de 1790 à 1982)**

La série *A. Lois et actes du pouvoir central* contient un recueil des lois de 1791.

La série *C. Bibliothèque administrative* est constituée d'un registre de photocopies du registre de délibérations consulaires BB4, ainsi qu'un registre de 25 numéros de l'hebdomadaire *l'Illustration* de l'année 1915.



La série *D. Administration générale de la commune* réunit les délibérations du conseil municipal et les principales décisions intéressant l'autorité municipale. Une lacune pour les délibérations de 1876 à 1887 a été constatée. Les Archives départementales de l'Hérault ont procédé à la numérisation des délibérations communales, accessibles sur le site internet <http://pierresvives.herault.fr/>.

La série *E. État civil* regroupe les documents classiques de l'état civil (registres de naissances, mariages et décès, répertoires et tables décennales) également accessibles sur le site internet des Archives départementales de l'Hérault : <http://pierresvives.herault.fr/>.

La série *F. Population, économie, statistique* permet une étude de la population de la commune par le biais des recensements ainsi que par les activités professionnelles qu'elle exerce (l'agriculture reste majoritaire comme l'atteste la sous-série *3 F. Agriculture*).

La série *G. Contributions, administrations financières* rassemble les documents fiscaux relatifs aux impositions (cadastre, contribution...) et permet de poursuivre, pour les XIX<sup>ème</sup> et XX<sup>ème</sup> siècles, l'étude de la propriété foncière que permettait la série *CC* avant la Révolution. Les plans cadastraux napoléoniens sont également consultables sous forme numérique aux Archives départementales de l'Hérault et sur le site : <http://pierresvives.herault.fr/>.

La série *H. Affaires militaires* offre la possibilité de suivre la conscription des Lunelviellois ainsi que les réquisitions auxquelles a dû faire face la population lors des passages de troupes. La sous-série *4 H. Mesures d'exception et faits de guerre* est assez fournie et permet d'aborder quelques éléments de la vie lunelvielloise au cours de la Seconde Guerre mondiale.

La série *I. Police, hygiène publique, justice* illustre les pouvoirs de police du maire sous tous leurs aspects (police administrative et police générale).

La série *K. Élections et personnel* rassemble les archives concernant l'organisation des élections tant politiques que socioprofessionnelles ainsi que les archives du personnel municipal.

La série *L. Finances de la commune* réunit la comptabilité communale (budgets, comptes, livres comptables...) et toutes les ressources et dépenses de la commune.

La série *M. Édifices communaux, monuments et établissements publics* est capitale au sein des archives communales puisqu'elle offre un tableau des bâtiments communaux (mairie, église, écoles...) et de leur histoire.

La série *N. Biens communaux, terres, bois, eaux* complète la série M en réunissant les archives concernant les biens communaux et la gestion de l'eau potable en sous-série 3 N.

La série *O. Travaux publics, voirie, moyens de transport, régime des eaux* permet d'aborder l'étude des travaux communaux concernant la voirie communale, le réseau d'assainissement et des eaux, le réseau électrique, l'éclairage public et l'aménagement des cours d'eau qui traversent la commune.

La série *P. Cultes* ne propose que quelques pièces éparses relatives au fonctionnement de la fabrique de la paroisse, essentiellement des budgets.

La série *Q. Assistance et prévoyance* illustre l'œuvre sociale de la municipalité et l'action sociale du bureau de bienfaisance. L'application des lois d'assistance et de prévoyance (sous-série 5 Q) permet de se pencher sur l'essor de la protection sociale depuis la fin du XIX<sup>ème</sup> siècle à l'échelle d'un village. Certains dossiers, bien que lacunaires, ont été conservés à titre d'exemple.

La série *R. Instruction publique, sciences, lettres et arts*, malgré sa modestie, permet d'aborder quelques traits d'histoire de l'instruction publique et du tourisme à l'échelle communale. On peut signaler les archives concernant le Syndicat intercommunal de protection des sites pour le maintien et la défense des traditions et coutumes camarguaises (**3R2**).

La série *S. Pièces ne rentrant pas dans les autres séries*, conserve les archives de la Société scolaire de secours mutuels et de retraite de Lunel-Viel qui ne trouvaient pas leur place dans le cadre de classement réglementaire.

La série *T. Urbanisme*, non prévue réglementairement dans le cadre de classement des archives communales de 1926, permet une approche de la politique d'urbanisme du village durant les Trente Glorieuses. Elle regroupe l'ensemble des permis de construire depuis les années 1940-1950.

### III. Métrage et communicabilité

Le fonds ancien et moderne mesurait environ 55 mètres linéaires (ml). Il a donné lieu à des éliminations de formulaires vierges, de doublons et de documents réglementairement éliminables et occupe actuellement, après conditionnement, **38 ml**.

La communicabilité des fonds, en tant qu'archives publiques, est soumise aux textes en vigueur.

La loi n°2008-696 du 15 juillet 2008 a introduit le principe de la libre communicabilité des archives. Cependant, certains documents qui comportent des intérêts ou des secrets protégés ne deviennent communicables que passés certains délais qui s'échelonnent entre 25 et 120 ans selon la nature de ces intérêts. La date de communicabilité est alors indiquée sous l'article. Bien que le principe d'ouverture inspiré par la loi ait été le plus souvent appliqué, il peut arriver qu'un ou plusieurs documents rendent un dossier incommunicable. La communication peut dans ce cas être permise après occultation du ou des documents en cause. A l'inverse, il peut arriver que la consultation d'un document librement communicable nécessite de cacher certains éléments confidentiels, comme par exemple ceux relatifs à la vie privée. Il revient donc aux agents de la collectivité d'appliquer ces restrictions avec discernement.

Par ailleurs, l'état de conservation de certains documents peut justifier leur incommunicabilité dans l'attente d'une restauration.



## PLAN DE CLASSEMENT

### Séries anciennes (archives antérieures à 1790)

<b>BB.</b> ADMINISTRATION COMMUNALE .....	BB 1-4
<b>CC.</b> FINANCES, IMPOTS ET COMPTABILITE .....	CC 1-16
<b>DD.</b> BIENS COMMUNAUX – EAUX ET FORETS – TRAVAUX PUBLICS .....	DD 1
<b>GG.</b> CULTES – INSTRUCTION PUBLIQUE – ASSISTANCE PUBLIQUE .....	GG 1-12

### Séries modernes (archives de 1790 à 1982)

<b>A.</b> LOIS ET ACTES DU POUVOIR CENTRAL .....	A 1
<b>C.</b> BIBLIOTHEQUE ADMINISTRATIVE .....	C 1-2
<b>D.</b> ADMINISTRATION GENERALE DE LA COMMUNE	
<b>1 D.</b> Conseil municipal .....	1 D 1-13
<b>2 D.</b> Actes de l'administration municipale .....	2 D 1-8
<b>3 D.</b> Administration de la commune .....	3 D 1
<b>4 D.</b> Contentieux.....	4 D 1-2
<b>E.</b> ETAT CIVIL .....	E 1-65
<b>F.</b> POPULATION, ECONOMIE SOCIALE, STATISTIQUE	
<b>1 F.</b> Population .....	1 F 1-5
<b>3 F.</b> Agriculture.....	3 F 1-28
<b>6 F.</b> Mesures d'exception.....	6 F 1-8
<b>7 F.</b> Travail.....	7 F 1-6

**G. CONTRIBUTIONS, ADMINISTRATIONS FINANCIERES**

<b>1 G.</b> Impôts directs .....	1 G 1-63
<b>3 G.</b> Rapports de la commune avec des administrations au point de vue Financier.....	3 G 1

**H. AFFAIRES MILITAIRES**

<b>1 H.</b> Recrutement .....	1 H 1-6
<b>2 H.</b> Administration militaire .....	2 H 1-9
<b>3 H.</b> Garde nationale et sapeurs-pompiers .....	3 H 1-3
<b>4 H.</b> Mesures d'exceptions et faits de guerre .....	4 H 1-11

**I. POLICE, HYGIENE PUBLIQUE, JUSTICE**

<b>1 I.</b> Police locale .....	1 I 1-8
<b>2 I.</b> Police générale.....	2 I 1-9
<b>3 I.</b> Justice.....	3 I 1
<b>5 I.</b> Hygiène publique et salubrité.....	5 I 1-7

**K. ELECTIONS ET PERSONNEL**

<b>1 K.</b> Elections .....	1 K 1-20
<b>2 K.</b> Personnel municipal.....	2 K 1
<b>3 K.</b> Protocole et distinctions honorifiques.....	3 K 1

**L. FINANCES DE LA COMMUNE**

<b>1 L.</b> Comptabilité.....	1 L 1-18
<b>2 L.</b> Revenus et dépenses de la commune .....	2 L 1-13

**M. EDIFICES COMMUNAUX, MONUMENTS ET ETABLISSEMENTS PUBLICS**

<b>1 M.</b> Edifices publics .....	1 M 1-9
<b>2 M.</b> Edifices du culte et cimetière.....	2 M 1-2
<b>3 M.</b> Edifices à usage de services d'assistance et de prévoyance.....	3 M 1
<b>4 M.</b> Edifices à usage d'établissements d'enseignement, de science et d'art....	4 M 1-7

**N. BIENS COMMUNAUX, TERRES, BOIS, EAUX**

<b>1 N.</b> Biens communaux.....	1 N 1-4
<b>3 N.</b> Eaux.....	3 N 1
<b>4 N.</b> Propriétés et droits divers.....	4 N 1

**O. TRAVAUX PUBLICS, VOIRIE, MOYENS DE TRANSPORTS, REGIME DES EAUX**

<b>1 O.</b> Travaux publics et voirie .....	1 O 1-22
<b>2 O.</b> Moyens de transport et travaux divers .....	2 O 1-8
<b>3 O.</b> Navigation et régime des eaux .....	3 O 1-2

**P. CULTES**

<b>1 P.</b> Culte catholique .....	1 P 1-2
------------------------------------	---------

**Q. ASSISTANCE ET PREVOYANCE**

<b>1 Q.</b> Bureaux de bienfaisance, secours d'urgence .....	1 Q 1-12
<b>3 Q.</b> Etablissements hospitaliers, hospitalisation.....	3 Q 1-2
<b>5 Q.</b> Application des lois d'assistance et de prévoyance.....	5 Q 1-9

**R. INSTRUCTION PUBLIQUE, SCIENCES, LETTRES ET ARTS**

<b>1 R.</b> Instruction publique.....	1 R 1-11
<b>2 R.</b> Sciences, lettres et arts .....	2 R 1-3
<b>3 R.</b> Sport et tourisme .....	3 R 1-2

**S. PIECES NE RENTRANT PAS DANS LES AUTRES SERIES .....**

<b>1 S.</b> Société scolaire de secours mutuels et de retraite de Lunel-Viel .....	1 S 1-5
--	---------

**T. URBANISME.....T 1-59**





## **ARCHIVES ANCIENNES**



### **Série BB - Administration communale**

BB1      Registre des délibérations consulaires (25 mai 1713 - 26 mai 1740),      1629-1740  
 précédé d'une liste des consuls de 1629 à 1680 (1680) et de délibérations  
 isolées (1629-1690).  
 [Registre numéroté 1]

*Registre numérisé aux ADH sous la cote 141PUB1*

BB2      Registre des délibérations consulaires (12 juin 1740 - 1er juin 1760).      1740-1760  
 [Registre numéroté 2]

*Registre numérisé aux ADH sous la cote 141PUB2*

BB3      Registre des délibérations consulaires (22 juin 1760 - 12 mars 1789).      1760-1789  
 [Registre numéroté 3]

*Registre numérisé aux ADH sous la cote 141PUB3*

BB4      Registre des délibérations consulaires.      1634-1667  
 [Non vu en 2014]

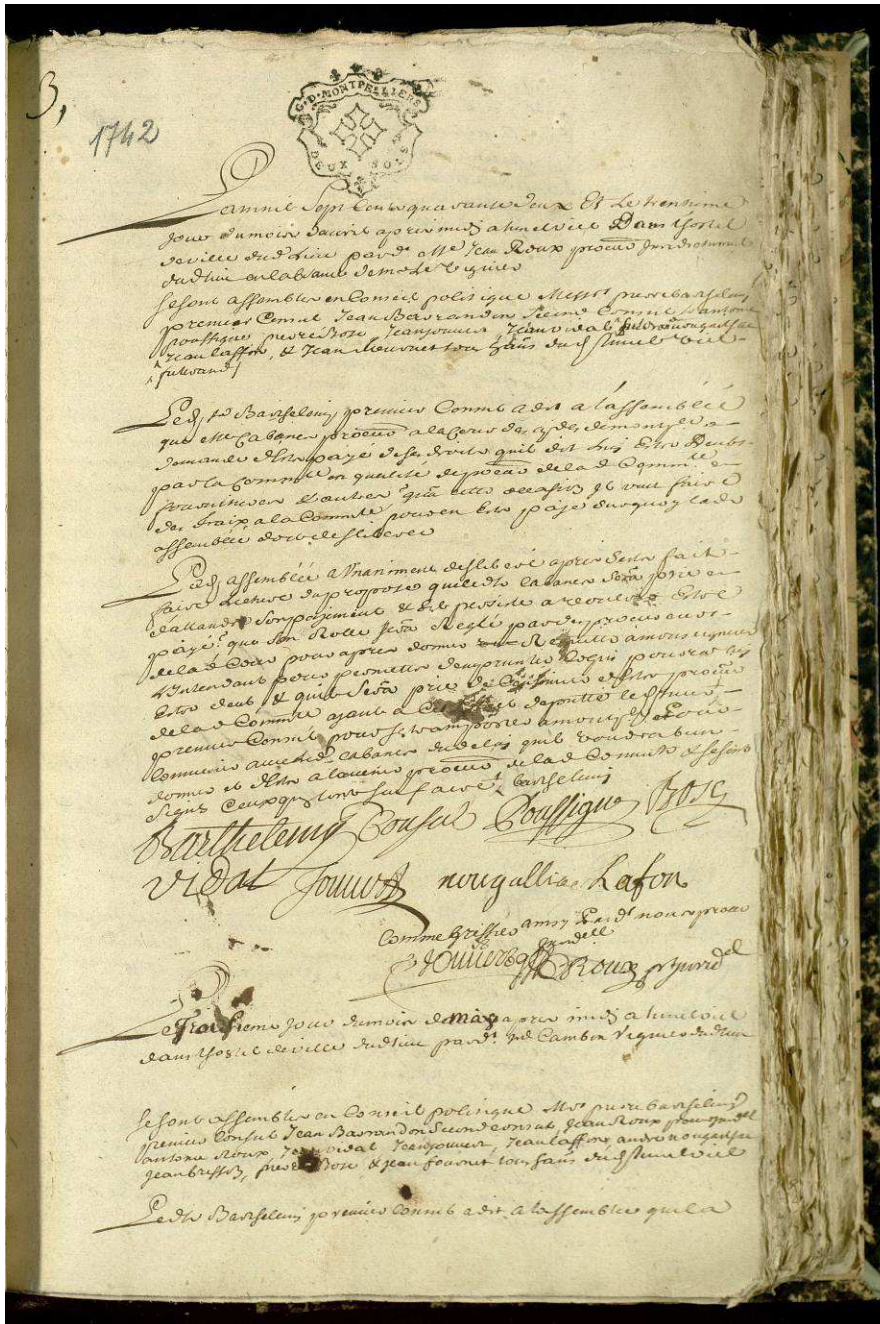
*Registre numérisé aux Archives départementales de l'Hérault (ADH) sous la cote 76PUB1*

### **Série CC - Finances et contributions**

CC1      Fragments d'un usuel de compoix [début XVII<sup>e</sup> siècle] avec mutations      1508-1680  
 du XVII<sup>e</sup> siècle relié dans le désordre, précédé d'un extrait du compoix  
 de 1508, d'un extrait du compoix de 1604 et de deux actes relatifs au  
 nouveau compoix (1678, 1680).  
 [Registre numéroté 4, à faire restaurer]

CC2      Usuel de compoix de 1604, avec mutations du XVII<sup>e</sup> siècle, contenant      1604-1685  
 une table alphabétique.

*Registre numérisé aux ADH sous la cote 76PUB9*



Délibération consulaire du 30 avril 1742 (BB2)

CC3	Usuel du compoix de 1678, avec rubrique de 1842 et mutations du XVIII <sup>e</sup> siècle.  <i>Registre numérisé aux ADH sous la cote 79PUB8</i>	1678-1842
CC4	Brevette avec mutations et additions.  <i>Registre numérisé aux ADH sous la cote 79PUB10</i>	1731-1789
CC5	Imposition et comptabilité : pièces reliées chronologiquement. [Registre numéroté 5]	1606-1629
CC6	Imposition et comptabilité : pièces reliées chronologiquement. [Registre numéroté 6]	1630-1639
CC7	Imposition et comptabilité : pièces reliées chronologiquement. [Registre numéroté 7]	1640-1649
CC8	Imposition et comptabilité : pièces reliées chronologiquement. [Registre numéroté 8]	1650-1659
CC9	Imposition et comptabilité : pièces reliées chronologiquement. [Registre numéroté 9]	1660-1669
CC10	Imposition et comptabilité : pièces reliées chronologiquement. [Registre numéroté 10]	1670-1687
CC11	Imposition et comptabilité : pièces reliées chronologiquement. [Registre numéroté 11]	1687-1729
CC12	Imposition et comptabilité : pièces reliées chronologiquement. [Registre numéroté 12]	1730-1749
CC13	Imposition et comptabilité : pièces reliées chronologiquement. [Registre numéroté 13]	1750-1769



Usuel du compoix de 1678 (CC3)

CC14	Imposition et comptabilité : pièces reliées chronologiquement. [Registre numéroté 14]	1770-1790
CC15	Usuel du compoix de la communauté de Montels (1693), avec mutations des XVII <sup>e</sup> et XVIII <sup>e</sup> siècles, précédé d'une rubrique de 1814.  <i>AC : II1</i> <i>Registre numérisé aux ADH sous la cote 79PUB11</i>	1693-1814
CC16	Imposition de la communauté de Montels : ordonnances, tarifs, rôles, mandements.	1713-1787

**Série DD - Biens communaux, Eaux et Forêts, Travaux publics, Voirie**

DD1	Propriétés communales et travaux publics, affaires militaires, justice et procédures : pièces reliées chronologiquement suivant le cadre de classement des archives anciennes, séries DD à FF. [Registre numéroté 15]	1641-1788
-----	--	-----------

**Série GG - Cultes, Instruction publique, Assistance publique**

GG1	Registre des baptêmes et des mariages.	1614-1641
GG2	Registre des sépultures.	1616-1641
GG3	Registre des baptêmes, mariages et sépultures.	1641-1664
GG4	Registre des baptêmes, mariages et sépultures.	1653-1684
GG5	Registre des baptêmes, mariages et sépultures.	1685-1697
GG6	Registre des baptêmes, mariages et sépultures.	1698-1712

GG7	Registre des baptêmes, mariages et sépultures.	1712-1722
GG8	Registre des baptêmes, mariages et sépultures.	1723-1733
GG9	Registre des baptêmes, mariages et sépultures (contient quelques actes de 1746 à 1764).	1735-1764
GG10	Registre des baptêmes, mariages et sépultures.	1745-1763
GG11	Registre des baptêmes, mariages et sépultures.	1763-1779
GG12	Registre des baptêmes, mariages et sépultures.	1780-1792



## **ARCHIVES MODERNES**



**Série A - Lois et Actes du pouvoir central**

A1 Recueil des lois. 1791

**Série C - Bibliothèque Administrative**

C1 Registre de photocopies des délibérations consulaires de 1634 à 1667 (BB4). 1634-1667

C2 L'illustration (25 numéros, janvier-juin 1915). 1915

**Série D - Administration générale de la commune**

**Sous-Série 1D - Conseil Municipal**

1D1 Registre contenant des délibérations du conseil municipal (1790-1808), deux inventaires du mobilier et des pièces et titres concernant la communauté de Lunel-Viel (1789), des actes de l'administration centrale (1789, an III), et des jugements, instructions et extraits d'actes d'état civil (1792-1828). 1789-1828  
[Registre numéroté 16]

1D2 Registre des délibérations du conseil municipal. 1826-1838  
*Registre numérisé aux ADH sous la cote 76PUB2*

1D3 Registre des délibérations du conseil municipal. 1838-1851  
*Registre numérisé aux ADH sous la cote 76PUB3*

1D4 Registre des délibérations du conseil municipal. 1852-1870  
*Registre numérisé aux ADH sous la cote 76PUB4*

1D5	Registre des délibérations du conseil municipal.  <i>Registre numérisé aux ADH sous la cote 76PUB5</i>	1871-1876
1D6	Registre des délibérations du conseil municipal.  <i>Registre numérisé aux ADH sous la cote 76PUB6</i>	1887-1906
1D7	Registre des délibérations du conseil municipal.  <i>Registre numérisé aux ADH sous la cote 76PUB7</i>	1906-1913
1D8	Registre des délibérations du conseil municipal (13 juin 1914 - 29 octobre 1926).  <i>Registre numérisé aux ADH sous la cote 141PUB5</i>	1914-1926
1D9	Registre des délibérations du conseil municipal (10 janvier 1927 - 20 février 1946).  <i>Registre numérisé aux ADH sous la cote 141PUB6</i>	1927-1946
1D10	Registre des délibérations du conseil municipal (10 janvier 1946 - 25 août 1948).  <i>Registre numérisé aux ADH sous la cote 141PUB7</i>	1946-1948
1D11	Registre des délibérations du conseil municipal (31 août 1948 - 5 août 1964).  <i>Registre numérisé aux ADH sous la cote 141PUB8</i>	1948-1964
1D12	Registre des délibérations du conseil municipal (14 mars 1965 - 14 février 1977).  <i>Registre numérisé aux ADH sous la cote 141PUB9</i>	1965-1977
1D13	Extraits des registres des délibérations du conseil municipal. [Collection chronologique]	1831-1977

### **Sous-Série 2D - Actes de l'administration municipale**

2D1	Arrêtés du maire.	1818-1923
2D2	Répertoires des actes soumis à l'enregistrement.	1829-1905
2D3	Correspondance passive.	1812-1850
2D4	Correspondance passive.	1851-1860
2D5	Correspondance passive.	1861-1880
2D6	Correspondance passive.	1881-1900
2D7	Correspondance passive.	1901-1922
2D8	Correspondance passive.	1923-1948

### **Sous-Série 3D - Administration de la commune**

3D1	Inventaires des archives et du mobilier de la mairie (1840, 1932-1973).	1840-1973
-----	---	-----------

### **Sous-Série 4D - Contentieux**

4D1	Dossiers de contentieux administratifs.	1845-1975
-----	---	-----------

*Affaire Vidal c/ la commune (1845-1846)*

*Affaire héritiers Bresson c/ la commune (1850, 1851)*

*Affaire Gache c/ la commune (1954-1956) [communicable en 2032]*

*Affaire Guibal c/ la commune (1964-1966) [communicable en 2042]*

*Affaire commune c/ Rudel contenant un acte notarié de propriété (1966-1975)  
[communicable en 2051]*

4D2 Assurance contre l'incendie : polices, mandats. 1842-1846

**Série E - Etat civil**

E1 Registre des actes de naissance. 1793-1802

E2 Registre des actes de mariage. 1793-1802

E3 Registre des actes de décès. 1793-1802

E4 Registre des actes de naissance. 1803-1812

E5 Registre des actes de mariage. 1803-1812

E6 Registre des actes de décès. 1803-1812

E7 Registre des actes de naissance. 1813-1822

E8 Registre des actes de mariage. 1813-1822

E9 Registre des actes de décès. 1813-1822

E10 Registre des actes de naissance. 1823-1832

E11 Registre des actes de mariage. 1823-1832

E12 Registre des actes de décès. 1823-1832

E13 Registre des actes de naissance. 1833-1842

E14	Registre des actes de mariage.	1833-1842
E15	Registre des actes de décès.	1833-1842
E16	Registre des actes de naissance.	1843-1852
E17	Registre des actes de mariage.	1843-1852
E18	Registre des actes de décès.	1843-1852
E19	Registre des actes de naissance.	1853-1862
E20	Registre des actes de mariage.	1853-1862
E21	Registre des actes de décès.	1853-1862
E22	Registre des actes de naissance.	1863-1872
E23	Registre des actes de mariage.	1863-1872
E24	Registre des actes de décès.	1863-1872
E25	Registre des actes de naissance.	1873-1882
E26	Registre des actes de mariage.	1873-1882
E27	Registre des actes de décès.	1873-1882
E28	Registre des actes de naissance.	1883-1892

E29	Registre des actes de mariage.	1883-1892
E30	Registre des actes de décès.	1883-1892
E31	Registre des actes de naissance.	1893-1902
E32	Registre des actes de mariage.	1893-1902
E33	Registre des actes de décès.	1893-1902
E34	Registre des actes de naissance.	1903-1912
E35	Registre des actes de mariage.	1903-1912
E36	Registre des actes de décès.	1903-1912
E37	Registre des actes de naissance.	1913-1920
E38	Registre des actes de mariage.	1913-1920
E39	Registre des actes de décès.	1913-1920
E40	Registre des actes de naissance.	1921-1929
E41	Registre des actes de mariage.	1921-1929
E42	Registre des actes de décès.	1921-1929
E43	Registre des actes de naissance, mariage et décès.	1930



E44	Registre des actes de naissance. <i>Communicable en 2016</i>	1931-1940
E45	Registre des actes de mariage. <i>Communicable en 2016</i>	1931-1940
E46	Registre des actes de décès.	1931-1940
E47	Registre des actes de naissance. <i>Communicable en 2026</i>	1941-1950
E48	Registre des actes de mariage. <i>Communicable en 2026</i>	1941-1950
E49	Registre des actes de décès.	1941-1950
E50	Registre des actes de naissance, mariage et décès. <i>Communicable en 2028</i>	1951-1952
E51	Registre des actes de naissance. <i>Communicable en 2038</i>	1953-1962
E52	Registre des actes de mariage. <i>Communicable en 2038</i>	1953-1962
E53	Registre des actes de décès.	1953-1962
E54	Registre des actes de naissance. <i>Communicable en 2047</i>	1963-1971

E55	Registre des actes de mariage.  <i>Communicable en 2047</i>	1963-1971
E56	Registre des actes de décès.	1963-1971
E57	Registre des actes de naissance, mariage et décès.  <i>Communicable en 2049</i>	1972-1973
E58	Registre des actes de naissance, mariage et décès.  <i>Communicable en 2054</i>	1974-1978
E59	Registre des actes de naissance, mariage et décès.  <i>Communicable en 2059</i>	1979-1983
E60	Tables décennale des actes de naissance, mariage et décès.	1793-1842
E61	Tables décennale des actes de naissance, mariage et décès.	1853-1932
E62	Tables décennale des actes de naissance, mariage et décès.	1933-1952
E63	Tables décennale des actes de naissance, mariage et décès.	1953-1972
E64	Tables décennale des actes de naissance, mariage et décès.	1973-1982
E65	Gestion de l'état civil : instructions, jugement de rectification, actes de notoriété, correspondance.  <i>Communicable en 2019</i>	1843-1943

## Série F - Population, Economie sociale, Statistique

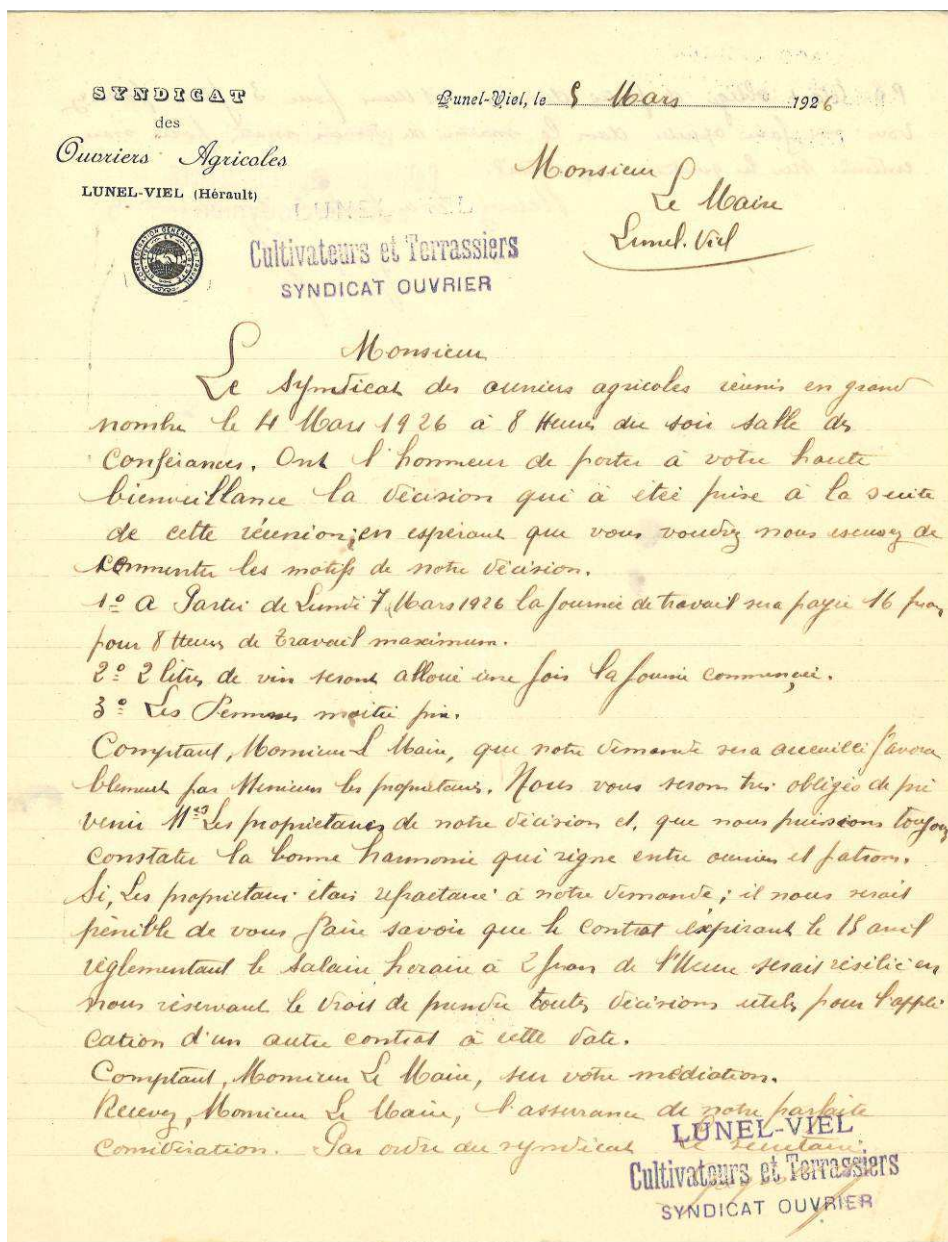
### Sous-Série 1F - Population

1F1	Registre de pièces relatives à la population, au commerce et à l'agriculture, contenant notamment des tableaux nominatifs de la population (an III-1851), un rôle de répartition de l'indemnité accordée aux sinistrés de la grêle (an XIII), des registres de statistique agricole (an II-1853).	1793-1853
1F2	Mouvement de la population : états annuels.	1876-1905
1F3	Recensement de la population : listes nominatives, bulletins de ménage, états récapitulatifs.	1846-1876
1F4	Recensement de la population : listes nominatives, états récapitulatifs, feuilles de dépouillement.	1881-1926
1F5	Recensement de la population : listes nominatives, états récapitulatifs, feuilles de district, instructions, carte d'agent recenseur.	1926-1982

### Sous-Série 3F - Agriculture

3F1	Agriculture : instructions, états de répartition des fonds en faveur des victimes de la grêle, avis de versement de secours, correspondance.	1844-1956
3F2	Statistique agricole et plan départemental de ravitaillement : registre des cultures, questionnaires renseignés, états récapitulatifs des déclarations de surfaces ensemencées, déclarations de céréales (1856, 1901-1937).	1856-1937
3F3	Exploitation des terres incultes : ordonnances et jugements du tribunal de grande instance, arrêtés préfectoraux, pièces à l'appui des demandes d'attribution, correspondance.	1959-1975

3F4	Syndicats agricoles, constitution et relations avec les propriétaires : statuts, procès-verbal d'assemblée constitutive, listes des membres du bureau, procès-verbaux de la commission communale paritaire, rapports, revendications, contrats de travail, correspondance.	1920-1938
3F5	Oléiculture, attribution de primes : tableaux récapitulatifs, composition et procès-verbal de décision de la commission communale de vérification des déclarations, déclarations individuelles (1911-1921, 1930-1939).	1911-1939
3F6	Oléiculture, attribution de primes : tableaux récapitulatifs, déclarations individuelles (1940-1943, 1950-1959).	1940-1959
3F7	Oléiculture, attribution de primes : tableaux récapitulatifs, déclarations individuelles.	1960-1982
	<i>Communicable en 2033</i>	
3F8	Viticulture : registres des déclarations de récolte et de stock, relevés récapitulatifs (1908, 1917-1923, 1927-1939).	1908-1939
3F9	Viticulture : registres des déclarations de récolte et de stock, relevés récapitulatifs.	1940-1957
3F10	Viticulture : registres des déclarations de récolte et de stock.	1958
3F11	Viticulture : registres des déclarations de récolte et de stock.	1959
3F12	Viticulture : registres des déclarations de récolte et de stock.	1960
3F13	Viticulture : registres des déclarations de récolte et de stock.	1961
3F14	Viticulture : registres des déclarations de récolte et de stock.	1962



Correspondance du syndicat ouvrier des cultivateurs et terrassiers, 1926 (3F21)

3F15	Viticulture : registres des déclarations de récolte et de stock.	1963
3F16	Viticulture : registres des déclarations de récolte et de stock.	1964
3F17	Viticulture : registres des déclarations de récolte et de stock.	1965
3F18	Viticulture : registres des déclarations de récolte et de stock.	1966
3F19	Viticulture : registres des déclarations de récolte et de stock.	1967
3F20	Viticulture : registres des déclarations de récolte et de stock.	1968
3F21	Viticulture : registres des déclarations de récolte et de stock.	1969-1970
3F22	Viticulture : déclarations individuelles de récolte.	1971
3F23	Viticulture : déclarations individuelles de récolte.	1972
3F24	Viticulture : déclarations individuelles de récolte.	1973
3F25	Viticulture : relevés récapitulatifs des déclarations de récolte totale, déclarations individuelles de récolte partielle et de stock.	1974-1978
3F26	Viticulture : relevés récapitulatifs des déclarations de récolte totale, déclarations individuelles de récolte partielle et de stock.	1979-1981
3F27	Viticulture. - Appellations d'origine contrôlée Muscat de Lunel et Coteaux du Languedoc : plans de tracé et relevé parcellaire de la zone délimitée, demandes de classement des propriétaires, correspondance (1954-1985). Organisation du référendum viticole du 18 février 1978 sur la chaptalisation : procès-verbal du vote, liste d'émargement (1978).	1954-1985

3F28	Carburant détaxé, attribution pour travaux agricoles : bordereaux récapitulatifs des demandes, tickets.	1949-1990
------	---	-----------

**Sous-Série 6F - Mesures d'exception**

6F1	Recensement des quantités de sel détenu par les marchands : inventaire, déclarations.	1849
-----	---	------

6F2	Lutte contre la cherté de la vie, contrôle des prix et création de magasins témoins : instructions, engagement des commerçants.	1934-1947
-----	---	-----------

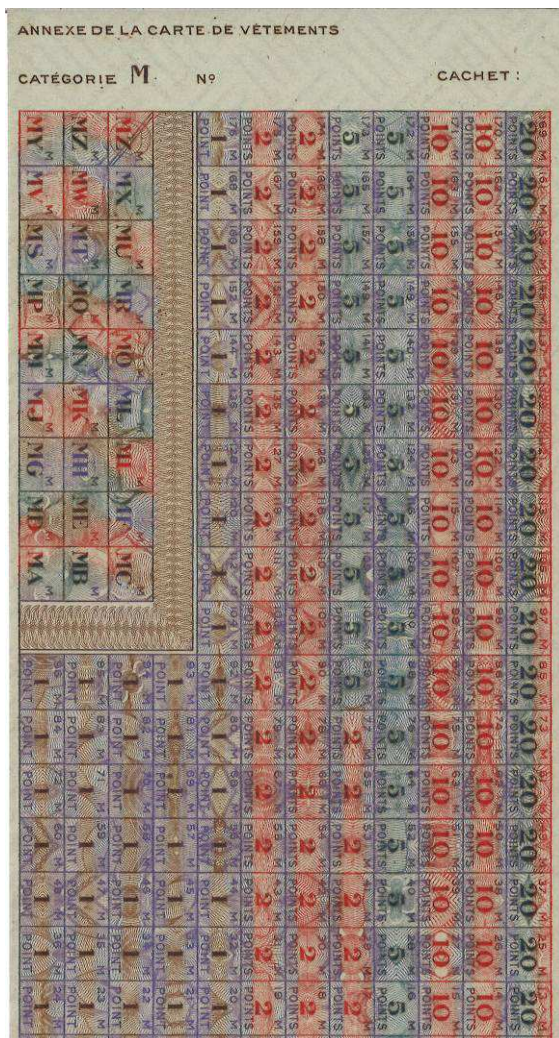
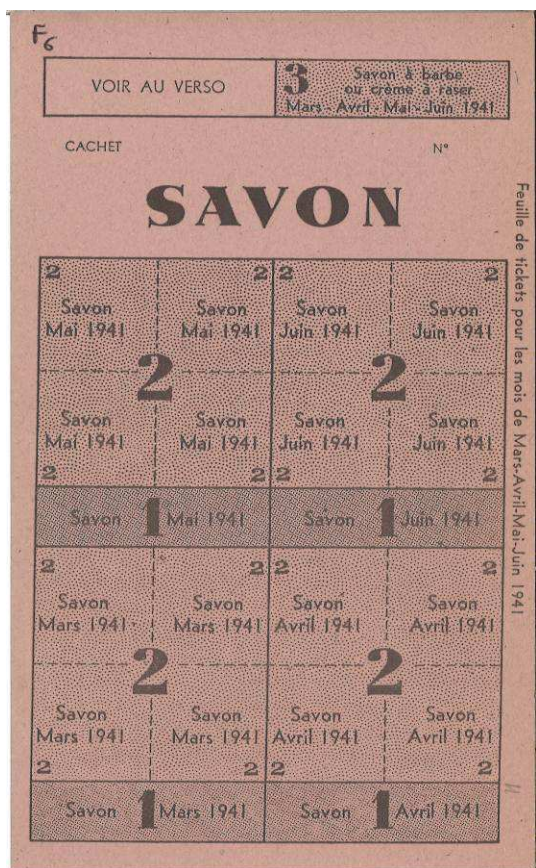
6F3	Ravitaillement civil : instructions, déclarations de stocks, déclarations de consommation, procès-verbaux de vente de farine, avis d'expédition, bulletins d'inscription pour la livraison de soufre, correspondance.	1914-1920
-----	---	-----------

6F4	Ravitaillement civil et restrictions à la consommation. - Produits alimentaires: circulaires et instructions, états nominatifs de bénéficiaires, registres de délivrance de cartes de grossesse et de carte de priorité, registres d'inscription des familles nombreuses, cartes individuelles, registre de correspondance, fiches individuelles de recensement des consommateurs de vin, correspondance.	1939-1949
-----	---	-----------

6F5	Ravitaillement civil et restrictions à la consommation. - Produits alimentaires : registre d'inscription, de contrôle et de délivrance des cartes d'alimentation, cartes individuelles.	1940-1948
-----	---	-----------

6F6	Ravitaillement civil et restrictions à la consommation. - Produits alimentaires : registres de distribution de denrées, notamment de lait, registre de déclaration d'animaux domestiques et d'abattage, cartes individuelles.	1941-1949
-----	---	-----------

6F7	Ravitaillement civil et restrictions à la consommation. - Articles textiles, chaussures, savon et produits ménagers : circulaires et instructions, liste des membres de la commission communale chargée d'examiner les demandes, registres d'inscription des demandes, bons, feuilles de tickets, correspondance.	1941-1946
-----	---	-----------



Carte et planche de bons de ravitaillement (6F7)



6F8	Ravitaillement civil et restrictions à la consommation. - Charbon, pétrole et autres combustibles : circulaires et instructions, registres d'inscription des bénéficiaires et de répartition, listes et bordereaux nominatifs, questionnaires renseignés à l'usage des consommateurs de charbon, cartes individuelles, feuilles de tickets, correspondance.	1939-1949
-----	---	-----------

### **Sous-Série 7F - Travail**

7F1	Adhésion à la législation sur les accidents du travail agricole : déclarations individuelles.	1941-1970
-----	---	-----------

7F2	Chômage, ouverture de chantiers : instructions, arrêté préfectoral, demandes d'admission, cahier de comptabilité, rôles des salaires, états des chômeurs occupés.	1923-1958
-----	---	-----------

7F3	Chômage : cahiers d'inscription et de contrôle des demandeurs d'emploi, bordereaux récapitulatifs.	1952-1972
-----	--	-----------

7F4	Chômage : cahiers d'inscription et de contrôle des demandeurs d'emploi, bordereaux récapitulatifs.	1973-1975
-----	--	-----------

7F5	Chômage : cahiers d'inscription et de contrôle des demandeurs d'emploi, bordereaux récapitulatifs.	1976-1978
-----	--	-----------

7F6	Chômage : cahiers d'inscription et de contrôle des demandeurs d'emploi, bordereaux récapitulatifs.	1979-1982
-----	--	-----------

**Série G - Contributions, Administrations financières****Sous-Série 1G - Impôts directs**

1G1	Registre relatif aux contributions contenant notamment un procès-verbal de délimitation du territoire entre les communes de Lunel-Viel et Lansargues (an XIII), des pièces relatives au partage des biens de l'ancienne baronnie de Lunel, dont un plan géométrique de portion pour la commune de Lunel-Viel (1812), des procès-verbaux de vérification et d'estimation des propriétés foncières (an V, an VI), des arrêtés de nomination des commissaires répartiteurs (1813-1847), les déclarations individuelles pour la contribution foncière de 1791, section A du Village, section B de Régine et section C de Saint-Paul (1791). [Registre numéroté 18]	1791-1847
1G2	Registre contenant les déclarations individuelles pour la contribution foncière de 1791, sections D du Moulin à Vent, E du Teulis et F de Tasques pour la communauté de Lunel-Viel et sections G de Moulières, L de Bruguières et M de Las Costes pour la communauté de Montels réunie à Lunel-Viel. [Registre numéroté 19]	1791-1792
1G3	Registre des états de section de la contribution foncière de 1791, avec mutations jusqu'en 1819. [Registre numéroté 20]	1791-1819
1G4	Plan cadastral napoléonien (12 feuilles).	1812
1G5	Registre des états de classement des propriétés bâties et non bâties.	1821
1G6	Matrice cadastrale des propriétés foncières (folios 1 à 416), avec table alphabétique.	1823-1844
1G7	Matrice cadastrale des propriétés foncières (folios 417 à 1011).	1844-1873

1G8	Matrice cadastrale des propriétés foncières (folios 1012 à 1415).	1873-1913
1G9	Propriétés foncières : registre présentant les augmentations et les diminutions survenues dans les contenances et les revenus, avec table alphabétique des propriétaires.	1829-1910
1G10	Matrice cadastrale des propriétés bâties (cases 1 à 280), avec table alphabétique.	1882-1911
1G11	Matrice cadastrale des propriétés bâties (cases 281 à 312).	1882-1911
1G12	Matrice cadastrale des propriétés bâties, avec table alphabétique.	1911-1933
1G13	Matrice cadastrale des propriétés non bâties (folios 1 à 488), avec table alphabétique.	1913-1933
1G14	Matrice cadastrale des propriétés non bâties (folios 489 à 1051).	1913-1933
1G15	Plan cadastral rénové. [Non vu en 2014]	[1933]
1G16	Registre des états de section.	1934-1973
1G17	Matrice cadastrale des propriétés bâties et non bâties (A à Ca), avec table alphabétique.	1934-1973
1G18	Matrice cadastrale des propriétés bâties et non bâties (Ce à K).	1934-1973
1G19	Matrice cadastrale des propriétés bâties et non bâties (L à Pl).	1934-1973
1G20	Matrice cadastrale des propriétés bâties et non bâties (Po à Z).	1934-1973

1G21	Matrice cadastrale des propriétés bâties et non bâties (comptes annulés n°4 à 300).	1934-1973
1G22	Matrice cadastrale des propriétés bâties et non bâties (comptes annulés n°301 à 649).	1934-1973
1G23	Matrice cadastrale des propriétés bâties et non bâties (comptes annulés n°650 à fin).	1934-1973
1G24	Matrice cadastrale des propriétés bâties et non bâties (+ à F19).	1974-1979
1G25	Matrice cadastrale des propriétés bâties et non bâties (F24 à P69).	1974-1979
1G26	Matrice cadastrale des propriétés bâties et non bâties (P71 à fin).	1974-1979
1G27	Matrice cadastrale des propriétés bâties et non bâties (feuillet annulés pour 1976, 1977 et 1978).	1974-1979
1G28	Matrice cadastrale des propriétés bâties et non bâties (feuillet annulés pour 1979), avec table alphabétique.	1974-1979
1G29	Matrice cadastrale des propriétés bâties et non bâties (+ à C) avec table alphabétique.	1980-1984
1G30	Matrice cadastrale des propriétés bâties et non bâties (D à O).	1980-1984
1G31	Matrice cadastrale des propriétés bâties et non bâties (P à fin).	1980-1984
1G32	Matrice cadastrale des propriétés bâties et non bâties (feuillet annulés pour 1981).	1980

1G33	Matrice cadastrale des propriétés bâties et non bâties (feuillet annulé pour 1982, + à G).	1980-1981
1G34	Matrice cadastrale des propriétés bâties et non bâties (feuillet annulé pour 1982, H à Z).	1980-1981
1G35	Matrice cadastrale des propriétés bâties et non bâties (feuillet annulé pour 1983).	1980-1982
1G36	Matrice cadastrale des propriétés bâties et non bâties (feuillet annulé pour 1984).	1980-1984
1G37	Révision et actualisation des évaluations foncières des propriétés bâties et non bâties : délibérations du conseil municipal, tableau des coefficients d'adaptation, liste et tarifs des évaluations, procès-verbaux des opérations, récapitulation générale, correspondance.	1960-1981
1G38	Première révision quinquennale des évaluations foncières des propriétés bâties : bulletins de centralisation (+ à K).	1974-1979
1G39	Première révision quinquennale des évaluations foncières des propriétés bâties : bulletins de centralisation (L à Z).	1974-1979
1G40	Fixation des contributions : mandements généraux (1846, 1849), arrêtés préfectoraux de nomination des classificateurs et des commissaires répartiteurs (1832-1947).	1832-1947
1G41	Fixation des contributions directes et des impôts locaux : renseignements extraits des rôles généraux.	1856-1982
1G42	Répartition et perception de la contribution foncière de l'an III : matrice de rôle.	1794

*AC : 146 EDT 1*

1G43	Répartition et perception des contributions directes : mandements, matrices de rôle, états des citoyens assujettis (an VIII-1809). [Registre numéroté 21]	1799-1809
1G44	Répartition et perception des contributions directes : mandements, matrices de rôle, états des citoyens assujettis. [Registre numéroté 22]	1810-1815
1G45	Répartition et perception des contributions directes : mandements, matrices de rôle, états des citoyens assujettis. [Registre numéroté 23]	1816-1821
1G46	Répartition et perception des contributions directes : mandements, matrices de rôle, états des citoyens assujettis. [Registre numéroté 24]	1821-1824
1G47	Répartition et perception des contributions directes : mandements, matrices de rôle, états des citoyens assujettis. [Registre numéroté 25]	1825-1831
1G48	Registre relatif à la répartition et perception des contributions : mandements, matrices de rôle des contributions directes (1791-1873), rôles des prestations pour l'entretien des chemins (1842-1875), rôles de la taxe municipale sur les chiens (1875, 1879), état nominatif des débiteurs de boisson (1812), états de répartition des sommes imposables sur les débiteurs de boissons (1815). [Registre numéroté 26]	1791-1879
1G49	Perception des contributions directes : matrices générales.	1850-1877
1G50	Perception des contributions directes : matrices générales.	1878-1894
1G51	Perception des contributions directes : matrices générales.	1896-1907
1G52	Perception des contributions directes : matrices générales.	1908-1921

1G53	Perception des contributions directes : matrices générales.	1926-1931
1G54	Perception des contributions directes : copies de la matrice.	1931-1935
1G55	Perception des contributions directes : copies de la matrice.	1936-1951
1G56	Perception des contributions directes : copies de la matrice.	1952-1961
1G57	Perception des contributions directes : copies de la matrice.	1962-1971
1G58	Perception des contributions directes : copies de la matrice.	1972-1976
1G59	Contribution foncière des propriétés bâties et non bâties : registre de déclaration des changements de nature de culture (1958-1964), registre de déclaration des constructions nouvelles et additions de construction (1965-1967)	1958-1967
1G60	Perception de la taxe professionnelle et de la taxe pour frais de chambre de métiers : copies de la matrice.	1976-1982
1G61	Cahiers de déclarations d'exercice de commerce et de contribuables pour taxes diverses.	1924-1954
1G62	Impôts sur le revenu : listes des contribuables assujettis.	1928-1958
1G63	Perception de la taxe sur les chiens, taxe sur les billards, taxe des prestations sur les chemins, contribution sur les voitures, chevaux, mules et mulets et taxe sur les vélocipèdes : rôles, relevés sommaires des rôles, registres d'inscription des déclarations.	1844-1911

**Sous-Série 3G - Rapport de la commune avec les administrations au point de vue financier**

3G1	Bureau télégraphique et bureau de poste, établissement et fonctionnement : conventions, avis au public, mandat, état de frais, correspondance.	1843-1936
-----	--	-----------

**Série H - Affaires militaires**

**Sous-Série 1H - Recrutement**

1H1	Registre relatif aux affaires militaires contenant des circulaires et de la correspondance (1802-1848), des tableaux de recensement et listes d'émargement des classes (an VII-1864), des signalements de déserteurs (1830, 1831), des états de prisonniers de guerre espagnols (an III), des registres de réquisition (an II, an III), des états nominatifs et bulletins individuels de la garde nationale (1793-1850) et la liste des habitants qui doivent participer au service de la cohorte (1809). [Registre numéroté 27]	1793-1864
1H2	Recensement militaire : tableaux des jeunes gens des classes 1846 à 1950.	1847-1948
1H3	Recensement militaire : tableaux et listes des jeunes gens des classes 1951 à 1981.	1950-1979

*Communicable en 2030*

1H4	Recensement et mise en activité des classes : circulaires, instructions, ordres de comparaître et procès-verbal de séance du conseil de révision, extraits d'actes d'état civil et pièces justificatives, ordre de route, certificats, notices individuelles, correspondance.	1838-1938
1H5	Armée territoriale ou garde nationale mobile et réservistes : délibérations du conseil municipal, états nominatifs, avis d'inscription, correspondance.	1864-1875



1H6 Permissions agricoles et service de la main d'œuvre : instructions, avis de mutation, liste des propriétaires ruraux, certificats, correspondance. 1898-1918

**Sous-Série 2H - Administration militaire**

2H1 Logement et cantonnement des troupes : états des ressources que présente la commune, notification, ordres de réquisition, états des sommes dues pour cantonnement, états de répartition des ressources, états des hommes qui ont été cantonnés, correspondance. 1836-1940

2H2 Recensement et réquisition de chevaux, voitures attelées et véhicules automobiles : listes nominatives de recensement et états numériques, déclaration de perte, bulletins de réquisition, déclarations annuelles de possession, correspondance. 1870-1931

2H3 Réquisition de chevaux, mules et mulets : registres de déclaration, listes de recensement, procès-verbaux et tableaux de classement, liste alphabétique des propriétaires. 1874-1889

2H4 Réquisition de chevaux, mules et mulets : registres de déclaration, listes de recensement, procès-verbaux et tableaux de classement. 1890-1904

2H5 Réquisition de chevaux, mules et mulets : registres de déclaration, listes de recensement, procès-verbaux et tableaux de classement. 1905-1923

2H6 Réquisition des voitures attelées : registres de déclaration, registres de recensement, tableaux de classement. 1877-1921

2H7 Réquisition des véhicules automobiles : registres de déclaration, listes de recensement. 1910-1928

2H8 Réquisition des chevaux, mulets, armes et voitures : registre unique de recensement. 1922-1930

2H9 Dépôt d'animaux de trait de l'armée chez les cultivateurs : procès-verbal de remise. 1871

### **Sous-Série 3H - Garde nationale et sapeurs-pompiers**

3H1 Garde nationale de la commune, mobilisation puis désarmement : instructions, arrêtés préfectoraux, listes des appelés, états nominatifs, rôle spécial de la dépense, récépissé de réception d'armes, correspondance. 1850-1871

3H2 Corps communal des sapeurs-pompiers, constitution et fonctionnement : arrêtés préfectoraux, délibération du conseil municipal, instructions et circulaires, engagement collectif à servir, état nominatif des candidats, cahier de comptes rendus d'activités, de réunion et d'enregistrement du courrier, mémoires de fourniture de matériel, exemplaires du Sapeur-Pompier (journal officiel de la Fédération nationale des sapeurs-pompiers), correspondance. 1941-1947

3H3 Acquisition d'une pompe à incendie : arrêté préfectoral, délibération du conseil municipal, marché, mémoire, procès-verbal de réception du matériel, correspondance. 1900-1906

### **Sous-Série 4H - Mesures d'exception et faits de guerre**

4H1 Guerre de 1870-1871 : cahier des souscriptions pour la libération du territoire [1870], état des militaires encore vivants pour l'attribution d'une médaille commémorative (1911). 1870-1911

4H2 Guerre de 1914-1918 : circulaires, instructions, notice concernant un individu suspect, correspondance. 1914-1923

4H3 Guerre de 1914-1918. - Réquisitions militaires, en particulier de vin : instructions, états nominatifs des habitants qui ont droit au paiement de prestations fournies par suite de réquisition, registres à souche de reçus, états de répartition, demandes de paiement, ordres de réquisition, correspondance. 1914-1920

- |     |  |           |
|-----|--|-----------|
| 4H4 | Guerre de 1914-1918. - Soldats morts ou disparus : arrêté du maire, avis de décès, avis de disparition, demandes de renseignements, extraits des minutes du greffe du tribunal, avis d'inhumation, autorisation de transport de corps, correspondance (1914-1921). Réfugiés : instructions, dossier de demande de secours, décompte des indemnités dues à la commune, mémoire de frais de loyer, demande de transport, sauf-conduit, certificats de résidence, correspondance (1914-1920).   | 1914-1921 |
| 4H5 | Guerre de 1914-1918 : tableau des soldats morts pour la France.  | SD        |
| 4H6 | Guerre de 1939-1945. - Défense passive, organisation : arrêtés préfectoraux, instructions, plan d'évacuation, convocation collective, compte rendu et programme de la session des correspondants locaux de la jeunesse, correspondance (1939-1944). Garde des communications des voies, organisation : instructions, notes de service, cahiers et états nominatifs des requis, exemptés et absents, correspondance (1940-1944).  | 1939-1944 |
| 4H7 | Guerre de 1939-1945. - Réquisitions militaires et accueil des réfugiés : arrêté ministériel, instructions, cahiers récapitulatifs des logements occupés par les réfugiés belges, états des sommes dues aux habitants, ordres de réquisition, bon de transport, requête d'un propriétaire, correspondance.  | 1938-1942 |
| 4H8 | Guerre de 1939-1945. - Réquisitions allemandes et dommages de guerre : instructions, extrait des séances de la commission cantonale des dommages de guerre de Montpellier, procès-verbaux de réunion de la commission consultative des dommages de guerre, cahier d'enregistrement des réquisitions effectuées, cahier d'enregistrement des vols effectués par les troupes allemandes et du matériel et des armes récupérés par les civils, déclarations de vols, procès-verbaux de constat et états des dommages occasionnés, états récapitulatifs, correspondance. | 1942-1951 |
| 4H9 | Guerre de 1939-1945. - Prisonniers de guerre et soldats mobilisés : instructions, cahier de recensement des soldats mobilisés comportant leurs affectations, listes et adresses des prisonniers de guerre, cahier d'enregistrement des demandes de fournitures, listes des donateurs, fiches individuelles d'affectation de conserves et de chocolat pour les prisonniers de guerre, cahiers des demandes de bons d'achat, correspondance envoyée par les soldats mobilisés ou prisonniers.  | 1939-1942 |

Nice le 3 janvier 1940

Messieurs

Je m'excuse de mettre retardé pour vous adresser mes remerciements au sujet du colis de Noël que vous m'avez envoyé et que j'ai accueilli avec plaisir. Messieurs à ma sincère amitié et je garde de vous un bon souvenir je souhaite que l'an prochain je soit parmi vous pour les fêtes de Noël et du jour de l'an avec mes camarades mobilisés. Je vous souhaite à tous également une bonne année mes meilleurs vœux et que l'année 1940

nous apportent la paix  
Recevez Messieurs mes salutations  
distinguer  
encore une fois merci

Mollet Pemy

Limoges le 13 Février 1940

Monsieur le Maire et  
Anciens Combattants.

J'ai le grand plaisir de vous faire savoir que j'ai reçu votre mandat.

Je suis très touché du grand geste fait par les anciens combattants et la mairie pour moi humble combattant blessé de la

guerre de 1939. Je vous remercie infiniment

Veuillez agréer M.M. ma plus profonde sympathie

Brandt

- |      |  |      |
|------|--|------|
| 4H10 | Guerre de 1939-1945. - Organisation agricole et emploi de la main d'œuvre : instructions, état des propriétaires ayant demandé un travailleur agricole espagnol, liste nominative des réfugiés espagnols du camp d'Argelès-sur-Mer en détachement agricole à Lunel-Viel, demandes de prêt de chevaux de l'armée, correspondance notamment avec le commissaire spécial du camp d'Argelès-sur-Mer. | 1940 |
| 4H11 | Guerre de 1939-1945. - Résistance : tract et exemplaire de Combat.   | 1942 |

### **Série I - Police, Hygiène publique, Justice**

#### **Sous-Série 1I - Police locale**

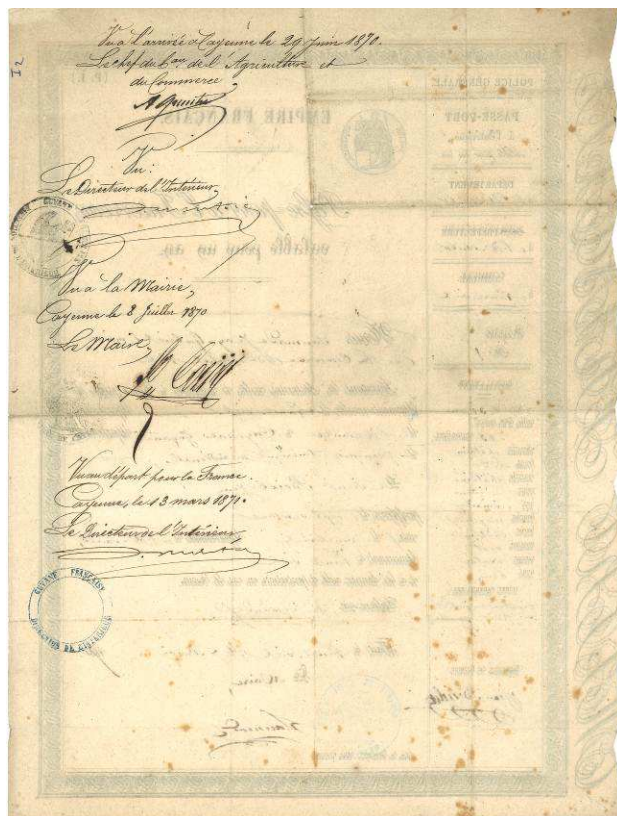
- |     |  |           |
|-----|--|-----------|
| 111 | Registre relatif à la police et à la justice, contenant des arrêtés du maire, des passeports, des procès-verbaux, des mandats d'amener, des jugements du tribunal de police et du juge de paix, une feuille de route d'un itinéraire forcé.<br>[Registre numéroté 28]  | 1792-1861 |
| 112 | Réglementation municipale : arrêtés du maire.  | 1847-1958 |
| 113 | Police locale : rapports, procès-verbaux, plaintes, demandes de renseignement.   | 1847-1931 |
| 114 | Célébrations nationales et festivités locales, notamment taurines : délibérations du conseil municipal désignant les directeurs des jeux et divertissements, cahier des comptes rendus de réunion du bureau du comité des fêtes, programmes, contrats d'engagement d'artistes et documentation publicitaire, factures et mémoires de frais, demandes d'emplacements forains, correspondance. | 1847-1982 |
| 115 | Cafés et débits de boissons, autorisation et fermeture : arrêtés préfectoraux, arrêtés du maire, registre de déclaration, correspondance.  | 1852-1915 |

116	Cinéma, autorisation et sécurité : instructions, certificats de sécurité, plans des locaux, correspondance.	1941-1963
117	Police des chiens et de la rage : arrêtés préfectoraux, arrêtés du maire, rapport d'inspection, liste des possesseurs de chien, signalements de cas de rage.	1852-1927
118	Police de la chasse : permis de chasse, liste des titulaires d'un permis de chasse, registre des visas de permis de chasser.	1869-1977

### **Sous-Série 2I - Police générale**

211	Délivrance de passeports pour l'intérieur : souches, spécimens, correspondance.	1843-1870
212	Sociétés et cercles, autorisation et surveillance : arrêté préfectoral, statut, états nominatifs des membres, correspondance.	1884-1930
213	Souscriptions publiques et loteries, autorisation et organisation : circulaires, états nominatifs des souscripteurs, souches des billets vendus, correspondance.	1859-1948
214	Surveillance politique : avis du maire, correspondance.	1853-1870
215	Etrangers, séjour dans la commune : statistique annuelle.	1963-1984
216	Etrangers, contrôle et surveillance : registre de déclaration de domicile, registres d'immatriculation, registres d'enregistrement et de contrôle, états nominatifs, cartes individuelles.	1851-1962

*Communicable en 2038*



Passeport pour l'intérieur, 1870 (211)

217 Etrangers, délivrance de cartes d'identité et de permis de séjour : 1925-1975  
registre d'enregistrement des dossiers, états nominatifs, récépissés de  
demande avec photographie, cartes individuelles, dossiers d'étrangers.

*Communicable en 2051*

218 Etrangers, emploi : dossiers de demande de carte d'identité de 1927-1967  
travailleur contenant des pièces d'état civil, cahier d'enregistrement de  
la main d'œuvre étrangère, certificats de travail, avis et certificats de  
délivrance de carte de travailleur, cartes nominatives de travailleur,  
récépissés de demande avec photographie.

*Communicable en 2043*

219 Réfugiés espagnols, demande du droit d'asile : fiches individuelles. 1939

*Communicable en 2015*

### **Sous-Série 3I - Justice**

311 Formation du jury d'assises : liste annuelle des citoyens appelés. 1871-1873

### **Sous-Série 5I - Hygiène publique et salubrité**

511 Service d'hygiène, statistique des décès : états semestriels. 1918-1919

512 Etablissements dangereux, insalubres ou incommodes, autorisation : 1837-1978  
arrêtés préfectoraux, extrait du plan cadastral, correspondance.

513 Surveillance médicale des écoles : rapport d'inspection du local scolaire. 1932

514 Vaccination antivariolique : listes des personnes vaccinées. 1909-1960

515 Vaccination antidiphthérique et antitétanique : registre et listes des 1932-1960  
enfants vaccinés.



516	Surveillance des maladies contagieuses et des épidémies : instructions, état statistique du choléra, bulletins de déclaration de maladie.	1853-1928
517	Surveillance du bétail et des épizooties : arrêtés préfectoraux, rapports d'inspection, procès-verbaux d'estimation et de saisie.	1899-1949

## **Série K - Elections et personnel**

### **Sous-Série 1K - Elections**

1K1	Registre relatif aux élections, contenant notamment des arrêtés préfectoraux de nomination et des procès-verbaux d'élection et d'installation du maire et des adjoints, ainsi que des procès-verbaux d'opérations électorales de différents scrutins (an VII-1860), des listes électorales et du jury (1843-1856), des proclamations politiques (1848-1851). [Registre numéroté 29]	1799-1860
1K2	Elections politiques. - Organisation des scrutins et élaboration des listes électorales : arrêtés préfectoraux, délibérations du conseil municipal, arrêtés préfectoraux d'inscription ou de radiation des listes, registre de décision de la commission de révision des listes électorales, cahiers d'enregistrement des demandes d'inscription et des réclamations, correspondance.	1830-1974
1K3	Listes électorales générales.	1858-1887
1K4	Listes électorales générales.	1888-1913
1K5	Listes électorales générales.	1919-1948
1K6	Listes électorales générales.	1951-1973

1K7	Listes des trente plus forts contribuables.	1847-1881
1K8	Listes d'émargement communes à plusieurs scrutins ou au scrutin indéterminé.	1945-1979
1K9	Plébiscites et référendums : procès-verbaux des opérations électorales.	1870-1972
1K10	Elections présidentielles : procès-verbaux des opérations électorales, listes d'émargement, listes des candidats, listes des délégués et des assesseurs.	1965-1981
1K11	Elections législatives : procès-verbaux des opérations électorales, listes d'émargement, listes des candidats, listes des délégués et des assesseurs, listes des votants.	1869-1981
1K12	Elections sénatoriales : procès-verbaux des opérations électorales, listes d'émargement.	1876-1980
1K13	Elections au conseil d'arrondissement et élections cantonales : procès-verbaux des opérations électorales, listes des votants, listes d'émargement, listes des candidats, listes des délégués et des assesseurs.	1870-1979
1K14	Elections, nomination, radiation et démission du maire et des conseillers municipaux : décret présidentiel, arrêtés préfectoraux, arrêté du Conseil de préfecture, procès-verbaux des opérations électorales, tableaux des conseillers municipaux, listes d'émargement, listes des candidats, lettres de démission, correspondance.	1834-1977
1K15	Elections au Conseil des prud'hommes de Montpellier : procès-verbaux des opérations électorales, liste des électeurs, déclarations nominatives, listes des délégués et des assesseurs.	1975-1982

*Communicable en 2033*

1K16	Elections à la Chambre d'agriculture de l'Hérault : procès-verbaux des opérations électorales, listes des électeurs, listes des candidats, liste d'émargement, loi de 1924 relative aux chambres d'agriculture.	1924-1982
1K17	Elections à la Chambre de métiers de l'Hérault : listes des électeurs.	1931-1980
1K18	Elections à la Chambre de commerce et au Tribunal de commerce de Montpellier : procès-verbaux des opérations électorales, listes des électeurs, listes des candidats, cartes d'électeur.	1933-1979
1K19	Elections aux tribunaux paritaires des baux ruraux : procès-verbaux des opérations électorales, liste des preneurs et des bailleurs, cartes d'électeur.	1951-1978
1K20	Elections des membres des conseils d'administration des organismes de sécurité sociale : procès-verbaux des opérations électorales, listes des électeurs, relevés nominatifs des salariés et des électeurs, cartes d'électeurs.	1946-1968

#### **Sous-Série 2K - Personnel municipal**

2K1	Personnel communal, nomination, gestion et rémunération : arrêtés préfectoraux, délibérations du conseil municipal, arrêtés du maire, tableaux de renseignements, correspondance.	1842-1984
-----	---	-----------

#### **Sous-Série 3K - Protocole et distinctions honorifiques**

3K1	Distinctions honorifiques et gratifications : arrêté préfectoral, notifications, correspondance.	1857-1900
-----	--	-----------

## **Série L - Finances de la commune**

### **Sous-Série 1L - Comptabilité**

1L1	Registre contenant les budgets, comptes et états des dépenses de la commune et du bureau de bienfaisance, ainsi que divers rôles de contributions (an III-1839). [Registre numéroté 30]	1794-1839
1L2	Registre contenant les budgets et comptes de la commune et du bureau de bienfaisance. [Registre numéroté 31]	1840-1865
1L3	Budgets et comptes administratifs.	1864-1899
1L4	Budgets et comptes administratifs.	1900-1921
1L5	Budgets et comptes administratifs.	1921-1935
1L6	Budgets et comptes administratifs.	1936-1950
1L7	Budgets et comptes administratifs.	1951-1979
1L8	Budgets et comptes administratifs.	1980-1982
1L9	Comptes de gestion et arrêtés sur les comptes. [Lacunes]	1835-1919
1L10	Comptes de gestion.	1977-1982
1L11	Registres des dépenses (1896-1919, 1938) et cahiers-journaux des recettes et des dépenses (1933-1936).	1896-1936

1L12	Registres des dépenses.	1944-1958
1L13	Registres de comptabilité budgétaire.	1959-1963
1L14	Registres de comptabilité budgétaire.	1963-1966
1L15	Registres de comptabilité budgétaire.	1967-1971
1L16	Registres de comptabilité budgétaire.	1972-1974
1L17	Registres de comptabilité budgétaire.	1975-1977
1L18	Registres de comptabilité budgétaire.	1978-1982

#### **Sous-Série 2L - Revenus et charges de la commune**

2L1	Fermes communales, adjudication : délibérations du conseil municipal, cahiers des charges, procès-verbaux.	1837-1920
2L2	Taxe municipale sur les chiens, fixation et perception : arrêtés du président de la République, rôles, registres d'inscription des déclarations. [Lacunes]	1855-1916
2L3	Taxe sur les pâturages dans les vacants communaux, fixation et perception : délibérations du conseil municipal, rôles (1862-1909, 1917).	1862-1917
2L4	Charges de la commune. - Dépenses d'hospitalisation : arrêtés préfectoraux, états nominatifs des malades traités à la charge de la commune, correspondance (1853-1924). Subvention versée à l'association générale d'Alsace-Lorraine : reçus, rapport général, correspondance (1891-1899).	1853-1924

2L5	Rémunération du personnel, versement des cotisations sociales : registre d'enregistrement.	1947-1958
2L6	Rémunération du personnel, versement des cotisations sociales : déclarations annuelles des salaires (1962-1970), registre d'enregistrement (1965-1972, 1978, 1979).	1962-1979
2L7	Rémunération du personnel : registres des salaires.	1954-1962
2L8	Rémunération du personnel : registres des salaires.	1963-1970
2L9	Rémunération du personnel : registres des salaires.	1971-1980
2L10	Dépenses de la commune : quittances, mandats, factures, mémoires, décomptes. [Factures à en-tête des commerces et artisans de la commune]	1847-1937
2L11	Dépenses de la commune : quittances, mandats, factures, mémoires, décomptes.	1939-1947
2L12	Dépenses de la commune : quittances, mandats, factures, mémoires, décomptes. [Echantillonnage]	1948-1968
2L13	Dépenses de la commune : quittances, mandats, factures, mémoires, décomptes. [Echantillonnage]	1973-1978

## Série M - Bâtiments

### **Sous-Série 1M - Edifices publics**

1M1	Registre relatif aux monuments, établissements publics et propriétés communales contenant notamment des devis, procès-verbaux d'adjudication et pièces financières (an II-1854). [Registre numéroté 32]	1793-1854
1M2	Bâtiments communaux. - Construction, aménagement, réparation et entretien : conventions, devis, soumissions, dossiers de marchés, dossiers de financement, mémoires.	1805-1969
1M3	Hôtel de ville. - Aménagement de la nouvelle mairie : dossier de travaux.	1973-1975
1M4	Hôtel de ville. - Ancienne mairie, transformation en bureau de poste avec logement de fonction du receveur : dossier de travaux, dossier de permis de construire.	1975-1977
1M5	Pont à bascule. - Installation et réparation : dossiers de travaux (1901-1951). Affermage : délibérations du conseil municipal, cahiers des charges, procès-verbaux d'adjudication (1879-1905).	1879-1951
1M6	Bains douches. - Construction et restauration : dossiers de travaux (1955-1964). Fonctionnement du service et établissement d'une régie municipale : règlements, tarifs, délibérations du conseil municipal, arrêté du maire (1955-1978).	1955-1978
1M7	Centre socioculturel et parking public, réalisation : dossier de demande de subvention, correspondance (projet abandonné).	1981-1985

1M8      Atelier relais, aménagement : dossier d'acquisition du terrain Billet      1982-1984  
 contenant un acte notarié (concerne aussi la parcelle dévolue à un  
 espace vert et un espace de fouilles archéologiques), dossiers de  
 demande de subvention, correspondance.

*Communicable en 2060*

1M9      Monument aux morts, construction : devis, traité intervenu entre      1920-1921  
 la mairie, le comité du mouvement commémoratif et les sculpteurs  
 Mérignargues frères de Nîmes, correspondance, mémoire des travaux,  
 document publicitaire.

**Sous-Série 2M - Edifices du culte et cimetière**

2M1      Eglise et presbytère. - Réparation et entretien : arrêtés préfectoraux,      1841-1980  
 soumissions, devis, factures, métrés définitifs, correspondance  
 (1841-1980). Location au desservant puis à l'Association diocésaine :  
 délibérations du conseil municipal, baux, correspondance (1907-1971).

2M2      Cimetière. - Translation, agrandissement et entretien : arrêtés      1839-1971  
 préfectoraux, délibérations du conseil municipal, dossier d'expropriation,  
 pétition des habitants, détail estimatif, devis, soumission, procès-verbal  
 d'adjudication des travaux, décomptes et métrés définitifs des travaux,  
 procès-verbal de réception, correspondance (1839-1971). Construction  
 d'un dépositaire : devis, contrat, croquis, correspondance (1968-1969).

**Sous-Série 3M - Edifices à usage de services d'assistance et de prévoyance**

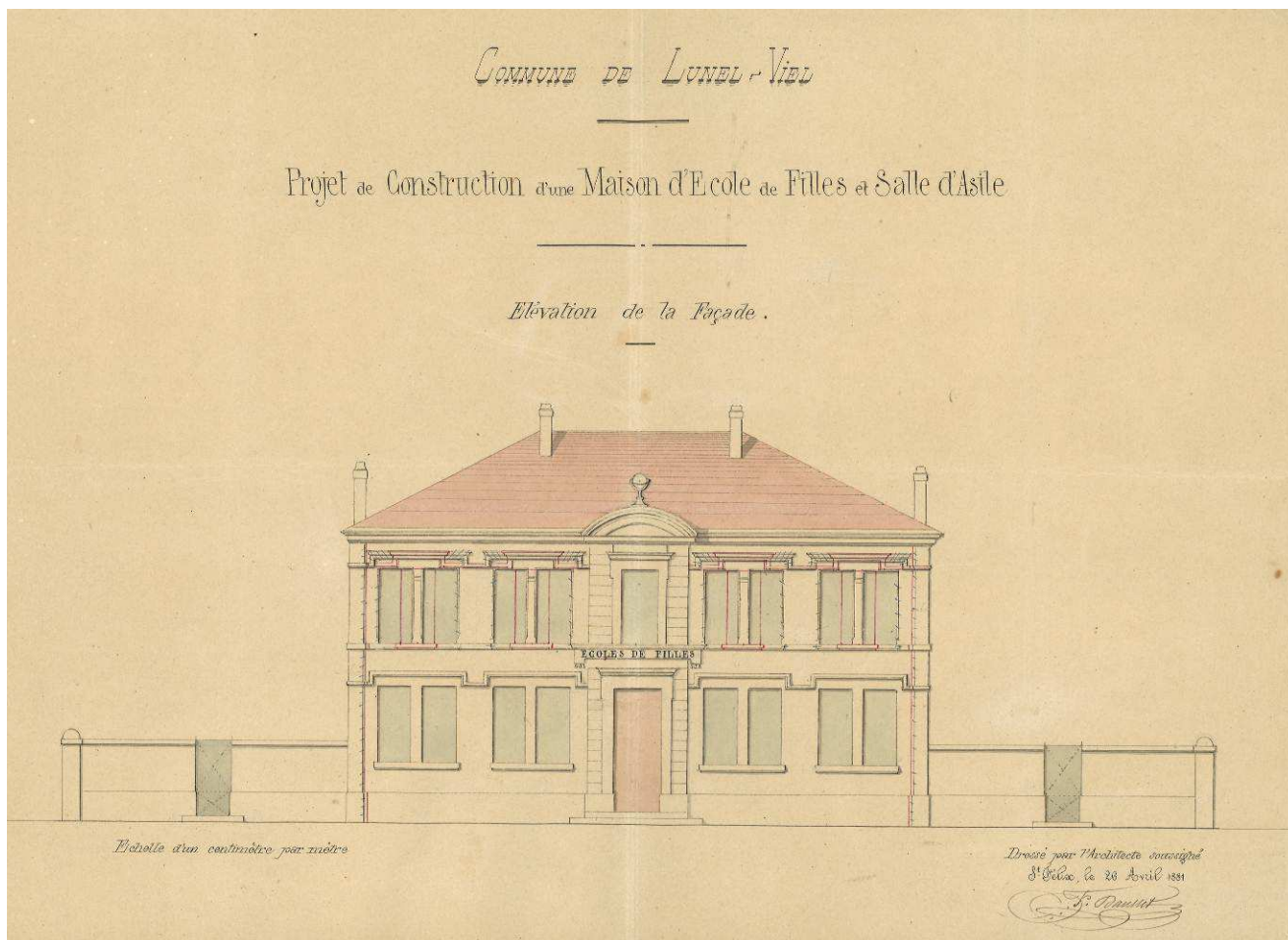
3M1      Aménagement d'un foyer du troisième âge : dossier de travaux.      1977-1980



**Sous-Série 4M - Edifices à usage d'établissements d'enseignement, de science et d'art**

- 4M1 Ecoles publiques. - Maison d'école, réparations : délibération du conseil municipal, correspondance (1837). Maison d'école avec mairie, construction : décrets, arrêté préfectoral, soumission, cahier des charges de l'adjudication des travaux, devis, rapport de l'architecte, plan, correspondance (1859-1863). Maison d'école de filles et salle d'asile, construction : délibérations du conseil municipal, avant-métré, plan et élévation, promesse de vente d'une maison d'habitation, dossier d'emprunt (1880-1881). Ecole de garçons, agrandissement : arrêté préfectoral, correspondance (1881). Groupe scolaire, construction : délibérations du conseil municipal, dossier d'acquisition du bâtiment, avant métré estimatif, devis, plan, correspondance (1882-1894). 1837-1894
- 4M2 Ecoles publiques, amélioration et entretien : dossiers de travaux, mémoires, factures. 1892-1971
- 4M3 Ecole maternelle, construction : dossiers d'appel d'offre et de marchés. 1982-1984
- 4M4 Ecole maternelle, construction : dossier de suivi et de règlement des travaux. 1982-1985
- 4M5 Terrain scolaire d'éducation physique et sportive, aménagement et agrandissement : dossiers de travaux, acte d'acquisition des terrains (1947). 1941-1975
- Communicable en 2023*
- 4M6 Construction d'un atelier municipal d'archéologie : étude de faisabilité, projet, devis, factures, dossier de demande de subvention, arrêtés d'autorisation de fouilles, correspondance. 1981-1983
- 4M7 Aménagement d'un espace de fouilles archéologiques et d'un espace vert : dossier d'acquisition de terrain (l'acte notarié se trouve dans le dossier d'aménagement de l'atelier relais), dossier de demande de subvention, notes historique et explicatives, correspondance. 1981-1983

*Communicable en 2034*



**Élévation de la Façade de la maison d'école de filles, 1881 (4M1)**

## **Série N - Biens communaux, Terres, Bois, Eaux**

### **Sous-Série 1N - Biens communaux**

- |     |  |           |
|-----|--|-----------|
| 1N1 | Acquisition, aliénation, modification des limites de propriétés et établissement de servitudes sur les biens communaux : actes notariés et administratifs, arrêtés préfectoraux de déclaration d'utilité publique, délibérations du conseil municipal, procès-verbaux de reconnaissance et d'estimation, promesses de vente, plans, relevés cadastraux, documents d'arpentage. | 1874-1979 |
| 1N2 | Partage des marais de l'Ornède et des garrigues dépendants de l'ancienne baronnie de Lunel : requête auprès du conseil d'Etat, extraits d'acte de partage, extrait des registres de délibération du Conseil de préfecture, correspondance.   | 1834-1854 |
| 1N3 | Terrains usurpés et défrichés, reconnaissance, estimation et aliénation : arrêtés préfectoraux, rôles des sommes dues à la commune, procès-verbaux, commandements, plans, correspondance (concerne notamment des terrains de l'ancienne baronnie de Lunel).  | 1834-1878 |
| 1N4 | Propriétés et vacants communaux, affermage : cahiers des charges, procès-verbaux d'adjudication, traités.  | 1849-1906 |

### **Sous-Série 3N - Eaux**

- |     |  |           |
|-----|--|-----------|
| 3N1 | Source de la Font de Montels, propriété et jouissance : dossier de contentieux entre la commune et les sieurs Capmas, transaction de concession définitive, cahier des charges, décompte provisoire, plans et profils. | 1894-1898 |
|-----|--|-----------|

### **Sous-Série 4N - Propriétés et droits divers**

- |     |   |           |
|-----|---|-----------|
| 4N1 | Concessions au cimetière : délibérations du conseil municipal, règlement municipal, plans, tarifs, actes. | 1847-1975 |
|-----|---|-----------|

**Série O - Travaux publics, Voirie, Moyens de transport, Régime des eaux**

**Sous-Série 10 - Travaux publics et voirie en général**

- |                             |   |           |
|-----------------------------|---|-----------|
| 101                         | Registre relatif à la voirie, aux cultes et à l'assistance publique, contenant notamment des arrêtés d'alignement, des procès-verbaux d'adjudication de travaux et d'expertise et de la correspondance. [Registre numéroté 33]  | 1789-1854 |
| 102                         | Ouverture, entretien et assainissement des rues et places : dossiers de travaux, dossiers d'alignement, dossiers d'acquisition et de cession de terrains.   | 1837-1962 |
| 103                         | Construction de la rue des Bosc : dossier de travaux, dossier d'acquisition des terrains contenant des actes administratifs.  | 1963-1965 |
| 104                         | Aménagement d'un parc municipal : avant-projet sommaire, devis, convention avec le géomètre, note d'honoraires, dossier d'acquisition d'une partie du parc Manse contenant un acte notarié.   | 1966-1970 |
| <i>Communicable en 2046</i> |   |           |
| 105                         | Construction et restauration de ponts et passerelles sur le Dardaillon : dossiers de travaux, dossiers d'enquête de déclaration d'utilité publique et de commodo et incommodo pour l'acquisition de parcelles.  | 1837-1961 |
| 106                         | Assainissement. - Construction d'une canalisation et de caniveaux en ciment : projet, dossier d'adjudication des travaux (1931-1934). Projet d'assainissement, 7ème tranche : dossier de règlement des travaux (1972). Evacuation des eaux pluviales de la zone industrielle : dossier de travaux (1982). | 1931-1982 |
| 107                         | Assainissement. - SIVOM du canton de Lunel, constitution et adhésion : délibérations du conseil municipal, arrêtés préfectoraux, correspondance.  | 1971-1978 |

108	Puits communaux, pompes et bornes fontaines. - Etablissement et entretien : cahiers des charges, procès-verbaux d'adjudication, marché de gré à gré, convention, devis, engagement, correspondance.	1840-1934
109	Adduction d'eau potable. - Construction et amélioration du réseau : projets, dossiers de travaux (1947-1949). Contrôle des installations électriques de la station de pompage municipale : registre, comptes rendus, correspondance avec l'Association des propriétaires d'appareils à vapeur et électriques (1934-1954).	1934-1954
1010	Construction d'un réservoir d'eau potable : dossier de travaux, dossier d'acquisition des terrains contenant des actes de vente.  <i>Communicable en 2034</i>	1953-1958
1011	Travaux d'adduction d'eau potable, 2ème, 3ème et 4ème tranches : dossiers de travaux, rapport géologique.	1961-1974
1012	Extension du réseau d'adduction d'eau potable chemin Vieux de Lunel-Viel à Nîmes et vers les zones industrielles : dossiers de travaux.	1977-1982
1013	Service municipal des eaux : règlements, tarifs, titres de concession, états des recettes, relevés des consommations.	1922-1978
1014	Surveillance de la station d'épuration et de l'eau potable : comptes rendus de visite, résultats d'analyses.	1906-1982
1015	Affermage de l'éclairage public : délibérations du conseil municipal, traités de gré à gré, cahiers des charges et procès-verbaux d'adjudication.	1889-1898
1016	Amélioration de l'éclairage public : projets, dossier de travaux.	1955-1979
1017	Reconnaissance et classement des chemins : procès-verbaux, tableaux généraux et états de classement, listes des riverains, déclarations de reconnaissance, projet.	1955-1961

- |      |  |           |
|------|--|-----------|
| 1018 | Ouverture et entretien des chemins : délibérations du conseil municipal, rapports du maire et de l'agent voyer sur l'état des chemins, registre des tournées de l'agent voyer cantonal, dossiers d'adjudication des travaux, dossiers d'alignement contenant des actes de cession et des plans, listes des propriétaires, liste de souscription, correspondance. | 1842-1960 |
| 1019 | Construction et prolongement des chemins ruraux des Aires, de la cave coopérative et des Roubiaures : projet, dossiers d'adjudication des travaux, promesses et actes de vente, correspondance.  | 1947-1955 |
| 1020 | Construction et entretien des chemins vicinaux ordinaires ou de petite communication : dossiers de travaux, dossiers d'alignement contenant des plans et des actes de cession et d'acquisition de terrains.  | 1842-1937 |
| 1021 | Aménagement et entretien des chemins d'intérêt commun : dossiers de travaux, dossiers d'alignement contenant des plans et des actes de cession et d'acquisition de terrains.   | 1844-1924 |
| 1022 | Constructions et aménagements aux abords de la route nationale 87 : rapport de l'agent voyer, dossier de travaux, pétitions, arrêtés préfectoraux d'autorisation.  | 1837-1925 |

**Sous-Série 20 - Moyens de transport et travaux divers**

- |     |  |           |
|-----|--|-----------|
| 201 | Concession de la distribution d'énergie électrique, notamment pour l'éclairage public et la force motrice : traités et avenants, cahiers des charges, relevés des canalisations et indication des sommes à recevoir, correspondance. | 1899-1957 |
| 202 | Extension et renforcement du réseau électrique : projet, dossiers de travaux.  | 1941-1956 |
| 203 | Extension et renforcement du réseau électrique : dossiers de travaux.  | 1967-1973 |
| 204 | Extension et renforcement du réseau électrique, programmes 1975 et 1977 : dossiers de travaux.   | 1975-1978 |

205	Extension et renforcement du réseau électrique, programmes 1978 et 1979 : dossiers de travaux.	1978-1982
206	Distribution d'énergie électrique, établissement de servitudes sur le territoire communal : arrêtés préfectoraux, conventions.	1963-1973
207	Réseau téléphonique. - Construction : plans, conventions (1935-1979). Implantation de cabines téléphoniques : conventions (1977).	1911-1979
208	Chemin de fer. - Construction et entretien des infrastructures ferroviaires et fonctionnement du service : projets, dossiers d'acquisition de terrains, rapports, dossiers d'emprunt, pétitions, correspondance.	1840-1937

### **Sous-Série 30 - Navigation et régime des eaux**

301	Etablissement du canal d'irrigation du Rhône : compte rendu de réunion, notice, carte, coupures de presse, correspondance.	1872-1890
302	Ruisseaux du Dardaillon, de Saint-Paul et de Courrens, curage et piquetage : procès-verbaux, arrêtés préfectoraux, correspondance.	1872-1893

## **Série P - Cultes**

### **Sous-Série 1P - Culte catholique**

1P1	Rapports entre l'autorité municipale et le clergé : demandes de secours, budgets et comptes de la Fabrique, correspondance.	1839-1969
1P2	Séparation des Eglises et de l'Etat, dévolution des biens : décret du président de la République, arrêté du maire, inventaire des biens dépendant de la fabrique paroissiale, correspondance.	1906-1909

**Série Q - Assistance et prévoyance**

**Sous-Série 1Q - Bureaux de bienfaisance, secours d'urgence**

1Q1	Bureau de bienfaisance. - Constitution par suite d'un legs de la marquise de Préville : ordonnance royale, arrêté préfectoral, correspondance.	1835-1837
1Q2	Bureau de bienfaisance. - Commission administrative, dissolution, nomination et élection des membres : instructions, arrêtés préfectoraux, délibérations des membres, correspondance.	1839-1973
1Q3	Bureau de bienfaisance. - Commission administrative : registre des délibérations.	1846-1873
1Q4	Bureau de bienfaisance. - Commission administrative : registre des délibérations.	1874-1918
1Q5	Bureau de bienfaisance. - Commission administrative : registre des délibérations.	1918-1939
1Q6	Bureau de bienfaisance. - Commission administrative : délibérations et extraits des registres.	1837-1976
1Q7	Bureau de bienfaisance. - Budgets et comptes administratifs (1837,1862-1904). [Voir articles 1L1 et 1L2 pour les budgets et comptes antérieurs à 1865]	1837-1904
1Q8	Bureau de bienfaisance. - Budgets et comptes administratifs (1905-1944, 1975).	1905-1975
1Q9	Bureau de bienfaisance. - Comptes de gestion et arrêtés rendus sur les comptes.	1847-1919



1Q10	Bureau de bienfaisance. - Finances et comptabilité : instructions, dossiers de legs, mandats, factures, bons, registre des mandats (1886-1927), correspondance.	1837-1970
1Q11	Bureau de bienfaisance. - Finances et comptabilité : situation financière (1903-1915, 1937-1946, 1954), balance définitive des comptes (1977-1981).	1904-1981
1Q12	Bureau de bienfaisance. - Organisation de quêtes et demandes de secours : délibérations de la commission administrative, listes des donateurs et des bénéficiaires, correspondance.	1856-1956

### **Sous-Série 3Q - Etablissements hospitaliers, Hospitalisation**

3Q1	Hospice et hôpital : états nominatifs des malades traités à la charge de la commune, avis et bons d'admission, relevés des dépenses.	1861-1928
3Q2	Aliénés : arrêtés préfectoraux d'internement, états nominatifs des aliénés à la charge de la commune, demandes d'admission, correspondance.	1855-1930

### **Sous-Série 5Q - Application des lois d'assistance et de prévoyance**

5Q1	Retraites ouvrières et paysannes : instructions, listes des assurés, cartes annuelles.	1911-1922
5Q2	Retraites ouvrières et paysannes : livrets individuels.	1910-1935
5Q3	Pensions, secours et soins aux militaires et à leurs familles : dossiers de demande, listes des bénéficiaires, cahier de recensement des anciens prisonniers de la guerre de 1914-1918, listes des veuves ou des orphelins dont le mari ou le père est mort pour la France, correspondance.	1852-1926
5Q4	Accidents du travail : procès-verbaux et registres des déclarations.	1927-1973

5Q5	Aide médicale puis assistance médicale gratuite : instructions, états statistiques, listes des bénéficiaires, bons de consultation, correspondance.	1853-1970
5Q6	Assistance aux vieillards, aux infirmes et aux incurables : instructions, états statistiques, états nominatifs des bénéficiaires, avis de la commission cantonale, dossier de demande de bénéfice.	1907-1935
5Q7	Protection du premier âge et de l'enfance : instructions, arrêtés préfectoraux, états statistiques, certificats du maire délivrés aux nourrices, registres des déclarations de nourrices, déclarations de placement, pièces d'état civil, carnets de nourrices, correspondance.	1851-1905
5Q8	Assistance aux femmes en couches et aux familles nombreuses : instructions, déclaration, demandes de secours, correspondance.	1852-1929
5Q9	Sociétés de secours mutuels : statuts, liste des administrateurs, livrets individuels.	1924-1941

## **Série R - Instruction publique, Sciences, Lettres et Arts**

### **Sous-Série 1R - Instruction publique**

1R1	Registre relatif à l'instruction publique, contenant notamment des listes d'enfants admis gratuitement, des registres matricules et des registres d'appel journalier. [Registre numéroté 34]	1791-1883
1R2	Registre des rôles de la rétribution scolaire. [Registre numéroté 35]	1847-1877
1R3	Registre des journaux des exercices de classe. [Registre numéroté 36]	1878-1881

1R4	Caisse des écoles. - Création et fonctionnement : arrêtés préfectoraux de nomination et liste des membres du comité, délibérations du conseil municipal, statuts, états des recettes, correspondance.	1926-1970
1R5	Enseignement primaire et fonctionnement des écoles : instructions et règlements, délibérations du conseil municipal, délibération du comité local d'instruction primaire, état des élèves inscrits au rôle de la rétribution scolaire, arrêtés et avis de nominations des instituteurs et institutrices, comptes rendus de conseil d'école, avis de concession d'objets mobiliers scolaires, registre de la caisse d'épargne scolaire de l'école publique de garçons, exemplaires du petit journal des écoles laïques, correspondance.	1834-1982
1R6	Fréquentation des écoles : registre et extraits du registre d'appel journalier, registres matricules, listes des enfants admis gratuitement, listes des enfants de six à treize ans.	1852-1912
1R7	Enseignement. - Cours d'adultes : programmes des leçons et exercices, listes des élèves (1895-1904). Pupilles de la nation : carnet d'apprentissage de couturière (1923-1926).	1895-1926
1R8	Distribution de lait, de jus de raisin et amélioration de l'hygiène alimentaire : instructions, délibérations du conseil municipal, factures, documentation publicitaire, correspondance.	1923-1960
1R9	Matériel et de fournitures scolaires, acquisition et subvention de l'Etat : délibérations du conseil municipal, procès-verbal d'adjudication, devis, factures, mandats, publicité, correspondance.	1852-1959
1R10	Lycée Louis Feuillade de Lunel, accueil de stagiaires : attestations et rapports de stage.	1979-1981
1R11	Enseignement libre : registre et déclarations d'ouverture d'école libres.	1881-1952

### VITAMINES

Les vitamines essentielles du raisin se retrouvent dans VINIFRUIT. Une analyse du Laboratoire Scientifique d'hygiène alimentaire de Mme RANDOIN précise que VINIFRUIT contient :

- La Vitamine C, vitamine de l'effort, antiscorbutique,
- Les Vitamines B1 et B2,
- La Vitamine PP.

Enfin M. le Professeur BOULET déclare :

"Cet aliment, l'homme sain l'introduira dans sa ration dont il devra constituer un élément important. Il sera particulièrement indiqué comme aliment d'appoint chez les sujets appelés à fournir des efforts musculaires (travailleurs manuels, sportifs) plus utile encore s'ils sont sous-alimentés et exposés au refroidissement. Nous insistons sur sa valeur chez l'enfant, que son instinct naturel, trop facilement taxé de gourmandise, ne trompe guère quand il lui fait considérer le dessert comme la partie essentielle et impatientement attendue du repas".

En conclusion, nous nous bornerons à souligner que nous avons porté tous nos efforts à la création d'un produit nouveau, à l'aspect de gelée, mais qui ne lui est nullement comparable. C'est par l'application des principes et des méthodes diffusés par les savants les plus éminents de toutes les nations que notre produit est né, dans le seul but de diffuser la VALEUR ALIMENTAIRE HYGIENIQUE ET CALORIFIQUE du Jus de Raisin et de ses dérivés.



MARQUES COMMERCIALES DÉPOSÉES :  
VINIFRUIT — DYNAGEL — DYNAFRUIT

SOCIÉTÉ  
**Vinifruit**

16, Avenue Paul DOUMER, PARIS 16<sup>e</sup> - Tél. : PAS. 58-30



# ViniFRUIT

Pendant plusieurs années les laboratoires de la Société Vinifruit ont cherché à utiliser tous les avantages des jus de raisin, tout en les renforçant par une forte concentration.

C'est ainsi qu'est né le

**RAISIN GÉLIÉ**

# ViniFRUIT

qui conserve les avantages les plus importants des jus de raisin, tout en éliminant par sa présentation concentrée et gélifiée les problèmes de conservation, de stockage et de manutention inhérents aux liquides.

Vinifruit est tenu pour l'un des plus efficaces et des plus agréables suraliments intéressant la croissance et la reconstruction de l'énergie musculaire.

### LE PRODUIT :

Vinifruit est obtenu par concentration sous vide du jus complet d'excellents RAISINS DE 1<sup>re</sup> QUALITÉ. Son goût délicieux est donné par le sucre naturel et les sels aromatiques de ce fruit. Les vitamines du Raisin gélifié sont celles de la grappe lentement mûrie au soleil.

Vinifruit conserve les principes actifs du raisin, le plus nourrissant des fruits, grâce à sa concentration à basse température. Ses sucres directement assimilables sont les aliments type du muscle.

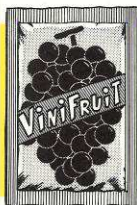
### PRÉSENTATION :

Hautement concentré, chaque sachet de VINIFRUIT apporte à l'organisme l'équivalent de 250 grammes de raisin frais.

Sa conservation, sans aucune précaution spéciale, est absolument garantie.

D'un prix très modéré, son conditionnement en sachets plastiques individuels ne pose aucun problème d'utilisation ou de stockage.

Il se déguste à tout âge, à toute heure, chaque jour, à goûter, au dessert, entre les repas tel qu'il est présenté.



### VALEUR ÉNERGÉTIQUE

Les jus de raisin possèdent une valeur énergétique considérable qu'ils doivent à leur richesse en glucides, à leurs vitamines et oligo-éléments.

Grâce à sa haute teneur en sucres (150 à 200 grammes au litre) le jus de raisin est un véritable élément de reconstitution.

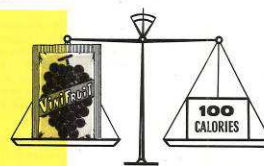


Ainsi, si la pomme apporte 550 calories au kilogramme  
le lait apporte 700 calories au litre  
le jus de raisin 850 calories au litre

### VINIFRUIT

par sa concentration  
de jus de raisin  
apporte 2.700 à 2.800 calories au kilogramme

soit  
**100 calories environ par sachet,**  
l'équivalence de



### SELS MINÉRAUX ET OLIGO-MINÉRAUX

D'après une analyse de M. le professeur JAULMES, de la Faculté de Montpellier, VINIFRUIT, apporte à l'organisme :

Sucres totaux ... 684,7	Potassium en OK2 0,435
Sucres réducteurs 531,1	Sodium en ONa2 0,256
Cendres ..... 1,94	Calcium en OCa . 0,504
Sulfates ..... 0,612	Magnésium OMg. 0,10
Chlorures ..... 0,15	Fer ..... 0,035

en grammes par kilogramme

### **Sous-Série 2R - Sciences, Lettres et Arts**

- |     |   |           |
|-----|---|-----------|
| 2R1 | Objets mobiliers et sites classés ou protégés : arrêté de classement, autorisations de fouilles, publications, correspondance.  | 1957-1980 |
| 2R2 | Sociétés artistiques et érudits, demandes de secours et de participation : correspondance.  | 1879-1881 |
| 2R3 | Exécution des travaux géodésiques et cadastraux et conservation des signaux, bornes et repères : instructions, arrêté préfectoral, liste des points géodésiques situés sur le territoire de la commune. | 1946-1980 |

### **Sous-Série 3R - Sport et tourisme**

- |     |   |           |
|-----|---|-----------|
| 3R1 | Sports. - Organisation d'épreuves sur le territoire de la commune : correspondance, itinéraire (1923-1931). Union sportive lunelvielloise : pétition pour la réfection du terrain de sport, compte rendu et résultat financier de l'organisation d'un loto (1971, 1974).                        | 1923-1974 |
| 3R2 | Traditions. - Syndicat intercommunal de protection des sites pour le maintien et la défense des traditions et coutumes camarguaises, constitution et fonctionnement : arrêté préfectoral d'autorisation, statuts, délibérations du conseil municipal, procès-verbaux de séance, correspondance. | 1972-1982 |

### **Série S - Pièces ne rentrant pas dans les autres séries**

#### **Sous-Série 1S - Société scolaire de secours mutuels et de retraite de Lunel-Viel**

- |     |  |           |
|-----|--|-----------|
| 1S1 | Société scolaire de secours mutuels et de retraite de Lunel-Viel. - Administration : statuts, registres des comptes rendus des séances du conseil d'administration, état de composition du conseil d'administration, livrets de sociétaires, correspondance. | 1900-1949 |
|-----|--|-----------|

1S2	Société scolaire de secours mutuels et de retraite de Lunel-Viel. - Comptabilité : registre des recettes et des dépenses, relevés de cotisation, situation de comptes, bordereau de répartition d'une subvention, récépissés de versement à la Caisse des dépôts et consignations.	1901-1948
1S3	Société scolaire de secours mutuels et de retraite de Lunel-Viel. - Comptabilité : registres des cotisations.	1900-1912
1S4	Société scolaire de secours mutuels et de retraite de Lunel-Viel. - Comptabilité : registres des cotisations.	1913-1934
1S5	Société scolaire de secours mutuels et de retraite de Lunel-Viel. - Prestations : registre des feuilles de maladie.	1929-1944

### **Série T - Urbanisme**

T1	Aménagement d'un lotissement communal sur le terrain des frères Schwab : dossiers d'autorisation de lotir, actes de ventes des lots.	1932-1968
T2	Aménagement d'un lotissement communal à caractère social : dossiers d'autorisation et de réalisation des travaux.	1972-1977
T3	Aménagement du lotissement communal les Tamaris : dossiers d'autorisation et de réalisation des travaux.	1980-1984
T4	Construction par l'OPAC de Montpellier de 28 logements socio-locatifs : dossier de déclaration d'utilité publique, actes d'acquisition et de cession des terrains, dossier de demande de subvention à la Région, APS.	1980-1984

T5	<p>Aménagements de lotissements privés : dossiers d'autorisation contenant des actes de vente.</p> <p><i>Lotissement Giraud (1958)</i>  <i>Lotissement Garcia (1964)</i>  <i>Lotissement Devèze (1965-1970)</i>  <i>Lotissement Gal (1967-1971)</i>  <i>Lotissement Del Sol (1969-1982)</i>  <i>Lotissement Bastide (1973)</i></p> <p><i>Communicable en 2058</i></p>	1958-1982
T6	<p>Aménagements de lotissements privés : dossiers d'autorisation contenant des actes de vente.</p> <p><i>Lotissement Les Crosasses (1975-1976)</i>  <i>Lotissement Moreau (1978-1982)</i>  <i>Lotissement La Bugadière (1979-1983)</i></p> <p><i>Communicable en 2059</i></p>	1975-1983
T7	Permis de construire n° 1A à 15A.	1946-1953
T8	Permis de construire n° 16A à 30A.	1953-1955
T9	Permis de construire n° 31A à 40A.	1955-1956
T10	Permis de construire n° 41A à 52A.	1957-1960
T11	Permis de construire n° 53A à 63A.	1960-1962
T12	Permis de construire n° 64A à 77A.	1962-1963
T13	Permis de construire n° 78A à 87A.	1963
T14	Permis de construire n° 88A à 102A.	1964-1965
T15	Permis de construire n° 103A à 112A.	1965-1966

T16	Permis de construire n° 113A à 120A.	1966
T17	Permis de construire n° 121A à 132A.	1966
T18	Permis de construire n° 133A à 137A.	1966
T19	Permis de construire n° 138A à 151A.	1967-1968
T20	Permis de construire n° 154A à 164A.	1968
T21	Permis de construire n° 165A à 174A.	1968
T22	Permis de construire n° 175A à 185A.	1969
T23	Permis de construire n° 186A à 198A.	1970
T24	Permis de construire n° 200A à 210A.	1970-1971
T25	Permis de construire n° 211A à 220A.	1971
T26	Permis de construire n° 221A à 233A.	1971
T27	Permis de construire n° 234A à 253A.	1971-1972
T28	Permis de construire n° 254A à 270A.	1972-1973
T29	Permis de construire n° 272A à 289A.	1973-1974
T30	Permis de construire n° 290A à 302A.	1974-1975



T31	Permis de construire n° 303A à 310A.	1975
T32	Permis de construire n° 312A à 324A.	1975-1976
T33	Permis de construire n° 325A à 329A.	1976
T34	Permis de construire n° 330A à 337A.	1976
T35	Permis de construire n° 338A à 355A.	1976
T36	Permis de construire n° 356A à 367A.	1977
T37	Permis de construire n° 368A à 381A.	1977
T38	Permis de construire n° 384A à 399A.	1977
T39	Permis de construire n° 400A à 414A.	1977
T40	Permis de construire n° 415A à 433A.	1977-1978
T41	Permis de construire n° 434A à 441A.	1978
T42	Permis de construire n° 1B à 12B.	1978
T43	Permis de construire n° 14B à 28B.	1978
T44	Permis de construire n° 29B à 41B.	1978-1979
T45	Permis de construire n° 43B à 56B.	1979

T46	Permis de construire n° 58B à 70B.	1979
T47	Permis de construire n° 72B à 83B.	1979-1980
T48	Permis de construire n° 85B à 103B.	1980
T49	Permis de construire n° 104B à 113B.	1980
T50	Permis de construire n° 114B à 126B.	1980
T51	Permis de construire n° 128B à 138B.	1980
T52	Permis de construire n° 139B à 151B.	1980
T53	Permis de construire n° 152B à 158B.	1981
T54	Permis de construire n° 159B à 169B.	1981
T55	Permis de construire n° 170B à 181B.	1981
T56	Permis de construire n° 182B à 192B.	1981
T57	Permis de construire n° 193B à 204B.	1981-1982
T58	Permis de construire n° 205B à 220B.	1982
T59	Permis de construire n° 221B à 237B.	1982

## INDEX

### **ACCIDENT DU TRAVAIL**

5Q 4; 7F 1

### **ACQUISITION DOMANIALE**

1M 8; 1N 1; 1O 2-5; 1O 10 - 1O 19-21; 4M 1 - 4M 5 - 4M 7; T 4

### **ADMINISTRATION COMMUNALE**

2D 2-8

### **AGRICULTURE**

1F 1; 3F 1

### **AIDE MEDICALE**

2L 4; 5Q 5-6

### **AIDE SOCIALE**

1O 1; 5Q 6

### **Aires (chemin rural des)**

1O 19

### **ALIENATION DOMANIALE**

1O 2 - 1O 18-21; T 1 - T 4

### **APPRENTISSAGE**

1R 7

### **ARCHEOLOGIE**

1M 8; 2R 1; 4M 6-7

### **ARCHIVES**

1D 1; 3D 1

### **ARMEE**

1H 5

### **ASSOCIATION**

2I 2

### **Association générale d'Alsace-Lorraine**

2L 4

**ATELIER DE CHARITE**

7F 2

**Atelier municipal d'archéologie**

4M 6

**Atelier relais**

1M 8

**Bains douches**

1M 6

**Baronnie de Lunel**

1G 1; 1N 2-3

**BIENS COMMUNAUX**

1D 1; 1M 1-2; 1N 1-4; 3D 1; DD 1

**Bosc (rue des)**

1O 3

**CADASTRE**

1G 1-9

**Caisse des écoles**

1R 4

**CALAMITE AGRICOLE**

3F 1

**Canal d'irrigation du Rhône**

3O 1

**CARTOGRAPHIE**

2R 3

**Cave coopérative (chemin rural de la)**

1O 19

**CHAMBRE CONSULAIRE**

1K 16-18

**CIMETIERE**

2M 2

**CINEMA**

1I 6

**CIRCULATION DES PERSONNES**

2I 1

**COMMEMORATION**

1I 4

**COMMERCE**

1F 1

**COMMERCE ALIMENTAIRE**

6F 1

**COMPAGNIE D'ASSURANCES**

4D 2

**COMPTABILITE PUBLIQUE**

1Q 7-11

**CONCESSION FUNERAIRE**

4N 1

**CONSEIL MUNICIPAL**

1D 1-13

**CONSTRUCTION**

T 7-59

**CONTENTIEUX ADMINISTRATIF**

3N 1; 4D 1

**Courrens (ruisseau de)**

3O 2

**CULTE**

[OPINION>VIE RELIGIEUSE>]

1O 1

**Dardaillon (ruisseau du)**

1O 5; 3O 2

**DEBIT DE BOISSON**

1I 5

**DECES**

E 3 - E 6 - E 9 - E 12 - E 15 - E 18 - E 21 - E 24 - E 27 - E 30 - E 33 - E 36 -  
E 39 - E 42 - E 46 - E 49 - E 53 - E 56-60; GG 2-12

**DEMANDEUR D'EMPLOI**

7F 2-6

**DEPENSE DE FONCTIONNEMENT**

2L 4 - 2L 10-13

**DISTINCTION HONORIFIQUE**

3K 1; 4H 1

**DISTRIBUTION ELECTRIQUE**

2O 1-6

**EAU POTABLE**

1O 9-12; 1O 14

**ECLAIRAGE PUBLIC**

1O 15-16; 2O 1

**EDIFICE CLASSE**

2R 1

**EDIFICE CULTUEL**

2M 1

**ELECTION AU CONSEIL D'ARRONDISSEMENT**

1K 13

**ELECTION CANTONALE**

1K 13

**ELECTION LEGISLATIVE**

1K 11

**ELECTION MUNICIPALE**

1K 14

**ELECTION POLITIQUE**

1K 1-8

**ELECTION PRESIDENTIELLE**

1K 10

**ELECTION PROFESSIONNELLE**

1K 15-19

**ELECTION SENATORIALE**

1K 12

**ELECTION SOCIALE**

1K 20

**ELEVE**

1R 6

**ENSEIGNEMENT**

1R 1 - 1R 7

**ENSEIGNEMENT ELEMENTAIRE**

1R 3 - 1R 5

**ENSEIGNEMENT PRIVE**

1R 11

**EPIDEMIE**

5I 6

**EQUIPEMENT SOCIO CULTUREL**

1M 7

**Espace de fouilles archéologique**

4M 7

**ESPACE VERT**

1O 4; 4M 7

**ETABLISSEMENT D'ENSEIGNEMENT**

4M 1-4

**ETABLISSEMENT DE SANTE**

3Q 1

**ETAT CIVIL**

1D 1

**ETRANGER**

2I 7

**FABRIQUE D'EGLISE**

1P 1

**FETE**

1I 4

**FINANCES COMMUNALES**

1L 1-18

**FISCALITE**

1R 2; CC 1-16

**FONCTIONNAIRE TERRITORIAL**

2K 1; 2L 5-9

**FONTAINE**

1O 8

**FOURNITURE SCOLAIRE**

1R 9

**Foyer du troisième âge**

3M 1

**GARDE NATIONALE**

1H 1 - 1H 5; 3H 1

**GUERRE**

4H 1-2

**HABITATION A LOYER MODERE**

T 2 - T 4

**HOPITAL PSYCHIATRIQUE**

3Q 2

**HOTEL DE VILLE**

1M 3-4

**HYGIENE SOCIALE**

1R 8; 5I 1



**IMPOTS LOCAUX**

1G 1-3

**INSTALLATION CLASSEE**

5I 2

**INSTALLATION SPORTIVE**

4M 5

**INSTITUTEUR**

1R 5

**INSTITUTION ECCLESIASTIQUE**

1P 1-2

**JURY D'ASSISES**

3I 1

**JUSTICE**

1I 1; DD 1

**LEGISLATION**

A 1

**LOTERIE**

2I 3

**LOTISSEMENT**

T 1-6

**LYCEE**

1R 10

**MAIRE**

2D 1

**MALADIE DES ANIMAUX**

1I 7; 5I 7

**MANIFESTATION SPORTIVE**

3R 1

**Marais de l'Ornède**

1N 2

**MARIAGE**

E 2 - E 5 - E 8 - E 11 - E 14 - E 17 - E 20 - E 23 - E 26 - E 29 - E 32 - E 35 -  
E 38 - E 41 - E 43 - E 45 - E 48 - E 50 - E 52 - E 55 - E 57-60; GG 1 - GG 3-12

**MEDECINE SCOLAIRE**

5I 3

**Mérignargues**

1M 9

**MILITAIRE**

5Q 3

**MOBILISATION**

1H 4

**Montels (communauté, baronnie de Lunel)**

CC 15-16

**Monument aux morts**

1M 9

**NAISSANCE**

E 4 - E 7 - E 10 - E 13 - E 16 - E 19 - E 22 - E 25 - E 28 - E 31 - E 34 - E 37  
- E 40 - E 43-44; E 47 - E 50-51; E 54 - E 57-60; GG 1 - GG 3-12

**OLEAGINEUX**

3F 5-7

**ORGANISME DE SECURITE SOCIALE**

1K 20

**OUVRAGE D'ART**

1O 5

**Parc Manse**

1O 4

**PATRIMOINE ETHNOLOGIQUE**

3R 2

**PATURAGE**

2L 3

**POLICE**

1I 1

**POLICE DE LA CHASSE**

1I 8

**POLICE MUNICIPALE**

1I 2-3

**Pont à bascule**

1M 5

**POSTE**

3G 1

**PRESBYTERE**

2M 1

**PRISONNIER DE GUERRE**

1H 1; 5Q 3

**PRIX**

6F 2

**PRODUCTION AGRICOLE**

3F 2

**PROTECTION MATERNELLE ET INFANTILE**

5Q 7-8

**PROTECTION SANITAIRE DU CHEPTEL**

5I 7

**PRUD'HOMME**

1K 15

**PUITS**

1O 8

**PUPILLE DE LA NATION**

1R 7

**RATIONNEMENT**

6F 3-8

**RAVITAILLEMENT**

3F 2; 6F 3-8

**RECENSEMENT DE POPULATION**

1F 1-5

**RECETTE FISCALE**

2L 2-3

**RECETTE NON FISCALE**

2L 1

**RECRUTEMENT MILITAIRE**

1H 1-4; 1H 6

**REFERENDUM**

1K 9

**REFUGIE**

2I 9

**REFUGIE DE GUERRE**

4H 4

**REMUNERATION**

2K 1; 2L 5-9

**REQUISITIONS MILITAIRES**

1H 1; 2H 1-9; 4H 3

**RESEAU ROUTIER**

1O 1 - 1O 17-18; 1O 20-21

**RETRAITE**

5Q 1-2

**Roubiaures (chemin rural des)**

1O 19

**Route nationale 87**

1O 22

**Saint-Paul (ruisseau de)**

3O 2

**SAPEUR POMPIER**

3H 2-3

**SEJOUR DES ETRANGERS**

2I 5-7

**Service municipal des eaux**

1O 13

**SERVITUDE**

1N 1; 2O 6; 2R 3

**SITE**

2R 1

**SIVOM du canton de Lunel**

1O 7

**SOCIETE MUTUALISTE**

5Q 9

**SOCIETE SAVANTE**

2I 2; 2R 2

**Société scolaire de secours mutuels et de retraite de Lunel-Viel**

1S 1-5

**Source de la Font de Montels**

3N 1

**STAGIAIRE**

1R 10

**Station de pompage**

1O 9

**STRUCTURE COMMUNALE D'AIDE SOCIALE**

1L 1-2; 1Q 1-12

**Syndicat intercommunal de protection des sites et traditions camarguaises**

3R 2

**SYNDICAT PROFESSIONNEL**

3F 4

**TAUROMACHIE**

1I 4

**TELECOMMUNICATIONS**

2O 7

**TELEGRAPHE**

3G 1

**TERRE INCULTE**

3F 3

**TRAITEMENT DES EAUX USEES**

1O 6 - 1O 14

**TRANSPORT FERROVIAIRE**

2O 8

**TRAVAILLEUR ETRANGER**

2I 8

**Union sportive lunelvielloise**

3R 1

**VACANTS**

1N 4

**VACCINATION**

5I 4-5

**VICTIME DE GUERRE**

4H 4; 5Q 3

**VIE POLITIQUE**

2I 4

**VITICULTURE**

3F 8-28

**VOIE COMMUNALE**

1O 2

**TABLE DES ABREVIATIONS ET TERMES SPECIALISES**

A	Autoroute
ANIL	Agence Nationale pour l'Information et le Logement
ANPE	Agence Nationale pour l'Emploi
APD	Avant-Projet Définitif
APS	Avant-Projet Sommaire
ASA	Association Syndicale Autorisée
ASSEDIC	ASSociation pour l'Emploi Dans l'Industrie et le Commerce
BAS	Bureau d'Aide Sociale
<i>Brevette</i>	Résumé du compoix (d'où l'appellation) qui indique les mutations de propriétés pour une courte période. Les greffiers préfèrent parfois confectionner une brevette au lieu de tenir à jour l' <i>usuel</i> du compoix.
CADA	Commission d'Accès aux Documents Administratifs
CAF	Caisse d'Allocation Familiale
CAP	Commission Administrative Paritaire
CCAP	Cahier des Clauses Administratives Particulières
CCAS	Centre Communal d'Action Sociale
CCTP	Cahier des Clauses Techniques Particulières
CD	Chemin Départemental
CEC	Contrat Emploi Consolidé
CEPRACO	CEntre méridional de PRomotion de l'AGriculture par la COopération
CES	Contrat Emploi Solidarité ou Collège d'Enseignement Secondaire
CFDT	Confédération Française Démocratique du Travail
CFTC	Confédération Française des Travailleurs Chrétiens
CGT	Confédération Générale du Travail
CIC	Chemin d'Intérêt Commun
CNFPT	Centre National de la Fonction Publique Territoriale
CNIL	Commission Nationale Informatique et Libertés
CNRACL	Caisse Nationale de Retraite des Agents des Collectivités Locales
<i>Communauté d'habitants</i>	Plus petite division territoriale et administrative de l'Ancien Régime, ancêtre direct de la commune actuelle.
<i>Compoix</i>	Cadastre des biens-fonds d'une communauté sous l'Ancien Régime où est présentée la liste des propriétaires et de leurs propriétés ainsi que l'estimation foncière de chaque terre et bâtiment. Lors de la confection d'un compoix, deux volumes sont rédigés : la matrice et l' <i>usuel</i> . La <i>matrice</i> est conservée dans les archives telle quelle pour servir de témoin ; l' <i>usuel</i> est tenu à jour des mutations qui affectent les propriétés.

<i>Conseil politique</i>	Assemblée secondant les consuls dans la répartition de la taille entre les habitants d'une communauté ; elle est constituée traditionnellement des consuls sortant de charge et de conseillers cooptés.
<i>Consuls</i>	Administrateurs particuliers placés à la tête d'une communauté d'habitants et élus chaque année.
COTOREP	Commission Technique d'Orientation et de Reclassement Professionnel
<i>Couratage ou courretage</i>	Droit seigneurial à l'origine perçu sur les transactions marchandes que les communauté ont racheté et qu'elles afferment à un particulier.
CPA	Cessation Progressive d'Activité
CPAM	Caisse Primaire d'Assurance Maladie
CR	Chemin Rural
CRC	Chambre Régionale des Comptes
CSG	Contribution Sociale Généralisée
CTP	Comité Technique Paritaire
CU	Certificat d'Urbanisme
CVO	Chemin Vicinal Ordinaire
DADS	Déclaration Annuelle des Données Sociales
DCE	Dossier de Consultation des Entreprises
DOE	Dossier des Ouvrages Exécutés
DDASS	Direction Départementale de l'Action Sanitaire et Sociale
DDE	Direction Départementale de l'Équipement
DDT	Direction Départementale du Travail
DIA	Déclaration d'Intention d'Aliéner
DPU	Droit de Préemption Urbain
DRAC	Direction régionale des Affaires Culturelles
DT	Déclaration de Travaux
EDF	Electricité de France
EPS	Educations Physique et Sportive
FARL	Fonds d'Aide au Retard de Loyer
FFF	Fédération Française de Football
GDF	Gaz de France
<i>Greffier consulaire</i>	Secrétaire de l'administration d'une communauté d'habitants qui est chargé de dresser les rôles d'imposition, d'enregistrer les délibérations et de garder les archives.
HLM	Habitat à Loyer Modéré
IGN	Institut National Géographique
INSEE	Institut National de la Statistique et des Etudes Economiques



IRCANTEC	Institution de Retraites des Collectivités, des Agents Non Titulaires de l'Etat et des Collectivités
JO	Journal Officiel
<i>Lieutenant de Maire</i>	Sous l'Ancien Régime, l'office de Lieutenant de Maire est une charge achetée à prix d'argent qui place son détenteur à la tête de la communauté d'habitants ou comme adjoint d'un <i>Maire</i> .
<i>Livre de taille, de capitation, d'imposition</i>	Liste nominative des contribuables dressée par les consuls.
<i>Maire</i>	Sous l'Ancien Régime, l'office de Maire est une charge achetée à prix d'argent qui place son détenteur à la tête de la communauté d'habitants.
<i>Mandassiette ou mande</i>	Ordonnance par laquelle les commissaires d'un diocèse mandent aux consuls d'une communauté d'asseoir, imposer et lever sur tous les contribuables les sommes qu'ils doivent supporter pour leur quotité.
<i>Milliaire</i>	Dépouillement du <i>compoix</i> , qui pour une année donnée, indique la somme que doivent payer les différents contribuables.
MSA	Mutualité Sociale Agricole
OMS	Office municipal des Sports
OPAH	Opération Programmée d'Amélioration de l'Habitat
ORSEC	Organisation Régionale des SECours
ORTF	Organisation de la Radio et de la Télévision Française
PACS	Pacte Civil de Solidarité
PAZ	Plan d'Aménagement de Zone
PDUC	Plan Directeur d'Urbanisme Communal
PDUI	Plan Directeur d'Urbanisme Communal
PIG	Programme d'Intérêt Général
PIL	Plan d'Insertion Locale
PMI	Protection Maternelle Infantile
POS	Plan d'Occupation des Sols
PSD	Prestation Spécifique Dépendance
<i>Préambule des impositions</i>	État détaillé des sommes qui doivent être imposées sur le terroir d'une communauté. Cet état est dressé par les consuls au vu de la <i>mande</i> .
PREFON	PREt aux FONctionnaires
PTT	Postes, Télégraphe, Téléphone
PUD	Plan d'Urbanisme Directeur
RD	Route Départementale

RMI	Revenu Minimum d'Insertion
RN	Route Nationale
RU	Renseignement d'Urbanisme
SACEM	Société civile des Auteurs, Compositeurs et Editeurs de Musique
SADH	Société d'Aménagement du Département de l'Hérault
SARL	Société à Responsabilité Limitée
SCI	Société Civile Immobilière
SDAU	Schéma Directeur d'Aménagement et d'Urbanisme
SEM	Société d'Economie Mixte
SIEP	Syndicat Intercommunal des Eaux Pluviales
SIVOM	Syndicat Intercommunal à Vocation Ordures Ménagères
SIVU	Syndicat Intercommunal à Vocation Unique
SNCF	Société Nationale des Chemins de fer Français
SPA	Société Protectrice des Animaux
TUC	Travail d'Utilité Collective
TVA	Taxe sur la Valeur Ajoutée
URSSAF	Union de Recouvrement des cotisations de Sécurité Sociale et d'Allocations Familiales
<i>Usuel</i>	<i>Voir compoix</i>
VC	Voie Communale
ZI	Zone Industrielle
ZAC	Zone d'Aménagement Concerté
ZAD	Zone d'Aménagement Différé
ZAE	Zone d'Activité Economique
ZEP	Zone d'Education Prioritaire
ZIF	Zone d'Intervention Foncière
ZPPAUP	Zone de Protection du Patrimoine Architectural Urbain et du Paysage
ZUP	Zone à Urbaniser en Priorité

## TABLE DES ILLUSTRATIONS

	PAGE
DELIBERATION CONSULAIRE DU 30 AVRIL 1742 (BB2) .....	18
USUEL DU COMPOIX DE 1678 (CC3) .....	20
CORRESPONDANCE DU SYNDICAT OUVRIER DES CULTIVATEURS ET TERRASSIERS, 1926 (3F21) .....	35
CARTE ET PLANCHE DE BONS DE RAVITAILLEMENT (6F7) .....	38
CORRESPONDANCE DE SOLDATS MOBILISES EN 1939 ET 1940 (4H9) .....	50
PASSEPORT POUR L'INTERIEUR, 1870 (2I1) .....	53
ELEVATION DE LA FAÇADE DE LA MAISON D'ECOLE DE FILLES, 1881 (4M1) .....	64
DOCUMENT PUBLICITAIRE POUR VINIFRUIT, ANNEES 1960 (1R8) .....	74



## TABLE DES MATIERES

	PAGE
SOMMAIRE .....	1
INTRODUCTION .....	3
PRESENTATION DU FONDS .....	5
PLAN DE CLASSEMENT .....	11
SERIES ANCIENNES (ARCHIVES ANTERIEURES A 1790) .....	15
<b>BB.</b> ADMINISTRATION COMMUNALE .....	17
<b>CC.</b> FINANCES, IMPOTS ET COMPTABILITE .....	17
<b>DD.</b> BIENS COMMUNAUX – EAUX ET FORETS – TRAVAUX PUBLICS .....	21
<b>GG.</b> CULTES – INSTRUCTION PUBLIQUE – ASSISTANCE PUBLIQUE .....	21
SERIES MODERNES (ARCHIVES DE 1790 A 1982).....	23
<b>A.</b> LOIS ET ACTES DU POUVOIR CENTRAL.....	25
<b>C.</b> BIBLIOTHEQUE ADMINISTRATIVE .....	25
<b>D.</b> ADMINISTRATION GENERALE DE LA COMMUNE .....	25
<b>E.</b> ETAT CIVIL .....	28
<b>F.</b> POPULATION, ECONOMIE SOCIALE, STATISTIQUE.....	33
<b>G.</b> CONTRIBUTIONS, ADMINISTRATIONS FINANCIERES .....	40

<b>H. AFFAIRES MILITAIRES.....</b>	<b>46</b>
<b>I. POLICE, HYGIENE PUBLIQUE, JUSTICE .....</b>	<b>51</b>
<b>K. ELECTIONS ET PERSONNEL .....</b>	<b>55</b>
<b>L. FINANCES DE LA COMMUNE .....</b>	<b>58</b>
<b>M. EDIFICES COMMUNAUX, MONUMENTS ET ETABLISSEMENTS PUBLICS .....</b>	<b>61</b>
<b>N. BIENS COMMUNAUX, TERRES, BOIS, EAUX .....</b>	<b>65</b>
<b>O. TRAVAUX PUBLICS, VOIRIE, MOYENS DE TRANSPORTS, REGIME DES EAUX .....</b>	<b>66</b>
<b>P. CULTES.....</b>	<b>69</b>
<b>Q. ASSISTANCE ET PREVOYANCE .....</b>	<b>70</b>
<b>R. INSTRUCTION PUBLIQUE, SCIENCES, LETTRES ET ARTS .....</b>	<b>72</b>
<b>S. PIECES NE RENTRANT PAS DANS LES AUTRES SERIES .....</b>	<b>75</b>
<b>T. URBANISME.....</b>	<b>76</b>
<b>INDEX .....</b>	<b>81</b>
<b>TABLE DES ABREVIATIONS ET TERMES SPECIFIQUES .....</b>	<b>93</b>
<b>TABLE DES ILLUSTRATIONS .....</b>	<b>97</b>
<b>TABLE DES MATIERES.....</b>	<b>99</b>