



## *Mission Archives 34*

RÉPERTOIRE NUMÉRIQUE  
DÉTAILLÉ DES  
ARCHIVES COMMUNALES  
DE CERS

**CENTRE DE GESTION DE LA FONCTION PUBLIQUE TERRITORIALE DE L'HERAULT**

254, rue Michel Teule 34184 Montpellier Cedex 4

☎ 04 67 04 38 80 / Fax 04 67 52 43 82 / site internet : <http://www.cdg34.fr>

**CONSEIL GENERAL DE L'HERAULT, ARCHIVES DEPARTEMENTALES**

2, avenue de Castelnau CS 54495 34093 Montpellier Cedex 5

☎ 04 67 14 82 14 / Fax 04 67 02 15 28 / e-mail [archives@cg34.fr](mailto:archives@cg34.fr)

# *Mission Archives 34*

RÉPERTOIRE NUMÉRIQUE  
DÉTAILLÉ DES  
ARCHIVES COMMUNALES  
DE CERS

[mars 2007]

Par

**Jean-Bernard MONE et Sylvie MONTES,**  
**Attachés de conservation du patrimoine**

Sous la direction de

**Vivienne MIGUET, Conservateur général,**  
**Directeur des Archives départementales de l'Hérault**

## SOMMAIRE

	PAGE
INTRODUCTION.....	2
PRESENTATION DU FONDS.....	3
PLAN DE CLASSEMENT.....	7
SERIES ANCIENNES (ARCHIVES ANTERIEURES A 1790).....	11
SERIES MODERNES (ARCHIVES DE 1790 A 1982).....	14
VERSEMENTS CONTEMPORAINS W (ARCHIVES POSTERIEURES A 1982).....	50
INDEX.....	80
TABLE DES ABREVIATIONS ET TERMES SPECIFIQUES.....	96
TABLE DES ILLUSTRATIONS.....	98
TABLE DES MATIERES.....	99

## INTRODUCTION

Cers, commune héraultaise de 2112 habitants (recensement de 2005) occupe un territoire d'environ 785 hectares dans la vallée de l'Hérault. Appartenant au canton de Béziers 2, la commune se trouve à 80 kilomètres au sud-ouest de Montpellier, au sein de l'arrondissement de Béziers.

La commune, dotée d'un conseil municipal depuis 1790, traverse la Révolution française et les changements de régimes politiques au XIX<sup>ème</sup> siècle sans difficultés particulières. La vie politique locale reste relativement stable et s'organise autour de maires d'abord nommés puis élus. Des chantiers concernant les bâtiments communaux, l'adduction d'eau et l'assainissement sont engagés à la fin du siècle et la modernisation des équipements du village se prolongent tout au long du XX<sup>ème</sup> siècle comme dans toutes les communes de France.

Son histoire au XX<sup>ème</sup> siècle reflète les événements majeurs de l'Histoire de France : guerre de 1914-1918, crise de l'Entre-deux-guerres, guerre de 1939-1945, Baby-Boom et Trente Glorieuses...

Pendant longtemps, la vie économique de la commune est essentiellement liée à la viticulture comme l'atteste un rapport des services départementaux de l'agriculture [*cote ADH : 6 M 1871*] en 1932 : l'inspecteur souligne que la distillerie coopérative intercommunale avec Villeneuve-lès-Béziers, formée l'année précédente, groupe 53 propriétaires cersois.

Idéalement située, la commune est desservie par la RN112, l'autoroute A9 et l'aéroport Béziers-Vias ; elle est traversée par le Canal du midi et bénéficie de sa proximité avec la Méditerranée et la ligne de chemin de fer. Ces atouts majeurs ont eu pour conséquence une très forte augmentation de sa population, qui apparaît nettement avec la construction de nombreux lotissements dans les années 1970-1980.

## PRESENTATION DU FONDS

### I. Historique

Le fonds ancien des archives communales de Cers s'est constitué à la Révolution par la récupération partielle des archives de l'administration consulaire et de la paroisse constituées sous l'Ancien Régime. Les archives postérieures à 1790 résultent quant à elles de la production quotidienne de l'administration municipale jusqu'à nos jours.

Au début du XX<sup>ème</sup> siècle, Joseph Berthelé, archiviste départemental, a opéré un classement des documents antérieurs à la Révolution et en a publié l'inventaire dans le *Répertoire numérique des archives communales de l'Hérault* (publié à Montpellier en 1924). L'intervention de la Mission Archives 34 en 2006, qui a consisté au classement, selon les normes en vigueur, des archives postérieures à 1790 et à l'intégration des archives anciennes au fonds communal, est la première action scientifique d'envergure menée sur le fonds communal.

Les archives contemporaines, produites par les services de la mairie, ont été classées suivant les prescriptions de la circulaire AD93-1 du 11 août 1993 portant instruction pour le tri et la conservation des documents postérieurs à 1982 produits par les services et établissements publics des communes et de l'instruction du 5 janvier 2004 pour le traitement et la conservation des archives relatives aux élections politiques postérieures à 1945.

### II. Description

Le fonds ancien et moderne des archives communales de Cers, malgré les lacunes constatées, couvre une large période du XVII<sup>ème</sup> siècle à 1982 et demeure suffisamment conséquent pour donner lieu à une étude historique de la commune. Le fonds contemporain regroupe les archives produites par les services municipaux depuis 1983. Le présent instrument de recherche s'organise selon les prescriptions du cadre de classement des archives communales de 1926 et la circulaire AD 93-1. Il est ordonné en trois ensembles majeurs : les séries anciennes (**BB** à **GG**) regroupant les archives de l'Ancien Régime (antérieures à 1790), les séries modernes (**C** à **T**) regroupant les archives produites entre la Révolution et la décentralisation (1790 à 1982) et les archives contemporaines (**W**) postérieures à 1982.

### **Séries anciennes (archives antérieures à 1790)**

La série *BB. Administration communale* regroupe les délibérations consulaires de Cers à partir de 1745.

La série *CC. Finances, impôts et comptabilité* réunit les documents fiscaux d'Ancien Régime, mais elle est malheureusement très lacunaire.

La série *DD. Biens communaux, eaux et forêts, travaux publics, voirie* contient le document le plus ancien du fonds.

La série *GG. Cultes, instruction publique, assistance publique* rassemble les registres des baptêmes, mariages et sépultures dont un certain nombre manque, ainsi que quelques pièces éparses relatives à l'assistance publique.

### **Séries modernes (archives de 1790 à 1982)**

La série *C. Bibliothèque administrative* est constituée d'un *Annuaire de l'Hérault* édité par les PTT en 1930.

La série *D. Administration générale de la commune* réunit les délibérations du conseil municipal et les principales décisions intéressant l'autorité municipale. Une lacune pour les délibérations de 1951 à 1962 a été constatée.

La série *E. État civil* regroupe les documents classiques de l'état civil (registres de naissances, mariages et décès, répertoires et tables décennales).

La série *F. Population, économie, statistique* permet une étude de la population de la commune par le biais des recensements ainsi que la prépondérance du secteur agricole dans les activités professionnelles exercées.

La série *G. Contributions, administrations financières* rassemble les documents fiscaux relatifs aux impositions (cadastre, contribution...).

La série *H. Affaires militaires* offre la possibilité de suivre la conscription des Cersois. La sous-série *4 H. Mesures d'exception et faits de guerre* est assez peu fournie mais permet d'aborder quelques éléments de la vie cersoise au cours de la Seconde Guerre mondiale.

La série *I. Police, hygiène publique, justice* illustre les pouvoirs de police du maire.

La série *K. Élections et personnel* rassemble les archives concernant l'organisation des élections tant politiques que socioprofessionnelles ainsi que les archives du personnel municipal.

La série *L. Finances de la commune* réunit la comptabilité communale (budgets, comptes, livres comptables...) et toutes les ressources et dépenses de la commune.

La série *M. Édifices communaux, monuments et établissements publics* est capitale au sein des archives communales puisqu'elle offre un tableau des bâtiments communaux (mairie, église, écoles...) et de leur histoire.

La série *N. Biens communaux, terres, bois, eaux* complète la série M en réunissant les archives concernant les biens communaux et la gestion des concessions funéraires.

La série *O. Travaux publics, voirie, moyens de transport, régime des eaux* permet d'aborder l'étude des travaux communaux concernant la voirie communale, le réseau d'assainissement et des eaux, le réseau électrique, l'éclairage public et le développement du chemin de fer.

La série *P. Cultes* est constituée d'une bénédiction papale de Pie IX aux membres du conseil de Fabrique.

La série *Q. Assistance et prévoyance* permet de se pencher sur l'essor de la protection sociale depuis la fin du XIX<sup>ème</sup> siècle à l'échelle d'un village.

La série *R. Instruction publique, sciences, lettres et arts*, se révèle très modeste.

La série *T. Urbanisme*, non prévue réglementairement dans le cadre de classement des archives communales de 1926, permet une approche de la politique d'urbanisme du village durant les Trente Glorieuses. Elle regroupe l'ensemble des permis de construire depuis 1949 et reflète l'explosion démographique de la commune avec l'apparition de nombreux lotissements dans les années 1960-1970.

### Versements contemporains (archives postérieures à 1982)

Face à l'accroissement de la production des services, les séries modernes ont été définitivement closes au 31 décembre 1982. Les archives contemporaines utilisent désormais le classement continu en W, institué par la circulaire AD 83-1 du 8 mars 1983. Les archives sont classées en versement, selon les domaines d'action administrative comme par exemple l'administration communale (secrétariat général et conseil municipal), l'état civil et les élections, les finances communales, les bâtiments et biens communaux, la voirie et les réseaux divers, l'urbanisme, l'action sociale.

Ainsi, dans la série 1W, « administration communale » sont classés les registres de délibérations du conseil municipal et les registres des arrêtés du Maire. La série 6W, « finances communales », réunit les budgets et les comptes de la commune. La série 5W, « biens communaux » comprend les dossiers de travaux effectués sur les différents bâtiments communaux.

### **III. Métrage et communicabilité**

Le fonds ancien et moderne mesurait environ 25 mètres linéaires (ml). Il a donné lieu à des éliminations de formulaires vierges, de doublons et de documents réglementairement éliminables et occupe actuellement, après conditionnement, **13 ml**.

Le fonds contemporain diagnostiqué mesurait 52 ml. Après l'élimination réglementaire des documents il occupe **37 ml** dont 10,40 ml d'archives définitives.

La communicabilité des fonds, en tant qu'archives publiques, est soumise aux textes en vigueur. Par ailleurs, l'état de conservation de certains documents peut justifier leur incommunicabilité dans l'attente d'une restauration.

A noter qu'un certain nombre de documents ont été microfilmés et sont consultables sous cette forme aux Archives départementales de l'Hérault.



## PLAN DE CLASSEMENT

### Séries anciennes (archives antérieures à 1790)

<b>BB.</b> ADMINISTRATION COMMUNALE .....	BB1-2
<b>CC.</b> FINANCES, IMPOTS ET COMPTABILITE .....	CC1-8
<b>DD.</b> BIENS COMMUNAUX – EAUX ET FORETS – TRAVAUX PUBLICS .....	DD1
<b>GG.</b> CULTES – INSTRUCTION PUBLIQUE – ASSISTANCE PUBLIQUE .....	GG1-11

### Séries modernes (archives de 1790 à 1982)

<b>C.</b> BIBLIOTHEQUE ADMINISTRATIVE .....	C1
<b>D.</b> ADMINISTRATION GENERALE DE LA COMMUNE	
<b>1 D.</b> Conseil municipal.....	1D1-10
<b>2 D.</b> Actes de l'administration municipale .....	2D1-2
<b>3 D.</b> Administration de la commune.....	3D1-2
<b>4 D.</b> Contentieux.....	4D1
<b>E.</b> ETAT CIVIL.....	E1-34
<b>F.</b> POPULATION, ECONOMIE SOCIALE, STATISTIQUE	
<b>1 F.</b> Population .....	1F1-3
<b>3 F.</b> Agriculture.....	3F1-6
<b>5 F.</b> Statistique générale.....	5F1
<b>7 F.</b> Travail .....	7F1-3
<b>G.</b> CONTRIBUTIONS, ADMINISTRATIONS FINANCIERES	
<b>1 G.</b> Impôts directs.....	1G1-24
<b>H.</b> AFFAIRES MILITAIRES	
<b>1 H.</b> Recrutement.....	1H1-4
<b>2 H.</b> Administration militaire .....	2H1-2
<b>4 H.</b> Mesures d'exceptions et faits de guerre .....	4H1-3

**I. POLICE, HYGIENE PUBLIQUE, JUSTICE**

1 I. Police locale .....	1I1-2
2 I. Police générale .....	2I1
5 I. Hygiène publique et salubrité .....	5I1-5

**K. ELECTIONS ET PERSONNEL**

1 K. Elections .....	1K1-16
2 K. Personnel municipal .....	2K1-5

**L. FINANCES DE LA COMMUNE**

1 L. Comptabilité .....	1L1-15
2 L. Revenus de la commune .....	2L1-2
3 L. Dépenses de la commune .....	3L1-4

**M. EDIFICES COMMUNAUX, MONUMENTS ET ETABLISSEMENTS PUBLICS**

1 M. Edifices publics .....	1M1-9
2 M. Edifices du culte et cimetière .....	2M1-6
4 M. Edifices à usage d'établissements d'enseignement, de science et d'art .....	4M1-6
5 M. Autres édifices .....	5M1

**N. BIENS COMMUNAUX, TERRES, BOIS, EAUX**

1 N. Biens communaux .....	1N1-5
4 N. Propriétés et droits divers .....	4N1-2

**O. TRAVAUX PUBLICS, VOIRIE, MOYENS DE TRANSPORTS, REGIME DES EAUX**

1 O. Travaux publics et voirie .....	1O1-21
2 O. Moyens de transport et travaux divers .....	2O1-9
3 O. Navigation et régime des eaux .....	3O1

**P. CULTES**

1 P. Culte catholique .....	1P1
-----------------------------	-----

**Q. ASSISTANCE ET PREVOYANCE**

1 Q. Bureaux de bienfaisance, secours d'urgence .....	1Q1-2
---	-------

<b>3 Q.</b> Etablissements hospitaliers, hospitalisation .....	3Q1
<b>5 Q.</b> Application des lois d'assistance et de prévoyance .....	5Q1

**R. INSTRUCTION PUBLIQUE, SCIENCES, LETTRES ET ARTS**

<b>1 R.</b> Instruction publique .....	1R1
<b>2 R.</b> Sciences, lettres et arts .....	2R1

**T. URBANISME.....T1-52**

**Versements contemporains (archives postérieures à 1982)**

<b>1 W.</b> ADMINISTRATION COMMUNALE.....	1W1-31
<b>2 W.</b> ADMINISTRATION GENERALE .....	2W1-23
<b>3 W.</b> ELECTIONS .....	3W1-19
<b>4 W.</b> PERSONNEL COMMUNAL .....	4W1-37
<b>5 W.</b> BIENS COMMUNAUX.....	5W1-19
<b>6 W.</b> FINANCES COMMUNALES .....	6W1-37
<b>7 W.</b> VOIRIE ET COMMUNICATIONS.....	7W1-21
<b>8 W.</b> ASSAINISSEMENT, HYGIENE ET SANTE.....	8W1-30
<b>9 W.</b> ACTION SOCIALE .....	9W1-4
<b>10 W.</b> ENSEIGNEMENT, SPORT, LOISIRS ET CULTURE.....	10W1-13
<b>11 W.</b> URBANISME.....	11W1-69

Le 20<sup>e</sup> mil Septem<sup>r</sup> cinquante deux est le vingt un<sup>e</sup> jour de mo<sup>r</sup>  
 de aoust dans le hotel de ville de Cers se font membre sejourner  
 marquis de villeneuve et par<sup>r</sup> M<sup>r</sup> françois requinard Bailly de Cers  
 a été assemblée le conseil general des consuls et habitans de la d<sup>e</sup> Comm<sup>te</sup>  
 apres avoir été convoqué en la maniere accoutumée a quel conseil  
 ont assisté de puis Jean Belpel premier Consul et premier syndic  
 porteur de ses ordres Cers depuis Antoine tertraud Belpel, et son frere françois  
 Chauvard, Jean Requinarde Jean Belpel, Jean françois Falgas, Antoine  
 Lasalle.  
 Et lesd<sup>s</sup> Jean Belpel ont été sur qu'on poursuivra de la tutelle  
 Circulaire de M. de Brossanville Subdélégué de M. de Jantouard  
 en cette commune de puis sur ce que lesd<sup>s</sup> ont été auoree  
 a la d<sup>e</sup> Comm<sup>te</sup> de fournir auxd<sup>s</sup> pour lesd<sup>s</sup> dommages soufferts par  
 la d<sup>e</sup> Comm<sup>te</sup> sur les routes et a été pourvue a la repartition de la d<sup>e</sup>  
 somme de 1000<sup>l</sup> de la d<sup>e</sup> de la d<sup>e</sup> sur tous les contribuables, de la d<sup>e</sup>  
 Comm<sup>te</sup> en provision sur<sup>r</sup> Jean Chauvard, Jean Belpel, Jean Requinarde  
 et sur Jean Belpel requirant l'ordonnance de la d<sup>e</sup> Comm<sup>te</sup> de la d<sup>e</sup>  
 de la repartition sur<sup>r</sup> a l'assemblée et requirant de requirant  
 de la tutelle et publication conformément a la d<sup>e</sup> lettre Circulaire  
 sur laquelle proposition l'assemblée apres avoir examiné le del  
 Etat de la repartition l'ont unanimement trouvé conforme a la d<sup>e</sup>  
 lettre Circulaire et en conséquence il en a été fait lecture et en su  
 y a été par tout de la Comm<sup>te</sup> arrivé a été conclu et résolu  
 sur<sup>r</sup> lesd<sup>s</sup> consuls l'ont délibéré et signé ou l'un desd<sup>s</sup> requirant  
 qui n'est pas de cesse Intérêt de son seigneur et autorité.

Requinarde  
 Chauvard  
 Belpel  
 Falgas  
 Lasalle

BB1 – Délibération consulaire du 20 août 1752.

## **ARCHIVES ANCIENNES**

### **Série BB - Administration communale**

BB1	Registre des délibérations consulaires (17 décembre 1745-10 mai 1773).	1745-1773
BB2	Registre des délibérations consulaires (15 avril 1772-7 février 1792).	1772-1792

### **Série CC - Finances et contributions**

CC1	"Nouveau compoix du lieu de Sers, au diocèse de Béziers" avec quelques mutations et une table alphabétique des noms de propriétaires. [ARTICLE MANQUANT depuis 1994 au moins]	1689
CC2	Mutations au compoix sans table (XVIIIe siècle). [ARTICLE MANQUANT depuis 1994 au moins]	XVIIIe siècle
CC3	Brevette, mutations au compoix avec table alphabétique des noms de propriétaires (XVIIIe siècle).	1688-1766
CC4	Compoix sans mutations avec table alphabétique des noms de propriétaires. [ARTICLE MANQUANT depuis 1994 au moins]	1774
CC5	"Livre des changements du compoix du lieu de Cers, autorisé en l'année 1774" avec table alphabétique des noms de propriétaires.	1774-1775
CC6	Brevette, mutations au compoix avec table alphabétique des noms de propriétaires. [ARTICLE MANQUANT depuis 1994 au moins]	1774-1790
CC7	Plans du village et du terroir de Cers. [ARTICLE MANQUANT depuis 1994 au moins]	XVIIIe siècle
CC8	Impositions. - Dettes de la communauté. [ARTICLE MANQUANT depuis 1994 au moins]	XVIIIe siècle

### **Série DD - Biens communaux, Eaux et Forêts, Travaux publics, Voirie**

DD1	Vente à la commune de Cers du four bannier : acte notarié.	1670
-----	--	------

## Le Purgatoire

In Champ a montloiba confronte de terral la veine  
 Salgas, antoine belpel bernard abaurit, Le sieur  
 Chauvades, et noel belpel, midy led noel belpel  
 marin le sieur Requirand, et led Chauvades grecq  
 Le sieur bertrand belpel, et led Chauvades content  
 quatre seteries Estime moyen fait quatre sols - - 0<sup>l</sup> 4<sup>s</sup> 0<sup>d</sup> - f

Total quatre sols - - - - 0<sup>l</sup> 4<sup>s</sup> 0<sup>d</sup> - f

## La V<sup>e</sup> du sieur Salgas et horis antoine charles jnduis

In herme et petit champalREQ de la Douline —  
 confronte de terral hois Jean Sourie et pierre cambon  
 midy vacant, led cambon, et le chemin du Roijal  
 marin le REQ du jar delas baques, grecq le s<sup>r</sup> bertrand  
 belpel, et vacant content le champ douze pugneres  
 et demy et l'herme six seteries douze pugneres —  
 Estime foible du foible fait un sol - - - - - 0<sup>l</sup> 1<sup>s</sup> 0<sup>d</sup> - f

Total un sol - - - - - 0<sup>l</sup> 1<sup>s</sup> 0<sup>d</sup> - f

**Série GG - Cultes, Instruction publique, Assistance publique**

*Culte*

GG1	Registre paroissial des actes de baptême, mariage et sépulture. [ARTICLE MANQUANT depuis 1994 au moins]	1687-1702
GG2	Registre paroissial des actes de baptême, mariage et sépulture.	1703-1712
GG3	Registre paroissial des actes de baptême, mariage et sépulture.	1713-1722
GG4	Registre paroissial des actes de baptême, mariage et sépulture. [ARTICLE MANQUANT depuis 1994 au moins]	1723-1732
GG5	Registre paroissial des actes de baptême, mariage et sépulture.	1733-1742
GG6	Registre paroissial des actes de baptême, mariage et sépulture.	1743-1752
GG7	Registre paroissial des actes de baptême, mariage et sépulture. [ARTICLE MANQUANT depuis 1994 au moins]	1753-1762
GG8	Registre paroissial des actes de baptême, mariage et sépulture.	1763-1772
GG9	Registre paroissial des actes de baptême, mariage et sépulture.	1773-1782
GG10	Registre paroissial des actes de baptême, mariage et sépulture.	1783-1792

*Assistance publique*

GG11	Bureau de charité. - Obligations de semences au profit du bureau de charité (1696-1764). Obligations consenties par les consuls en faveur de la charité des pauvres (1711-1721). Comptes et quittances de médicaments du mont de piété (1717-1764). Dons et legs faits aux pauvres : testaments (1699-1780), inventaire des titres et papiers "concernant la charité des pauvres" (1792).	1696-1792
------	---	-----------

## ARCHIVES MODERNES

### Série C - Bibliothèque Administrative

C1	Annuaire de l'Hérault.	1930
----	------------------------	------

### Série D - Administration générale de la commune

#### Sous-Série 1D - Conseil Municipal

1D1	Registre des délibérations du conseil municipal (15 mai 1791-1er juin 1795).	1791-1795
1D2	Registre des délibérations du conseil municipal (7 mai 1826-19 août 1837).	1826-1837
1D3	Registre des délibérations du conseil municipal (5 mai 1850-16 mai 1858).	1850-1858
1D4	Registre des délibérations du conseil municipal (25 janvier 1859-1er septembre 1885).	1859-1885
1D5	Registre des délibérations du conseil municipal (14 novembre 1885-2 juin 1911).	1885-1911
1D6	Registre des délibérations du conseil municipal (16 juin 1911-6 juillet 1929).	1911-1929
1D7	Registre des délibérations du conseil municipal (21 août 1929-18 mai 1951).	1929-1951
1D8	Registre des délibérations du conseil municipal (25 juillet 1951-4 mai 1962). [ARTICLE MANQUANT, disparu entre 1994 et 2003]	1951-1962
1D9	Registre des délibérations du conseil municipal (18 mai 1962-25 février 1983).	1962-1983





1D10 Extraits du registre des délibérations du conseil municipal. 1951-1960

**Sous-Série 2D - Actes de l'administration municipale**

2D1 Arrêtés du maire : extraits (1852-1941), registre (1928-1941). 1852-1941

2D2 Arrêtés du maire : registre. 1951-1981

**Sous-Série 3D - Administration de la commune**

3D1 Inventaires communaux. 1948-1983

3D2 Révision des limites territoriales de Cers : correspondance. 1951

**Sous-Série 4D - Contentieux**

4D1 Contentieux : décisions de justice, correspondance (1830-1839, 1949-1957). 1830-1957

*Communicable en 2058*

**Série E - Etat civil**

E1 Registre des tables décennales des actes de naissance, mariage et décès. 1792-1852

E2 Registre des actes de naissance. 1793-1802

E3 Registre des actes de naissance. 1803-1812  
[ARTICLE MANQUANT depuis 1994 au moins]

E4 Registre des actes de naissance. 1813-1822

E5 Registre des actes de naissance. 1823-1832

E6 Registre des actes de naissance. 1833-1842

E7	Registre des actes de mariage.	1793-1802
E8	Registre des actes de mariage.	1803-1812
E9	Registre des actes de mariage. [ARTICLE MANQUANT depuis 1994 au moins]	1813-1822
E10	Registre des actes de mariage. [ARTICLE MANQUANT depuis 1994 au moins]	1823-1833
E11	Registre des actes de mariage.	1834-1842
E12	Registre des actes de décès.	1796-1802
E13	Registre des actes de décès.	1803-1812
E14	Registre des actes de décès.	1813-1822
E15	Registre des actes de décès.	1823-1831
E16	Registre des actes de décès.	1833-1842
E17	Registre des actes de naissance, mariage et décès.	1843-1852
E18	Registre des actes de naissance, mariage et décès.	1853-1862
E19	Registre des actes de naissance, mariage et décès.	1863-1872
E20	Registre des actes de naissance, mariage et décès.	1873-1882
E21	Registre des actes de naissance, mariage et décès.	1883-1892
E22	Registre des actes de naissance, mariage et décès.	1893-1902

E23	Registre des actes de naissance, mariage et décès. <i>Communicable en 2013</i>	1903-1912
E24	Registre des actes de naissance, mariage et décès. <i>Communicable en 2023</i>	1913-1922
E25	Registre des actes de naissance, mariage et décès. <i>Communicable en 2033</i>	1923-1932
E26	Registre des actes de naissance, mariage et décès. <i>Communicable en 2043</i>	1933-1942
E27	Registre des actes de naissance, mariage et décès. <i>Communicable en 2053</i>	1943-1952
E28	Registre des actes de naissance, mariage et décès. <i>Communicable en 2058</i>	1953-1957
E29	Registre des actes de naissance, mariage et décès. <i>Communicable en 2063</i>	1958-1962
E30	Registre des actes de naissance, mariage et décès. <i>Communicable en 2068</i>	1963-1967
E31	Registre des actes de naissance, mariage et décès. <i>Communicable en 2073</i>	1968-1972
E32	Registre des actes de naissance, mariage et décès. <i>Communicable en 2078</i>	1973-1977
E33	Registre des actes de naissance, mariage et décès. <i>Communicable en 2083</i>	1978-1982

E34 Jugements de divorce. 1968-1978  
*Communicable en 2079*

## **Série F - Population, Economie sociale, Statistique**

### **Sous-Série 1F - Population**

1F1 Dénombrement de population : listes nominatives 1872-1921  
 (1872, 1901, 1906, 1921).

1F2 Recensement de population : liste nominative, questionnaire, 1954-1979  
 feuilles récapitulatives (1954, 1962, 1968, 1979).

1F3 Evolution de la population de 1881 à 1982 et recensement de 1982 : 1982  
 tableau récapitulatif et carnet de tournée.  
*Communicable en 2013*

### **Sous-Série 3F - Agriculture**

3F1 Viticulture, déclaration de récolte : registres récapitulatifs 1938-1979  
 (1938-1950), tableaux récapitulatifs par exploitant (1956-1979).

3F2 Agriculture. - Terres incultes : inventaire (1966). Viticulture, 1966-1978  
 arrachages et plantations : listes des parcelles (1977-1978).

3F3 Viticulture : déclarations individuelles de récolte et d'encépagement. 1980-1982

3F4 Oléiculture, attribution de primes : tableaux récapitulatifs 1956-1967  
 annuels des producteurs bénéficiaires, photographies, brochure  
 "Le greffage de l'olivier".

3F5 Syndicalisme agricole. - Dommages causés aux installations SNCF 1972-1978  
 par des manifestations paysannes : facture, correspondance (1972).  
 Organisation d'un référendum viticole sur la chaptalisation :  
 procès-verbal du vote, liste d'émargement, circulaire (1978).  
*Communicable en 2009*

- 2 -

REFERENDUM VITICOLE DU 18 FEVRIER 1978

Etes-vous **POUR** l'enrichissement de la vendange par le sucre, limité et contrôlé, applicable dès les vendanges 1978, dans le département de l'Hérault

P O U R

REFERENDUM VITICOLE DU 18 FEVRIER 1978

Etes-vous **CONTRE** l'enrichissement de la vendange par le sucre limité et contrôlé, applicable dès les vendanges 1978, dans le département de l'Hérault

C O N T R E

Les bulletins seront blancs et, une fois pliés, seront méconnaissables de l'extérieur, ce qui permettra de voter sans enveloppe.

Ils vous parviendront ultérieurement par le moyen des responsables viticoles qui en assureront la distribution en fonction du nombre de déclarations de récolte de votre commune.

Le dépouillement se fera dès la clôture du scrutin, publiquement, et nous vous demandons de bien vouloir compléter le procès-verbal, ci-joint, en deux exemplaires, dont vous nous ferez parvenir un exemplaire, grâce à l'enveloppe ci-jointe.

Dès que nous aurons reçu toutes les enveloppes communales, nous convoquerons un huissier de justice et, en présence des responsables viticoles du département et de la presse, nous procéderons au dépouillement définitif du référendum.

En cas de difficultés, dans la journée du 18 FEVRIER, vous pourrez joindre :

Mr GAUCH Achille au	90.00.73
Mr TEISSIER Louis au	93.75.48
Mr BOUIS Francis au	55.81.61
Mr CLAVEL Jean au	70.27.76
Mr COURRET Marcellin au	98.01.94

Nous vous remercions, par avance, de votre collaboration et vous prions de croire, Monsieur le Maire, en l'assurance de nos sentiments les meilleurs et les plus dévoués.

Le Président :  
*Emmanuel Waffre-Bauge*  
Emmanuel WAFFRE-BAUGE

REFERENDUM VITICOLE DU 18 FEVRIER 1978

DEPARTEMENT DE L'HERAULT

COMMUNE DE : .....

PROCES-VERBAL DU VOTE :

Le Bureau de vote était composé de :

Président : Mr **LAPALO . LOUIS . Maire .**

Membres : Mrs **IMBERT ANDRE VALETTE JULES .**  
**SERRES JOSEPH . AZAIS YVAN .**

Le scrutin a été ouvert à : **9** H  
et fermé à : **12** H

Nombre de Viticulteurs ayant effectué une déclaration de récolte de vin en 1977 : **217** .....

Nombre de Viticulteurs ayant participé au vote : **122** .....


Nombre de suffrages exprimés : **122** .....

VOTES POUR LA CHAPTALISATION CONTROLÉE ET LIMITEE :  
..... **118** .....

VOTES CONTRE LA CHAPTALISATION CONTROLÉE ET LIMITEE :  
..... **3** .....

BULLETINS BLANCS OU NULS : **1** .....

A **CERS** le **18.2.1978**

Tampon de la Mairie :  Signatures du Président et des Membres du Bureau de vote  
*Lapalo, Imbert, Serres, Azais*

3F6 Calamités agricoles. - Vignes sinistrées par la gelée du 5 novembre 1980 : déclarations (1981). Intempéries de novembre 1982 : déclarations, circulaires (1982).

1980-1982

*Communicable en 2013*

### **Sous-Série 5F - Statistique générale**

5F1 Enquête départementale sur les communes : questionnaire.

1971

### **Sous-Série 7F - Travail**

7F1 Chômage. - Contrôle des chômeurs : fiches annuelles de pointage.

1953-1968

7F2 Chômage. - Service intercommunal d'aide aux travailleurs sans emploi, création et fonctionnement : règlement intérieur des chantiers communaux, listes annuelles des bénéficiaires de la commune, correspondance (1954-1956). Contrôle des chômeurs : états récapitulatifs de quatorzaine (1961-1964).

1954-1964

7F3 Contrôle des chômeurs : états récapitulatifs de quatorzaine, listes de pointage.

1965-1982

*Communicable en 2013*

## **Série G - Contributions, Administrations financières**

### **Sous-Série 1G - Impôts directs**

1G1 Etats de section pour la contribution foncière de 1791 avec mutations des propriétés.

1791-1828

1G2 Atlas cadastral napoléonien.

1829

1G3 Matrice cadastrale des propriétés bâties et non bâties (folios 1 à 823).  
[ARTICLE MANQUANT depuis 2003 au moins]

1830-1914

1G4 Matrice cadastrale des propriétés bâties et non bâties (folios 824 à 1217).

1877-1914

1G5	Matrice cadastrale des propriétés bâties et non bâties (folios 1 à 500).	1914-1933
1G6	Matrice cadastrale des propriétés bâties et non bâties (folios 501 à 776).	1914-1933
1G7	Etats de section.	1933-1974
1G8	Matrice cadastrale des propriétés bâties et non bâties. [ARTICLE MANQUANT en 2005]	1933-1974
1G9	Matrice cadastrale des propriétés bâties et non bâties. [ARTICLE MANQUANT en 2005]	1933-1974
1G10	Matrice cadastrale des propriétés bâties et non bâties (comptes annulés).	1933-1974
1G11	Cadastré. - Copie de la section C du plan révisé (1933). Demandes de renseignements en vue d'un échange parcellaire entre particuliers : acte, plan du projet démolition (1948). Evaluations foncières : procès-verbaux, tableaux des coefficients d'adaptation (1960, 1971, 1979).	1933-1979
1G12	Matrice cadastrale des propriétés bâties et non bâties (+, A-C).	1974-1979
1G13	Matrice cadastrale des propriétés bâties et non bâties (D-M).	1974-1979
1G14	Matrice cadastrale des propriétés bâties et non bâties (N-Z).	1974-1979
1G15	Matrice cadastrale des propriétés bâties et non bâties (comptes annulés).	1974-1979
1G16	Matrice cadastrale des propriétés bâties et non bâties.	1980-1982
1G17	Matrices générales des contributions directes.	1829-1949
1G18	Matrices générales des contributions directes. [MANQUE LA MATRICE 1874-1877]	1850-1885



1G19	Matrices générales des contributions directes.	1886-1931
1G20	Copies de la matrice générale des contributions directes.	1931-1961
1G21	Copies de la matrice générale des contributions directes.	1962-1981
1G22	Taxes foncières sur les propriétés bâties et non bâties : copies de la matrice.	1976-1982
1G23	Taxe professionnelle et taxe pour frais de chambre des métiers : copies de la matrice générale.	1977-1982
1G24	Taxe d'habitation et taxes additionnelles incorporées : copie de la matrice.	1982

## **Série H - Affaires militaires**

### **Sous-Série 1H - Recrutement**

1H1	Recensement des jeunes gens des classes 1855 à 1930 : tableaux nominatifs.  <i>Communicable en 2051</i>	1868-1930
1H2	Recensement des jeunes gens des classes 1940 à 1982 : tableaux nominatifs, notice individuelle.  <i>Communicable en 2103</i>	1939-1982
1H3	Recensement militaire : actes d'engagement volontaire, état nominatif interne des Français de 18 à 48 ans.  <i>Communicable en 2047</i>	1896-1926
1H4	Service national : notices individuelles (1946), correspondance (1949), état numérique du personnel communal assujéti (1964).  <i>Communicable en 2025</i>	1946-1964

**Sous-Série 2H - Administration militaire**

- |     |  |           |
|-----|--|-----------|
| 2H1 | Cantonnement et logement des troupes : extraits des tableaux récapitulatifs, état indicatif des ressources que présente chaque maison (1878-1886, 1964). | 1878-1964 |
| 2H2 | Recensement et classement des chevaux, juments, mules, mulets et voitures hippomobiles : registre unique des déclarations.                               | 1931      |

**Sous-Série 4H - Mesures d'exception et faits de guerre**

- |     |   |           |
|-----|---|-----------|
| 4H1 | Guerre 1914-1918 : affiche avec la liste des morts pour la patrie.  | 1914-1919 |
| 4H2 | Dommages de guerre, règlement et demande d'indemnité : dossier individuel (1944), états nominatifs des bénéficiaires et correspondance (1949-1955, 1963).   | 1944-1963 |
| 4H3 | Guerre 1939-1945. - Service du travail obligatoire : listes nominatives des astreints, correspondance (1943). Contrôle des hommes recensés prisonniers et déportés, rapatriés : listes et états nominatifs, bordereaux d'envoi des fiches des Français recensés (1945). | 1943-1945 |

**Série I - Police, Hygiène publique, Justice**

**Sous-Série 1I - Police locale**

- |     |  |           |
|-----|--|-----------|
| 1I1 | Autorisations d'ouverture d'un cinématographe au Café de la Grille : avis préfectoral, plan, correspondance (1930-1931, 1950). | 1930-1950 |
| 1I2 | Permis de chasse : registres des demandes de visas et de validation.   | 1878-1984 |

**Sous-Série 2I - Police générale**

- |     |   |           |
|-----|---|-----------|
| 2I1 | Sinistres survenus lors des manifestations viticoles du 1er avril 1975 : délibérations du conseil municipal, jugements, correspondance. | 1975-1982 |
|-----|---|-----------|

*Communicable en 2083*

**Sous-Série 5I - Hygiène publique et salubrité**

5I1	Listes annuelles des vaccinations et revaccinations.	1925-1950
5I2	Listes annuelles des vaccinations et revaccinations. <i>Communicable en 2011</i>	1952-1980
5I3	Analyses d'eau (1939, 1979-1982).	1939-1982
5I4	Etablissements insalubres, surveillance du bétail et des épizooties : arrêtés, procès-verbaux du garde-champêtre, cahier de réclamations, correspondance.	1952-1971
5I5	Installation classée, projet d'aménagement d'un poste de distribution et de stockage de carburant : refus de la préfecture, plan de situation.	1974

**Série K - Elections et personnel**

**Sous-Série 1K – Elections**

*Elections politiques*

1K1	Listes générales des électeurs (1945, 1948, 1962).	1945-1968
1K2	Listes électorales (1973, 1976, 1979, 1982).	1973-1982
1K3	Listes d'émargement (1973, 1976, 1979, 1982). <i>Communicable en 2013</i>	1973-1982
1K4	Référendums : procès-verbaux (1958, 1961, 1962, 1969, 1972).	1958-1972
1K5	Elections européennes : procès-verbaux. <i>Communicable en 2010</i>	1979

1K6	Elections présidentielles : procès-verbaux (1965, 1969, 1974, 1981).  <i>Communicable en 2012</i>	1965-1981
1K7	Elections législatives : circulaires, extrait du tableau des circonscriptions électorales, procès-verbaux, déclarations du maire.  <i>Communicable en 2012</i>	1852-1981
1K8	Elections au Conseil de la République et sénatoriales : procès-verbaux, listes d'émargement.  <i>Communicable en 2011</i>	1887-1980
1K9	Elections au conseil d'arrondissement : procès-verbaux.	1874-1928
1K10	Elections cantonales : procès-verbaux.  <i>Communicable en 2013</i>	1877-1982
1K11	Elections municipales : procès-verbaux, listes d'émargement, lettres de protestation.  <i>Communicable en 2008</i>	1848-1977
 <b><i>Elections socioprofessionnelles</i></b>		
1K12	Elections prud'homales : listes des électeurs, déclarations nominatives.  <i>Communicable en 2013</i>	1948-1982
1K13	Elections aux tribunaux paritaires des baux ruraux : procès-verbaux, listes des bailleurs et des preneurs.  <i>Communicable en 2009</i>	1949-1978
1K14	Elections à la chambre des métiers : procès-verbaux, listes des électeurs.  <i>Communicable en 2011</i>	1949-1980

1K15 Elections à la chambre et au Tribunal de commerce : listes des électeurs. 1959-1982

*Communicable en 2013*

1K16 Elections à la chambre d'agriculture (1963-1982) et à la Mutualité sociale agricole (1971-1977) : procès-verbaux, listes électorales. 1963-1982

*Communicable en 2013*

### **Sous-Série 2K - Personnel municipal**

2K1 Démission (1927), recrutement et renvoi (1950-1952) du cantonnier : arrêtés préfectoraux, délibérations du conseil municipal, correspondance. 1927-1952

*Communicable en 2073*

2K2 Accident du travail d'un artificier pendant la fête nationale du 14 juillet : déclarations, certificats médicaux, correspondance. 1931

*Communicable en 2082*

2K3 Serment du garde-champêtre et gérance de l'agence postale : extrait des minutes du greffe (1960), contrats de travail (1960-1977). 1960-1977

*Communicable en 2008*

2K4 Gestion des carrières : fiches de notation individuelles. 1967-1982

*Communicable en 2103*

2K5 Gestion des carrières : dossiers individuels des agents nés entre 1924 et 1940 et ayant quitté la mairie avant 1993. 1950-1993

*Communicable en 2061*

### **Série L - Finances de la commune**

#### **Sous-Série 1L - Comptabilité**

1L1 Comptes de gestion annuelle. 1841-1862

1L2	Budgets, chapitres additionnels et comptes d'administration (1853, 1871, 1876).	1853-1876
1L3	Budgets, chapitres additionnels et comptes d'administration.	1896-1903
1L4	Comptes de gestion annuelle.	1899-1926
1L5	Budgets primitifs et supplémentaires, comptes administratifs.	1945-1955
1L6	Budgets primitifs et supplémentaires, comptes administratifs, balances générales des comptes.	1956-1972
1L7	Budgets primitifs et supplémentaires, comptes administratifs.	1973-1979
1L8	Budgets primitifs et supplémentaires, comptes administratifs, situations financières de la commune.	1980-1982
1L9	Registres de comptabilité.	1956-1960
1L10	Registres de comptabilité.	1961-1963
1L11	Registres de comptabilité.	1964-1966
1L12	Registres de comptabilité.	1967-1970
1L13	Registres de comptabilité.	1971-1974
1L14	Registres de comptabilité.	1975-1978
1L15	Registres de comptabilité.	1979-1982



### **Sous-Série 2L - Revenus de la commune**

- |     |  |           |
|-----|--|-----------|
| 2L1 | Adjudication des fermes communales : cahiers des charges, procès-verbaux d'adjudication.<br><br>Boues et immondices (1865-1925).<br>Location de l'ancien presbytère (1907-1926). | 1865-1926 |
| 2L2 | Fiscalité directe locale. - Perception des contributions directes et des taxes assimilées : renseignements extraits des rôles généraux.  | 1925-1982 |

### **Sous-Série 3L - Dépenses de la commune**

- |     |   |           |
|-----|---|-----------|
| 3L1 | Enregistrement des dépenses communales : livres journaux, carnets d'ordonnancement.   | 1931-1941 |
| 3L2 | Rémunération du personnel communal : livre de paye (1947), registres des traitements et salaires (1966-1983).<br><br><i>Communicable en 2044</i>        | 1947-1983 |
| 3L3 | Rémunération du personnel, cotisation IRCANTEC : déclarations annuelles, relevés et bordereaux annuels de versement.<br><br><i>Communicable en 2013</i> | 1973-1982 |
| 3L4 | Rémunération du personnel, cotisation CNRACL : avis de versement.<br><br><i>Communicable en 2014</i>  | 1974-1983 |

## **Série M - Edifices communaux, Monuments et Etablissements publics**

### **Sous-Série 1M - Edifices publics**

- |     |   |           |
|-----|---|-----------|
| 1M1 | Réparation de la fontaine publique : délibération du conseil municipal (1847) ; construction du bâtiment destiné à enfermer la pompe à incendie : plan (1878) ; acquisition d'un immeuble pour l'aménagement des services municipaux : dossier de travaux (1889). | 1878-1889 |
|-----|---|-----------|



1M2	Poste et télégraphe. - Etablissement d'un bureau télégraphique : correspondance (1892-1893) ; vente de l'ancien local du bureau télégraphique : arrêté, plans, correspondance (1905). Création d'une agence postale : correspondance (1926-1927).	1892-1927
1M3	Aménagement d'un bureau de poste : projets.	1973-1975
1M4	Aménagement, entretien et fonctionnement du bureau de poste : dossier de travaux, correspondance.	1975-1978
1M5	Construction de WC publics avec fosses et tout-à-l'égout : dossier de travaux.	1943
1M6	Assurance des bâtiments communaux : rapports d'expertise, estimations détaillées.	1952
1M7	Réparation et entretien de l'horloge communale : contrat, devis, correspondance.	1974-1978
1M8	Aménagement mairie : marché négocié.	1978
1M9	Aménagement d'un centre associatif ou salle des fêtes : dossier de travaux.	1980-1982

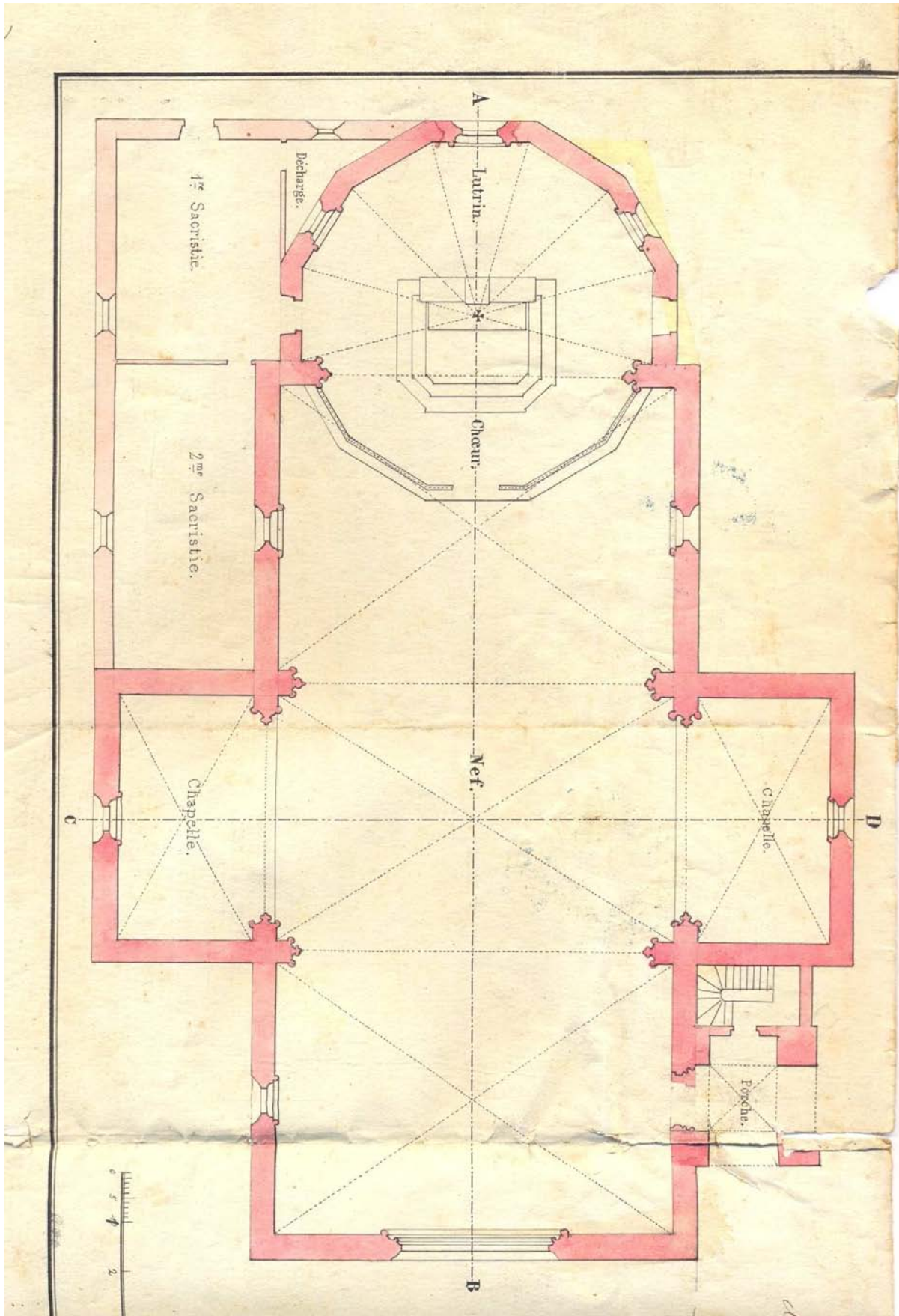
### **Sous-Série 2M - Edifices du culte et cimetières**

#### *Eglise*

2M1	Eglise, grosses réparations et construction du clocher : dossier de travaux avec plans en couleur.	1853-1861
2M2	Réfection de la toiture de l'église : dossier de travaux.	1945-1947
2M3	Réfection du clocher de l'église : étude avec photographies monochromes.	1981

#### *Cimetière*

2M4	Agrandissement du cimetière : dossier de travaux.	1876-1877
-----	---	-----------



2M1 – Réparations à l'église (1860)

2M5 Construction de murs de soutènement aux abords du cimetière (1933-1936, 1970) : dossiers de travaux. 1933-1970

2M6 Agrandissement du cimetière : projet (1973), plans et correspondance (1981-1982). 1973-1982

*Communicable en 2013*

**Sous-Série 4M - Edifices à usage d'établissements d'enseignement, de sciences et d'art**

4M1 Achat de la maison d'école : correspondance. 1843-1845

4M2 Demande de création d'une école distincte de filles (1896) et construction d'un groupe scolaire (1901-1905) : délibérations du conseil municipal, dossier d'acquisition des terrains, dossier de travaux. 1896-1905

4M3 Aménagement du tout-à-l'égout du groupe scolaire : dossier de travaux. 1947-1949

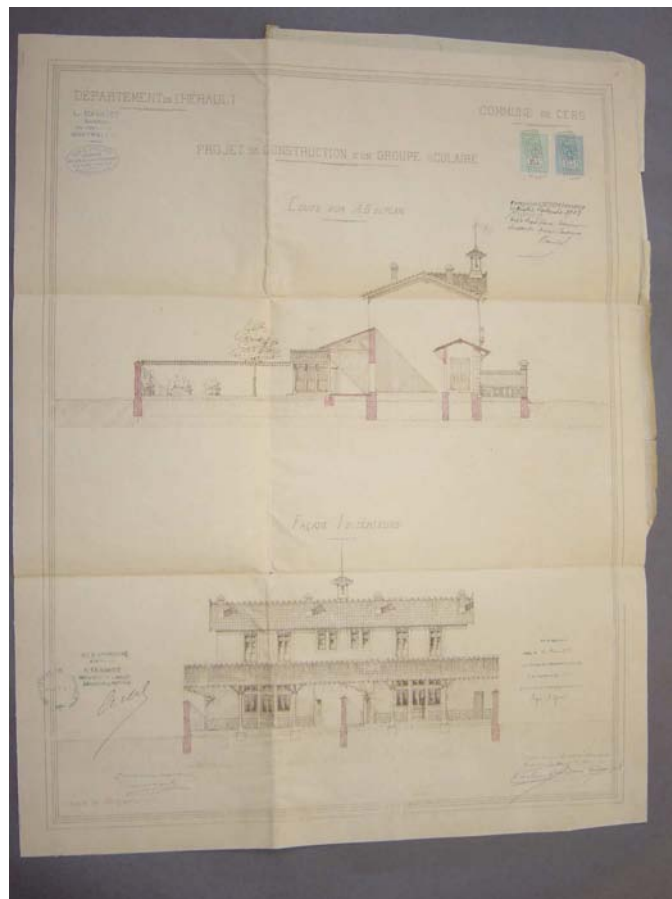
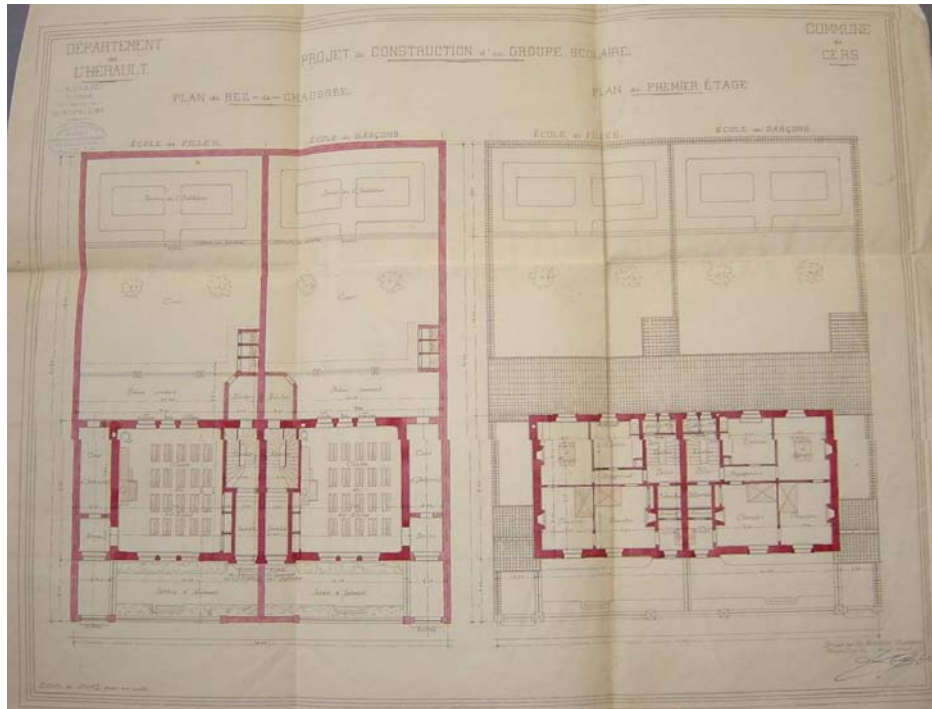
4M4 Aménagements scolaires. - Achat de mobilier : catalogues de ventes (1953) ; achat d'un terrain pour construction d'une école : arrêté préfectoral, délibération du conseil municipal, promesse de vente, plans, correspondance (1960). 1953-1960

4M5 Aménagement de deux classes dans un hangar agricole : dossier de travaux. 1972-1975

4M6 Ecole maternelle. - Construction de deux classes préfabriquées pour l'extension (1977-1979) et aménagement des cours de récréation (1979-1980) : dossiers de travaux. 1977-1980

**Sous-Série 5M - Edifices divers**

5M1 Construction de deux courts de tennis : dossier de travaux. 1982



4M2 – Construction du groupe scolaire



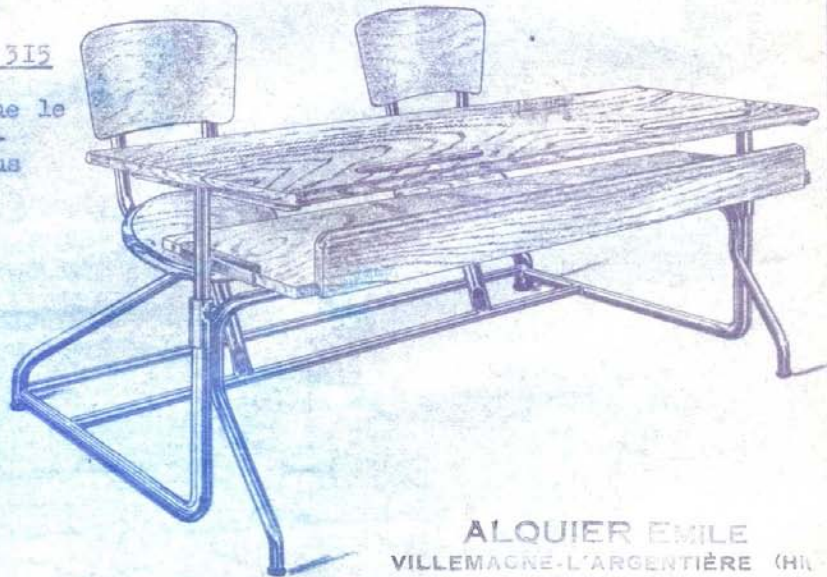
BUREAU MONOPLACE N° 312

Conforme au règlement du Mobilier Scolaire du 3.5.1950 réglable, pour enfants de 6 à 14 ans - monture tube acier émaillé au four - sabots caoutchouc - dessus en chêne verni de 63 x 45 - tablette porte-livres - siège chêne galbé dossier contre-plaqué verni -

BUREAU BIPLACE N° 315

Même conception que le bureau monoplace - dimension du dessus 110 x 45

-:-:-



ALQUIER EMILE  
VILLEMAGNE-L'ARGENTIERE (H)  
TÉLÉPHONE N° 1

**Série N - Biens communaux, Terres, Bois, Eaux**

**Sous-Série 1N - Biens communaux**

1N1 Achats du presbytère (1826-1827), d'une maison pour l'école et la salle d'asile (1847) et du terrain Tarbouriech (1884-1886) : ordonnance du Roi, arrêté préfectoral, délibération du conseil municipal, extrait des minutes du greffe, extrait du plan cadastral, procès-verbal d'estimation, acte notarié, correspondance. 1826-1886

1N2 Vente de terrains communaux : délibération du conseil municipal, acte notarié, plans. 1833-1922

*Communicable en 2023*

1N3 Acquisitions, échange et ventes de biens communaux : actes notariés, correspondance (1936-1968) ; évaluation financière (1960-1961). 1936-1968

*Communicable en 2069*

1N4 Acquisitions et ventes de biens communaux : arrêtés, délibérations du conseil municipal, actes notariés, procès-verbaux de reconnaissance et d'estimation, plans, correspondance. 1970-1979

*Communicable en 2080*

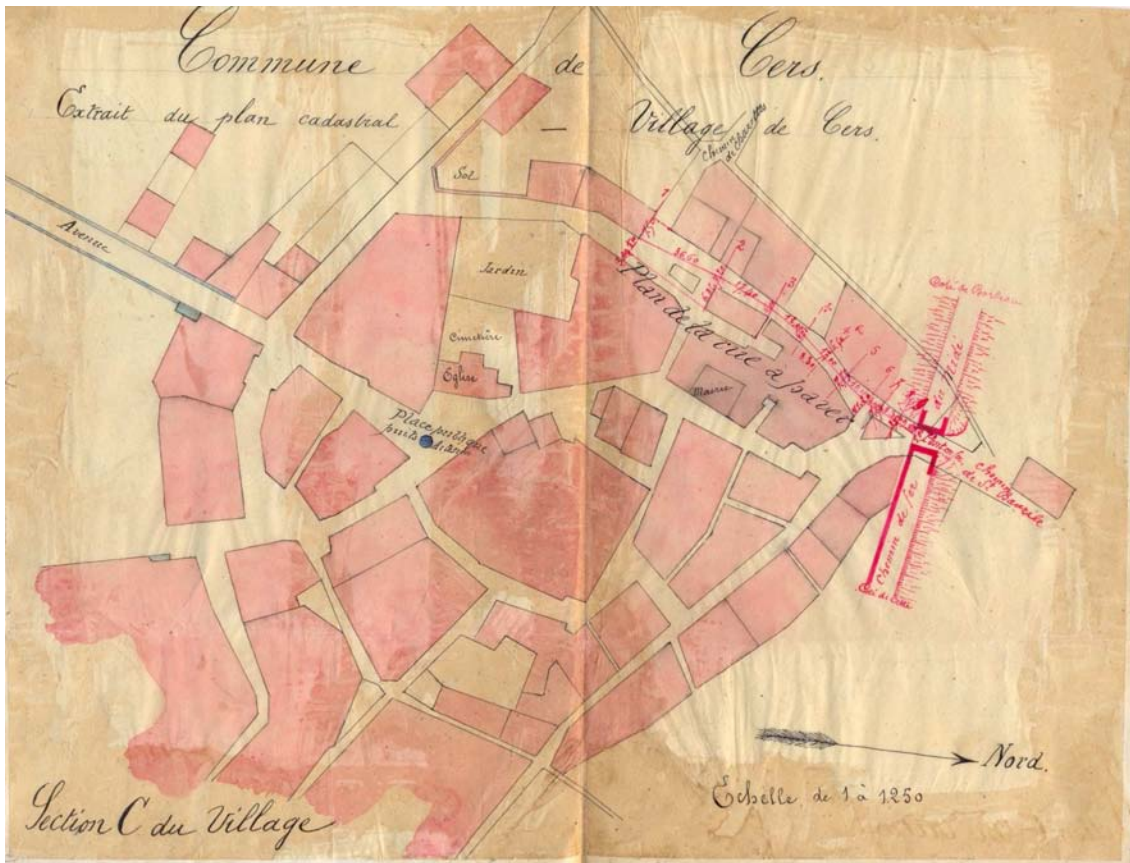
1N5 Acquisitions, échanges et ventes de biens communaux : actes notariés. 1980-1986

*Communicable en 2017*

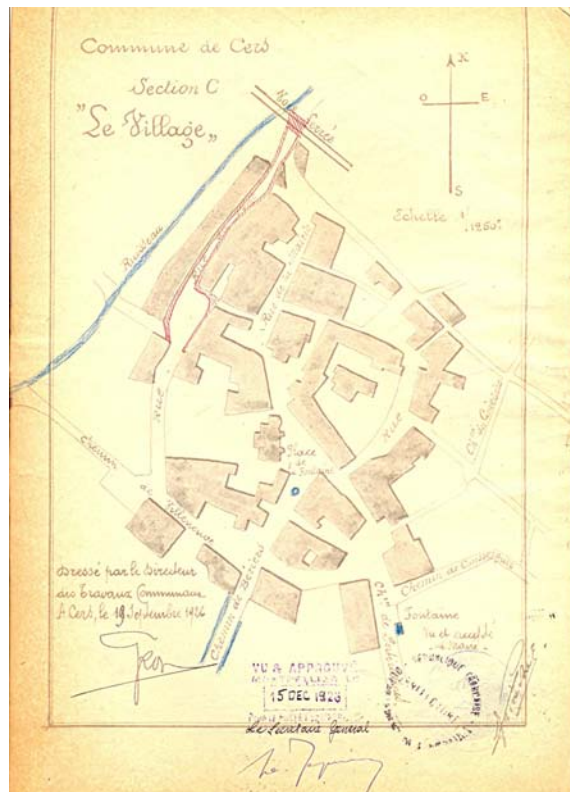
**Sous-Série 4N - Propriétés et droits divers**

4N1 Cimetière, gestion des concessions : règlements, tarifs (1855, 1920). 1855-1920

4N2 Cimetière, gestion des concessions : registre d'inscription, demande, attestation, plans. 1906-1967



101 - Plan du village de Cers (1884)



101 - Plan du village de Cers (1926)

**Série O - Travaux publics, Voirie, Moyens de transport, Régime des eaux**

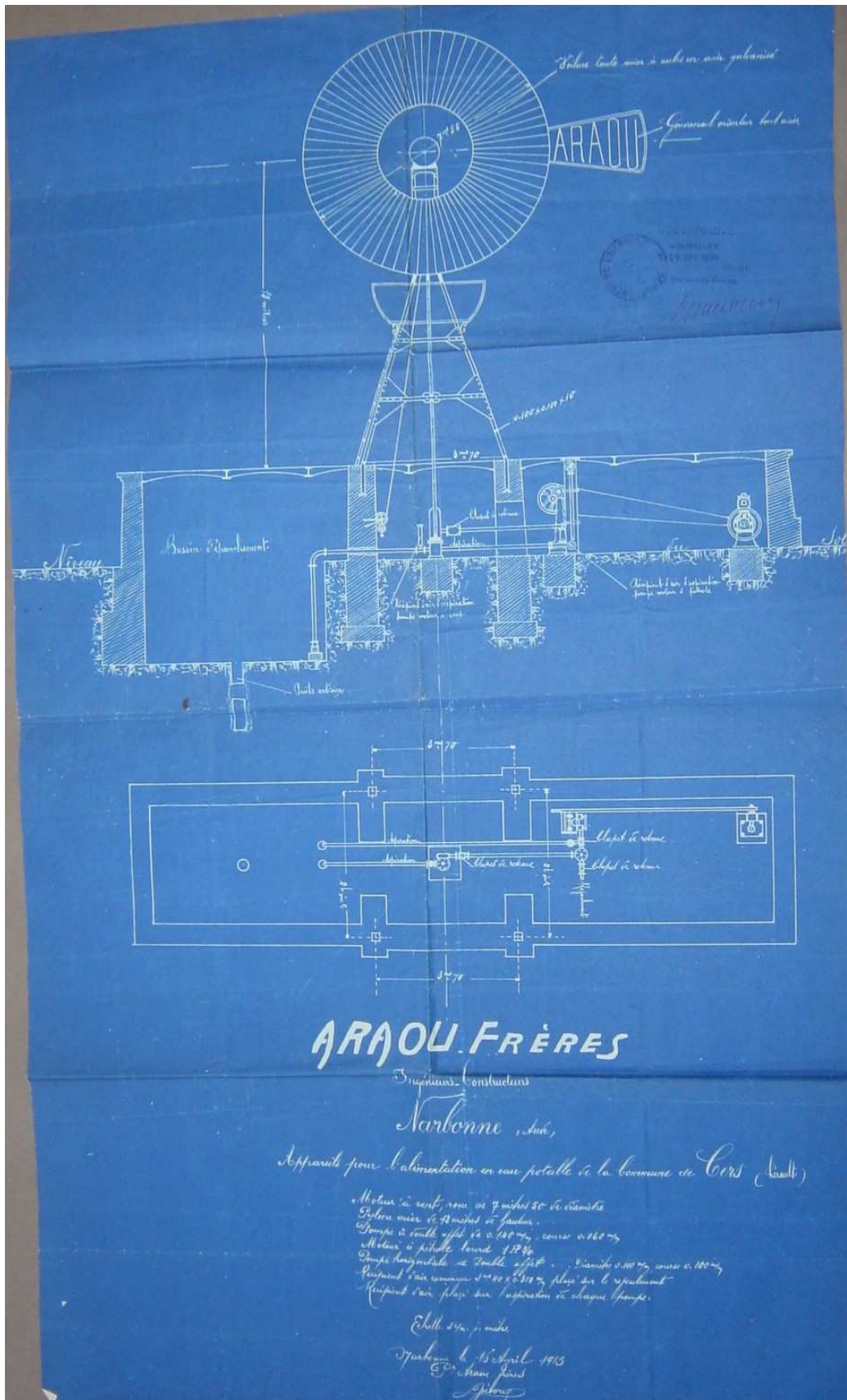
**Sous-Série 1O - Travaux publics et voirie en général**

*Voirie*

- |     |  |           |
|-----|--|-----------|
| 1O1 | <p>Voirie urbaine. - Creusement d'un puits place de la République : convention (1891). Elargissement, empiérement, établissement de caniveaux, pavage et alignement des rues : dossiers de travaux (1833-1981).</p> <p>Grand-Rue (1833)<br/>                 Rue faisant suite au chemin de Saint-Bauzile (1884-1885)<br/>                 Rue du Tour de Ronde (1884-1930)<br/>                 Avenue Saint-Bauzile (1920)<br/>                 Avenue de Béziers (1923)<br/>                 Rue du Pont (1926-1928)<br/>                 Boulevard du Café du Centre (1951-1952)<br/>                 Rue de Bretagne et rue des Vignerons (1981).</p> | 1833-1981 |
| 1O2 | <p>Voirie urbaine. - Elargissement de rue et entretien des pavés : délibération du conseil municipal, devis, plan, correspondance (1880, 1911). Projet d'abaissement de la rampe et du pont de Caylus : délibérations du conseil municipal, rapport (1899).</p>  | 1880-1911 |
| 1O3 | <p>Réparations des dégâts d'orages et remise en état de divers chemins et rues : dossiers de travaux.</p>  | 1956-1979 |
| 1O4 | <p>Service vicinal : rapports de l'agent-voyer cantonal, enquête sur l'achèvement des chemins vicinaux ordinaires, tableaux des tarifs et des ressources.</p>  | 1860-1895 |
| 1O5 | <p>Service vicinal : contravention en matière de petite voirie (1926), budgets et comptes (1956-1959).</p>   | 1926-1959 |
| 1O6 | <p>Constructions, aménagements, élargissement et alignement des chemins vicinaux : dossiers de travaux.</p> <p>CVO n°1 (1866-1867)<br/>                 CVO n°2 (1862-1898)<br/>                 CVO n°5 (1870-1926)<br/>                 CVO n°7 (1861-1884)<br/>                 CVO n°10 (1857)<br/>                 CVO n°14 (1855-1867)</p>   | 1855-1926 |



1O7	Chemins ruraux. - Droit de passage au chemin dit de la Moutonne : pétition (1921). Chemin de la Caunette, réparations du gué des Ardailhous : délibération du conseil municipal (1920), dossier de travaux (1932). Création du chemin de la Bergerie, anciennement dit de Chazottes (n°17) : correspondance (1932).	1920-1932
1O8	Chemins d'intérêt commun n°64 (1908, 1933) et n°90 (1871-1902), aménagement : délibération du conseil municipal, rapport et avis de l'agent-voyer, plan, correspondance.	1871-1933
1O9	Aménagement de la RN 112 : dossier d'acquisition d'immeuble, plans, correspondance.  <i>Communicable en 2083</i>	1926-1982
1O10	Autoroute A9, section Montpellier-Béziers. - Construction : dossier d'enquête préalable à la déclaration d'utilité publique (1969), dossier des Commissions communales de réorganisation foncière et de remembrement (1972), dossier de remise technique des rétablissements de voies communales (1975-1976). Acquisition des terrains : dossier d'enquête parcellaire (1971).  <i>Communicable en 2077</i>	1969-1976
1O11	Implantation de bornes IGN : instruction, arrêté préfectoral.	1961-1981
<b><i>Assainissement et adduction d'eau potable</i></b>		
1O12	Assainissement. - Construction d'un fossé bétonné : marché de gré à gré (1952-1956). Projet de continuation du réseau d'égout : délibération du conseil municipal, correspondance (1961-1967). Extension du réseau des eaux usées : dossier de travaux (1967-1968).	1952-1968
1O13	Assainissement par le tout à l'égout. - Extension du réseau EU vers le lotissement La Joie (1972-1978), 3ème et 4ème tranches (1981-1983) : dossiers de travaux.	1972-1983
1O14	Assainissement par le tout à l'égout. - Construction d'une station d'épuration : dossier de travaux.	1977-1982
1O15	Renforcement des réseaux EU-EP, 1ère tranche : dossier de travaux.	1979-1981



1016 – Moteur à vent servant pour l'alimentation en eau potable

- |      |   |           |
|------|---|-----------|
| 1O16 | Adduction et distribution d'eau potable. - Installation et transformation de machines élévatoires à moteur ou moulin à vent : dossiers de travaux (1908-1921) ; réparation du moteur à vent, des compteurs et du groupe motopompe : délibérations du conseil municipal, devis, factures, plans, correspondance (1931-1947). | 1908-1947 |
| 1O17 | Distribution d'eau potable, concessions particulières : délibérations du conseil municipal, règlement et modification, cahier des charges et modification, demandes d'abonnement individuel, correspondance.  | 1913-1947 |
| 1O18 | Alimentation en eau potable. - Construction d'un forage profond (1964-1965) et extension du réseau au hameau de la Grassette (1965-1968) : dossiers de travaux ; exploitation par affermage du réseau de distribution : délibération du conseil municipal, devis, contrat, cahier des charges, correspondance (1967-1981).  | 1964-1981 |
| 1O19 | Alimentation en eau potable de la commune, tranches 2-5 : dossiers de travaux.  | 1980-1983 |
| 1O20 | Alimentation en eau potable, Quartiers Hauts (1983-1985) et tranche 10 (1986) : dossiers de travaux.  | 1983-1986 |

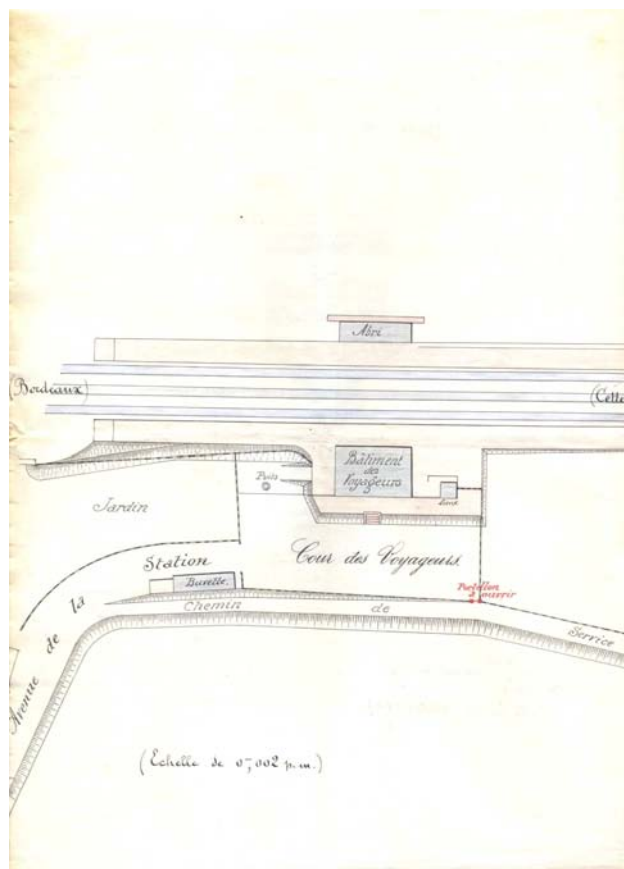
*Communicable en 2017*

### ***Eclairage public***

- |      |  |           |
|------|--|-----------|
| 1O21 | Eclairage public, concession : arrêtés préfectoraux, délibérations du conseil municipal, cahier des charges et avenant, traités, relevés des canalisations, règlement, devis, factures, plans, correspondance. | 1898-1966 |
|------|--|-----------|

### **Sous-Série 2O - Moyens de transport et travaux divers**

- |     |   |           |
|-----|---|-----------|
| 2O1 | Distribution d'électricité : arrêtés préfectoraux, délibérations du conseil municipal, cahier des charges et avenant. | 1921-1946 |
| 2O2 | Electrification des écarts : dossiers de travaux et de contentieux.   | 1946-1956 |
| 2O3 | Distribution d'électricité, développement et renforcement du réseau : dossiers de travaux.                            | 1947-1965 |



206 – Gare de Villeneuve-lès-Béziers (1893)

2O4	Distribution d'électricité, développement et renforcement du réseau : dossiers de travaux.	1969-1982
2O5	Distribution de gaz : plans du réseau.	1972-1976
2O6	Chemin de fer, développement et fonctionnement du réseau : arrêtés préfectoraux, plan parcellaire, enquête d'utilité publique, demande d'approbation, correspondance.	1893-1974
2O7	Aérodrome Béziers-Vias, mise en sécurité : arrêté préfectoral, plan.	1975
2O8	Centre radio-électrique, protection : enquête publique.	1979-1980
2O9	Téléphone, aménagement du réseau : convention, enquête publique, plans, correspondance.	1971-1982

### **Sous-Série 3O - Navigation et régime des eaux**

3O1	Canal du Midi et autres cours d'eau. - Irrigation, curage, déversement, pollution, aménagement, évacuation des eaux stagnantes : arrêté préfectoral, délibérations du conseil municipal, règlement, rapport, procès-verbal de récolement, correspondance.	1860-1979
-----	---	-----------

## **Série P – Cultes**

### **Sous-Série 1P - Culte catholique**

1P1	Bénédiction papale de Pie IX aux membres du conseil de Fabrique.	1861
-----	--	------

## **Série Q - Assistance et prévoyance**

### **Sous-Série 1Q - Bureaux de bienfaisance, secours d'urgence**

1Q1	Bureau de bienfaisance. - Comptabilité : comptes de la gestion (1912-1925). Donation d'une parcelle de terrain sise au lieu-dit les Redonnières : correspondance, extrait de la matrice cadastrale (1930).	1912-1930
-----	--	-----------

Pius. P. IX.

Dilecti Filii salutem et Apostolicam Benedictionem. Qui Vester sit erga Nos sanctamque hanc Petri Sedem plenus fidei, Devotionis, ac pietatis animus luculenter in Litteris perspeximus die vigesima nona novembris superioris anni datis. Consolamur equidem tristissimo hoc tempore in concordi fidelium alacritate qui Nobis in tribulatione adesse atque officiis omnibus infirmitatem Nostram juvare magnopere contendunt. Pergite autem, Dilecti Filii, omnipotentem Dominum obsecrare ut Nos celesti sua protectione muniat ac tuteatur, atque ut splendidum cito tribuat Ecclesiae suae sanctae triumphum. Et pignus Nostrae in Vos caritatis sit Apostolica Benedictio, quam coelestis praesidii auspiciem Nobis ipsis, Dilecti Filii, ac Familiis Vestris universis effuso paterni cordis affectu peramanter impertimur.

Datum Romae apud S. Petrum die 25. Septembris 1861.  
Pontificatus Nostris Anno XVI  
Pius. IX.

1P1 - Bénédiction papale de Pie IX aux membres du conseil de Fabrique (1861)

1Q2 Bureau d'aide sociale : budgets et comptes (1956-1980), balance des comptes du grand livre (1961-1965). 1956-1980

**Sous-Série 3Q - Etablissements hospitaliers, Hospitalisation**

3Q1 Aliénés, hospitalisations : arrêté préfectoral, correspondance. 1859-1950

*Communicable en 2011*

**Sous-Série 5Q - Application des lois d'assistance et de prévoyance**

5Q1 Assistance médicale gratuite : listes nominatives des bénéficiaires. 1857-1930

**Série R - Instruction publique, Sciences, Lettres et Arts**

**Sous-Série 1R - Instruction publique**

1R1 Enseignement. - Ecole d'arts et métiers : demande de bourse (1890). Instituteurs : avis de nomination (1955). 1890-1955

**Sous-Série 2R - Sciences, Lettres et Arts**

2R1 Monuments historiques, classement des objets mobiliers de l'église : arrêté ministériel. 1957

**Série T - Urbanisme**

*Planification urbaine*

T1 Plan d'urbanisme directeur. 1965-1971

T2 Programme d'équipement et de modernisation de l'aire biterroise. 1970

T3 SDAU ou Schéma directeur d'aménagement et d'urbanisme : avant-projet. 1972

T4 Plan d'occupation des sols. 1972-1978

***Lotissements***

T5	Lotissement dit Bepel rebaptisé "La Joie" : correspondance.	1959-1968
T6	Lotissement "Promenade des platanes" : projet de construction de cinquante habitations individuelles de type R+1.	1966
T7	Lotissement communal Les Grangettes, création : dossier d'acquisition des terrains par la commune, projet d'aménagement VRD.	1969-1973
T8	Lotissement communal Les Grangettes, création : dossier de travaux d'aménagement VRD, dossier de vente des lots, permis de construire du lot n°9.	1973-1975
T9	Lotissement communal Les Chazottes, création : dossier de travaux.	1975-1978
T10	Lotissement Saint-Victor, création : plans.	1977
T11	Lotissement Saint-Victor : délibérations du conseil municipal, permis de construire, conventions, enquête publique, acte de vente, promesse d'achat, procès-verbal de reconnaissance et d'estimation, correspondance.	1977-1981
	<i>Communicable en 2082</i>	
T12	Lotissement Port Soleil, création et fonctionnement : permis de construire, dossier de travaux, pétition.	1973-1986
	<i>Communicable en 2017</i>	
T13	Lotissement Plein Sud, création : dossier d'agrément.	1980
T14	Lotissement Malrec, création et modification : dossier d'agrément, correspondance.	1980-1994
	<i>Communicable en 2025</i>	
T15	Lotissement La Noria, création et fonctionnement : dossiers de travaux, acte notarié de constitution d'une association syndicale.	1981-1988
	<i>Communicable en 2089</i>	



T16	Résidence Le Bosquet : projet de lotissement.  <i>Communicable en 2012</i>	1982
 <b><i>Permis de construire</i></b>		
T17	Autorisations d'urbanisme. - Café de la Grille, demande de percer des fenêtres : délibération du conseil municipal, rapport, correspondance (1947). Construction d'une habitation, demandes de prêt : demandes de permis de construire, feuilles de renseignements, plans, correspondance (1948-1949).	1947-1949
T18	Permis de construire.	1949-1958
T19	Permis de construire.	1959
T20	Permis de construire.	1960
T21	Permis de construire.	1961
T22	Permis de construire.	1962
T23	Permis de construire.	1963
T24	Permis de construire.	1964
T25	Permis de construire (avant registre).	1965
T26	Registres des permis de construire.	1965-1983
T27	Permis de construire (après registre).	1965
T28	Permis de construire.	1966
T29	Permis de construire.	1967
T30	Permis de construire.	1968

T31	Permis de construire.	1969
T32	Permis de construire.	1970
T33	Permis de construire.	1971
T34	Permis de construire.	1972
T35	Permis de construire (A-D).	1973
T36	Permis de construire (E-V).	1973
T37	Permis de construire (B-L).	1974
T38	Permis de construire (M-W).	1974
T39	Permis de construire (A-F).	1975
T40	Permis de construire (G-S).	1975
T41	Permis de construire (T-Z).	1975
T42	Permis de construire (B-H).	1976
T43	Permis de construire (J-V).	1976
T44	Permis de construire (A-M).	1977
T45	Permis de construire (P-W).	1977
T46	Permis de construire (A-C).	1978
T47	Permis de construire (D-V).	1978
T48	Permis de construire.	1979

T49	Permis de construire.	1980
T50	Certificats de conformité et déclarations d'achèvement des travaux (1969-1984) ; certificats d'urbanisme (1975-1982).	1969-1984
T51	Permis de construire.	1981
T52	Permis de construire.	1982

## VERSEMENTS CONTEMPORAINS

### 1W - Administration communale

1W1	Registre des délibérations du conseil municipal (13 mars 1983-3 juillet 1987).	1983-1987
1W2	Registre des délibérations du conseil municipal (3 juillet 1987-11 avril 1991).	1987-1991
1W3	Registre des délibérations du conseil municipal (11 avril 1991-19 septembre 1994).	1991-1994
1W4	Registre des délibérations du conseil municipal (26 septembre 1994-16 septembre 1997).	1994-1997
1W5	Registre des délibérations du conseil municipal (20 octobre 1997-21 mars 2000).	1997-2000
1W6	Registre des délibérations du conseil municipal (21 mars 2000-27 novembre 2001).	2000-2001
1W7	Registre des délibérations du conseil municipal (12 décembre 2001-25 juin 2002).	2001-2002
1W8	Réunions du conseil municipal : compte rendus (1983-1985, 1987-1993, 2002-2004).	1983-2004
1W9	Arrêtés du maire : extraits.	1983-2004
1W10	Bulletins d'informations municipales (exemplaires multiples) : "Journal de Cers" (1990-1996), "Page de liaison municipale" (1987-1993).	1987-1996
1W11	Sondage d'opinion : bulletins de réponse.	1995

*Communicable en 2056*

1W12	Contentieux sur l'installation du parc d'attraction "American Park" : mémoire, correspondance, presse.  <i>Communicable en 2094</i>	1993
1W13	Commémoration du cinquantième anniversaire de la Libération de Cers le 19 août 1944 : mémoire (discours des personnalités, comptes-rendus).	1994
1W14	Jumelage avec la commune de Kerfot (Côtes-d'Armor) : correspondance.	1996
1W15	Visite de la Flotille "33F" de la Marine nationale le 26 juin 1997 : reportage photographique (comprend des vues aériennes de la commune).	1997
1W16	Intercommunalité. - Participation de la commune au Syndicat intercommunal à vocation unique (SIVU) Sud-Hérault-Méditerranée : projet, comptes rendus de réunion, dossiers de travail.	1990-1994
1W17	Intercommunalité. - Loi relative à l'administration territoriale de la République (ATR) et projets de création d'intercommunalités : instructions, correspondance.  <i>Communicable en 2029</i>	1992-1998
1W18	Adhésion de la commune au programme de surveillance de la qualité de l'air : convention avec Air Languedoc-Roussillon, rapports d'activité, comptes-rendus des assemblées générales.	2000-2002
1W19	Associations cersoises. - Subventionnement : bilans d'activité, délibérations du conseil municipal (1997-1998). Fonctionnement : statuts, correspondance (1989-2002).	1989-2002
1W20	Association "Centre aéré cersois". - Contentieux avec Mme Keller : mémoires, correspondance.  <i>Communicable en 2094</i>	1992-1993

### **Dossiers de travail du maire**

1W21	Répertoire, dossiers n°1 à 12 (manque n°3, 6 et 7).  <i>Communicable en 2051</i>	1983-1990
------	--	-----------

1W22	Dossiers de travail du maire n°13 à 26. <i>Communicable en 2051</i>	1983-1990
1W23	Dossiers de travail du maire n° 27 à 32 (manque n°31). <i>Communicable en 2051</i>	1983-1990
1W24	Dossiers de travail du maire n°33 à 44 (manque n°39 et 41). <i>Communicable en 2051</i>	1983-1990
1W25	Dossiers de travail du maire n°45 à 53 (manque n° 48 et 49). <i>Communicable en 2051</i>	1983-1990
1W26	Dossiers de travail du maire n°54 à 65 (manque n°57 et 63). <i>Communicable en 2051</i>	1983-1990
1W27	Dossiers de travail du maire n°66 à 82 (manque n°74 et 79). <i>Communicable en 2051</i>	1983-1990
1W28	Dossiers de travail du maire n°83 à 108 (manque n°86, 93, 98, 101 et 102). <i>Communicable en 2051</i>	1983-1990
1W29	Dossiers de travail du maire n°109 à 120 (manque n°110). <i>Communicable en 2051</i>	1983-1990
1W30	Dossiers de travail du maire n°121 à 134 (manque n°123, 126 et 129). <i>Communicable en 2051</i>	1983-1990
1W31	Dossiers de travail du maire : dossiers divers et correspondance éparse. <i>Communicable en 2051</i>	1983-1990

## 2W - Administration générale

### **Etat civil**

2W1	Registre des actes de naissance, mariage et décès. <i>Communicable en 2089</i>	1983-1988
2W2	Registre des actes de naissance, mariage et décès. <i>Communicable en 2095</i>	1989-1994
2W3	Registre des actes de naissance, mariage et décès. <i>Communicable en 2100</i>	1995-1999
2W4	Registre des actes de naissance, mariage et décès. <i>Communicable en 2105</i>	2000-2004
2W5	Extraits de jugements de divorce. <i>Communicable en 2103</i>	1983-2002
2W6	Certificats d'hérédité. <i>Communicable en 2062</i>	1994-2001

### **Population et statistique**

2W7	Organisation des recensements de population (recensements complémentaires de 1984, 1986 et 2003 ; recensements généraux de 1990 et 1999) : instructions, dossier des agents recenseurs, répertoire, tableaux et fascicules des résultats.	1984-2003
2W8	Etude et enquête statistique sur la commune : inventaire communal.	1988-1998
2W9	Enquête sur les tsiganes : questionnaire renseigné.	1992

### **Affaires militaires**

2W10 Service national. - Recensement militaire des jeunes gens des classes 1985 à 1997 : listes nominatives. 1983-1995

*Communicable en 2116*

### **Police**

2W11 Police municipale : procès-verbaux de constats, dépôts de plaintes. 1983-2001

*Communicable en 2062*

2W12 Contrôle des établissements recevant du public : procès-verbaux de la commission de sécurité de l'arrondissement (1993-2001) et de la commission d'accessibilité aux personnes handicapées (2000-2001), dossiers par établissement (1990-2001), dossier communal synthétique des risques majeurs (2000). 1990-2001

2W13 Affaire Lapalu concernant des nuisances équinées : dossier de contentieux. 1991-1993

*Communicable en 2094*

2W14 Exploitation de taxis : arrêtés, correspondance. 1992-1998

2W15 Habilitation de la commune et de particuliers dans le domaine funéraire : arrêtés préfectoraux. Concessions : correspondance diverse. 1996-2001

2W16 Permis de chasser : registres des visas. 1985-2000

### **Chômage**

2W17 Contrôle du chômage : listes mensuelles des demandeurs d'emploi (conservées à titre d'échantillon). 1985-1995

*Communicable en 2026*

### **Agriculture**

2W18 Distribution de carburant détaxé pour les travaux agricoles : instructions, bordereaux de déclaration (conservés à titre d'échantillon). 1983-1990



2W19	Viticulture. - Déclarations individuelles de récoltes, de stocks de vin et d'encépagement.  <i>Communicable en 2014</i>	1983
2W20	Viticulture. - Déclarations individuelles de récoltes, de stocks de vin et d'encépagement.  <i>Communicable en 2016</i>	1984-1985
2W21	Viticulture. - Déclarations individuelles de récoltes, de stocks de vin et d'encépagement.  <i>Communicable en 2018</i>	1986-1987
2W22	Viticulture. - Déclarations individuelles de récoltes, de stocks de vin et d'encépagement.  <i>Communicable en 2021</i>	1988-1990
2W23	Calamités agricoles (gel, pluies, inondation) : instructions, correspondance.  <i>Communicable en 2024</i>	1984-1993

### **3W – Elections**

#### **Elections politiques**

3W1	Listes électorales générales.	1983-1989
3W2	Listes électorales générales.	1991-1999
3W3	Listes électorales générales.	2000-2002
3W4	Référendums : instructions, procès-verbaux, listes d'émargement.  <i>Communicable en 2031</i>	1988-2000

3W5	Elections européennes : instructions, procès-verbaux, listes d'émargement.  <i>Communicable en 2030</i>	1984-1999
3W6	Elections présidentielles : instructions, procès-verbaux, listes d'émargement.  <i>Communicable en 2033</i>	1988-2002
3W7	Elections législatives : instructions, procès-verbaux, listes d'émargement, désignations et déclarations des délégués et assesseurs, composition du bureau de vote.  <i>Communicable en 2033</i>	1986-2002
3W8	Elections sénatoriales : instructions, procès-verbaux.  <i>Communicable en 2029</i>	1989-1998
3W9	Elections régionales : instructions, procès-verbaux, listes d'émargement, désignations et déclarations des délégués et assesseurs, composition du bureau de vote.  <i>Communicable en 2029</i>	1986-1998
3W10	Elections cantonales : instructions, procès-verbaux, listes d'émargement.  <i>Communicable en 2032</i>	1988-2001
3W11	Elections municipales : instructions, tableaux des résultats, listes d'émargement.  <i>Communicable en 2032</i>	1983-2001
<b>Elections socio-professionnelles</b>		
3W12	Elections à la Chambre de commerce et d'industrie (CCI) : instructions, listes électorales.  <i>Communicable en 2028</i>	1985-1997

3W13	Elections à la Chambre de métiers : instructions, liste électorale.  <i>Communicable en 2023</i>	1992
3W14	Elections à la Chambre d'agriculture : instructions, procès-verbaux, listes électorales.  <i>Communicable en 2020</i>	1983-1989
3W15	Elections aux Tribunaux paritaires de baux ruraux : procès-verbaux, listes électorales.  <i>Communicable en 2019</i>	1983-1988
3W16	Elections au Centre régional de la propriété forestière : instructions.  <i>Communicable en 2023</i>	1992
3W17	Elections à la Mutualité sociale agricole (MSA) : instructions, procès-verbaux, liste électorale.  <i>Communicable en 2020</i>	1989
3W18	Elections prud'homales : instructions, listes électorales, déclarations nominatives.  <i>Communicable en 2028</i>	1987-1997
3W19	Elections à la Sécurité sociale : procès-verbaux, listes d'émargement, listes des délégués et assesseurs.  <i>Communicable en 2014</i>	1983

## **4W – Personnel communal**

### **Documents généraux**

4W1 Relations avec le Centre de gestion de l'Hérault : convention (1987), circulaires (1989-1994), procès-verbaux des commissions administratives paritaires (CAP) et des commissions techniques paritaires (CTP) (1980-1994). 1980-1994

*Communicable en 2025*

4W2 Elections des représentants du personnel à la CNRACL (1989-1996) et aux CAP et CTP (1989) : instructions, liste électorale, tracts. 1989-1996

4W3 Assurance collective : contrats et avenants, listes des agents concernés, correspondance. 1987-1995

*Communicable en 2026*

4W4 Versement des cotisations sociales (CNRACL, IRCANTEC, URSSAF, ASSEDIC, MGPCL) : états des cotisations, avis de versement, correspondance. 1983-1998

*Communicable en 2099*

4W5 Transfert des données sociales : listings. 1989-1994

*Communicable en 2095*

4W6 Transfert des données sociales : listings. 1995-1997

*Communicable en 2098*

### **Recrutement et gestion des carrières**

4W7 Agents titulaires : dossiers individuels (partis jusqu'en 2001). Lettres A-C. 1983-2001

*Communicable en 2102*

4W8 Agents titulaires : dossiers individuels (partis jusqu'en 2001). Lettres G-V. 1983-2001

*Communicable en 2102*

4W9	Agents titulaires : fiches de notation et tableaux de proposition d'avancement.  <i>Communicable en 2091</i>	1983-1990
4W10	Agents non titulaires : dossiers individuels (partis jusqu'en 2001).  <i>Communicable en 2102</i>	1983-2001
4W11	Travaux d'utilité collectives (TUC) : instructions, correspondance, états de mouvement des stagiaires, demandes d'admission au bénéfice de la rémunération forfaitaire.  <i>Communicable en 2020</i>	1985-1989
4W12	Contrats emplois solidarité (CES) : instructions, documentation, correspondance.  <i>Communicable en 2024</i>	1990-1993
4W13	Contrats emplois solidarité (CES) : dossiers individuels.  <i>Communicable en 2101</i>	1990-2000
4W14	Travail d'intérêt général : dossiers individuels.  <i>Communicable en 2098</i>	1995-1997
4W15	Création de deux emplois jeunes : instructions, correspondance, dossiers de candidature.  <i>Communicable en 2030</i>	1997-1999
4W16	Recrutement d'emplois saisonniers : instructions, états des candidatures, états de présence, correspondance.  <i>Communicable en 2032</i>	2000-2001
4W17	Emplois saisonniers : dossiers individuels.  <i>Communicable en 2102</i>	2000-2001

## Gestion de la paie

4W18	Gestion de la paie : bulletins de paie, états des cotisations. <i>Communicable en 2090</i>	1983-1989
4W19	Gestion de la paie : bulletins de paie, états des cotisations. <i>Communicable en 2092</i>	1990-1991
4W20	Gestion de la paie : bulletins de paie, états des cotisations. <i>Communicable en 2093</i>	1992
4W21	Gestion de la paie : bulletins de paie, états des cotisations. <i>Communicable en 2094</i>	1993
4W22	Gestion de la paie : bulletins de paie, états des cotisations. (1 <sup>er</sup> semestre). <i>Communicable en 2095</i>	1994
4W23	Gestion de la paie : bulletins de paie, états des cotisations. (2 <sup>ème</sup> semestre). <i>Communicable en 2095</i>	1994
4W24	Gestion de la paie : bulletins de paie, états des cotisations. (1 <sup>er</sup> semestre). <i>Communicable en 2096</i>	1995
4W25	Gestion de la paie : bulletins de paie, états des cotisations. (2 <sup>ème</sup> semestre). <i>Communicable en 2096</i>	1995
4W26	Gestion de la paie : bulletins de paie, états des cotisations. (1 <sup>er</sup> semestre). <i>Communicable en 2097</i>	1996

4W27	Gestion de la paie : bulletins de paie, états des cotisations. (2 <sup>ème</sup> semestre).	1996
	<i>Communicable en 2097</i>	
4W28	Gestion de la paie : bulletins de paie, états des cotisations. (1 <sup>er</sup> semestre).	1997
	<i>Communicable en 2098</i>	
4W29	Gestion de la paie : bulletins de paie, états des cotisations. (2 <sup>ème</sup> semestre).	1997
	<i>Communicable en 2098</i>	
4W30	Gestion de la paie : bulletins de paie, états des cotisations. (1 <sup>er</sup> semestre).	1998
	<i>Communicable en 2099</i>	
4W31	Gestion de la paie : bulletins de paie, états des cotisations. (2 <sup>ème</sup> semestre).	1998
	<i>Communicable en 2099</i>	
4W32	Gestion de la paie : bulletins de paie, états des cotisations. (1 <sup>er</sup> semestre).	1999
	<i>Communicable en 2100</i>	
4W33	Gestion de la paie : bulletins de paie, états des cotisations. (2 <sup>ème</sup> semestre).	1999
	<i>Communicable en 2100</i>	
4W34	Gestion de la paie : bulletins de paie, états des cotisations. (1 <sup>er</sup> semestre).	2000
	<i>Communicable en 2101</i>	
4W35	Gestion de la paie : bulletins de paie, états des cotisations. (2 <sup>ème</sup> semestre).	2000
	<i>Communicable en 2101</i>	

4W36 Gestion de la paie : bulletins de paie, états des cotisations. 2001  
(1<sup>er</sup> semestre).

*Communicable en 2102*

4W37 Gestion de la paie : bulletins de paie, états des cotisations. 2001  
(2<sup>ème</sup> semestre).

*Communicable en 2102*

## **5W – Biens communaux**

### **Bâtiments communaux**

5W1 Construction du groupe scolaire. – Acquisition du terrain : 1983  
correspondance.

*Communicable en 2014*

5W2 Construction du groupe scolaire : dossier de travaux, dossier de 1986-1989  
financement.

5W3 Construction du groupe scolaire : dossier de consultation et 1986-1989  
d'analyse des offres, correspondance.

*Communicable en 2020*

5W4 Construction du groupe scolaire : APD, APS, PC, procès-verbal de 1986-1988  
la commission d'appel d'offres, dossier d'assurance dommage  
ouvrage, dossier sur l'alimentation en eau potable (AEP) et  
assainissement, procès-verbaux de réception des travaux.

5W5 Construction du groupe scolaire. – Construction de la voie de 1987-1989  
desserte : dossier de marché, décompte définitif.

5W6 Construction du groupe scolaire. – Aménagement d'un plateau 1989-1992  
d'éducation physique et sportive (EPS) : APS, dossier de subvention.

*Communicable en 2023*



5W7	Extension du groupe scolaire. – Réalisation de quatre classes primaires et d'un bloc sanitaire : procès-verbaux des commissions d'appel d'offres, demandes de subvention, correspondance.	1997-1998
	<i>Communicable en 2029</i>	
5W8	Extension du groupe scolaire. – Réalisation de quatre classes primaires et d'un bloc sanitaire : DCE, dossier de marché, procès-verbal de réception définitive.	1998-1999
5W9	Construction de la Maison du temps libre : DCE, dossier de marché, dossier de réception.	1987-1989
5W10	Construction de la Maison du temps libre : procès-verbaux de la commission d'appel d'offres, plans, ordres de service.	1987-1988
5W11	Aménagement d'une bibliothèque municipale : compte rendu de réunion, dossier d'expertise, correspondance.	1989-1990
	<i>Communicable en 2021</i>	
5W12	Réfection de l'église paroissiale Saint-Geniès : dossier de subvention, devis, factures.	1987-1991
5W13	Cimetières. – Création du cimetière neuf : rapport, plans, correspondance (1984-1985). Réhabilitation et aménagement des enceintes du cimetière vieux : dossier de demande de subvention (1989).	1984-1989
5W14	Aménagement et fonctionnement de la salle des fêtes : APS, dossier de subvention, règlement intérieur.	1989-1994
5W15	Aménagement d'un boulodrome : dossier de marché.	1989
5W16	Courts de tennis. – Eclairage : arrêté, APS (1989-1990). Réfection : projet, demande de subvention, devis (1997).	1989-1997

5W17 Aménagement d'une esplanade et réalisation d'une fontaine : APS, dossier d'acquisition des terrains, DCE, marché, procès-verbal de réception, décompte définitif, dossier de subvention. 1990-1995

*Communicable en 2096*

### **Biens communaux**

5W18 Assurances : contrats, avenants, correspondance. 1958-1992

*Communicable en 2023*

5W19 Acquisition du terrain du Faïssan : délibération du conseil municipal, promesse et projet de vente (1989-1990). Acquisition du terrain Gabarron : dossier de déclaration d'intention d'aliéner, dossier de droit de préemption urbain, projet d'acte de vente (2000-2001). 1989-2001

*Communicable en 2102*

## **6W – Finances communales**

### **Comptabilité**

6W1 Budgets et comptes. 1983-1987

6W2 Budgets et comptes. 1988-1991

6W3 Budgets et comptes. 1992-1994

6W4 Budgets et comptes. 1995-1997

6W5 Budgets et comptes. 1998-1999

6W6 Budgets et comptes. 2000

6W7 Budgets et comptes. 2001

6W8 Registres de comptabilité communale. 1983-1986

6W9	Mise en place de la comptabilité M14 : instructions, correspondance.	1995-1997
6W10	Subventions accordées à la commune : correspondance.	1983-1991
6W11	Emprunts soldés ou réaménagés : contrats, tableaux d'amortissement, correspondance.	1976-1997
6W12	Réaménagement de la dette communale : contrats de prêt, tableaux d'amortissement, correspondance.	1991-1998
6W13	Situation financière de la commune : états.	1982-1995
<b>Impôts</b>		
6W14	Révision des évaluations cadastrales, estimations foncières : instructions, rapports, travaux de la commission communale, tables parcellaires communales, tableau des coefficients d'actualisation.	1986-1992
6W15	Matrice cadastrale des propriétés bâties et non bâties (sociétés, A-K).	1989-1990
6W16	Matrice cadastrale des propriétés bâties et non bâties (L-Z).	1989-1990
6W17	Matrice cadastrale des propriétés bâties et non bâties (comptes annulés).	1984
6W18	Matrice cadastrale des propriétés bâties et non bâties (comptes annulés).	1985
6W19	Matrice cadastrale des propriétés bâties et non bâties (comptes annulés).	1986
6W20	Matrice cadastrale des propriétés bâties et non bâties (comptes annulés).	1987
6W21	Matrice cadastrale des propriétés bâties et non bâties (comptes annulés, + à K).	1988

6W22	Matrice cadastrale des propriétés bâties et non bâties (comptes annulés, L à Z).	1988
6W23	Matrice cadastrale des propriétés bâties et non bâties (comptes annulés, + à K).	1989
6W24	Matrice cadastrale des propriétés bâties et non bâties (comptes annulés, L à Z).	1989
6W25	Matrice cadastrale des propriétés bâties et non bâties (comptes annulés).	1990
6W26	Perception des taxes foncières sur les propriétés bâties et non bâties : copies de la matrice.	1983-1984
6W27	Perception des taxes foncières sur les propriétés bâties et non bâties : copies de la matrice.	1985-1986
6W28	Perception des taxes foncières sur les propriétés bâties et non bâties : copies de la matrice.	1987-1988
6W29	Perception des taxes foncières sur les propriétés bâties et non bâties : copies de la matrice.	1989-1990
6W30	Perception des taxes foncières sur les propriétés bâties et non bâties : copies de la matrice.	1991-1992
6W31	Perception des taxes foncières sur les propriétés bâties et non bâties : copies de la matrice.	1993
6W32	Perception de la taxe d'habitation et des taxes additionnelles incorporées : copies de la matrice.	1983-1986
6W33	Perception de la taxe d'habitation et des taxes additionnelles incorporées : copies de la matrice.	1987
6W34	Perception de la taxe d'habitation et des taxes additionnelles incorporées : copies de la matrice.	1988-1989

6W35	Perception de la taxe d'habitation et des taxes additionnelles incorporées : copies de la matrice.	1991-1992
6W36	Perception de la taxe d'habitation et des taxes additionnelles incorporées : copies de la matrice.	1993
6W37	Perception de la taxe professionnelle : copies de la matrice.	1983-1993

### **7W – Voirie et communications**

7W1	Elargissement de l'autoroute A9 : arrêtés de déclaration d'utilité publique.	1989-1990
7W2	Aménagement du carrefour RN 112 / CD 37 E : correspondance, plans, dossier de contentieux.  <i>Communicable en 2029</i>	1984-1998
7W3	Aménagement paysager du carrefour RN 112 / CD 37 E : dossier d'abattage d'arbres (1996), dossier de marché (2000).	1996-2000

#### **Voirie communale**

7W4	Travaux sur voirie communale et chemins ruraux (marché annuel à bons de commande) : DCE, procès-verbaux de consultation des candidatures et des offres, dossier de candidature retenue.  <i>Communicable en 2030</i>	1999
7W5	Travaux sur voirie communale et chemins ruraux (marché annuel à bons de commande) : DCE, offres retenues.  <i>Communicable en 2034</i>	2003
7W6	Intégration dans le domaine public communal des VRD des lotissements « La Pinède » et « Saint-Privat » : dossier d'enquête publique, procès-verbaux.	1986

7W7	Aménagement du carrefour et de la rue de la cave coopérative : APS, dossier de marché, décompte définitif, procès-verbal de réception des travaux.	1988
7W8	Aménagement du chemin du Moulin et du CD 37 E. – Extension du réseau AEP et des eaux usées : dossier de subvention, APS, dossier de marché, convention avec la ville de Villeneuve-les-Béziers, dossier de règlement, procès-verbal de réception des travaux.	1989-1993
7W9	Aménagement et élargissement du Chemin du Moulin et de la rue du Cabernet : dossier d'enquête publique, plans parcellaires, dossiers d'acquisition de terrain, bornage de la cave coopérative.	1991-1995
7W10	Déclassement d'une partie de la VC n°3 : dossier d'enquête publique (1995-1996). Déplacement de parties de chemins communaux : plans, procès-verbaux de délimitation (1997).	1995-1997
7W11	Travaux de finition de voirie sur les rues du Clos de Montloubat et de l'Égalité : dossier de marché.	1997
7W12	Création de la liaison CD 37 E / Chemin du Moulin : APS.  <i>Communicable en 2028</i>	1997
7W13	Réaménagement du carrefour de la rue du Stade et de l'avenue de la Promenade : dossier de marché.	2003
7W14	Entretien et travaux d'éclairage public et de signalisation (marché à bons de commande) : DCE, dossier d'assistance technique, dossier de marché, correspondance.	1997-2000
7W15	Espaces verts. – Création d'un espace vert ouvert au public, lieu-dit « Laguillou » : APS, délibérations du conseil municipal (1988-1990). Aménagement du terrain Maurand : dossier de subvention (1997).	1988-1997
<b>Télécommunications</b>		
7W16	Implantation d'une artère souterraine de télécommunication par fibre optique : enquête préalable à la DUP, convention de servitude, rapport, plans.	1989-1990

### **Electricité et gaz**

- |      |  |           |
|------|--|-----------|
| 7W17 | Distribution d'énergie électrique. – Construction et raccordement de lignes : dossier d'approbation (1987). Liaison entre les postes « Port-Soleil » et « Grassette » : arrêté, dossier d'enquête publique (1993). | 1987-1993 |
| 7W18 | Distribution du gaz : convention de concession, plans.   | 1990      |

### **Transport aérien**

- |      |   |           |
|------|---|-----------|
| 7W19 | Extension de l'aéroport de Béziers-Vias : avant-projets de plan de masse, correspondance.<br>[Cers se situe dans la zone de survol]<br><br><i>Communicable en 2030</i>        | 1991-1999 |
| 7W20 | Extension de l'aéroport de Béziers-Vias : correspondance.<br><br><i>Communicable en 2026</i>  | 1990-1995 |
| 7W21 | Extension de l'aéroport de Béziers-Vias. – Constitution et action du Comité de défense de l'environnement Cersoï : correspondance, presse.<br><br><i>Communicable en 2031</i> | 1991-2000 |

### **8W – Assainissement, hygiène et santé**

- |     |  |           |
|-----|--|-----------|
| 8W1 | Service de l'eau et de l'assainissement : budgets et comptes.<br>[avant 1994, voir les budgets communaux]  | 1994-1997 |
| 8W2 | Service de l'eau et de l'assainissement : budgets et comptes.  | 1998-2001 |
| 8W3 | Affermage de l'eau et de l'assainissement à la Société de distributions d'eau intercommunales (SDEI) : traités, avenants.  | 1982-1994 |
| 8W4 | Exploitation du service des eaux et de l'assainissement par la SDEI : comptes rendus techniques et financiers, rapports de visite à la station d'épuration, procès-verbaux d'analyse de l'eau, correspondance. | 1983-1995 |

8W5 Délégation du service de l'eau et de l'assainissement : dossiers des candidatures retenues. 1994

*Communicable en 2025*

8W6 Délégation du service de l'eau et de l'assainissement : bilan d'exploitation, dossier préparatoire à la consultation. 2000

8W7 Délégation du service de l'assainissement : DCE, dossiers des candidatures retenues. 2000

*Communicable en 2031*

8W8 Délégation du service de l'eau potable : DCE, dossiers des candidatures retenues. 2000

*Communicable en 2031*

8W9 Maîtrise d'œuvre des travaux d'assainissement et d'eau potable : dossiers des candidatures retenues. 1999

*Communicable en 2030*

8W10 Gestion des réseaux d'eau potable et d'assainissement par la SDEI : plans. 1992

### **Alimentation en eau potable**

8W11 Construction d'un forage profond dit de « La Petite Montée » : dossier technique, avenant, ordres de service, dossier de règlement. 1987-1988

8W12 Renforcement AEP du hameau de « La Grassette » : avant-projet, projet, DCE, DOE, correspondance. 2001-2003

8W13 Renforcement AEP du hameau de « La Grassette » : dossier de marché. 2001

8W14 Dysfonctionnement du forage de « La Grassette » : rapport de diagnostic, cassette vidéo, rapports d'analyse des eaux, correspondance. 1998-2000



8W15	Construction d'un forage profond au lieu dit « Le Moulin » : DCE, dossier de marché, correspondance.	1995
8W16	Aménagement de la protection immédiate du forage du Moulin : APS.	1996
8W17	Exploitation du captage du Moulin : dossier de demande d'autorisation préfectorale et de déclaration d'utilité publique.	2001
8W18	Renforcement de la station de surpression : dossier de demande de subvention.	1997
8W19	Compteurs d'eau. – Enquête sur les bouches à clé : liste nominative, plan.	2000

### **Assainissement**

8W20	Aménagement du réseau pluvial de la montée des Bassins : APS.  <i>Communicable en 2020</i>	Années 1980
8W21	Amélioration du réseau d'assainissement pluvial : étude technique et financière, demande de subvention.	1997
8W22	Extension du réseau des eaux pluviales du secteur « Saint-Victor » : avant-projet, projet, dossier d'assistance contrat travaux, dossier de subvention, correspondance.	2000-2002
8W23	Extension du réseau des eaux pluviales du secteur « Saint-Victor » : dossier de marché, dossier de subvention, décompte général définitif.	2001-2002
8W24	Aménagement hydraulique du secteur de « La Joie » (1 <sup>ère</sup> tranche) : dossier de marché.	2000
8W25	Lutte contre la pollution de l'eau. – Traitement des eaux usées de la cave coopérative : plans, correspondance.	1996

*Communicable en 2027*

8W26 Elimination des boues de la station d'épuration : dossier de déclaration, consultation des bureaux d'étude, demande de subvention, plans d'épandage, correspondance. 1999-2003

*Communicable en 2034*

8W27 Mise en conformité et aménagement de la station d'épuration : avant-projet, demande de subvention, correspondance. 1999-2001

*Communicable en 2032*

8W28 Etude diagnostic du réseau des eaux usées par la société EPUR : plans, rapport. 2002

*Communicable en 2033*

### **Gestion de l'eau**

8W29 Participation de la commune au Syndicat mixte d'étude et de gestion de la nappe astienne : compte rendu de réunion, rapports. 1994-1995

### **Traitement des déchets**

8W30 Fermeture de la décharge municipale, création d'une déchetterie : instructions, projet, dossier de marché, correspondance. 1998-2003

## **9W – Action sociale**

9W1 Centre communal d'action social (CCAS) : budgets et comptes. [avant 1994, voir les budgets communaux] 1994-2001

9W2 Aide sociale légale. – Réunion de la commission cantonale d'admission : convocations, listes des dossiers traités. 1989-1992

*Communicable en 2053*

9W3 Attribution du revenu minimum d'insertion (RMI) : dossiers individuels. 1991-1997

*Communicable en 2058*

9W4 Repas des anciens : menus, listes des participants. 1990-1994

## **10W – Enseignement, sport, loisirs et culture**

### **Enseignement**

10W1	Instituteurs. – Nomination : arrêtés de mutation (1985-1992). Indemnité représentative de logement : instructions, fiches de situation des instituteurs (1986-1995).  <i>Communicable en 2056</i>	1985-1995
10W2	Fonctionnement des écoles : comptes rendus des conseils d'école, correspondance.	1981-1994
10W3	Fonctionnement des écoles : comptes rendus des conseils d'école, correspondance.	1998-2002
10W4	Fréquentation de l'école. – Effectifs de la garderie et de la cantine : rapport sur l'évolution de 1988 à 2000.	2000
10W5	Situation des écoles : rapports de l'inspection académique.  <i>Communicable en 2030</i>	1987-1999
10W6	Dessins d'écoliers [années 1990].	Années 1990

### **Sport**

10W7	Recensement des installations sportives (1990) et guide des sources de l'histoire du sport (1991) : enquêtes.	1990-1991
------	---	-----------

### **Loisirs**

10W8	Rétrospective des animations municipales : photographies.	1989-1990
10W9	Rétrospective des animations municipales : photographies.	1991-1993

### **Culture**

10W10	Exposition sur l'école : reproductions de photographies de classes (années 1919 à 1988).	2001
-------	--	------

10W11	Exposition sur l'école : reproductions de photographies de classes (années 1989 à 2001).	2001
10W12	« Cers à travers le temps » : reproductions de photographies anciennes, fiches de collecte.	2001
10W13	« Cers à travers le temps » : reproductions de photographies anciennes, fiches de collecte.	2001

## **11W - Urbanisme**

### **Planification urbaine**

11W1	Révision du Plan d'occupation des sols (POS) arrêtée par délibération du 22 février 1986 : dossiers d'étude, plans, dossier d'enquête d'utilité publique.	1983-1990
11W2	Révision du POS arrêtée par délibérations du 22 février 1986 et du 27 mars 1992 : pièces écrites, dossiers d'enquête publique et d'approbation.	1983-1993
11W3	Révision du POS arrêtée par délibérations du 22 février 1986 et du 27 mars 1992 : dossiers d'étude.	1986-1992
11W4	Révision du POS arrêtée par délibérations du 22 février 1986 et du 27 mars 1992, approuvée par délibération du 1er juin 1993 : dossiers d'étude, dossiers d'enquête d'utilité publique.	1986-1993
11W5	Révision du POS prescrite par arrêté du 23 février 1996, arrêtée par délibération du 29 mars 2001 : pièces écrites, dossier d'enquête publique, dossiers d'approbation et de consultation, correspondance.	1996-2002
11W6	Révision du POS prescrite par arrêté du 23 février 1996, arrêtée par délibération du 29 mars 2001 : dossiers.	2001
11W7	Modification du POS. - Projet d'intérêt général de la ligne TGV : instructions, dossier d'étude, plans.	2000-2001

11W8	Modification du POS. - Ligne TGV : dossiers et rapports d'étude, correspondance.	1990-2001
11W9	Prévention des risques : plans d'exposition aux risques naturels d'inondations (1989-1992), dossier de révision du plan de prévention des risques naturels d'inondations (1998-2000).	1989-2000
11W10	Révision du plan de prévention des risques naturels d'inondation de la basse vallée de l'Orb : dossier d'enquête publique.	1999-2000
<b>Autorisation d'occupation du sol</b>		
11W11	Déclarations d'intention d'aliéner et droit de préemption urbain.	1983-1995
11W12	Certificats d'urbanisme.	1983-1994
11W13	Certificats d'urbanisme.	1995-2002
11W14	Renseignements d'urbanisme.	1989-1994
11W15	Renseignements d'urbanisme.	1995-1998
11W16	Renseignements d'urbanisme.	1999-2000
11W17	Renseignements d'urbanisme.	2001-2002
11W18	Permis de construire n°478 à 525.	1983
11W19	Permis de construire n°526 à 547.	1983
11W20	Permis de construire n°1 à 18.	1984
11W21	Permis de construire n°1 à 30 (compétence maire).	1984
11W22	Permis de construire n°31 à 60.	1984
11W23	Permis de construire n°1 à 30.	1985

11W24	Permis de construire n°31 à 58.	1985
11W25	Permis de construire n°1 à 33.	1986
11W26	Permis de construire n°34 à 61.	1986
11W27	Permis de construire n°62 à 70 (1986) et n°1 à 20 (1987).	1986-1987
11W28	Permis de construire n°23 à 70.	1987
11W29	Permis de construire n°1 à 41.	1988
11W30	Permis de construire n°47 à 79.	1988
11W31	Permis de construire n°1 à 28.	1989
11W32	Permis de construire n°29 à 60.	1989
11W33	Permis de construire.	1990
11W34	Permis de construire.	1991
11W35	Permis de construire.	1992
11W36	Permis de construire n°1 à 44.	1993
11W37	Permis de construire n°45 à 75.	1993
11W38	Permis de construire n°1 à 18.	1994
11W39	Permis de construire n°19 à 29.	1994
11W40	Permis de construire.	1995

11W41	Permis de construire, dossier de modification du lotissement "Clos de Montloubat".	1996
11W42	Permis de construire n°2 à 8.	1997
11W43	Permis de construire n°9 à 13.	1997
11W44	Permis de construire n°1 à 10.	1998
11W45	Permis de construire n°11 à 19.	1998
11W46	Permis de construire.	1999
11W47	Permis de construire n°1 à 17.	2000
11W48	Permis de construire n°18 à 32.	2000
11W49	Permis de construire n°33 à 43.	2000
11W50	Permis de construire n°1 à 11.	2001
11W51	Permis de construire n°12 à 17.	2001
11W52	Permis de construire.	2002
11W53	Déclarations de travaux exemptés de permis de construire.	1994-1995
11W54	Déclarations de travaux exemptés de permis de construire.	1996
11W55	Déclarations de travaux exemptés de permis de construire.	1997-1998
11W56	Déclarations de travaux exemptés de permis de construire.	1999-2000
11W57	Déclarations de travaux exemptés de permis de construire.	2001-2002

## Opérations d'aménagement

11W58	Projet de création de lotissements : dossier de demande, correspondance.  Les Jardins d'Eole (1986-1987). La Treille (1986-1987). Le Clos des Mimosas (1996). Le Clos d'Edouard (1998).	1986-1998
11W59	Aménagement du lotissement "Clos de Montloubat". - Concession à la Société d'aménagement de l'Hérault (SADH) : traité, correspondance (notamment au sujet du contentieux et de la commercialisation).	1989-1997
11W60	Aménagement du lotissement "Clos de Montloubat". - Concession à la SADH : traité, correspondance, dossier de cloture.	1990-1998
11W61	Aménagement du lotissement "Clos de Montloubat" : dossier de marché (1991), procès-verbal de réception (1997).	1991-1997
11W62	Aménagement du lotissement "Clos de Montloubat". - Construction de 28 logements : avant-projet VRD (1994). Modification des réseaux pluvial, eaux usées, AEP et voirie : dossier de marché (1996).	1994-1996
11W63	Aménagement du lotissement "Clos de Montloubat". - Aménagement VRD : dossier d'appel à la concurrence, dossiers de marché.	1996
11W64	Syndicat du lotissement "Résidence Saint-Privat" : statuts, règlement, dissolution, comptes-rendus des assemblées générales, dossier de contentieux, correspondance.	1976-1986
11W65	Réhabilitation du cœur de ville : DCE, dossier de marché, dossier de subvention, correspondance.	1998-2000
11W66	Réaménagement du centre ville : APS.	2002



**Affaires contentieuses**

11W67 Affaire "Port-Soleil". - Contentieux contre Bergon : dossier de contentieux, correspondance (1980-1993). Constitution de l'association de défense des co-lotis : statuts, correspondance (1992).

1980-1993

*Communicable en 2094*

11W68 Affaires Delmas, concernant la délivrance d'un permis de construire et l'expropriation d'un terrain : dossiers de contentieux.

1986-1995

*Communicable en 2096*

11W69 Affaire Miralles, concernant la délivrance d'un permis de construire : mémoire devant tribunal administratif, correspondance.

1988-1989

*Communicable en 2090*

## INDEX

### **A9**

1O10, 2O6

### **ACCIDENT DU TRAVAIL**

2K2

### **ACQUISITION DOMANIALE**

5W1, 5W19

### **ACTION CULTURELLE**

10W10-13

### **ACTION SOCIALE**

9W1-4

### **ADMINISTRATION COMMUNALE**

1D1-10, 1W1-8, 1WE5-37, 1WE39-46, 1W9-11, 1W21-31, 2D1-2, BB1-2

### **ADMINISTRATION PREFECTORALE**

1WE1

### **AERODROME**

2O7-8

### **Aéroport "Béziers-Vias"**

7W19-21

### **AFFAIRE MATRIMONIALE**

2W5, E34

### **AGENT NON TITULAIRE**

4W10, 4W12-13, 4W15-17

### **AGRICULTURE**

2W18, 3F1-4

### **AIDE MEDICALE**

5Q1

### **AIDE SOCIALE**

1Q1-2, GG11

### **Air Languedoc-Roussillon**

1W18

### **ALIENATION DOMANIALE**

11W11

**AMENAGEMENT DES EAUX**

8W20-24, 11W9-10

**American Park**

1W12

**Ardailhous (ruisseau les)**

3O1

**ARMEE**

1W15, 2H1

**ARRONDISSEMENT**

1K9

**ASSOCIATION**

1W14, 1W19-20

**ASSOCIATION DE DEFENSE DE L'ENVIRONNEMENT**

7W21

**ASSOCIATION SYNDICALE DE PROPRIETAIRES**

11W64, 11W67

**AUTOROUTE**

1O10, 2O6, 7W1

**Bassins (montée des)**

8W20

**BATIMENT ADMINISTRATIF**

1M6

**Bergerie (chemin de la)**

1O7

**Bergon, N.**

11W67

**Béziers (avenue de)**

1O1

**BIBLIOTHEQUE**

5W11

**BOURSES D'ETUDES**

1R1

**Bretagne (rue de)**

1O1

**Cabernet (rue du)**

7W9

**CADASTRE**

1G1-16, CC1-7, 6W14-25

**Café de la Grille**

1I1, T17

**Café du Centre (boulevard du)**

1O1

**CALAMITE AGRICOLE**

2W23, 3F6

**Canal du Midi**

3O1

**CATHOLICISME**

1P1

**Caunette (chemin de la)**

1O7

**Cave coopérative**

7W9, 8W25

**Cave coopérative (rue de la)**

7W7

**CD 37E**

7W2-3, 7W8, 7W12

**Centre aéré cersois**

1W20

**Centre communal d'action sociale**

9W1

**Centre de loisirs**

1WE74

**Centre régional de la propriété forestière**

3W16

**CHAMBRE CONSULAIRE**

1G23, 1K14-16, 3W12

**Chambre d'agriculture**

1K16, 3W14

**Chambre de commerce et d'industrie**

1K15, 3W12

**Chambre de métiers**

1K14, 3W13

**CHASSE**

1I2

**CHAUFFEUR DE TAXI**

2W14

**Chazottes (chemin de)**

1O7

**Chemin d'intérêt commun n°64**

1O8

**Chemin d'intérêt commun n°90**

1O8

**CHEMIN RURAL**

1O3-4, 1O7, 7W4-5

**CHOMAGE**

2W17, 7F1-3

**CIMETIERE**

2M4-6, 4N1-2, 5W13

**CINEMA**

1I1

**CIRCONSCRIPTION TERRITORIALE**

3D2

**Clos de Montloubat (lotissement)**

11W41, 11W59-63

**Clos de Montloubat (rue du)**

7W11

**Club house**

1WE74

**Comité de défense de l'environnement cersois**

7W21

**COMMEMORATION**

1W13

**COMPTABILITE PUBLIQUE**

1L1-15, 1Q1-2, 1WE53-54, 1WE56-63, 1WE65-69, 1WE75, 6W1-12, 8W1-2, 9W1

**CONCESSION FUNERAIRE**

1WE49, 2W15, 4N1-2

**CONSEIL MUNICIPAL**

1D1-10, 1W1-9, BB1-2

**CONSTRUCTION**

1WE71-73, 5W9-10, T17-52

**CONSTRUCTION SCOLAIRE**

1N3, 4M1-6, 5W1-8

**CONTENTIEUX ADMINISTRATIF**

1W12, 1W20, 2W13, 4D1, 11W67-69

**COURS D'EAU**

3O1

**CVO n°1**

1O6

**CVO n°10**

1O6

**CVO n°14**

1O6

**CVO n°2**

1O6

**CVO n°5**

1O6

**CVO n°7**

1O6

**DEBIT DE BOISSONS**

T17

**DECES**

E1, E12-33, GG1-10

**DECHARGE PUBLIQUE**

8W30

**Delmas, N.**

11W68

**DEMANDEUR D'EMPLOI**

2W17, 7F1-3

**DEPORTE**

4H3

**DETTE PUBLIQUE**

CC8, 6W11-12

**DISTRIBUTION DE GAZ**

2O5, 7W18

**DISTRIBUTION ELECTRIQUE**

1O21, 2O1-4, 7W17

**DOMAINE PUBLIC**

3D2, 5W18, 7W6

**DOMMAGES DE GUERRE**

4H2

**DONS-ET-LEGS**

1Q1, GG11

**EAU**

5I3

**EAU POTABLE**

1O16-20, 8W3-19, 11W62

**EAU SOUTERRAINE**

8W29

**ECOLE**

1N3, 1WE71-73, 4M1-6, 10W2-6

**EDIFICE CULTUEL**

2R1, 5W12

**Egalité (rue de l')**

7W11

**Eglise**

2M1-3, 2R1

**Eglise Saint-Geniès**

5W12

**ELECTEUR**

3W1-3

**ELECTION CANTONALE**

1K10, 3W10

**ELECTION EUROPEENNE**

1K5, 3W5

**ELECTION LEGISLATIVE**

1K7, 3W7

**ELECTION MUNICIPALE**

1K11, 3W11

**ELECTION POLITIQUE**

1K1-4, 1K9

**ELECTION PRESIDENTIELLE**

1K6, 3W6

**ELECTION PROFESSIONNELLE**

1K12-16, 3F5, 3W12-16, 3W18

**ELECTION REGIONALE**

3W9

**ELECTION SENATORIALE**

1K8, 3W8

**ELECTION SOCIALE**

3W17, 3W19

**ELEVAGE**

5I4

**ELIMINATION DES DECHETS**

8W30

**EMPLOI**

4W16-17

**EMPLOI DES JEUNES**

4W15

**ENSEIGNEMENT**

1R1

**EPUR (société)**

8W28

**EQUIPEMENT SOCIO CULTUREL**

5W9-10, 5W14



**ESPACE NATUREL SENSIBLE**

11W9-10

**ESPACE VERT**

7W15

**Esplanade**

5W17

**ETABLISSEMENT D'ENSEIGNEMENT**

1N3, 4M1-6, 5W1-8

**ETABLISSEMENT RECEVANT DU PUBLIC**

2W12

**ETAT CIVIL**

1WE47, 2W1-6, E1-33, GG1-10

**EVALUATION FONCIERE**

1G11, 6W14

**EXPLOITATION AGRICOLE**

2W19-22

**EXPROPRIATION**

11W68

**FETE**

2K2

**FINANCES COMMUNALES**

1L1-15, 1WE50, 1WE53-54, 1WE56-63, 1WE65-69, 1WE75, 6W1-13, 8W1-2, 9W1

**FINANCES PUBLIQUES**

1O5, 1Q2

**FISCALITE**

CC8

**Flotille 33F**

1W15

**FONCTIONNAIRE TERRITORIAL**

4W7-9

**Fontaine**

1M1

**Forage de la Grassette**

8W14

**Forage dit de la Petite-Montée**

8W11

**Forage du Moulin**

8W15-17

**Gargailhan (ruisseau du)**

3O1

**GAZ NATUREL**

2O5

**GELEE**

3F6

**GITAN**

2W9

**Grand-Rue**

1O1

**Grassette (hameau de la)**

1O18, 7W17, 8W12-14

**GROUPEMENT DE PRODUCTEURS**

3F5

**Gué de l'Ardaillhou**

1O7

**GUERRE**

4H1, 4H3

**HABITAT INSALUBRE**

5I4

**HALTE GARDERIE**

1N3, 10W4

**Horloge**

1M7

**HOTEL DE VILLE**

1WE71-73

**HYDROCARBURE**

2W18, 5I5

**HYGIENE**

5I3-4

**IMPOT SUR LES BENEFICES**

1G17-21

**IMPOT SUR LES SOCIETES**

1G17-21

**IMPOTS LOCAUX**

1G17-21, 1G24

**INCENDIE**

1M1

**INDIGENT**

GG11

**INSTALLATION CLASSEE**

5I5

**INSTALLATION SPORTIVE**

1WE74, 5M1, 5W6, 5W15-16, 10W7

**Institut national de géographie**

1O11

**INSTITUTEUR**

1R1, 10W1

**JEUNE**

4W15

**Joie (secteur de La)**

1O13, 8W24

**Keller, N.**

1W20

**Kerfot (Côtes-d'Armor)**

1W14

**Laguillou (lieu-dit)**

7W15

**Lapalu, N.**

2W13

**LIBERATION**

1W13

**LIGNE DE CHEMIN DE FER**

11W7-8

**LOGEMENT DE FONCTION**

10W1

**LOISIR**

10W8-9

**LOTISSEMENT**

1O13, 7W6, 11W41, 11W58-64, 11W67, T5-16

**MAIRE**

1W9, 1W21-31, 2D1-2

**Mairie**

1M8, 1N3

**Maison du temps libre**

5W9-10

**MALADE MENTAL**

3Q1

**MALADIE DES ANIMAUX**

5I4

**MANIFESTATION CULTURELLE**

10W10-13

**MANIFESTATION DE PROTESTATION**

2I1, 3F5

**MARIAGE**

E1, E7-11, E17-33, GG1-10

**Marine nationale**

1W15

**Maurand (terrain)**

7W15

**Miralles, N.**

11W69

**MOBILISATION**

2H1

**MONUMENT HISTORIQUE**

2R1

**Moulin (chemin du)**

7W8-9, 7W12

**Moulin (lieu-dit le)**

8W15-17

**Moutonne (chemin dit de la)**

1O7

**Mutualité sociale agricole**

1K16, 3W17

**NAISSANCE**

E1-6, E17-33, GG1-10

**NAPPE D'EAU**

8W29

**Orb**

3O1

**ORGANISME DE SECURITE SOCIALE**

3W17, 3W19

**PARC DE LOISIRS**

1W12

**PERSONNE AGEE**

9W4

**PERSONNEL**

1WE52, 2K1, 2K3-5, 4W1-10, 4W12-13, 4W16-17

**POLICE ADMINISTRATIVE**

1WE49

**POLICE DE LA CHASSE**

2W16

**POLICE MUNICIPALE**

2W11

**POLLUTION ATMOSPHERIQUE**

1W18

**POLLUTION DES EAUX**

3O1, 8W25

**Pont (rue du)**

1O1

**Pont de Caylus**

1O2, 1O8

**POPULATION**

1F3, 2W8-9

**Port-Soleil**

7W17, 11W67

**POSTE**

1M2-4, 1N3, 2K3

**PRISE D'EAU**

5W17, 8W11, 8W14-18

**PRISONNIER DE GUERRE**

4H3

**PRODUCTION AGRICOLE**

3F1, 3F3-4

**Promenade (avenue de la)**

7W13

**PROPRIETE PUBLIQUE**

3D1, DD1

**PRUD'HOMME**

1K12, 3W18

**PUBLICATION INTERNE**

1W10-11

**Quartiers Hauts**

1O20

**RAPATRIE**

4H3

**RECENSEMENT DE LA POPULATION**

1F1-2, 2W7

**Redonnières (les)**

1Q1

**REFERENDUM**

1K4, 3F5, 3W4

**REMUNERATION**

4W4-6, 4W18-37

**République (place de la)**

1O1

**RESEAU DE DISTRIBUTION**

2O1-4

**RESTAURATION SCOLAIRE**

1WE50, 10W4

**RN 112**

1O9

**ROUTE DEPARTEMENTALE**

7W2-3, 7W8, 7W12

**ROUTE NATIONALE**

7W2-3

**Saint-Bauzile (avenue)**

1O1

**Saint-Bauzile (chemin de)**

1O1

**Saint-Victor (secteur)**

8W22-23

**Salle des fêtes**

1M9, 5W14

**SANTE**

5I3-4

**SERVICE DU TRAVAIL OBLIGATOIRE**

4H3

**SERVICE NATIONAL**

1H1-4, 2W10, 4H3

**SERVITUDE RADIO ELECTRIQUE**

2O8

**SIGNALISATION ROUTIERE**

7W14

**SINISTRE**

2I1

**SIVU Sud-Hérault-Méditerranée**

1W16

**Société d'aménagement de l'Hérault**

11W59-60

**Société de distributions d'eau intercommunales**

8W3-4, 8W10

**Stade (rue du)**

7W13

**Station d'épuration**

1O14

**SYNDICAT INTERCOMMUNAL**

1W16-17, 7F2

**Syndicat mixte d'étude et de gestion de la nappe astienne**

8W29

**SYNDICAT PROFESSIONNEL**

3F5

**TAXE D'HABITATION**

1G17-21, 1G24, 6W32-36

**TAXE FONCIERE**

1G1-10, 1G12-22, CC1-7, 6W26-31

**TAXE PROFESSIONNELLE**

1G23, 6W37

**TELECOMMUNICATIONS**

7W16

**TELEGRAPHE**

1M2

**TELEPHONE**

2O9

**Tennis (terrain)**

5M1

**Terrain du Faïssan**

5W19

**Terrain Gabarron**

5W19

**Tour de Ronde (rue du)**

1O1

**TRAITEMENT DES EAUX USEES**

1M5, 1O12-15, 7W8, 8W3-7, 8W9-10, 8W25-28, 11W62



**TRANSPORT DE CORPS**

1WE49

**TRANSPORT FERROVIAIRE**

2O6, 3F5

**TRAVAIL MANUEL**

10W6

**TRAVAUX D'UTILITE PUBLIQUE**

4W11, 4W14

**Tribunal paritaire des baux ruraux**

1K13, 3W15

**URBANISME**

11W1-63, 11W65-69, T1-4, T17-52

**VACCINATION**

5I1-2

**VC n°3**

7W10

**VICTIME DE GUERRE**

4H1

**VIE SCOLAIRE**

10W4

**Vignerons (rue des)**

1O1

**VISITE OFFICIELLE**

1W15

**VITICULTURE**

2I1, 2W19-22, 3F1-3, 3F5

**VOIE COMMUNALE**

1O1-3, 1O5, 1O21, 5W5, 7W4-14

## TABLE DES ABBREVIATIONS ET TERMES SPECIFIQUES

A	Autoroute
APD	Avant-Projet Définitif
APS	Avant-Projet Sommaire
ASSEDIC	ASSociation pour l'Emploi Dans l'Industrie et le Commerce
BAS	Bureau d'Aide Sociale
<i>Brevette</i>	Résumé du compoix (d'où l'appellation) qui indique les mutations de propriétés pour une courte période. Les greffiers préfèrent parfois confectionner une brevette au lieu de tenir à jour l' <i>usuel</i> du compoix.
CAP	Commission Administrative Paritaire
CCAP	Cahier des Clauses Administratives Particulières
CD	Chemin Départemental
CIC	Chemin d'Intérêt Commun
CNRACL	Caisse Nationale de Retraite des Agents des Collectivités Locales
<i>Communauté d'habitants</i>	Plus petite division territoriale et administrative de l'Ancien Régime, ancêtre direct de la commune actuelle.
<i>Compoix</i>	Cadastre des biens-fonds d'une communauté sous l'Ancien Régime où est présentée la liste des propriétaires et de leurs propriétés ainsi que l'estimation foncière de chaque terre et bâtiment. Lors de la confection d'un compoix, deux volumes sont rédigés : la matrice et l' <i>usuel</i> . La <i>matrice</i> est conservée dans les archives telle quelle pour servir de témoin ; l' <i>usuel</i> est tenu à jour des mutations qui affectent les propriétés.
<i>Conseil politique</i>	Assemblée secondant les consuls dans la répartition de la taille entre les habitants d'une communauté ; elle est constituée traditionnellement des consuls sortant de charge et de conseillers cooptés.
<i>Consuls</i>	Administrateurs particuliers placés à la tête d'une communauté d'habitants et élus chaque année.
<i>Couratage</i> ou <i>courretage</i>	Droit seigneurial à l'origine perçu sur les transactions marchandes que les communauté ont racheté et qu'elles afferment à un particulier.
CR	Chemin Rural
CTP	Comité Technique Paritaire
CU	Certificat d'Urbanisme
CVO	Chemin Vicinal Ordinaire
DADS	Déclaration Annuelle des Données Sociales
DCE	Dossier de Consultation des Entreprises
DOE	Dossier des Ouvrages Exécutés
DDASS	Direction Départementale de l'Action Sanitaire et Sociale
DDE	Direction Départementale de l'Équipement
DDT	Direction Départementale du Travail
DIA	Déclaration d'Intention d'Aliéner
DPU	Droit de Préemption Urbain
DRAC	Direction régionale des Affaires Culturelles
DT	Déclaration de Travaux
EPS	Eductions Physique et Sportive
FARL	Fonds d'Aide au Retard de Loyer
<i>Greffier consulaire</i>	Secrétaire de l'administration d'une communauté d'habitants qui est chargé de dresser les rôles d'imposition, d'enregistrer les délibérations et de garder les archives.

HLM	Habitat à Loyer Modéré
IGN	Institut National Géographique
INSEE	Institut National de la Statistique et des Etudes Economiques
IRCANTEC	Institution de Retraites des Collectivités, des Agents Non Titulaires de l'Etat et des Collectivités
JO	Journal Officiel
<i>Lieutenant de Maire</i>	Sous l'Ancien Régime, l'office de Lieutenant de Maire est une charge achetée à prix d'argent qui place son détenteur à la tête de la communauté d'habitants ou comme adjoint d'un <i>Maire</i> .
<i>Livre de taille, de capitation, d'imposition</i>	Liste nominative des contribuables dressée par les consuls.
<i>Maire</i>	Sous l'Ancien Régime, l'office de Maire est une charge achetée à prix d'argent qui place son détenteur à la tête de la communauté d'habitants.
<i>Mandassiette ou mande</i>	Ordonnance par laquelle les commissaires d'un diocèse mandent aux consuls d'une communauté d'asseoir, imposer et lever sur tous les contribuables les sommes qu'ils doivent supporter pour leur quotité.
<i>Milliaire</i>	Dépouillement du <i>compoix</i> , qui pour une année donnée, indique la somme que doivent payer les différents contribuables.
MSA	Mutualité Sociale Agricole
OPAH	Opération Programmée d'Amélioration de l'Habitat
ORSEC	Organisation Régionale des SECours
POS	Plan d'Occupation des Sols
<i>Préambule des impositions</i>	État détaillé des sommes qui doivent être imposées sur le terroir d'une communauté. Cet état est dressé par les consuls au vu de la <i>mande</i> .
PTT	Postes, Télégraphe, Téléphone
PUD	Plan d'Urbanisme Directeur
RD	Route Départementale
RMI	Revenu Minimum d'Insertion
RN	Route Nationale
RU	Renseignement d'Urbanisme
SADH	Société d'Aménagement du Département de l'Hérault
SDAU	Schéma Directeur d'Aménagement et d'Urbanisme
SIEP	Syndicat Intercommunal des Eaux Pluviales
SIVOM	Syndicat Intercommunal à Vocation Ordures Ménagères
SIVU	Syndicat Intercommunal à Vocation Unique
SNCF	Société Nationale des Chemins de fer Français
TUC	Travail d'Utilité Collective
TVA	Taxe sur la Valeur Ajoutée
URSSAF	Union de Recouvrement des cotisations de Sécurité Sociale et d'Allocations Familiales
<i>Usuel</i>	Voir <i>compoix</i>
VC	Voie Communale
ZI	Zone Industrielle
ZAC	Zone d'Aménagement Concerté
ZAD	Zone d'Aménagement Différé
ZAE	Zone d'Activité Economique
ZEP	Zone d'Education Prioritaire
ZIF	Zone d'Intervention Foncière
ZPPAUP	Zone de Protection du Patrimoine Architectural Urbain et du Paysage

## TABLE DES ILLUSTRATIONS

	PAGE
Délibération consulaire du 20 août 1752, cote <b>BB1</b> .....	10
Extrait du « Livre des changements du compoix » (1774), cote <b>CC5</b> .....	12
Délibération du conseil municipal (1907), cote <b>1D5</b> .....	15
Référendum viticole du 18 février 1978, cote <b>3F5</b> .....	20
Aménagement des services municipaux (1889), cote <b>1M1</b> .....	29
Réparations à l'église (1860), cote <b>2M1</b> .....	32
Construction du groupe scolaire (1903), cote <b>4M2</b> .....	34
Extrait d'un catalogue de vente de mobilier scolaire (1953), cote <b>4M4</b> .....	35
Plans du village de Cers (1884, 1926), cote <b>1O1</b> .....	37
Moteur à vent servant pour l'alimentation en eau potable (1913), cote <b>1O16</b> .....	40
Gare de Villeneuve-lès-Béziers (1893), cote <b>2O6</b> .....	42
Bénédictio papale de Pie IX (1861), cote <b>1P1</b> .....	44

## TABLE DES MATIERES

	PAGE
SOMMAIRE.....	1
INTRODUCTION.....	2
PRESENTATION DU FONDS.....	3
PLAN DE CLASSEMENT.....	7
SERIES ANCIENNES (ARCHIVES ANTERIEURES A 1790).....	11
<b>BB.</b> ADMINISTRATION COMMUNALE.....	11
<b>CC.</b> FINANCES, IMPOTS ET COMPTABILITE.....	11
<b>DD.</b> BIENS COMMUNAUX – EAUX ET FORETS – TRAVAUX PUBLICS.....	11
<b>GG.</b> CULTES – INSTRUCTION PUBLIQUE – ASSISTANCE PUBLIQUE.....	13
SERIES MODERNES (ARCHIVES DE 1790 A 1982).....	14
<b>C.</b> BIBLIOTHEQUE ADMINISTRATIVE.....	14
<b>D.</b> ADMINISTRATION GENERALE DE LA COMMUNE.....	14
<b>E.</b> ETAT CIVIL.....	16
<b>F.</b> POPULATION, ECONOMIE SOCIALE, STATISTIQUE.....	19
<b>G.</b> CONTRIBUTIONS, ADMINISTRATIONS FINANCIERES.....	21
<b>H.</b> AFFAIRES MILITAIRES.....	23
<b>I.</b> POLICE, HYGIENE PUBLIQUE, JUSTICE.....	24

<b>K. ELECTIONS ET PERSONNEL</b> .....	25
<b>L. FINANCES DE LA COMMUNE</b> .....	27
<b>M. EDIFICES COMMUNAUX, MONUMENTS ET ETABLISSEMENTS PUBLICS</b> .....	30
<b>N. BIENS COMMUNAUX, TERRES, BOIS, EAUX</b> .....	36
<b>O. TRAVAUX PUBLICS, VOIRIE, MOYENS DE TRANSPORTS, REGIME DES EAUX</b> .....	38
<b>P. CULTES</b> .....	43
<b>Q. ASSISTANCE ET PREVOYANCE</b> .....	43
<b>R. INSTRUCTION PUBLIQUE, SCIENCES, LETTRES ET ARTS</b> .....	45
<b>T. URBANISME</b> .....	45
VERSEMENTS CONTEMPORAINS <b>W</b> (ARCHIVES POSTERIEURES A 1982) .....	
<b>1 W. ADMINISTRATION COMMUNALE</b> .....	50
<b>2 W. ADMINISTRATION GENERALE</b> .....	53
<b>3 W. ELECTIONS</b> .....	55
<b>4 W. PERSONNEL COMMUNAL</b> .....	58
<b>5 W. BIENS COMMUNAUX</b> .....	62
<b>6 W. FINANCES COMMUNALES</b> .....	64
<b>7 W. VOIRIE ET COMMUNICATIONS</b> .....	67
<b>8 W. ASSAINISSEMENT, HYGIENE ET SANTE</b> .....	69
<b>9 W. ACTION SOCIALE</b> .....	72
<b>10 W. ENSEIGNEMENT, SPORT, LOISIRS ET CULTURE</b> .....	73
<b>11 W. URBANISME</b> .....	74
INDEX.....	80
TABLE DES ABREVIATIONS ET TERMES SPECIFIQUES.....	96
TABLE DES ILLUSTRATIONS .....	98