



Mission Archives 34



CENTRE DE GESTION DE LA FONCTION PUBLIQUE TERRITORIALE DE L'HERAULT

254, rue Michel Teule 34184 Montpellier Cedex 4

☎ 04 67 04 38 80 / Fax 04 67 52 43 82 / site internet : <http://www.cdg34.fr>

CONSEIL GENERAL DE L'HERAULT, ARCHIVES DEPARTEMENTALES

2, avenue de Castelnau CS 54495 34093 Montpellier Cedex 5

☎ 04 67 14 82 18 / Fax 04 67 02 15 28 / e-mail archives@cg34.fr

Mission Archives 34

RÉPERTOIRE NUMÉRIQUE
DÉTAILLÉ DES ARCHIVES
MODERNES ET CONTEMPORAINES
DE LAVERUNE

[Novembre 2007]

Par

**Jean-Bernard MONE, attaché de conservation du patrimoine et
Nancy PERDRIOLE, assistant qualifié de conservation du patrimoine**

Sous la direction de

**Vivienne MIGUET, conservateur général du patrimoine,
Directeur des Archives départementales de l'Hérault**

SOMMAIRE

	PAGE
SOMMAIRE.....	1
INTRODUCTION.....	3
PRESENTATION DU FONDS	5
PLAN DE CLASSEMENT	9
SERIES MODERNES (ARCHIVES DE 1790 A 1982).....	11
VERSEMENTS CONTEMPORAINS W (ARCHIVES POSTERIEURES A 1982)	43
INDEX.....	73
TABLE DES ABREVIATIONS ET TERMES SPECIFIQUES.....	87
TABLE DES ILLUSTRATIONS	91
TABLE DES MATIERES.....	93

INTRODUCTION

Lavérune, commune héraultaise de 2619 habitants (recensement de 1999) occupe un territoire d'environ 718 hectares, délimité à l'est par la Mosson et traversé par le ruisseau du Lassédéron, sur un plateau propice à la viticulture. Appartenant au canton de Montpellier 8, la commune se situe à 5 km à l'ouest de Montpellier au sein de la communauté d'agglomération de la capitale régionale.

Les premières mentions archivistiques de Lavérune remontent au IX^{ème} siècle (*Castrum de Veruna* d'après Arnaud de Verdale, cité par Eugène Thomas dans son *Dictionnaire topographique de l'Hérault* paru en 1865). Toutefois, une occupation humaine bien plus ancienne n'est pas à exclure : le territoire est traversé par la voie Domitienne et une petite agglomération gallo-romaine semble même avoir existé sur le monticule du Pouget.

Situé dans le diocèse de Montpellier, le village de Lavérune se développe autour de son église, probablement construite au XIII^{ème} siècle et connue sous le vocable de Saint-Pierre-aux-liens, et à l'abri des fortifications du château (*castrum de Veruna*). Au milieu du XVI^{ème} siècle, les seigneurs font construire un château hors des murs féodaux qui deviendra à la fin du XVII^{ème} siècle une résidence des évêques de Montpellier après leur acquisition de la seigneurie.

La vie économique de la commune est essentiellement liée à la viticulture. Ainsi, un rapport des services départementaux de l'agriculture [*cote ADH : 6 M 1871*] en 1932 laisse apparaître que la vigne occupe 610 hectares sur les 680 hectares cultivés (soit 89,7 %). L'enquêteur souligne par ailleurs les bons rendements et la qualité du vin tout en s'attardant sur l'exploitation de la propriété du château de Lavérune.

La commune, dotée d'un conseil municipal depuis 1790, traverse la Révolution française et les changements de régimes politiques au XIX^{ème} siècle sans difficultés particulières. La vie politique locale reste relativement stable et s'organise autour de maires d'abord nommés puis élus. Des chantiers concernant les bâtiments communaux, l'adduction d'eau et l'assainissement sont engagés au début du XX^{ème} siècle et la modernisation des équipements du village se prolongent tout au long du XX^{ème} siècle comme dans toutes les communes de France.

Son histoire au XX^{ème} siècle reflète les événements majeurs de l'Histoire de France : guerre de 1914-1918 (les hécatombes sont rappelées au souvenir par le monument aux morts), crise de l'Entre-deux-

guerres, guerre de 1939-1945, Baby-Boom et Trente Glorieuses...

La proximité de la ville de Montpellier a particulièrement influencé le développement de la commune de Lavérune. La petite ville viticole, dont la population oscillait entre 500 et 700 habitants de la Révolution aux années 1960, connaît un boom démographique à partir des années 1970 (954 habitants en 1968, 1752 habitants en 1982 et 2619 habitants en 1999). Connaissant une diversité de son activité avec la création de zones artisanales et industrielle (usine des cafés Jacques Vabre par exemple), la ville est devenue une commune périurbaine parfaitement intégrée au sein de l'agglomération montpelliéraine. Pour autant, Lavérune n'en garde pas moins son caractère original tout en continuant à se développer pour accueillir ses nouveaux habitants.

PRESENTATION DU FONDS

I. Historique

Le fonds ancien des archives communales de Lavérune s'est constitué à la Révolution par la récupération partielle des archives de l'administration consulaire et de la paroisse produites sous l'Ancien Régime. Les archives postérieures à 1790 résultent quant à elles de la production quotidienne de l'administration municipale jusqu'à nos jours. Les vicissitudes liées aux déménagements successifs des archives et l'existence d'éliminations clandestines ont rendu ce fonds partiellement lacunaire.

Vues lors d'une inspection de l'archiviste départemental au début des années 1990 et en considération de l'état de conservation, les archives anciennes et une grande partie des archives modernes de la commune ont été déposées aux Archives départementales de l'Hérault en 1992 où elles ont été classées et répertoriées. Suite à une nouvelle visite en 2005 et au stage d'une étudiante en archivistique en 2006, l'intervention de la Mission Archives 34 en 2007 a consisté au classement et à la rédaction d'un instrument de recherche, selon les normes en vigueur, des archives postérieures à 1790. A cet effet, le fonds des archives modernes a été réuni et est restitué à la commune tandis que le fonds des archives anciennes reste en dépôt aux Archives départementales (134 EDT).

Les archives contemporaines, produites par les services de la mairie, ont été classées suivant les prescriptions de la circulaire AD93-1 du 11 août 1993 portant instruction pour le tri et la conservation des documents postérieurs à 1982 produits par les services et établissements publics des communes et de l'instruction du 5 janvier 2004 pour le traitement et la conservation des archives relatives aux élections politiques postérieures à 1945.

II. Description

Le fonds moderne des archives communales de Lavérune, malgré les lacunes constatées, couvre l'ensemble de la période 1790-1982 et demeure suffisamment conséquent pour donner lieu à une étude historique de la commune. Le fonds contemporain regroupe les archives produites par les services municipaux depuis 1983. Le présent instrument de recherche s'organise selon les prescriptions du cadre de classement des archives communales de 1926 et la circulaire AD 93-1. Il est ordonné en deux ensembles majeurs : les séries modernes (**D** à **T**) regroupant les archives produites entre la Révolution et la décentralisation (1790 à 1982) et les archives contemporaines (**W**) postérieures à 1982.

Séries modernes (archives de 1790 à 1982)

La série *D. Administration générale de la commune* réunit les délibérations du conseil municipal et les principales décisions intéressant l'autorité municipale. Une lacune pour les délibérations antérieures à 1832 a été constatée. Par mesure de sauvegarde, les Archives départementales de l'Hérault ont procédé au microfilmage de cette source unique.

La série *E. État civil* regroupe les documents classiques de l'état civil (registres des naissances, mariages et décès, répertoires et tables décennales). A noter qu'il est recommandé aux chercheurs généalogistes de préférer la consultation des supports de substitution disponibles aux Archives départementales de l'Hérault.

La série *F. Population, économie, statistique* permet une étude de la population de la commune par le biais des recensements ainsi que par les activités professionnelles qu'elle exerce (la viticulture reste majoritaire comme l'atteste la sous-série *3 F. Agriculture*).

La série *G. Contributions, administrations financières* rassemble les documents fiscaux relatifs aux impositions (cadastre, contribution...) et permet de poursuivre, pour les XIX^{ème} et XX^{ème} siècles, l'étude de la propriété foncière.

La série *H. Affaires militaires* offre la possibilité de suivre la conscription des Lavérunois ainsi que les réquisitions auxquelles a dû faire face la population lors des passages de troupes. La sous-série *4 H. Mesures d'exception et faits de guerre* est assez peu fournie mais permet d'aborder quelques éléments de la vie communale au cours de la Première Guerre mondiale.

La série *I. Police, hygiène publique, justice* est particulièrement lacunaire. On pourra suivre en particulier le rôle de la commune dans le contrôle des eaux (sous-série *5I. Hygiène publique et salubrité*).

La série *K. Élections et personnel* rassemble les archives concernant l'organisation des élections tant politiques que socioprofessionnelles ainsi que les archives du personnel municipal.

La série *L. Finances de la commune* réunit la comptabilité communale (budgets, comptes, livres comptables...) et toutes les ressources et dépenses de la commune.

La série *M. Édifices communaux, monuments et établissements publics* est capitale au sein des archives communales puisqu'elle offre un tableau exhaustif des bâtiments communaux (mairie, église, écoles...) et de leur histoire. L'article **1 M 7** relatif à l'aménagement du château de Lavérune dans les années 1970 et 1980 est particulièrement intéressant pour suivre la destination du bâtiment.

La série *N. Biens communaux, terres, bois, eaux* complète la série M en réunissant les archives concernant les biens communaux.

La série *O. Travaux publics, voirie, moyens de transport, régime des eaux* permet d'aborder l'étude des travaux communaux concernant la voirie communale, le réseau d'assainissement et des eaux et le réseau électrique.

La série *P. Cultes* ne propose que quelques pièces éparses relatives au fonctionnement de la fabrique de la paroisse et à la séparation des Eglises et de l'Etat au début du XX^e siècle.

La série *Q. Assistance et prévoyance* illustre l'œuvre sociale de la municipalité et l'action sociale du bureau de bienfaisance. L'application des lois d'assistance et de prévoyance (sous-série 5 Q) permet d'aborder la protection sociale depuis la fin du XIX^{ème} siècle à l'échelle d'un village.

La série *R. Instruction publique, sciences, lettres et arts*, malgré sa très grande modestie, permet d'aborder quelques traits d'histoire de l'instruction publique à l'échelle communale. On peut également signaler l'arrêté d'inscription à l'inventaire du parc et du château de Lavérune en 1966 (**2 R 1**).

La sous-série *1S. Pièces isolées*, conserve deux documents d'origine privée qui ne trouvaient pas leur place dans le cadre de classement réglementaire.

La série *T. Urbanisme*, non prévue réglementairement dans le cadre de classement des archives communales de 1926, permet une approche de la politique d'urbanisme du village durant les Trente Glorieuses. Les permis de construire n'ont pas été inclus à ce répertoire, bénéficiant d'un classement propre au service de l'urbanisme.

Versements contemporains (archives postérieures à 1982)

Face à l'accroissement de la production des services, les séries modernes ont été définitivement closes au 31 décembre 1982. Les archives contemporaines utilisent désormais le classement continu en

W, institué par la circulaire AD 83-1 du 8 mars 1983. Les archives sont classées en versement, selon les domaines d'action administrative comme par exemple l'administration communale (secrétariat général et conseil municipal), l'état civil et les élections, les finances communales, les bâtiments et biens communaux, la voirie et les réseaux divers, l'urbanisme, l'action sociale.

Ainsi, dans la série 1W, « administration générale » sont classés les registres de délibérations du conseil municipal et les registres des arrêtés du Maire. La série 4W, « finances communales », réunit les budgets et les comptes de la commune. La série 5W, « biens communaux » comprend les dossiers de travaux effectués sur les différents bâtiments communaux.

III. Métrage et communicabilité

Le fonds moderne mesurait environ 20 mètres linéaires (ml). Il a donné lieu à des éliminations de formulaires vierges, de doublons et de documents réglementairement éliminables et occupe actuellement, après conditionnement, **8 ml**. (sans les permis de construire).

Le fonds contemporain diagnostiqué mesurait 100,30 ml. Après l'élimination réglementaire des documents le fonds contemporain occupe **34,60 ml** dont 23,30 ml d'archives définitives.

La communicabilité des fonds, en tant qu'archives publiques, est soumise aux textes en vigueur. Par ailleurs, l'état de conservation de certains documents peut justifier leur incommunicabilité dans l'attente d'une restauration.

A noter qu'un certain nombre de documents ont été microfilmés et sont consultables sous cette forme aux Archives départementales de l'Hérault.

PLAN DE CLASSEMENT

Séries modernes (archives de 1790 à 1982)

D. ADMINISTRATION GENERALE DE LA COMMUNE

1 D. Conseil municipal.....	1 D 1-12
2 D. Actes de l'administration municipale	2 D 1-5
3 D. Administration de la commune.....	3 D 1-3
4 D. Contentieux.....	4 D 1

E. ETAT CIVIL.....E 1-47

F. POPULATION, ECONOMIE SOCIALE, STATISTIQUE

1 F. Population	1 F 1
3 F. Agriculture.....	3 F 1-8

G. CONTRIBUTIONS, ADMINISTRATIONS FINANCIERES

1 G. Impôts directs	1 G 1-21
---------------------------	----------

H. AFFAIRES MILITAIRES

1 H. Recrutement.....	1 H 1-3
2 H. Administration militaire	2 H 1-3
3 H. Garde nationale et sapeurs-pompiers.....	3 H 1
4 H. Mesures d'exceptions et faits de guerre	4 H 1-4

I. POLICE, HYGIENE PUBLIQUE, JUSTICE

2 I. Police générale.....	2 I 1
5 I. Hygiène publique et salubrité	5 I 1-6

K. ELECTIONS ET PERSONNEL

1 K. Elections.....	1 K 1-16
2 K. Personnel municipal	2 K 1-3

L. FINANCES DE LA COMMUNE

1 L. Comptabilité.....	1 L 1-7
2 L. Revenus de la commune	2 L 1-2
3 L. Dépenses de la commune	3 L 1-3

M. EDIFICES COMMUNAUX, MONUMENTS ET ETABLISSEMENTS PUBLICS

1 M. Edifices publics.....	1 M 1-8
2 M. Edifices du culte et cimetière	2 M 1-6
4 M. Edifices à usage d'établissements d'enseignement, de science et d'art.....	4 M 1-6
5 M. Autres édifices	5 M 1-5

N. BIENS COMMUNAUX, TERRES, BOIS, EAUX

1 N. Biens communaux.....1 N 1-2

4 N. Propriétés et droits divers4 N 1-2

O. TRAVAUX PUBLICS, VOIRIE, MOYENS DE TRANSPORTS, REGIME DES EAUX

1 O. Travaux publics et voirie.....1 O 1-12

2 O. Moyens de transport et travaux divers.....2 O 1-3

P. CULTES

1 P. Culte catholique.....1 P 1-3

Q. ASSISTANCE ET PREVOYANCE

1 Q. Bureaux de bienfaisance, secours d'urgence1 Q 1-5

4 Q. Institutions diverses4 Q 1

5 Q. Application des lois d'assistance et de prévoyance5 Q 1-5

R. INSTRUCTION PUBLIQUE, SCIENCES, LETTRES ET ARTS

1 R. Instruction publique1 R 1-3

2 R. Sciences, lettres et arts2 R 1

S. PIECES NE RENTRANT PAS DANS LES AUTRES SERIES

1 S. Pièces isolées.....1 S 1

T. URBANISME.....T 1-15

Versements contemporains (archives postérieures à 1982)

1 W. ADMINISTRATION COMMUNALE.....1 W 1-47

2 W. ADMINISTRATION GENERALE, POPULATION, ELECTIONS.....2 W 1-27

3 W. PERSONNEL COMMUNAL3 W 1-36

4 W. FINANCES COMMUNALES4 W 1-27

5 W. BIENS COMMUNAUX.....5 W 1-46

6 W. VOIRIE ET RESEAUX DIVERS6 W 1-47

7 W. ACTION SOCIALE, ENSEIGNEMENT ET LOISIRS7 W 1-6

8 W. URBANISME8 W 1-34

Versements d'archives éliminables à terme

1 WE. ARCHIVES ELIMINABLES AVANT 2013.....1WE 1-83

2 WE. ARCHIVES ELIMINABLES AVANT 20192WE 1-20

SERIES MODERNES

Série D - Administration générale de la commune

Sous-Série 1D - Conseil Municipal

1D1	Registre des délibérations du conseil municipal (10 mai 1832-17 septembre 1837). <i>Ancienne cote : 134 EDT 16 - Microfilm : 1 Mi 646 R 1</i>	1832-1837
1D2	Registre des délibérations du conseil municipal (22 octobre 1837-24 juin 1871). <i>Ancienne cote : 134 EDT 17 - Microfilm : 1 Mi 646 R 1</i>	1837-1871
1D3	Registre des délibérations du conseil municipal (25 juin 1871-16 novembre 1888). <i>Ancienne cote : 134 EDT 18 - Microfilm : 1 Mi 646 R 1</i>	1871-1888
1D4	Registre des délibérations du conseil municipal (30 novembre 1888-10 juillet 1914). <i>Ancienne cote : 134 EDT 19 - Microfilm : 1 Mi 646 R 2</i>	1888-1914
1D5	Registre des délibérations du conseil municipal (1 août 1914-12 mai 1926). <i>Ancienne cote : 134 EDT 20 - Microfilm : 1 Mi 646 R 2</i>	1914-1926
1D6	Registre des délibérations du conseil municipal (25 juin 1926-15 septembre 1944). <i>Ancienne cote : 134 EDT 21 - Microfilm : 1 Mi 646 R 3</i>	1926-1944
1D7	Registre des délibérations du conseil municipal (7 janvier 1950-14 janvier 1962). <i>Ancienne cote : 134 EDT 22 - Microfilm : 1 Mi 646 R 3</i>	1950-1962
1D8	Registre des délibérations du conseil municipal (24 juin 1962-13 décembre 1974).	1962-1974

La Neuvième jour du mois d'août mil huit cent trente quatre après midi
 Le Conseil Municipal de la Commune de Lavérune réuni dans la salle ordinaire
 de la Mairie sous la présidence et Convocation de Monsieur Clement Monestès
 Maire de la dite Commune.

Présents et délibérans M. M. Clement Monestès, Maire résident. Julien
 Durange adjoint, Louis Joseph Jean Bernard Durand, fendeur
 de bois Honorat Estelle Antoine Guizard, André Bernard,
 Jean Pierre Marysac, Jacques Libourde et Antoine
 Salignac, Conseillers municipaux

M. le Maire a mis sur le Bureau le Tableau en double qui a été dressé
 au sujet des usurpations qui ont été faites sur les Vieux et anciens Chemins de la Commune
 lequel Tableau a été déjà approuvé le 10 Juin 1834 par le Conseil Municipal. Il résulte de ce Tableau
 que les propriétaires détenteurs qui y sont nommés, sous la Colonne des observations, pour rendre à la commune
 les propriétés communales par eux usurpées seront tenus de les réclamer, et de se faire inscrire
 requérants que leur en sera faite, sur l'autorité locale après y avoir été préalablement autorisé par
 Monsieur le Maire. Les autres propriétaires, nommés sur le même Tableau qui ont usurpé
 des parties de terrains communaux inutilisés le Conseil a décidé qu'ils soient acquis, obtenus
 que s'il s'élevait quelque contestation de la part de quel qu'un de ces propriétaires prétendant avoir
 antérieurement acquis de la Commune, parties ou totales des contenances qu'ils possèdent, le
 Reclamant, seroit tenu de leur titres afin de faire droit. Néanmoins Madame veuve
 Quillon et George seront tenus de délimiter la Carrière qu'elle jouit et qui existe entre la propriété
 et celle de M. Guizard et de constater au dit état principal le point et le partage qui constatent la
 grand chemin de Montpallier sur cette Carrière; Comme aussi il n'est tenu au dit terrain
 communal qui est entre la propriété qui a été de M. Mars et Dubois, et sur lequel elle a construit
 une fontaine de sa dévotion, que d'autant quelle s'engagera de la faire continuer à des frais usuels, et
 qui partira du grand chemin et dirigera jusqu'à la rivière, Prognon y compris, conformément
 les dessins, charrettes et bestiaux de Lavérune, pour que elle sera obligée de laisser
 l'écoulement et le passage dont il a été déjà parlé étant un obstacle pour que lorsque la rivière de
 la rivière déborda et inonda le grand chemin à la hauteur de ces terres, qu'elle s'écoula par la dite
 Carrière, il seroit très urgent que M. le Maire Quetton de cette réclamation soit
 ainsi délibéré à l'unanimité et ont les délibérans présents, signé

Bourgeois Barra Guizard Durange
 Bernard Salignac
 Marysac
 Salignac Libourde

1 D 1

Délibération du conseil municipal du 9 août 1834

1D9	Registre des délibérations du conseil municipal (10 janvier 1975-28 octobre 1977).	1975-1977
1D10	Registre des délibérations du conseil municipal (2 décembre 1977-4 avril 1980).	1977-1980
1D11	Registre des délibérations du conseil municipal (10 avril 1980-20 juillet 1982).	1980-1982
1D12	Registre des délibérations du conseil municipal (2 août 1982-24 juillet 1984).	1982-1984

Sous-Série 2D - Actes de l'administration municipale

2D1	Registre des arrêtés du maire (11 juillet 1816-10 mai 1832). <i>Conservé aux Archives départementales sous la cote : 134 EDT 23</i>	1816-1832
2D2	Registre des arrêtés du maire (17 novembre 1886-4 février 1889). <i>Ancienne cote : 134 EDT 24</i>	1886-1889
2D3	Registre des arrêtés du maire (4 novembre 1963-1er septembre 1977).	1963-1977
2D4	Registre des arrêtés du maire (6 janvier 1978-20 février 1982).	1978-1982
2D5	Registre des arrêtés du maire (25 février 1982-21 novembre 1984).	1982-1984

Sous-Série 3D - Administration de la commune

3D1	Inventaire communal : tableau, enquête statistique.	1979-1982
3D2	Bulletins d'informations municipales.	1979-1982
3D3	Syndicat intercommunal d'adduction d'eau des communes du Bas-Languedoc, participation de la commune : notes, procès-verbaux de réunions, correspondance.	1945-1972

Sous-Série 4D - Contentieux

4D1 Contentieux entre la commune et divers particuliers : jugements. 1809-1846

*Commune contre le sieur Marc Roch (1809).
Commune contre le sieur Jean-Bernard Barre (1820).
Commune contre le sieur Achille Durand (1846).*

Conservé aux Archives départementales sous la cote :134 EDT 76

Série E - Etat civil¹

Etat civil

E1 Instructions de l'état civil : registre manuscrit des circulaires et ordonnances. 1885-1945

[Registre dénommé "*registre des délibérations de la commission locale pour la protection des enfants du premier âge*" contenant une seule délibération]

Ancienne cote : 134 EDT 118

E2 Registre des actes de naissance. 1793-1822

Ancienne cote : 134 EDT 126

E3 Registre des actes de mariage (9 vendémiaire an III-7 novembre 1822). 1794-1822

Ancienne cote : 134 EDT 30

E4 Registre des actes de décès. 1793-1822

Ancienne cote : 134 EDT 36

E5 Registre des actes de naissance. 1823-1842

Ancienne cote : 134 EDT 25

E6 Registre des actes de mariage. 1823-1842

Ancienne cote : 134 EDT 31

¹ La collection du greffe du tribunal (double de la collection communale) est conservée et est consultable sous forme microfilm et numérique aux Archives départementales de l'Hérault.

E7	Registre des actes de décès. <i>Ancienne cote : 134 EDT 37</i>	1823-1842
E8	Registre des actes de naissance. <i>Ancienne cote : 134 EDT 26</i>	1843-1862
E9	Registre des actes de mariage. <i>Ancienne cote : 134 EDT 32</i>	1843-1862
E10	Registre des actes de décès. <i>Ancienne cote : 134 EDT 38</i>	1843-1862
E11	Registre des actes de naissance. <i>Ancienne cote : 134 EDT 27</i>	1863-1872
E12	Registre des actes de mariage. <i>Ancienne cote : 134 EDT 33</i>	1863-1872
E13	Registre des actes de décès. <i>Ancienne cote : 134 EDT 39</i>	1863-1872
E14	Registre des actes de naissance. <i>Ancienne cote : 134 EDT 28</i>	1873-1882
E15	Registre des actes de mariage. <i>Ancienne cote : 134 EDT 34</i>	1873-1882
E16	Registre des actes de décès. <i>Ancienne cote : 134 EDT 40</i>	1873-1882
E17	Registre des actes de naissance. <i>Ancienne cote : 134 EDT 29</i>	1883-1892

E18	Registre des actes de mariage. <i>Ancienne cote : 134 EDT 35</i>	1883-1892
E19	Registre des actes de décès. <i>Ancienne cote : 134 EDT 41</i>	1883-1892
E20	Registre des actes de naissance.	1893-1902
E21	Registre des actes de mariage.	1893-1902
E22	Registre des actes de décès.	1893-1902
E23	Registre des actes de naissance. <i>Communicable en 2013</i>	1903-1912
E24	Registre des actes de mariage. <i>Communicable en 2013</i>	1903-1912
E25	Registre des actes de décès. <i>Communicable en 2013</i>	1903-1912
E26	Registre des actes de naissance. <i>Communicable en 2023</i>	1913-1922
E27	Registre des actes de mariage. <i>Communicable en 2023</i>	1913-1922
E28	Registre des actes de décès. <i>Communicable en 2023</i>	1913-1922
E29	Registre des actes de naissance. <i>Communicable en 2030</i>	1923-1929

E30	Registre des actes de mariage. <i>Communicable en 2030</i>	1923-1929
E31	Registre des actes de décès. <i>Communicable en 2030</i>	1923-1929
E32	Registre des actes de naissance, mariage et décès. <i>Communicable en 2035</i>	1930-1934
E33	Registre des actes de naissance, mariage et décès. <i>Communicable en 2040</i>	1935-1939
E34	Registre des actes de naissance, mariage et décès. <i>Communicable en 2045</i>	1940-1944
E35	Registre des actes de naissance, mariage et décès. <i>Communicable en 2050</i>	1945-1949
E36	Registre des actes de naissance, mariage et décès. <i>Communicable en 2053</i>	1950-1952
E37	Registre des actes de naissance, mariage et décès. <i>Communicable en 2058</i>	1953-1957
E38	Registre des actes de naissance, mariage et décès. <i>Communicable en 2063</i>	1958-1962
E39	Registre des actes de naissance, mariage et décès. <i>Communicable en 2068</i>	1963-1967
E40	Registre des actes de naissance, mariage et décès. <i>Communicable en 2078</i>	1968-1977

Tables décennales

E41	Tables décennales des actes de naissance, mariage et décès. <i>Ancienne cote : 134 EDT 42</i>	1813-1862
E42	Tables décennales des actes de naissance, mariage et décès. <i>Ancienne cote : 134 EDT 43</i>	1863-1932
E43	Table décennale des actes de naissance, mariage et décès.	1933-1942
E44	Table décennale des actes de naissance, mariage et décès. [manquant en 2007]	1943-1952
E45	Table décennale des actes de naissance, mariage et décès.	1953-1962
E46	Table décennale des actes de naissance, mariage et décès.	1963-1972
E47	Table décennale des actes de naissance, mariage et décès.	1973-1982

Série F - Population, Economie sociale, Statistique

Sous-Série 1F - Population

1F1	Dénombrement et recensement de la population : instructions, listes nominatives, feuilles de ménage, correspondance. <i>Ancienne cote : 134 EDT 44</i>	1846-1921
-----	---	-----------

Sous-Série 3F - Agriculture

3F1	Viticulture. - Déclaration de récolte de vin : cahiers. <i>Ancienne cote : 134 EDT 45</i>	1910-1935
3F2	Viticulture. - Déclaration de récolte de vin : cahiers. <i>Ancienne cote : 134 EDT 46</i>	1936-1955

3F3	Viticulture. - Déclaration de récolte de vin : registre.	1963-1974
3F4	Viticulture. - Déclaration de récolte et de stock de vin : registres.	1968-1970
3F5	Viticulture. - Déclaration de récolte et de stock de vin : déclarations individuelles. <i>Communicable en 2012</i>	1978-1982
3F6	Viticulture. – Déclaration de récolte de vin : répertoire alphabétique. <i>Communicable en 2034</i>	1968-2003
3F7	Oléiculture. - Déclaration de récolte : tableau. <i>Ancienne cote : 134 EDT 47</i>	1921
3F8	Calamités agricoles : déclarations individuelles de sinistre (grêle). <i>Ancienne cote : 134 EDT 74</i>	1922

Série G - Contributions, Administrations financières

Sous-Série 1G - Impôts directs

Cadastre

1G1	Contribution foncière de 1791 : état de section A. <i>Conservé aux Archives départementales sous la cote : 134 EDT 50</i>	1791
1G2	Contribution foncière de 1791 : état de section D. <i>Conservé aux Archives départementales sous la cote : 134 EDT 51</i>	1791
1G3	Atlas cadastral. [manquant en 2007]	1825

1G4	Matrice cadastrale des propriétés bâties et non bâties (tome I, folios n°1-572), comprenant une table alphabétique des propriétaires. [tableau concernant les maisons et usines en construction ou reconstruction]	1825-1914
	<i>Ancienne cote : 134 EDT 52</i>	
1G5	Matrice cadastrale des propriétés bâties et non bâties (tome II, folios n°573-717).	1825-1914
	<i>Ancienne cote : 134 EDT 53</i>	
1G6	Matrice cadastrale des propriétés bâties et non bâties (tome III, folios n°718-891).	1825-1914
	<i>Ancienne cote : 134 EDT 54</i>	
1G7	"Livre des mutations des propriétés foncières tenu dans les communes cadastrées".	1831-1840
	<i>Ancienne cote : 134 EDT 55</i>	
1G8	Matrice cadastrale des propriétés bâties (cases n°1-232), comprenant une table alphabétique.	1882-1910
	<i>Ancienne cote : 134 EDT 56</i>	
1G9	Matrice cadastrale des propriétés bâties (cases n°1-202), comprenant une table alphabétique.	1911-1932
	<i>Ancienne cote : 134 EDT 59</i>	
1G10	Matrice cadastrale des propriétés non bâties (tome I, folios n°1-480), comprenant une table alphabétique.	1914-1932
	<i>Ancienne cote : 134 EDT 57</i>	
1G11	Matrice cadastrale des propriétés non bâties (tome II, folios n°481-594).	1914-1932
	<i>Ancienne cote : 134 EDT 58</i>	
1G12	"Registre des déclarations faites par les contribuables en cas de constructions nouvelles, de reconstructions et d'affectation de terrains à des usages commerciaux et industriels".	1891-1950
	<i>Ancienne cote : 134 EDT 60</i>	

Contributions

- | | | |
|------|---|-----------|
| 1G13 | Nomination des commissaires classificateurs et répartiteurs : arrêtés préfectoraux, correspondance. | 1872-1947 |
| | <i>Ancienne cote : 134 EDT 61</i> | |
| 1G14 | Fixation de la contribution foncière : mandements (an IX-1825). | 1801-1825 |
| | <i>Conservé aux Archives départementales sous la cote : 134 EDT 62</i> | |
| 1G15 | Perception des contributions foncière et mobilière : matrices générales quadriennales. | 1878-1926 |
| | <i>Ancienne cote : 134 EDT 63</i> | |
| 1G16 | Perception des contributions foncière, mobilière et des taxes indirectes : copie de la matrice générale quinquennale. | 1931-1967 |
| | <i>Ancienne cote : 134 EDT 64</i> | |
| 1G17 | Perception des taxes foncières, d'enlèvement des ordures ménagères et d'habitation : copie de la matrice générale. | 1977-1981 |
| | <i>Communicable en 2011</i> | |
| 1G18 | Perception des taxes foncières sur les propriétés bâties et non bâties : copies de la matrice.
[2 volumes] | 1980-1981 |
| | <i>Communicable en 2011</i> | |
| 1G19 | Perception de la taxe professionnelle et de la taxe pour frais de chambre de métiers : copies de la matrice générale. | 1978-1981 |
| | <i>Communicable en 2011</i> | |
| 1G20 | Perception de la taxe d'habitation et des taxes additionnelles incorporées : copie de la matrice. | 1982 |
| | <i>Communicable en 2012</i> | |
| 1G21 | Perception des contributions directes : tableaux de renseignements extraits du rôle général (1971, 1977-1982). | 1971-1982 |

Série H - Affaires militaires

Sous-Série 1H - Recrutement

1H1 Recensement et appel des jeunes gens des classes 1829 à 1952 : 1829-1952
instructions, tableaux nominatifs.

*Ancienne cote : 134 EDT 66
Communicable en 2073*

1H2 Recensement des jeunes gens des classes 1977 et 1979 à 1982 : 1975-1980
tableaux nominatifs.

Communicable en 2101

1H3 Décès de militaires : registre de déclaration. 1829-1952

Ancienne cote : 134 EDT 67

Sous-Série 2H - Administration militaire

2H1 Organisation de la réquisition : instructions, états nominatifs, 1820-1923
correspondance.

Ancienne cote : 134 EDT 68

2H2 Recensement et classement des chevaux, juments, mules et mulets : 1881-1906
registres de déclaration, tableaux, listes de recensement.

Ancienne cote : 134 EDT 70

2H3 Recensement et classement des voitures attelées : registres de 1886-1901
déclaration.

Ancienne cote : 134 EDT 69

Sous-Série 3H - Garde nationale et sapeurs-pompiers

3H1 Contrôle de la garde nationale sédentaire : liste nominative. 1870

Ancienne cote : 134 EDT 71

Sous-Série 4H - Mesures d'exception et faits de guerre

4H1 Guerre 1914-1918. - Attribution de secours aux blessés des armées de terre et de mer : reçus, correspondance (1914). Soldats morts pour la Patrie : liste nominative (1919). Attribution de secours et logement des réfugiés : instructions, correspondance (1920-1921). 1914-1921

Ancienne cote : 134 EDT 72

4H2 Guerre 1914-1918. - Réquisition de main d'oeuvre pour les vendanges : liste nominative des propriétaires, liste nominative des vendangeurs, correspondance. 1914-1920

Ancienne cote : 134 EDT 49

4H3 Guerre 1914-1918. - Ravitaillement des civils : cartes individuelles, télégramme. 1918-1921

Ancienne cote : 134 EDT 48

4H4 Guerre 1939-1945. - Réparations aux dommages de guerre (presbytère, écoles) : dossiers de travaux, correspondance. 1941-1957

Ancienne cote : 134 EDT 73

Série I - Police, Hygiène publique, Justice

Sous-Série 2I - Police générale

2I1 Surveillance des étrangers et demande de nationalité française : instructions, cartes d'identité et cartes de circulation, certificat de travail. 1919-1926

Ancienne cote : 134 EDT 75

Sous-Série 5I - Hygiène publique et salubrité

5I1	Déclaration de dépôts d'hydrocarbures : récépissés.	1960-1961
5I2	Démolition d'immeuble menaçant ruine : dossier de subvention.	1980
5I3	Contrôle de l'eau potable : rapports d'analyse.	1933-1976
5I4	Contrôle des eaux de la station d'épuration : rapports d'analyse. <i>Communicable en 2012</i>	1971-1982
5I5	Contrôle de la vaccination : listes nominatives. <i>Ancienne cote : 134 EDT 121</i>	1927-1947
5I6	Contrôle de la décharge publique. - Installation d'une clôture : dossier de consultation des entreprises.	1981-1982

Série K - Elections et personnel

Sous-Série 1K - Elections

Elections politiques

1K1	Elections politiques : liste des 30 plus forts contribuables. <i>Ancienne cote : 134 EDT 77</i>	1872
1K2	Elections politiques : listes générales des électeurs.	1868-1900
1K3	Elections politiques : listes générales des électeurs.	1904-1951
1K4	Elections politiques : liste générale des électeurs (1970), liste d'émargement (1982). <i>Communicable en 2012</i>	1970-1982

1K5	Référendums : procès-verbaux des opérations électorales (1945, 1946, 1969, 1972). <i>Ancienne cote : 134 EDT 80</i>	1945-1972
1K6	Elections européennes : procès-verbal des opérations électorales. <i>Communicable en 2009</i>	1979
1K7	Elections présidentielles : procès-verbaux des opérations électorales (1965, 1969), presse (1981).	1965-1981
1K8	Elections sénatoriales : procès-verbaux des opérations électorales (1878-1896, 1968-1980). <i>Ancienne cote : 134 EDT 81 Communicable en 2010</i>	1878-1980
1K9	Elections législatives : procès-verbaux des opérations électorales (1876-1978), presse (1981). <i>Ancienne cote : 134 EDT 82</i>	1876-1981
1K10	Elections cantonales et au conseil d'arrondissement : procès-verbaux des opérations électorales (1871-1951, 1970). <i>Ancienne cote : 134 EDT 83</i>	1970
1K11	Elections municipales : procès-verbaux des opérations électorales, tableaux des conseillers municipaux, listes des candidats. <i>Ancienne cote : 134 EDT 84</i>	1874-1977
Elections socio-professionnelles		
1K12	Elections au Tribunal de commerce de Montpellier : listes des électeurs. <i>Ancienne cote : 134 EDT 85</i>	1949-1953
1K13	Elections à la Chambre de commerce et d'industrie de Montpellier : listes des électeurs (1949-1951, 1973-1982), procès-verbaux des opérations électorales (1970). <i>Ancienne cote : 134 EDT 86 Communicable en 2013</i>	1949-1982

REFERENDUM
Communes

ARRONDISSEMENT
d MONTPELLIER

CANTON
d MONTPELLIER

COMMUNE
d LAVERUNE

SECTION
d _____

Département d HERAULT

CONSULTATION DU PEUPLE FRANÇAIS PAR VOIE DE REFERENDUM

(5 Mai 1946)

PROCÈS-VERBAL DES OPÉRATIONS DE REFERENDUM

dans la Commune d LAVERUNE

(1) SECTION DE _____

L'an mil neuf cent quarante-six, le 5 mai à huit heures, heure légale, dans la salle d la
maire de la commune de LAVERUNE.

En exécution du décret qui convoque les électeurs à l'effet de se prononcer sur le referendum prévu
par la loi du 19 Mars 1946

S'est réuni le bureau de vote de la commune de LAVERUNE
section (1) _____
composé de M. (2) Charles Louis Nave
Président et de (3) _____

M. Audelon Pierre (Commissaire municipal)
M. Baban Paul (")
M. Barascard Ede (")
M. Combeau René (")

Le bureau, ainsi constitué, a choisi pour secrétaire M. Regnes Charles électeur.

Les pièces suivantes ont été déposées sur le bureau :

- 1° Le décret de convocation du corps électoral ;
- 2° La feuille d'inscription des votants ;
- 3° La liste officielle des électeurs, close le 31 Mars 1946 et le tableau de rectification publié le 2 Mars 1946 ;
- 4° L'arrêté préfectoral en date du _____ qui a divisé la commune en _____ sections de vote (4).

Sur le bureau a été placée l'urne.

Celle-ci n'avait qu'une ouverture destinée à laisser passer l'enveloppe contenant le bulletin de vote et était fermée avec deux serrures dissimilables. L'une des clés est restée entre les mains du Président

1 K 5

Référendum du 5 mai 1946 : procès-verbal des opérations électorales.

1K14 Elections à la Chambre de métiers de l'Hérault : listes des électeurs. 1947-1949
Ancienne cote : 134 EDT 87

1K15 Elections aux Tribunaux paritaires des baux ruraux : listes des bailleurs et preneurs. 1973-1979
Communicable en 2009

1K16 Elections aux conseils d'administration des Caisses d'assurances sociales et d'allocations familiales (1953-1955) et de la Mutualité sociale agricole (1970) : procès-verbaux des opérations électorales, listes d'électeurs. 1953-1970

Sous-Série 2K - Personnel municipal

2K1 Nomination de cantonniers : arrêtés, cahiers des charges. 1918-1943

2K2 Nomination et salaire du personnel communal (secrétaire, balayeur) : arrêtés du maire, délibérations du conseil municipal, règlement, correspondance. 1936-1950
Ancienne cote : 134 EDT 88

2K3 Agents partis avant 1983 : dossiers individuels. 1950-1982
[Nés entre 1920 et 1959]
Communicable en 2080

Série L - Finances de la commune

Sous-Série 1L - Comptabilité

1L1 Budget. 1823
Conservé aux Archives départementales sous la cote : 134 EDT 89

1L2 Budgets et comptes. 1948-1982

1L3 Registres d'inscription des titres de recettes et des mandats communaux. 1950-1958

1L4	Registres de comptabilité. [Manque 1964]	1959-1969
1L5	Registres de comptabilité. [Manque 1975]	1970-1976
1L6	Registres de comptabilité.	1977-1982
1L7	Situation financière de la commune : tableaux récapitulatifs.	1979-1983

Sous-Série 2L - Revenus de la commune

2L1	Location d'un immeuble communal dit "le village" : délibérations du conseil municipal, baux, correspondance. <i>Ancienne cote : 134 EDT 90</i>	1920-1928
2L2	Perception de la taxe sur les chiens : rôles nominatifs. <i>Ancienne cote : 134 EDT 91</i>	1910-1915

Sous-Série 3L - Dépenses de la commune

3L1	Gestion des dettes et emprunts de la commune : décret, arrêtés préfectoraux, délibérations du conseil municipal, tableau d'amortissement, correspondance. <i>Ancienne cote : 134 EDT 92</i>	1882-1905
3L2	Rémunération du personnel : registres des traitements et salaires. <i>Communicable en 2103</i>	1973-1982
3L3	Versement des cotisations sociales (URSSAF, CNRACL, IRCANTEC) : 1972-1982 déclarations annuelles des salaires (1972-1973, 1975-1981), bordereaux récapitulatifs annuels et bordereaux mensuels (1975-1982). <i>Communicable en 2013</i>	1972-1982

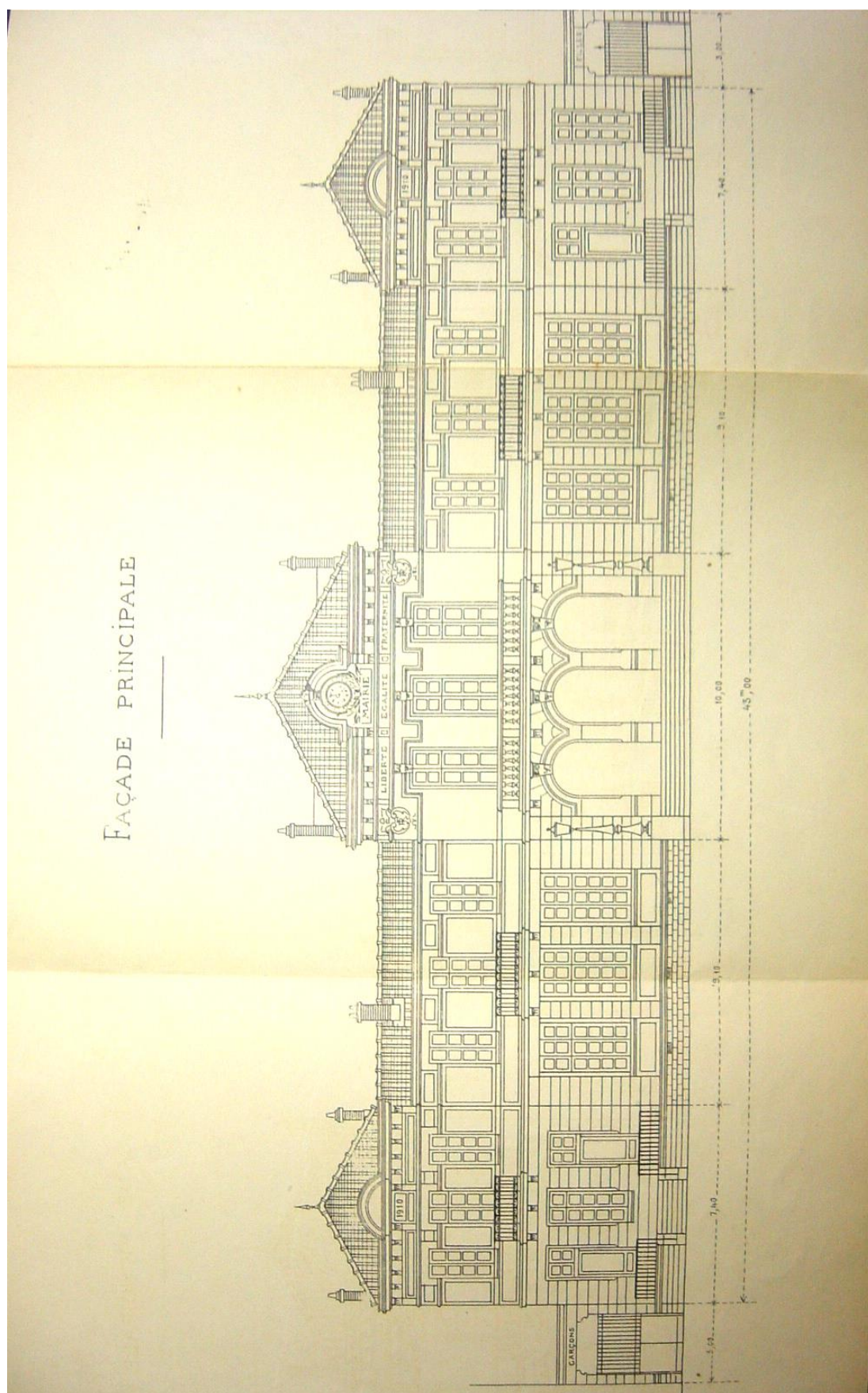
Série M - Edifices communaux, Monuments et Etablissements publics

Sous-Série 1M - Edifices publics

1M1	Démolition et construction de la mairie (avec groupe scolaire et bureau de poste) : dossier de travaux, plans, correspondance. <i>Ancienne cote : 134 EDT 93</i>	1892-1930
1M2	Installation du chauffage central à la mairie : dossier de travaux.	1978-1980
1M3	Réfection de la toiture du bâtiment Mairie-écoles : dossier de travaux.	1980-1982
1M4	Construction d'un hôtel des Postes : dossier de travaux.	1976-1978
1M5	Acquisition d'un pont à bascule : délibération du conseil municipal, devis <i>Ancienne cote : 134 EDT 95</i>	1880
1M6	Achat et installation d'une horloge : délibération du conseil municipal, devis, correspondance. <i>Ancienne cote : 134 EDT 94</i>	1893
1M7	Aménagements du château de Lavérune : délibérations du conseil municipal, permis de construire, plans, dossiers de travaux. <i>Projet d'aménagement d'un gymnase-club foyer (1972). Aménagement d'un foyer pour personnes âgées et d'un logement (1973-1974). Aménagement d'une piste de danse et éclairage public (1978). Acquisition de terrains pour la clôture du domaine (1980). Aménagement d'une placette et de l'entrée (1980-1983). Eclairage du parc (1982).</i>	1972-1983
1M8	Erection d'un monument aux morts : délibération du conseil municipal, plan, plan aquarellé par Pierre Valat. <i>Ancienne cote : 134 EDT 96</i>	1922-1925



1 M 1
Projet de construction d'une mairie et d'un groupe scolaire :
plan de la façade (1909)



1 M 1

Projet de construction d'une mairie et d'un groupe scolaire :
plan de la façade (1909)

Sous-Série 2M - Edifices du culte et cimetières

- | | | |
|-----|---|-----------|
| 2M1 | Réparations et location d'un immeuble à usage de presbytère : délibérations du conseil municipal, baux, correspondance. | 1907-1957 |
| | <i>Ancienne cote : 134 EDT 97</i> | |
| 2M2 | Réparations de l'église : délibération du conseil municipal, traité de gré à gré, correspondance. | 1913-1922 |
| | <i>Ancienne cote : 134 EDT 98</i> | |
| 2M3 | Réparations à la croix de la mission : délibération du conseil municipal, devis, correspondance. | 1911-1912 |
| | <i>Ancienne cote : 134 EDT 99</i> | |
| 2M4 | Réparations et agrandissement du cimetière : délibérations du conseil municipal, rapport de l'architecte, dossier de travaux, correspondance. | 1922-1929 |
| | <i>Ancienne cote : 134 EDT 100</i> | |
| 2M5 | Projet d'extension du cimetière : avant-projet sommaire, dossier de travaux. | 1978-1980 |
| 2M6 | Aménagement du cimetière. - Projet de construction de caveaux (1ère et 2ème tranches) : dossiers de travaux. | 1980-1982 |

Sous-Série 4M - Edifices à usage d'établissements d'enseignement, de sciences et d'art

- | | | |
|-----|---|-----------|
| 4M1 | Agrandissement des écoles communales : délibérations du conseil municipal, dossier de travaux, plan, affiche, correspondance. | 1874-1884 |
| | <i>Ancienne cote : 134 EDT 101</i> | |
| 4M2 | Acquisition de classes préfabriquées : dossiers de marché, correspondance. | 1956-1979 |
| 4M3 | Construction de deux classes jumelées : avant-projet, permis de construire, dossier de travaux, photographies. | 1971-1974 |

4M4	Travaux d'aménagement aux écoles : avant-projet sommaire.	1979
4M5	Construction du groupe scolaire : dossier de consultation des entreprises. 1980	
4M6	Construction du groupe scolaire : dossier de travaux.	1980-1983

Sous-Série 5M - Edifices divers

5M1	Projet d'acquisition d'un terrain à usage de terrain de sport : délibérations du conseil municipal, rapport, promesse de vente, plan, correspondance.	1934-1938
	<i>Ancienne cote : 134 EDT 102</i>	
5M2	Aménagement de terrains de sport : dossier de subvention (1960), dossier d'acquisition de terrains (1969-1971), dossier de travaux (1970-1971).	1960-1971
5M3	Aménagement du terrain de football : dossier de consultation des entreprises, procès-verbal de réception.	1981
5M4	Aménagement d'un foyer rural (1ère tranche). - Création d'un club des jeunes : permis de construire, dossier de travaux.	1974-1975
5M5	Aménagement d'un foyer rural (2ème tranche). - Extension du club des jeunes : permis de construire, dossier de sécurité, plans.	1976

Série N - Biens communaux, Terres, Bois, Eaux

Sous-Série 1N - Biens communaux

1N1	Aliénation et vente de terrains communaux : arrêtés préfectoraux, délibérations du conseil municipal, cahier des charges, procès-verbal d'adjudication, plan, correspondance.	1871-1892
	<i>Ancienne cote : 134 EDT 103</i>	
1N2	Acquisition du Château de Lavérune (notamment pour la création d'un ensemble socio-éducatif) : arrêté, plan, correspondance.	1970-1973

Sous-Série 4N - Propriétés et droits divers

- | | | |
|-----|--|-----------|
| 4N1 | Attribution de concessions au cimetière : règlement, états des recettes, titres de propriétés, plan, correspondance. | 1881-1917 |
| | <i>Ancienne cote : 134 EDT 104</i> | |
| 4N2 | Cimetière communal : règlement général, tarifs. | 1980 |

Série O - Travaux publics, Voirie, Moyens de transport, Régime des eaux

Sous-Série 1O - Travaux publics et voirie en général

Voirie urbaine

- | | | |
|-----|--|-----------|
| 1O1 | Alignement et élargissement des rues : instructions, délibérations du conseil municipal, promesses de vente, procès-verbaux de reconnaissance, procès-verbaux d'adjudication, enquête, actes de vente, plan, correspondance. | 1820-1940 |
| | <i>Ancienne cote : 134 EDT 106</i> | |
| 1O2 | Aménagement de la place du Château (place Pierre Lavène) : dossier de travaux. | 1977-1979 |

Petite et grande voirie

- | | | |
|-----|--|-----------|
| 1O3 | Classement et reconnaissance des chemins : tableau et état des chemins vicinaux, états des chemins de service, tableau des propriétaires empiétant sur le voie vicinale. | 1829-1836 |
| | <i>Conservé aux Archives départementales sous la cote : 134 EDT 107</i> | |
| 1O4 | Entretien et réparation des chemins vicinaux et ruraux : arrêtés préfectoraux, délibérations du conseil municipal, devis, correspondance. | 1841-1942 |
| | <i>Chemin de grande communication n°5 de Lavérune à Pignan (1841).
Chemin rural des Gousses (1841).
Chemin rural du Lavoir (1903).
Chemin rural dit de Las Maoutouse (1938).
Chemin rural du Deves (1942).</i> | |
| | <i>Ancienne cote : 134 EDT 108</i> | |

1O5 Déviation du CD n°5 : dossier d'enquête, dossier d'aménagement, correspondance. 1980-1983

1O6 Démolition et reconstruction du pont de Saint-Peyre sur le CD n°5^E3 : dossier d'enquête publique, plan, arrêtés. 1982

Adduction d'eau potable

1O7 Réfection des conduites d'eau : plan, dossier de travaux. 1902-1904

1O8 Adduction d'eau potable. - Création d'un forage d'étude : dossier de consultation, correspondance (1954). Etablissement de canalisations : arrêtés d'autorisation, plans (1963). Construction d'un réservoir de 300 m³ : rapport, permis de construire, plans, correspondance (1963-1966). 1954-1966

Assainissement

1O9 Construction d'aqueducs : délibérations du conseil municipal, dossier de travaux, plans, correspondance. 1886-1946

Ancienne cote : 134 EDT 105

1O10 Projet d'assainissement et de construction d'égouts : avant-projet, dossiers de travaux, plans. 1958-1963

1O11 Service de l'assainissement, affermage à la SDEI : cahier des charges, contrats, règlement. 1967-1971

1O12 Construction d'une station d'épuration : avant-projets sommaire et détaillé, dossier de travaux, photographies. 1977-1982

Sous-Série 2O - Moyens de transport et travaux divers

2O1 Exploitation de la ligne de chemin de fer d'intérêt local "Montpellier à Montbazin, par Lavérune" : motion du groupement des usagers, plan, correspondance. 1904-1939

Ancienne cote : 134 EDT 109

2O2 Renforcement du réseau de distribution électrique et changement de tension : dossiers de travaux. [programmes départementaux d'électrification rurale de 1969 et 1973] 1969-1976

2O3 Télécommunications. - Etablissement d'un bureau télégraphique : 1892-1921
conventions, correspondance (1892-1911). Projet d'installation
d'un réseau téléphonique : correspondance (1920-1921).

Ancienne cote : 134 EDT 65

Série P - Cultes

Sous-Série 1P - Culte catholique

1P1 Legs à la fabrique : arrêtés préfectoraux. 1884-1902

Ancienne cote : 134 EDT 110

1P2 Organisation des fêtes et cérémonies : correspondance. 1945

Ancienne cote : 134 EDT 111

1P3 Séparation des Eglises et de l'Etat : inventaire des biens, 1905-1909
correspondance.

Ancienne cote : 134 EDT 112

Série Q - Assistance et prévoyance

Sous-Série 1Q - Bureaux de bienfaisance, secours d'urgence

1Q1 Nomination des membres du bureau de bienfaisance : arrêtés 1901-1920
préfectoraux, correspondance.

Ancienne cote : 134 EDT 113

1Q2 Registre des délibérations du bureau de bienfaisance 1851-1920
(31 juillet 1851-15 juin 1920).

Ancienne cote : 134 EDT 114

1Q3 Registre des délibérations du bureau de bienfaisance 1920-1953
(4 décembre 1920-9 janvier 1953).

1Q4	Statistique du bureau de bienfaisance : états statistiques et financiers.	1891-1955
1Q5	Bureau d'aide sociale : budgets et comptes (1960-1969, 1975-1980)	1960-1980

Sous-Série 4Q - Institutions diverses

4Q1	Mutualité. - Caisse d'assurance agricole, mutuelle, incendie : livre de caisse, registre des matricules de police, registre des souscripteurs.	1925-1959
-----	--	-----------

Ancienne cote : 134 EDT 115

Sous-Série 5Q - Application des lois d'assistance et de prévoyance

5Q1	Attribution de pensions civiles et militaires : circulaire, bulletins individuels, notifications, correspondance.	1914-1922
-----	---	-----------

Ancienne cote : 134 EDT 116

5Q2	Retraite ouvrière et paysanne : circulaires, registre, cartes annuelles, correspondance.	1911-1923
-----	--	-----------

Ancienne cote : 134 EDT 117

5Q3	Assistance médicale gratuite : état statistique.	1896
-----	--	------

5Q4	Attribution de secours aux familles nombreuses : circulaire, état nominatif.	1919-1920
-----	--	-----------

Ancienne cote : 134 EDT 119

5Q5	Assistance aux femmes en couches : circulaire, délibération du conseil municipal, délibération du bureau de bienfaisance, état nominatif.	1914-1923
-----	---	-----------

Ancienne cote : 134 EDT 120

Série R - Instruction publique, Sciences, Lettres et Arts

Sous-Série 1R - Instruction publique

1R1 Nominations des instituteurs et institutrices : instructions, 1901-1947
arrêtés préfectoraux, correspondance.

Ancienne cote : 134 EDT 122

1R2 Acquisition et inventaire du mobilier scolaire : inventaires, 1882-1917
correspondance.

Ancienne cote : 134 EDT 124

1R3 Attribution d'allocation aux pupilles de la Nation : instruction, 1920
correspondance.

Ancienne cote : 134 EDT 123

Sous-Série 2R - Sciences, Lettres et Arts

2R1 Inscription à l'inventaire du parc et du château de Lavérune : arrêté. 1966

Série S - Pièces ne rentrant pas dans les autres séries

Sous-Série 1S - Pièces isolées

1S1 Papiers de familles : acte de naissance, acte de vente. 1891-1909

*Vente Authébon / Duvergé (1891).
Acte de naissance de Grégoria Castro (1909).*

*Ancienne cote : 134 EDT 125
Communicable en 2010*

Série T - Urbanisme

T1 Plan d'urbanisme directeur. 1967-1969

T2	Plan d'occupation des sols.	1976-1982
T3	Projet de lotissement dans le parc du château de Lavérune : plans, correspondance.	1964-1972
T4	Lotissements : dossier de création, dossier de cession de voirie. <i>Lotissement Bellières</i> <i>Lotissement Bertaina-Feral</i> <i>Lotissement Bourrat-Courtial</i> <i>Lotissement Fillet</i> <i>Lotissement Froment</i> <i>Lotissement Guizard-Prunet</i> <i>Lotissement industriel Vedel</i>	1966-1982
T5	Lotissements communaux : dossiers de travaux (alimentation en eau potable, assainissement, électrification).	1960-1967
T6	Lotissement communal B : cahier des charges, contrat d'urbanisme, délibérations du conseil municipal, arrêtés préfectoraux, plans (1962-1967, 1980).	1962-1980
T7	Lotissement communal C : dossier de création.	1965-1967
T8	Lotissement communal D : dossier d'agrément, contrat d'urbanisme, acte notarié, dossier de travaux.	1966-1968
T9	Lotissement communal E : dossier d'acquisition de terrains, dossier de travaux.	1971-1973
T10	Lotissement communal Zone nord : dossier de création.	1973-1976
T11	Lotissement communal Zone nord : dossiers de travaux VRD.	1973-1977
T12	Lotissement communal Zone nord, vente des lots : copies d'actes notariés. [lots 2-8, 11-13, 18-20, 22, 24, 26-27, 31-32, 35, 41, 44-45, 47, 51-54] <i>Communicable en 2076</i>	1975-1976

- | | | |
|-----|--|-----------|
| T13 | Lotissement communal Zone nord, vente des lots :
copies d'actes notariés.
[lots 55-70, 72-83]

<i>Communicable en 2077</i> | 1975-1976 |
| T14 | Lotissement communal Zone nord, vente des lots :
copies d'actes notariés.
[lots 84-118, 121]

<i>Communicable en 2077</i> | 1975-1976 |
| T15 | Construction d'une zone artisanale (lotissement artisanal et commercial) : enquête publique, dossier d'acquisition de terrains, dossier de travaux, arrêté modificatif.

<i>Communicable en 2013</i> | 1979-1986 |

VERSEMENTS CONTEMPORAINS

1W - Administration communale

1W1	Registre des délibérations du conseil municipal (31 août 1984-22 janvier 1987).	1984-1987
1W2	Registre des délibérations du conseil municipal (29 janvier 1987-9 février 1989).	1987-1989
1W3	Registre des délibérations du conseil municipal (9 février 1989-13 décembre 1990).	1989-1990
1W4	Registre des délibérations du conseil municipal (13 décembre 1990-26 novembre 1991).	1990-1991
1W5	Registre des délibérations du conseil municipal (26 novembre 1991-29 juin 1993).	1991-1993
1W6	Registre des délibérations du conseil municipal (6 juillet 1993-14 mars 1995).	1993-1995
1W7	Registre des délibérations du conseil municipal (14 mars 1995-21 octobre 1996).	1995-1996
1W8	Registre des délibérations du conseil municipal (21 octobre 1996-20 octobre 1998).	1996-1998
1W9	Registre des délibérations du conseil municipal (5 novembre 1998-8 juin 2000).	1998-2000
1W10	Registre des délibérations du conseil municipal (8 juin 2000-14 décembre 2001).	2000-2001
1W11	Registre des délibérations du conseil municipal (14 décembre 2001-10 septembre 2003).	2001-2003
1W12	Registre des délibérations du conseil municipal (10 septembre 2003-30 mars 2005).	2003-2005
1W13	Registre des arrêtés du maire (22 novembre 1984-19 janvier 1987).	1984-1987

1W14	Registre des arrêtés du maire (11 février 1987-10 mars 1989).	1987-1989
1W15	Registre des arrêtés du maire (17 mars 1989-4 juillet 1991).	1989-1991
1W16	Registre des arrêtés du maire (8 juillet 1991-2 juillet 1993).	1991-1993
1W17	Registre des arrêtés du maire (6 juillet 1993-11 janvier 1995).	1993-1995
1W18	Registre des arrêtés du maire (11 janvier 1995-25 juillet 1996).	1995-1996
1W19	Registre des arrêtés du maire (26 juillet 1996-28 juillet 1998).	1996-1998
1W20	Registre des arrêtés du maire (28 juillet 1998-26 janvier 2000).	1998-2000
1W21	Registre des arrêtés du maire (26 janvier 2000-20 juin 2001).	2000-2001
1W22	Registre des arrêtés du maire (26 juin 2001-9 janvier 2003).	2001-2003
1W23	Registre des arrêtés du maire (17 janvier 2003-25 mars 2004).	2003-2004
1W24	Registre des arrêtés du maire (26 mars 2004-8 février 2005).	2004-2005
1W25	Registre des arrêtés du maire (10 février 2005-9 décembre 2005).	2005
1W26	Registre des arrêtés du maire en matière de police (19 juin 1995-24 juillet 2001).	1995-2001
1W27	Registre des arrêtés du maire en matière de police (25 juillet 2001-14 septembre 2004).	2001-2004
1W28	Réunion du conseil municipal : comptes rendus.	1983-2000
1W29	Réunion du bureau municipal : comptes rendus.	1992-1995

1W30	Affaires suivies par le maire. <i>Communicable en 2027</i>	1992-1996
1W31	Affaires suivies par le maire. <i>Communicable en 2035</i>	1997-2004
1W32	Redécoupage de la carte cantonale, recours devant le Conseil d'Etat : dossier de contentieux. <i>Communicable en 2092</i>	1991
1W33	Affaire Maire : dossier de contentieux. <i>Communicable en 2099</i>	1984-1998
1W34	Affaire Bel Ameublement : dossier de contentieux. <i>Communicable en 2101</i>	1990-2000
1W35	Dossiers de contentieux impliquant la commune. <i>Communicable en 2101</i>	1990-2000
1W36	Affaires Gavazzi et Boromat : dossiers de contentieux. <i>Communicable en 2104</i>	1992-2003
1W37	Affaires Drap et Nemis : dossiers de contentieux. <i>Communicable en 2107</i>	2000-2006
1W38	Syndicat intercommunal des 4 cantons : délibérations du conseil municipal, arrêtés préfectoraux, comptes rendus de réunion, correspondance. [le syndicat a été dissout en 1996 et la compétence Assainissement a été intégrée au SIVOM "Entre Vène et Mosson"]	1990-1996

- 1W39 SIVOM "Entre Vène et Mosson". - Projet de transformation en Communauté de communes : délibérations des conseils municipaux des communes membres, comptes rendus de réunion, documentation ; opposition au préfet et District de Montpellier au sujet de l'adhésion des communes de Cournonsec et Cournonterral au District de Montpellier : dossier de contentieux, étude des incidences financières du départ de Cournonsec et Cournonterral sur le SIVOM "Entre Vène et Mosson". 1991-1996
- Communicable en 2097*
- 1W40 Création de la communauté d'agglomération de Montpellier : dossier de présentation, articles de presse, délibérations du conseil municipal, documentation, correspondance. 1999-2000
- 1W41 Inventaire communal de l'INSEE (1988 , 1998). Inventaire du mobilier et du matériel de la commune : procès-verbal de récolement, listes, convention avec le conseil général de mise à disposition du cadastre napoléonien numérisé. 1988-2006
- 1W42 Cérémonies publiques et commémorations : dossiers d'organisation, discours. 1983-1994
- 1W43 Communication : bulletins d'informations municipales. 1983-1990
- 1W44 Communication : bulletins d'informations municipales, procédure de dépôt légal du périodique "l'Echo lavérunois" (1995). 1991-2003
- 1W45 Communication : revue de presse du Midi Libre. 1983-1999
- 1W46 Communication : parutions municipales pour la promotion de la ville, notamment les livres "Lavérune : un village en terre d'oc" et "Lavérune, album de famille", ébauches. 1997-2000
- 1W47 Association du personnel communal : cahier des délibérations, statuts, journal officiel, correspondance. 1981-1990

Communicable en 2021

2W - Administration générale, état civil, élections

Administration générale

2W1 Recensement de la population : feuilles récapitulatives, bordereaux de district. 1980-1999

Communicable en 2030

2W2 Police municipale : rapports de contravention, procès-verbaux de constat, correspondance. 1983-1990

Communicable en 2021

2W3 Viticulture. – Déclaration de récolte ou de stock de vin : relevés individuels (1983, 1989-2003). 1983-2003

Communicable en 2034

2W4 Chasse : demandes de visas et de validations du permis de chasser. 1997-2000

Communicable en 2031

2W5 Calamités agricoles et catastrophes naturelles : arrêtés, fiches d'expertise de sinistre, déclarations de dommages, listes nominatives des demandeurs, photographies. 1987-1998

Communicable en 2029

2W6 Calamités agricoles et catastrophes naturelles : arrêtés, fiches d'expertise de sinistre, déclarations de dommages, listes nominatives des demandeurs, photographies. 1999-2003

Communicable en 2034

2W7 Nettoyage et déboisement de la Mosson (concours occasionnel de la DDAF) : délibérations du conseil municipal, comptes rendus de réunion, correspondance. 1985-1987

Etat civil

2W8 Registre des actes de naissance, mariage et décès. 1978-1987

Communicable en 2088

2W9	Registre des actes de naissance, mariage et décès. <i>Communicable en 2093</i>	1988-1992
2W10	Registre des actes de naissance, mariage et décès. <i>Communicable en 2098</i>	1993-1997
2W11	Table décennale des actes de naissance, mariage et décès. <i>Communicable en 2023</i>	1983-1992
2W12	Table décennale des actes de naissance, mariage et décès. <i>Communicable en 2033</i>	1993-2002
Elections politiques		
2W13	Listes électorales générales. <i>Communicable en 2034</i>	1985-2003
2W14	Référendums portant sur le statut de la Nouvelle-Calédonie (1988), sur le traité de Maastricht (1992), sur le quinquennat (2000) et sur la constitution européenne (2005) : procès-verbaux des opérations électorales, listes des délégués et assesseurs, listes d'émargement. <i>Communicable en 2036</i>	1988-2005
2W15	Elections européennes : procès-verbaux des opérations électorales, listes des délégués et assesseurs, listes d'émargement (2004). <i>Communicable en 2035</i>	1984-2004
2W16	Elections présidentielles : procès-verbaux des opérations électorales, listes des délégués et assesseurs, listes d'émargement. <i>Communicable en 2033</i>	1988-2002
2W17	Elections législatives : procès-verbaux des opérations électorales, listes des délégués et assesseurs, listes d'émargement. [les listes d'émargement sont manquantes pour 1986, 1993 et 1997] <i>Communicable en 2033</i>	1986-2002

- | | | |
|---|--|-----------|
| 2W18 | Elections sénatoriales : procès-verbaux des opérations électorales.

<i>Communicable en 2029</i> | 1989-1998 |
| 2W19 | Elections régionales : procès-verbaux des opérations électorales, listes des délégués et assesseurs, listes d'émargement.
[Seul le procès-verbal a été retrouvé pour l'élection de 1986]

<i>Communicable en 2035</i> | 1986-2004 |
| 2W20 | Elections cantonales : procès-verbaux des opérations électorales, listes des délégués et assesseurs, listes d'émargement.
[les listes d'émargement sont manquantes pour les élections de 1994 et 2001]

<i>Communicable en 2032</i> | 1988-2001 |
| 2W21 | Elections municipales : procès-verbaux des opérations électorales, listes des délégués et assesseurs, dossier de propagande, listes d'émargement (1989-2001), listes d'émargement au référendum communal du 25 novembre 2001 portant sur l'adhésion de la commune à la communauté d'agglomération de Montpellier et à la communauté de communes "Entre Vène et Mosson".

<i>Communicable en 2032</i> | 1983-2001 |
| Elections socio professionnelles | | |
| 2W22 | Elections à la Chambre d'agriculture de l'Hérault : procès-verbaux des opérations de l'assemblée électorale.

<i>Communicable en 2026</i> | 1983-1995 |
| 2W23 | Elections à la Chambre de métiers de l'Hérault : listes électorales.

<i>Communicable en 2026</i> | 1983-1995 |
| 2W24 | Election des membres des conseils d'administration des organismes de sécurité sociale : procès-verbaux des opérations électorales, liste des délégués.

<i>Communicable en 2014</i> | 1983 |
| 2W25 | Elections des délégués à la Mutualité sociale agricole : listes des électeurs (1994, 2001), procès-verbaux des opérations électorales.

<i>Communicable en 2032</i> | 1984-2001 |

2W26 Elections aux Tribunaux paritaires des baux ruraux : listes des électeurs, procès-verbaux des opérations électorales. 1983-2002

Communicable en 2033

2W27 Elections prud'homales : liste électorale (1987), procès-verbaux des opérations électorales, listes des délégués, listes d'émargement. 1987-2002

Communicable en 2033

3W - Personnel communal

3W1 Avancement : tableaux récapitulatifs. 1983-1993

Communicable en 2024

3W2 CAP, CTP, élections des représentants du personnel : listes des électeurs (1983, 2001). 1983-2001

Communicable en 2032

3W3 Recrutement : dossiers de candidatures, tableaux récapitulatifs. 1993-2001

Communicable en 2102

3W4 Bilan social. 1997-2004

Communicable en 2035

Gestion des carrières

3W5 Agents titulaires partis avant 2006 : dossiers individuels (A-Be). [Agents nés entre 1937 et 1965] 1975-2000

Communicable en 2086

3W6 Agents titulaires partis avant 2006 : dossiers individuels (Bl-H). [Agents nés entre 1927 et 1964] 1957-2005

Communicable en 2085

- | | | |
|------|--|-----------|
| 3W7 | Agents titulaires partis avant 2006 : dossiers individuels (L-M).
[Agents nés entre 1949 et 1952]

<i>Communicable en 2073</i> | 1982-2001 |
| 3W8 | Agents titulaires partis avant 2006 : dossiers individuels (P-V).
[Agents nés entre 1939 et 1958]

<i>Communicable en 2079</i> | 1973-2001 |
| 3W9 | Agents non titulaires partis avant 2006 : dossiers individuels
et bulletins de salaire (A-D).
[Agents nés entre 1955 et 1985]

<i>Communicable en 2106</i> | 1982-2005 |
| 3W10 | Agents non titulaires partis avant 2006 : dossiers individuels
et bulletins de salaire (E-K).
[Agents nés entre 1949 et 1985]

<i>Communicable en 2106</i> | 1992-2005 |
| 3W11 | Agents non titulaires partis avant 2006 : dossiers individuels
et bulletins de salaire (L-P).
[Agents nés entre 1934 et 1985]

<i>Communicable en 2106</i> | 1989-2004 |
| 3W12 | Agents non titulaires partis avant 2006 : dossiers individuels
et bulletins de salaire (Q-W).
[Agents nés entre 1922 et 1985]

<i>Communicable en 2106</i> | 1983-2005 |
| 3W13 | CES et CEC : dossiers individuels et bulletins de salaire (A-Bo).
[Agents nés entre 1947 et 1980]

<i>Communicable en 2101</i> | 1993-2004 |
| 3W14 | CES et CEC : dossiers individuels et bulletins de salaire (Br-G).
[Agents nés entre 1952 et 1985]

<i>Communicable en 2105</i> | 1994-2004 |

3W15	CES et CEC : dossiers individuels et bulletins de salaire (L-P). [Agents nés entre 1946 et 1982] <i>Communicable en 2103</i>	1993-2005
3W16	CES et CEC : dossiers individuels et bulletins de salaire (Q-Z). [Agents nés entre 1958 et 1981] <i>Communicable en 2102</i>	1993-2004
3W17	Emplois jeunes : dossiers individuels et bulletins de salaire. [Agents nés entre 1969 et 1979] <i>Communicable en 2100</i>	1998-2005
3W18	Emplois saisonniers : dossiers individuels et bulletins de salaire. <i>Communicable en 2156</i>	2003-2005
3W19	Contentieux de personnel (affaire Nelly Ruiz) : rapports, comptes rendus d'audience, jugements du Tribunal administratif, correspondance. <i>Communicable en 2104</i>	1994-2003
3W20	Contentieux de personnel (affaire Nelly Ruiz) : dossier médical, dossier de mise à la retraite pour invalidité. <i>Communicable en 2152</i>	1997-2001
Rémunération		
3W21	Versement des cotisations sociales : déclarations annuelles des salaires, bordereaux récapitulatifs. <i>Communicable en 2125</i>	1982-2004
3W22	Registres des traitements et salaires. <i>Communicable en 2108</i>	1983-1987
3W23	Livres de paie. [manque le livre de paie de 2003] <i>Communicable en 2126</i>	2000-2005

3W24	Bulletins de salaire. <i>Communicable en 2048</i>	1987
3W25	Bulletins de salaire. <i>Communicable en 2052</i>	1988-1991
3W26	Bulletins de salaire. <i>Communicable en 2055</i>	1992-1994
3W27	Bulletins de salaire. <i>Communicable en 2057</i>	1995-1996
3W28	Bulletins de salaire. <i>Communicable en 2058</i>	1997
3W29	Bulletins de salaire. <i>Communicable en 2059</i>	1998
3W30	Bulletins de salaire. <i>Communicable en 2060</i>	1999
3W31	Bulletins de salaire. <i>Communicable en 2061</i>	2000
3W32	Bulletins de salaire. <i>Communicable en 2062</i>	2001
3W33	Bulletins de salaire. <i>Communicable en 2063</i>	2002
3W34	Bulletins de salaire. <i>Communicable en 2064</i>	2003

3W35 Bulletins de salaire. 2004
Communicable en 2065

3W36 Bulletins de salaire. 2005
Communicable en 2066

4W - Finances communales

Budgets et comptes

4W1 Budgets et comptes de la commune. 1983-1989

4W2 Budgets et comptes de la commune. 1990-1993

4W3 Budgets et comptes de la commune. 1994-1998

4W4 Budgets et comptes de la commune. 1999

4W5 Budgets et comptes de la commune. 2000

4W6 Budgets et comptes de la commune. 2001-2002

4W7 Budgets et comptes de la commune. 2003

4W8 Budgets et comptes des services de distribution d'eau potable et
d'assainissement. 1993-1997

4W9 Budgets et comptes du CCAS. 1990-1999

4W10 Budgets et comptes du CCAS. 2000-2005

4W11 Documents préparatoires au budget. [échantillonnage] 1988-1993
Communicable en 2024

4W12	Documents préparatoires au budget primitif. [échantillonnage] <i>Communicable en 2029</i>	1998
4W13	Documents préparatoires au budget supplémentaire et au compte administratif. [échantillonnage] <i>Communicable en 2029</i>	1998
4W14	Documents préparatoires au budget. [échantillonnage] <i>Communicable en 2034</i>	2003
Comptabilité		
4W15	Registres de comptabilité.	1983-1987
4W16	Fiches comptables et bordereaux-journaux des mandats et titres. [échantillonnage]	1988
4W17	Fiches comptables et bordereaux-journaux des mandats et titres. [échantillonnage]	1993
4W18	Bordereaux des mandats et titres.[échantillonnage]	1998-2003
4W19	Grand livre (1997-1998, 2000, 2002, 2004).	1997-2004
4W20	Registres d'inventaire, états de contrôle de l'actif, listes des biens. <i>Communicable en 2031</i>	1996-2000
4W21	Analyses financières de la commune.	1996-2003
Impôts		
4W22	Fiscalité directe locale : tableaux-affiches des impôts locaux, renseignements extraits des rôles généraux, états des bases partiellement ou temporairement exonérés dans le rôle, états de notification des taux d'imposition des quatre taxes directes locales, fiches analytiques, situations financières.	1983-2000

4W23	Taxe professionnelle : copies de la matrice générale. [l'année 1987 est manquante]	1983-1994
4W24	Taxe d'habitation et taxes additionnelles incorporées : copies de la matrice.	1985
4W25	Taxes foncières sur les propriétés bâties et non bâties : copie de la matrice (1985), récapitulation par nature de culture ou de catégorie de locaux (1986-1999).	1985-1999
4W26	Révision des évaluations cadastrales : liste des locaux.	1991
4W27	Commission communale des impôts directs : listes des commissaires, correspondance.	1983-1995

5W - Biens communaux

Travaux sur les bâtiments communaux

5W1	Cimetière. - Construction de caveaux (3 ^e tranche) : dossier de travaux (1983-1984) ; aménagements : dossier de travaux (1988).	1983-1988
5W2	Hôtel de ville, réfection des chutes et écoulements sanitaires : dossier de travaux.	1986-1987
5W3	Hôtel de ville, aménagements de locaux administratifs : dossier de travaux.	1987-1989
5W4	Aménagements intérieur et extérieur de l'église : dossier de travaux.	1989
5W5	Construction du complexe sportif, réalisation de la 1 ^e tranche (terrains de football et de tennis) : dossier d'acquisition de terrains, dossiers de travaux, photographies.	1983-1986
<i>Communicable en 2087</i>		
5W6	Construction du complexe sportif, réalisation de la 2 ^e tranche (vestiaires et station de pompage) : dossiers de travaux.	1984-1985

5W7	Construction du complexe sportif, réalisation de la 3 ^e tranche (plateau sportif et 3 ^e tennis) : dossier de travaux.	1985-1986
5W8	Construction du complexe sportif, réalisation de la 4 ^e tranche (logement de fonction, local technique, aire de jeux, escaliers et protections aux vestiaires-tribunes) : DCE.	1985-1988
5W9	Construction du complexe sportif, réalisation de la 4 ^e tranche : dossiers de travaux.	1987-1989
5W10	Construction du complexe sportif, réalisation d'aménagements : dossiers de travaux. <i>Terrain de tambourin et parking, Parking du terrain de compétition, Clôtures diverses, Plantations du forum, Acquisitions et couvertures des tribunes, Revêtement du sol sportif.</i>	1985-1991
5W11	Equipements sportifs, réalisation d'aménagements : dossiers de travaux. <i>Réalisation de la rampe de skate-board (1991), Réalisation de guichets au terrain de football (1992), Extension de la tribune du stade de football (1997), Remise en état des courts de tennis (1997).</i>	1991-1997
5W12	Aménagement du foyer du 3 ^e âge : dossier de travaux.	1989-1991
5W13	Projet d'aménagement de gîtes ruraux : APS. <i>Communicable en 2021</i>	1990
5W14	Construction et aménagements des ateliers municipaux : dossiers de travaux.	1989-1992
5W15	Extension des ateliers municipaux : dossier de travaux (1992-1995) ; aménagements de l'atelier-relais APEX : dossier de travaux (1996-1998).	1992-1998
5W16	Construction et aménagement de la maison de l'enfance : dossier de travaux, dossier de contentieux (1993-1995). <i>Communicable en 2096</i>	1992-1995
5W17	Réfection de la toiture du presbytère : dossier de travaux.	1992

5W18	Construction de la déchetterie : dossier de travaux.	1993
5W19	Aménagement de la salle polyvalente : dossier de travaux.	1993-1994
5W20	Aménagements de locaux associatifs : dossier de travaux.	1993-1994
5W21	Aménagement de la salle capitulaire : dossier de travaux.	1994
5W22	Groupe scolaire, réfection et aménagements : dossiers de travaux. <i>Amélioration acoustique (1988-1989), Construction d'un plateau sportif (1987-1991), Aménagement de sécurité (1994), Réfection des toitures terrasses (1997).</i>	1987-1997
5W23	Groupe scolaire, construction d'une salle de repos : dossiers de travaux, rapports de visites de sécurité.	1999-2000
5W24	Groupe scolaire, projet d'aménagement d'une bibliothèque et d'une salle d'enseignement des langues : dossier de présentation, délibérations du conseil municipal. <i>Communicable en 2034</i>	2003
5W25	Groupe scolaire, création d'une classe type Algeco : dossier de travaux.	2004
5W26	Construction de la maison des jeunes : dossier de travaux.	1998-1999
5W27	Création du centre de loisirs associé à l'école (CLAE) et d'un restaurant : APS-APD, dossier de marché.	1998-2001
5W28	Création du centre de loisirs associé à l'école (CLAE) et d'un restaurant : dossier de travaux.	1999
5W29	Travaux de maintenance de l'église paroissiale : dossiers de travaux, dossier de traitement, conservation et restauration des tableaux et cadres de l'église (2001).	1998-2001
5W30	Travaux d'aménagements de la mairie (hall d'entrée et salle d'accueil) : dossiers de travaux.	1999-2000

5W31	Réhabilitation du foyer rural : dossier de travaux.	2003-2004
5W32	Château des Evêques. - Réfection et aménagements : dossiers de travaux. <i>Réfection de la toiture et des combles (1987), Réfection des menuiseries en bois (1990), Réfection des toitures des dépendances (1990-1991), Réalisation d'une chaufferie et locaux annexes (1991-1993), Elagage des platanes du parc (1992 ; 1999) Mise en conformité et gros travaux de la salle italienne (1992-1993), Cour d'honneur (1994).</i>	1987-1999
5W33	Château des Evêques. - Réhabilitation des anciennes remises en salles de réunions et de lotos : APS, dossier de demande de permis de construire, DCE, dossier d'appel d'offres.	1999-2000
5W34	Château des Evêques. - Réhabilitation des anciennes remises en salles de réunions et de lotos : dossier de travaux, DOE.	1999-2001
5W35	Château des Evêques. - Réhabilitation et aménagement du parc et de ses abords, concours de maîtrise d'oeuvre : étude analytique et paysagère réalisée par l'équipe de recherche ARTOPOS (Ecole d'architecture de Marseille, 1997), programme, procédure de consultation, convocations du jury et de la commission technique, procès-verbaux d'ouverture des plis, rapport de présentation et projet de marché de maîtrise d'oeuvre.	1997-2001
5W36	Château des Evêques. - Réhabilitation et aménagement du parc et de ses abords : dossier de marché de maîtrise d'oeuvre.	2001-2005
5W37	Château des Evêques. - Réalisation du diagnostic historique et architectural : dossiers de consultation des architectes, dossiers de demandes de subventions. <i>Communicable en 2033</i>	2001-2002
5W38	Château des Evêques. - Consolidation de la façade Sud-Ouest : dossier de travaux.	2001-2006
5W39	Château des Evêques. - Aménagement de la médiathèque : dossiers de candidatures pour la mission de maîtrise d'oeuvre.	2004-2005

5W40 Château des Evêques. - Aménagement de la médiathèque : APS-APD, esquisse. 2005

5W41 Château des Evêques. - Projets de restauration : état des lieux général, devis, croquis. 1997-2000

Communicable en 2031

5W42 Travaux de réfection et d'aménagement des bâtiments communaux : dossiers de demandes de subventions. 1998-2002

Communicable en 2033

Gestion des biens communaux

5W43 Acquisitions, aliénations et échanges de biens communaux : actes notariés, procès-verbaux de délimitation, promesses de vente, correspondance. 1983-1998

Communicable en 2099

5W44 Bâtiments communaux : rapports de visites de sécurité. 1996-2003

Communicable en 2034

5W45 Bornages de biens communaux : procès-verbaux de délimitation, plans de bornage. 1991-2005

5W46 Désaffectation de locaux scolaires en vue de l'agrandissement des services administratifs municipaux : délibérations du conseil municipal, correspondance. 2000-2003

Communicable en 2034

6W - Voirie et réseaux divers

6W1 Intégration dans le domaine public communal des voiries des lotissements : délibérations du conseil municipal, dossier d'enquête publique, plans, actes notariés, correspondance. 1981-2004

Communicable en 2105

6W2 Acquisitions, cessions et échanges de parcelles pour l'aménagement de voiries communales : délibérations du conseil municipal, plans, actes notariés, correspondance. 1982-2005

Communicable en 2106

6W3 Déclassement de voirie du domaine privé au domaine public : délibérations du conseil municipal, plans, correspondance. 1999-2001

Communicable en 2032

Voirie

6W4 Création d'une piste cyclable et d'un chemin piétonnier entre Lavérune et Saint-Jean-de-Védas : délibérations du conseil municipal, plans, correspondance avec les propriétaires des parcelles concernées. 1984-1987

6W5 Aménagement du carrefour route de Saint-Georges/ CD 5 E 1 : projet, dossier de marché. 1987

6W6 Réalisation et installation de panneaux signalétiques dans le village : dossier de travaux. 1987-1989

6W7 Projet d'aménagement des chemins ruraux : APS. 1987-1990

Communicable en 2021

6W8 Pavage de l'impasse du Fossé : dossier de travaux. 1988-1989

6W9 Projet de modération des vitesses devant l'école du Centenaire et le complexe sportif : plans et propositions d'aménagement du Conseil général de l'Hérault. 1989

Communicable en 2020

6W10 Projet d'aménagement de l'impasse des Marronniers : APS, DCE. 1990

Communicable en 2021

6W11	<p>Projet d'aménagement de voiries : APS.</p> <p><i>Rue du Camp de Fabre, Impasse de la Piscine, Impasse Plein Soleil, Allée des Maoutouses, Rue des Glycines.</i></p> <p><i>Communicable en 2021</i></p>	1990
6W12	<p>Réfection des voiries du secteur sud : dossier de travaux.</p>	1990-1991
6W13	<p>Réfection des voiries du vieux village : dossier de travaux.</p>	1991
6W14	<p>Réfection de voirie (programme 1992) : dossier de travaux.</p>	1992
6W15	<p>Réfection de la place de la Mairie : dossier de travaux.</p>	1993-1994
6W16	<p>Projet d'aménagement du centre-village et notamment de la place de la République : plans, esquisses, photographies, comptes rendus de réunion, pétitions, correspondance.</p> <p><i>Communicable en 2027</i></p>	1986-1996
6W17	<p>Aménagement de la place de la République : dossier de travaux.</p>	1993-1997
6W18	<p>Réfection de voirie (programme 1994) : dossier de travaux.</p>	1994
6W19	<p>Aménagement du carrefour RD 5, avenue des Serres, avenue de la Mosson, boulevard de la Mairie : dossier de travaux.</p>	1994-1996
6W20	<p>Projet de mise à 2x2 voies de la RD 5 entre le carrefour RD 132/ RD 5 et le giratoire de Lavérune par le Conseil général de l'Hérault : plans APD, projets, dossier d'enquête publique, procès-verbal de réunion de concertation de mise en compatibilité du POS. Destruction de l'ancien pont sur la Mosson : correspondance entre la commune, les associations de sauvegarde du patrimoine et le conseil général (1995-1999).</p> <p><i>Communicable en 2030</i></p>	1994-1999
6W21	<p>Aménagement d'un carrefour giratoire sur la RD 5 : DCE.</p>	1999

6W22	Réfection de trottoirs au lotissement communal : dossiers de travaux.	1998
6W23	Aménagement de la voirie et des abords du carrefour du Château : dossier de travaux.	1998-1999
6W24	Aménagement du carrefour du Château (éclairage public et feux tricolores) : dossier de travaux.	1999
6W25	Travaux d'aménagement paysager du complexe sportif, de la place Pierre Lavène et du square de la rue Neuve : dossier de marché.	1999-2000
6W26	Réfection d'allées piétonnes et de trottoirs : DCE, dossier d'appel d'offres.	1999
	<i>Communicable en 2030</i>	
6W27	Réfection des voies communales : dossier de travaux.	2000-2001
6W28	Réfection des voies communales : dossier de travaux.	2001
6W29	Entretien des voies communales : dossier de marché.	2002
6W30	Aménagement de la voirie communale : DCE, dossier de marché.	2003
6W31	Aménagement de l'avenue de la Mosson : APS, correspondance.	1999-2000
	<i>Communicable en 2031</i>	
6W32	Aménagement de l'avenue de la Mosson (entre l'avenue du Colonel Guizard et la rue de la Chicanelle) : dossier de travaux.	2000-2001
6W33	Aménagement de l'avenue de la Mosson (entre l'avenue du Colonel Guizard et l'avenue des Serres) : dossier de travaux.	2001-2002
Réseaux divers		
6W34	Assainissement de la commune, 5 ^e et 6 ^e tranches (secteur du complexe sportif) : dossiers de travaux.	1983-1987

6W35	Assainissement et adduction d'eau potable de la rue des Abîmes : dossier de travaux.	1987
6W36	Aménagement du centre du village, renforcement du réseau d'eau potable et assainissement : dossiers de travaux.	1989-1992
6W37	Renforcement des réseaux rue de l'Hermitte : DCE.	1992
6W38	Collecteurs d'eau pluviale. - Réalisation d'un collecteur principal de la zone NA et de l'AFU : DCE, dossier de règlement (1983-1984). Réalisation d'un collecteur pluvial exutoire rue du Stade : APS, DCE.	1984-1992
6W39	Projet d'extension de la station d'épuration : APS, DCE, plans, étude diagnostic des réseaux d'eaux usées et d'eaux pluviales.	1991-1995
6W40	Construction de la station d'épuration par le SIVOM "Entre Vène et Mosson" : rapports et études de faisabilité, copies du marché, comptes rendus de réunions de chantier, correspondance.	1991-2002
6W41	Projet d'évacuation des eaux pluviales de l'avenue du Moulin de Tourtorel - rue du Stade : APS.	1992
	<i>Communicable en 2023</i>	
6W42	Aménagement de l'avenue du Moulin de Tourtorel (voirie et pluvial) : étude de faisabilité technique.	2000-2001
6W43	Mise en place d'un réseau pluvial sur l'avenue du Moulin de Tourtorel : dossier de travaux.	2004-2005

Eclairage public

6W44	Projet d'éclairage public sur l'avenue du Château (entre le lotissement Lasséderon et le château d'eau) : DCE.	1988
6W45	Etude du réseau d'éclairage public (compétence déléguée au SIVOM "Entre Vène et Mosson").	1995

6W46 Concession pour le service public de la distribution d'énergie électrique : projet de charte de partenariat avec EDF, cahier des charges, correspondance. 1997

Communicable en 2028

6W47 Amélioration et extension du réseau d'éclairage public : dossier de travaux. 1998-1999

7W - Action sociale, enseignement et loisirs

Action sociale

7W1 Dossiers individuels de demandes de RMI (copies). 1995-2004

Communicable en 2065

7W2 Repas et festivités offerts au 3^e âge : dossiers d'organisation. 2002-2003

Enseignement

7W3 Fonctionnement du service Enfance-Jeunesse : organigramme, projets d'action, contrats Temps Libre et Enfance, comptes d'exploitation, correspondance avec la CAF. 1994-2001

7W4 Fonctionnement de la Maison de l'enfance (crèche et halte-garderie) : règlements intérieurs successifs, contrats Temps Libre et Enfance, conventions CAF, bilans de fin de contrat, correspondance. 1993-2002

7W5 Fonctionnement du CLAE : règlement intérieur, projets pédagogiques et éducatifs, bilans de fin de contrat Temps Libre et Enfance. 1999-2002

Loisirs

7W6 Manifestations culturelles : dossiers d'organisation, affiches, documentation. 2000-2004

8W - Urbanisme

8W1	Commission d'urbanisme : comptes rendus.	1983-1989
8W2	Commission d'urbanisme : comptes rendus.	1990-2000
8W3	Projets de préemption urbaine non aboutis : dossiers préparatoires, extraits du plan cadastral, rapports de motivation, correspondance. <i>Communicable en 2032</i>	1986-2001
8W4	DIA.	1995-2001
8W5	Exploitation d'une casse automobile sur le territoire communal : dossier d'enquête publique. <i>Communicable en 2020</i>	1988-1989
8W6	Contentieux d'urbanisme : procès-verbaux de constat, avis d'audience, notifications de jugement, correspondance. <i>Communicable en 2090</i>	1983-1989
8W7	Contentieux d'urbanisme : procès-verbaux de constat, avis d'audience, notifications de jugement, correspondance. <i>Communicable en 2102</i>	1990-2001

Planification urbaine

8W8	Première révision du plan d'occupation des sols : dossier d'étude préalable notamment registre d'enquête publique, plans.	1982-1985
8W9	Modifications du plan d'occupation des sols : dossier d'étude préalable notamment registre d'enquête publique, plans.	1986-1988
8W10	Modification du plan d'occupation des sols.	1991-1992
8W11	Mise en révision du plan d'occupation des sols, procédure de concertation : délibérations du conseil municipal, comptes rendus de réunion, étude multi-critères, plans, correspondance.	1991-1994

8W12	Projet de POS révisé : dossier de présentation, règlement, plans, correspondance. <i>Communicable en 2024</i>	1993
8W13	Révision du POS, bilan de la concertation sur le passage de la zone INAA en IINA : délibérations du conseil municipal, comptes rendus, correspondance.	1995
8W14	Deuxième révision du plan d'occupation des sols : dossier d'enquête publique.	1995
8W15	Deuxième révision du plan d'occupation des sols : dossier de présentation, règlement, plans.	1995
8W16	Troisième révision du plan d'occupation des sols et modification du plan local d'urbanisme : dossier d'étude préalable notamment registre d'enquête publique, plans.	1996-2002
Opérations d'aménagement		
8W17	Création de logements HLM au Mas de la Farouch : plans, convention avec l'OPAC, dossier d'enquête publique et parcellaire, comptes rendus de réunions de chantier, correspondance.	1981-1985
8W18	Création de logements HLM au Mas de la Farouch : plans.	1983
8W19	Création du lotissement le Lasséderon : dossiers de travaux.	1984-1985
8W20	Remise en état des voiries du lotissement communal nord : dossier de travaux.	1986-1989
8W21	Zone professionnelle sud, création du lotissement "le Gua" : APS, APD, dossier de travaux, promesses de vente des parcelles.	1986-1990
8W22	Zone professionnelle sud, projet de desserte en eau potable et assainissement : APS, DCE, étude hydraulique, dossier de travaux..	1987-1989

8W23	Création d'un lotissement communal, extension village N-E (lieux-dits "Camp de Fabre" et "les Aires") : étude de faisabilité, plans, APS, dossier de consultation des architectes.	1990-1991
8W24	Création d'un lotissement communal, extension village N-E (lieux-dits "Camp de Fabre" et "les Aires") : dossier d'acquisition des terrains, actes notariés, registre d'enquête d'utilité publique, dossier d'enquête parcellaire. <i>Communicable en 2092</i>	1990-1991
8W25	Création du lotissement les Terrasses : dossier de travaux.	1991-1992
8W26	Lotissement les Terrasses : dossiers de contentieux opposant les propriétaires de certaines parcelles à la commune au sujet de la TVA appliquée à la vente des terrains à bâtir. <i>Communicable en 2096</i>	1991-1995
8W27	Lotissement les Terrasses, vente des parcelles : règlement, cahier des charges, sondages des candidatures, plans, actes notariés, correspondance. <i>Communicable en 2093</i>	1991-1992
8W28	Création de 7 logements PLA (Prêts locatifs Aidés) en centre-village : DCE, dossier de financement.	1993
8W29	Création de 7 logements PLA en centre-village : dossier de travaux.	1993-1995
8W30	Travaux de VRD, d'alimentation en gaz et d'électricité aux logements HLM : DCE. <i>Communicable en 2024</i>	1993
8W31	Création du lotissement du Jeu du Mail : dossier de demande de permis de lotir, plans.	1995
8W32	Réalisation des réseaux divers du lotissement le Square : dossier de travaux..	1999-2001

- | | | |
|------|---|-----------|
| 8W33 | Lotissement communal les Amandiers, attribution des lots :
procès-verbal de constat, règlement du tirage au sort pour
l'attribution des lots, candidatures, correspondance. | 2001-2002 |
| 8W34 | Domaine du pont de Barre. - Projet de création d'un complexe
touristique et de loisirs : dossier d'étude. | 1984 |

Communicable en 2015

INDEX

Abîmes (rue des)

6W35

ACQUISITION DOMANIALE

5W43, 6W2

ACTION SOCIALE

7W1-2

ADMINISTRATION COMMUNALE

1D1-12, 1W29-31, 1WE1-25, 2WE1-5

AGENT NON TITULAIRE

2K3, 3W9-16, 3W18

AGRICULTURE

2W25

AIDE MEDICALE

5Q3

AIDE SOCIALE

1Q1-5

ALIENATION DOMANIALE

5W43, 6W2

Amandiers (lotissement les)

8W33

AMENAGEMENT DU TERRITOIRE

8W8-16

ARMEE

2H1-3, 3H1

ARRONDISSEMENT

1K10

ASSOCIATION

1W47, 5W20

ASSOCIATION CULTUELLE

1P1

ASSURANCE SOCIALE

5Q1-2

Ateliers municipaux

5W14-15

BATIMENT ADMINISTRATIF

1WE68, 5W46

BAUX RURAUX

1K15, 2W26

Bellières (lotissement)

T4

Bertaina-Feral (lotissement)

T4

Bourrat-Courtial (lotissement)

T4

Bureau d'aide sociale

1Q5

Bureau de bienfaisance

1Q1-4

CADASTRE

1G1-12

Caisses d'assurances sociales et d'allocations familiales

1K16

CALAMITE AGRICOLE

2W5-6, 3F8

Camp de Fabre (rue du)

6W11

CANALISATION

1O7-8

CANTON

1W32

CATASTROPHE NATURELLE

2W5-6

CD 5E

1O6, 6W5

CD n°5

1O5

CENTRE DE LOISIRS

5W27-28, 8W34

CEREMONIE PUBLIQUE

1P2, 1W42

CGC n°5

1O4

CHAMBRE CONSULAIRE

1K13, 2W22-23

Chambre d'agriculture de l'Hérault

2W22

Chambre de commerce et d'industrie de Montpellier

1K13

Chambre de métiers de l'Hérault

1K14, 2W23

CHASSE

2W4

Château (avenue du)

6W44

Château (carrefour du)

6W23-24

Château de Lavérune

1M7, 1N2, 1O2, 2R1, T3

Château des Evêques

1WE70, 1WE72, 1WE74, 5W32-41

CHEMIN RURAL

1O3-4, 6W7

Chicanelle (rue de la)

6W32

CIMETIERE

2M4-6, 5W1

CLAE

5W27-28, 7W5

Colonel Guizard (avenue du)

6W32-33

COMMEMORATION

1M8, 1W42

COMPAGNIE D'ASSURANCES

1WE26, 2WE6-7

Complexe sportif

1WE72, 5W5-10, 6W9, 6W25, 6W34

COMPTABILITE PUBLIQUE

1L1-6, 1Q5, 1WE44-46, 1WE57-58, 1WE62, 1WE66-67, 1WE73, 1WE75, 2L1-2,
2WE8-13, 2WE15, 4W1-10, 4W15-21

CONSEIL MUNICIPAL

1D1-12, 1W1-12, 1W28

CONSEILLER MUNICIPAL

1K11

CONSTRUCTION

1G12

CONTENTIEUX

1W32-37, 3W19-20, 4D1, 8W6-7, 8W26

CONTRIBUTIONS INDIRECTES

1G16

Croix (rue de la)

1WE81

CULTE

1P2

CYCLOTOURISME

1WE81, 6W4

DECES

1H3

DECHARGE PUBLIQUE

5I6

Déchetterie

5W18

DEPENSE D'INVESTISSEMENT

1WE47-48

DEPENSE DE FONCTIONNEMENT

1WE49-56, 1WE59-61

DETTE PUBLIQUE

3L1

Deves (chemin du)

1O4

DISTRIBUTION DE GAZ

1WE82

DISTRIBUTION ELECTRIQUE

1WE82, 2O2, 6W44-47

Domaine du pont de Barre

8W34

DOMAINE PUBLIC

6W1, 6W3

DOMMAGES DE GUERRE

4H4

DONS-ET-LEGS

1P1

EAU POTABLE

1O7-8, 3D3, 5I3

ECOLE

1M1, 1M3, 4H4, 4M1-6

Ecole du Centenaire

6W9

EDIFICE CULTUEL

2M2

Eglise

5W4, 5W29

ELECTEUR

1K1-4

ELECTION CANTONALE

1K10, 2W20

ELECTION EUROPEENNE

1K6, 1WE28, 2W15

ELECTION LEGISLATIVE

1K9, 2W17

ELECTION MUNICIPALE

1K11, 2W21

ELECTION POLITIQUE

1WE29-32, 2W13

ELECTION PRESIDENTIELLE

1K7, 2W16

ELECTION PROFESSIONNELLE

1K12-15, 2W22-23, 2W26-27, 3W2

ELECTION REGIONALE

1WE28, 2W19

ELECTION SENATORIALE

1K8, 2W18

ELECTION SOCIALE

1K16, 2W24-25

EMPLOI DES JEUNES

3W17

EQUIPEMENT SOCIO CULTUREL

1N2

ESPACE VERT

1M7, 2R1, 5W35-36, T3

ETABLISSEMENT D'ENSEIGNEMENT

1M1, 4M5-6

ETABLISSEMENT RECEVANT DU PUBLIC

1M7

ETAT CIVIL

1S1, 2W8-12, E1-47

ETRANGER

2I1

Fillet (lotissement)

T4

FINANCES COMMUNALES

1L1-7, 1WE43, 1WE63, 4W1-7, 4W11-14

FINANCES PUBLIQUES

4W8-10

FISCALITE

1G13, 2L2, 4W22

FONCTIONNAIRE DE L'ETAT

1G13

FONCTIONNAIRE TERRITORIAL

2K1-3, 3W5-8

Fossé (impasse du)

6W8

FOURNITURE SCOLAIRE

1R2

FOYER

1M7

Foyer du 3ème âge

5W12

FOYER RURAL

5M4-5, 5W31

Foyer rural

1WE69

Froment (lotissement)

T4

Garde nationale

3H1

GITE RURAL

5W13

Glycines (rue des)

6W11

Gousses (chemin des)

1O4

GRELE

3F8

Groupe scolaire

1WE71, 5W22-25

Gua (lotissement le)

8W21

GUERRE

4H1-4

Guizard-Prunet (lotissement)

T4

HABITAT INSALUBRE

5I2

HABITATION A LOYER MODERE

8W17-18, 8W30

Hermite (rue de l')

6W37

HOTEL DE VILLE

1M1-3, 5W2-3, 5W30

HYDROCARBURE

5I1

Immeuble "le village"

2L1

IMMOBILIER

1S1

IMPOTS LOCAUX

4W26-27

INSTALLATION SPORTIVE

1M7, 5M1-3, 5W11

INSTITUTEUR

1R1

Jeu du Mail (lotissement le)

8W31

JEUNE

7W3

Lasséderon (lotissement le)

8W19

Lavoir (chemin du)

1O4

LIGNE DE CHEMIN DE FER

2O1

Locaux associatifs

5W20

LOGEMENT

8W28-29

LOGEMENT SOCIAL

8W17-18, 8W30

LOTISSEMENT

T3-14, 6W1, 6W22, 8W19-20, 8W23-27

MAIRE

2D1-5, 1W13-27, 1W30-31

Mairie (boulevard de la)

6W19

Mairie (place de la)

6W15

Maison de l'enfance

5W16, 7W4

MAISON DES JEUNES

5W26

MANIFESTATION CULTURELLE

7W6

Maoutouses (allée des)

1O4, 6W11

Marronniers (impasse des)

6W10

Mas de la Farouch

1WE69, 5W13-15, 5W31, 8W17-18, 8W30

Mas du Lepot (carrefour du)

1WE77

MEDIATHEQUE

5W39-40

Montbazin

2O1

Montpellier

2O1

Montpellier Agglomération

1W40, 2W21, 2WE17-19

MONUMENT HISTORIQUE

2R1

Mosson

2W7, 6W20

Mosson (avenue de la)

1WE81, 6W19, 6W31-33

Moulin de Tourtorel (avenue du)

1WE78-80, 6W41-43

Mutualité sociale agricole

1K16, 2W25

NATURALISATION

2I1

Neuve (square de la rue)

6W25

OLEAGINEUX

3F7

OPERATION D'URBANISME

8W3

ORDURES MENAGERES

1WE65

ORGANISME DE SECURITE SOCIALE

1K16

PERSONNE AGEE

1M7, 7W2

PERSONNEL

1W47, 1WE33-35, 1WE42, 3L2-3, 3W1-4, 3W19-20

Pierre Lavène (place)

1O2, 6W25

Piscine (impasse de la)

6W11

Plein soleil (impasse)

6W11

POIDS-ET-MESURES

1M5

POLICE

1W26-27

POLICE MUNICIPALE

2W2

POSTE

1M1, 1M4

PRESBYTERE

2M1, 4H4, 5W17

PRESTATION FAMILIALE

5Q4-5

PRISE D'EAU

1O8

PRODUCTION AGRICOLE

3F1-5, 3F7

PROPRIETE PUBLIQUE

1M6, 1N1-2, 1R2, 1W41, 2L1, 2M1, 2M3, 2WE14, 3D1, 5W42-45

PRUD'HOMME

2W27

PUPILLE DE LA NATION

1R3

RAVITAILLEMENT

4H3

RD 132

6W20

RD 5

1WE81, 6W19-21

RECENSEMENT DE LA POPULATION

1F1, 2W1

REFERENDUM

1K5, 1WE28, 2W14, 2W21

REFUGIE DE GUERRE

4H1

RELATIONS PUBLIQUES

1W43-46, 3D2

REMUNERATION

1WE36-41, 3L2-3, 3W9-18, 3W21-36

République (place de la)

6W16-17

REQUISITION DE LOGEMENT

2H1

ROUTE DEPARTEMENTALE

1O5-6

Saint-Georges (route de)

6W5

Saint-Peyre (pont de)

1O6

Salle capitulaire

5W21

Salle polyvalente

5W19

SDEI

1O11

SECURITE SOCIALE

2W24

Serres (avenue des)

6W19, 6W33

SERVICE NATIONAL

1H1-2

SIAE des communes du Bas-Languedoc

3D3

SIGNALISATION ROUTIERE

6W6

SIVOM "Entre Vène et Mosson"

1W39, 2W21, 2WE20

SOCIETE MUTUALISTE

4Q1

Square (lotissement le)

8W32

Stade (rue du)

6W38, 6W41

Station d'épuration

6W39-40

SYNDICAT INTERCOMMUNAL

3D3

Syndicat intercommunal des 4 cantons

1W38

TAXE D'HABITATION

1G15-17, 1G20, 4W24

TAXE FONCIERE

1G12, 1G14-18, 1G21, 4W25

TAXE PROFESSIONNELLE

1G19, 4W23

TAXE SUR LE CHIFFRE D'AFFAIRES

1WE64

TELEGRAPHE

2O3

TELEPHONE

2O3

Terrasses (lotissement les)

8W25-27

TOURISME

8W34

TRAITEMENT DES EAUX USEES

1O9-12, 5I4, 6W34-36, 8W22

TRANSPORT DE CORPS

1WE27

Tribunal de commerce de Montpellier

1K12

Tribunaux paritaires des baux ruraux

1K15, 2W26

URBANISME

T1-2, 8W1-2, 8W4

VACCINATION

5I5

Vedel (lotissement)

T4

VEHICULE AUTOMOBILE

8W5

VICTIME DE GUERRE

4H1

VIE RELIGIEUSE

1P3

VITICULTURE

3F1-6, 4H2, 2W3

VOIE COMMUNALE

1O1-4, 1WE76, 6W1, 6W3-4, 6W11-14, 6W16, 6W18, 6W22, 6W26-30, 6W47, 8W20

ZONE D'ACTIVITES

8W21-22

ZONE D'AMENAGEMENT

T15

TABLE DES ABREVIATIONS ET TERMES SPECIALISES

A	Autoroute
ANIL	Agence Nationale pour l'Information et le Logement
ANPE	Agence Nationale pour l'Emploi
APD	Avant-Projet Définitif
APS	Avant-Projet Sommaire
ASA	Association Syndicale Autorisée
ASSEDIC	ASSociation pour l'Emploi Dans l'Industrie et le Commerce
BAS	Bureau d'Aide Sociale
<i>Brevette</i>	Résumé du compoix (d'où l'appellation) qui indique les mutations de propriétés pour une courte période. Les greffiers préfèrent parfois confectionner une brevette au lieu de tenir à jour l' <i>usuel</i> du compoix.
CADA	Commission d'Accès aux Documents Administratifs
CAF	Caisse d'Allocation Familiale
CAP	Commission Administrative Paritaire
CCAP	Cahier des Clauses Administratives Particulières
CCAS	Centre Communal d'Action Sociale
CCTP	Cahier des Clauses Techniques Particulières
CD	Chemin Départemental
CEC	Contrat Emploi Consolidé
CEPRACO	CEntre méridional de PRomotion de l'AGriculture par la COopération
CES	Contrat Emploi Solidarité ou Collège d'Enseignement Secondaire
CFDT	Confédération Française Démocratique du Travail
CFTC	Confédération Française des Travailleurs Chrétiens
CGT	Confédération Générale du Travail
CIC	Chemin d'Intérêt Commun
CNFPT	Centre National de la Fonction Publique Territoriale
CNIL	Commission Nationale Informatique et Libertés
CNRACL	Caisse Nationale de Retraite des Agents des Collectivités Locales
<i>Communauté d'habitants</i>	Plus petite division territoriale et administrative de l'Ancien Régime, ancêtre direct de la commune actuelle.
<i>Compoix</i>	Cadastre des biens-fonds d'une communauté sous l'Ancien Régime où est présentée la liste des propriétaires et de leurs propriétés ainsi que l'estimation foncière de chaque terre et bâtiment. Lors de la confection d'un compoix, deux volumes sont rédigés : la matrice et l' <i>usuel</i> . La <i>matrice</i> est conservée dans les archives telle quelle pour servir de témoin ; l' <i>usuel</i> est tenu à jour des mutations qui affectent les propriétés.
<i>Conseil politique</i>	Assemblée secondant les consuls dans la répartition de la taille entre les habitants d'une communauté ; elle est constituée traditionnellement des consuls sortant de charge et de conseillers cooptés.
<i>Consuls</i>	Administrateurs particuliers placés à la tête d'une communauté d'habitants et élus chaque année.
COTOREP	Commission Technique d'Orientation et de Reclassement Professionnel

<i>Couratage</i> ou <i>courretage</i>	Droit seigneurial à l'origine perçu sur les transactions marchandes que les communauté ont racheté et qu'elles afferment à un particulier.
CPA	Cessation Progressive d'Activité
CPAM	Caisse Primaire d'Assurance Maladie
CR	Chemin Rural
CRC	Chambre Régionale des Comptes
CSG	Contribution Sociale Généralisée
CTP	Comité Technique Paritaire
CU	Certificat d'Urbanisme
CVO	Chemin Vicinal Ordinaire
DADS	Déclaration Annuelle des Données Sociales
DCE	Dossier de Consultation des Entreprises
DOE	Dossier des Ouvrages Exécutés
DDASS	Direction Départementale de l'Action Sanitaire et Sociale
DDE	Direction Départementale de l'Équipement
DDT	Direction Départementale du Travail
DIA	Déclaration d'Intention d'Aliéner
DPU	Droit de Préemption Urbain
DRAC	Direction régionale des Affaires Culturelles
DT	Déclaration de Travaux
EDF	Electricité de France
EPS	Educations Physique et Sportive
FARL	Fonds d'Aide au Retard de Loyer
FFF	Fédération Française de Football
GDF	Gaz de France
<i>Greffier consulaire</i>	Secrétaire de l'administration d'une communauté d'habitants qui est chargé de dresser les rôles d'imposition, d'enregistrer les délibérations et de garder les archives.
HLM	Habitat à Loyer Modéré
IGN	Institut National Géographique
INSEE	Institut National de la Statistique et des Etudes Economiques
IRCANTEC	Institution de Retraites des Collectivités, des Agents Non Titulaires de l'Etat et des Collectivités
JO	Journal Officiel
<i>Lieutenant de Maire</i>	Sous l'Ancien Régime, l'office de Lieutenant de Maire est une charge achetée à prix d'argent qui place son détenteur à la tête de la communauté d'habitants ou comme adjoint d'un <i>Maire</i> .
<i>Livre de taille, de capitation, d'imposition</i>	Liste nominative des contribuables dressée par les consuls.
<i>Maire</i>	Sous l'Ancien Régime, l'office de Maire est une charge achetée à prix d'argent qui place son détenteur à la tête de la communauté d'habitants.
<i>Mandassiette</i> ou <i>mande</i>	Ordonnance par laquelle les commissaires d'un diocèse mandent aux consuls d'une communauté d'asseoir, imposer et lever sur tous les contribuables les sommes qu'ils doivent supporter pour leur quotité.

<i>Milliaire</i>	Dépouillement du <i>compoix</i> , qui pour une année donnée, indique la somme que doivent payer les différents contribuables.
MSA	Mutualité Sociale Agricole
OMS	Office municipal des Sports
OPAH	Opération Programmée d'Amélioration de l'Habitat
ORSEC	Organisation Régionale des SECours
ORTF	Organisation de la Radio et de la Télévision Française
PACS	Pacte Civil de Solidarité
PAZ	Plan d'Aménagement de Zone
PDUC	Plan Directeur d'Urbanisme Communal
PDUI	Plan Directeur d'Urbanisme Communal
PIG	Programme d'Intérêt Général
PIL	Plan d'Insertion Locale
PMI	Protection Maternelle Infantile
POS	Plan d'Occupation des Sols
PSD	Prestation Spécifique Dépendance
<i>Préambule des impositions</i>	État détaillé des sommes qui doivent être imposées sur le terroir d'une communauté. Cet état est dressé par les consuls au vu de la <i>mande</i> .
PREFON	PREt aux FONctionnaires
PTT	Postes, Télégraphe, Téléphone
PUD	Plan d'Urbanisme Directeur
RD	Route Départementale
RMI	Revenu Minimum d'Insertion
RN	Route Nationale
RU	Renseignement d'Urbanisme
SACEM	Société civile des Auteurs, Compositeurs et Editeurs de Musique
SADH	Société d'Aménagement du Département de l'Hérault
SARL	Société à Responsabilité Limité
SCI	Société Civile Immobilière
SDAU	Schéma Directeur d'Aménagement et d'Urbanisme
SEM	Société d'Economie Mixte
SIEP	Syndicat Intercommunal des Eaux Pluviales
SIVOM	Syndicat Intercommunal à Vocation Ordures Ménagères
SIVU	Syndicat Intercommunal à Vocation Unique
SNCF	Société Nationale des Chemins de fer Français
SPA	Société Protectrice des Animaux
TUC	Travail d'Utilité Collective
TVA	Taxe sur la Valeur Ajoutée
URSSAF	Union de Recouvrement des cotisations de Sécurité Sociale et d'Allocations Familiales
<i>Usuel</i>	Voir <i>compoix</i>
VC	Voie Communale
ZI	Zone Industrielle
ZAC	Zone d'Aménagement Concerté
ZAD	Zone d'Aménagement Différé
ZAE	Zone d'Activité Economique
ZEP	Zone d'Education Prioritaire
ZIF	Zone d'Intervention Foncière

ZPPAUP
ZUP

Zone de Protection du Patrimoine Architectural Urbain et du Paysage
Zone à Urbaniser en Priorité

TABLE DES ILLUSTRATIONS

	PAGE
DELIBERATION DU 9 AOUT 1834 (1 D 1).....	14
REFERENDUM DE MAI 1946 : PROCES-VERBAL (1 K 5).....	28
PROJET DE CONSTRUCTION D'UNE MAIRIE AVEC GROUPE SCOLAIRE : PLAN , 1909 (1 M 1)	32, 33

TABLE DES MATIERES

	PAGE
SOMMAIRE.....	1
INTRODUCTION.....	3
PRESENTATION DU FONDS	5
PLAN DE CLASSEMENT	9
SERIES MODERNES (ARCHIVES DE 1790 A 1982).....	11
D. ADMINISTRATION GENERALE DE LA COMMUNE	13
E. ETAT CIVIL.....	16
F. POPULATION, ECONOMIE SOCIALE, STATISTIQUE.....	20
G. CONTRIBUTIONS, ADMINISTRATIONS FINANCIERES.....	21
H. AFFAIRES MILITAIRES	24
I. POLICE, HYGIENE PUBLIQUE, JUSTICE	25
K. ELECTIONS ET PERSONNEL	26
L. FINANCES DE LA COMMUNE	29
M. EDIFICES COMMUNAUX, MONUMENTS ET ETABLISSEMENTS PUBLICS.....	31
N. BIENS COMMUNAUX, TERRES, BOIS, EAUX.....	35
O. TRAVAUX PUBLICS, VOIRIE, MOYENS DE TRANSPORTS, REGIME DES EAUX	36
P. CULTES.....	38
Q. ASSISTANCE ET PREVOYANCE	38
R. INSTRUCTION PUBLIQUE, SCIENCES, LETTRES ET ARTS	40
S. PIECES NE RENTRANT PAS DANS LES AUTRES SERIES	40
T. URBANISME.....	40
VERSEMENTS CONTEMPORAINS W (ARCHIVES POSTERIEURES A 1982).....	43
1 W. ADMINISTRATION COMMUNALE.....	45
2 W. ADMINISTRATION GENERALE, POPULATION, ELECTIONS.....	49
3 W. PERSONNEL COMMUNAL.....	52
4 W. FINANCES COMMUNALES	56

5 W. BIENS COMMUNAUX.....	58
6 W. VOIRIE ET RESEAUX DIVERS	62
7 W. ACTION SOCIALE, ENSEIGNEMENT ET LOISIRS	67
8 W. URBANISME	68
INDEX.....	73
TABLE DES ABREVIATIONS ET TERMES SPECIFIQUES.....	87
TABLE DES ILLUSTRATIONS	91
TABLE DES MATIERES.....	93