



# Mission Archives 34

RÉPERTOIRE NUMÉRIQUE  
DÉTAILLÉ DES ARCHIVES  
COMMUNALES MODERNES  
DE MARSILLARGUES

**CENTRE DE GESTION DE LA FONCTION PUBLIQUE TERRITORIALE DE L'HERAULT**

254, rue Michel Teule 34184 Montpellier Cedex 4

☎ 04 67 04 38 80 / Fax 04 67 52 43 82 / site internet : <http://www.cdg34.fr>

**CONSEIL GENERAL DE L'HERAULT, ARCHIVES DEPARTEMENTALES**

2, avenue de Castelnau CS 54495 34093 Montpellier Cedex 5

☎ 04 67 14 82 18 / Fax 04 67 02 15 28 / e-mail [archives@cg34.fr](mailto:archives@cg34.fr)

# Mission Archives 34

RÉPERTOIRE NUMÉRIQUE  
DÉTAILLÉ DES ARCHIVES  
COMMUNALES MODERNES  
DE MARSILLARGUES

[mars 2012]

Par

**Emilie BRUN, assistant territorial de conservation du patrimoine**

Sous la direction de

**Vivienne MIGUET, Conservateur général du patrimoine,  
Directeur des Archives départementales de l'Hérault**

## SOMMAIRE

	PAGE
SOMMAIRE.....	1
INTRODUCTION.....	3
PRESENTATION DU FONDS.....	5
PLAN DE CLASSEMENT.....	9
SERIES MODERNES (ARCHIVES DE 1790 A 1982).....	13
INDEX.....	61
TABLE DES ABREVIATIONS.....	73
TABLE DES ILLUSTRATIONS.....	77
TABLE DES MATIERES.....	79



## INTRODUCTION

Marsillargues, commune héraultaise de 6006 habitants (recensement de 2008) occupe un territoire d'environ 42,7 km<sup>2</sup> bordé par le Vidourle. Appartenant au canton de Lunel, en Petite Camargue, Marsillargues est la commune la plus à l'est du département de l'Hérault, à égale distance de Montpellier et de Nîmes et à 15 km environ de la Méditerranée.

La vie économique de la commune a d'abord été essentiellement liée à la viticulture, la cave coopérative étant, dans les années 1950 et 1960, la première d'Europe par la quantité de vin produite. Face aux difficultés de la viticulture, les Marsillarguois se sont peu à peu tournés vers l'arboriculture fruitière et la culture maraîchère diversifiée.

La commune, dotée d'un conseil municipal depuis 1790, traverse la Révolution française et les changements de régimes politiques au XIX<sup>ème</sup> siècle sans difficultés particulières. La vie politique locale reste relativement stable et s'organise autour de maires d'abord nommés puis élus. Des chantiers concernant les bâtiments communaux, l'adduction d'eau et l'assainissement sont engagés à la fin du siècle et la modernisation des équipements du village se prolongent tout au long du XX<sup>ème</sup> siècle comme dans toutes les communes de France.

Son histoire au XX<sup>ème</sup> siècle reflète les événements majeurs de l'Histoire de France : guerre de 1914-1918 (les hécatombes sont rappelées au souvenir par le monument aux morts), crise de l'Entre-deux-guerres, guerre de 1939-1945, Baby-Boom et Trente Glorieuses...

La commune de Marsillargues continue aujourd'hui de profiter de sa proximité avec Nîmes et Montpellier pour se moderniser tout en préservant un cadre de vie remarquable et sans oublier ses traditions, en particuliers taurines, encore très présentes parmi la population.



## PRESENTATION DU FONDS

### I. Historique

Le fonds ancien des archives communales de Marsillargues s'est constitué à la Révolution par la récupération partielle des archives de l'administration consulaire et de la paroisse, constituées sous l'Ancien Régime. Les archives postérieures à 1790 résultent quant à elles de la production quotidienne de l'administration municipale jusqu'à nos jours.

Les vicissitudes liées aux déménagements successifs des archives et l'existence d'éliminations clandestines au fil du temps ont rendu ce fonds partiellement lacunaire.

Au début du XX<sup>ème</sup> siècle, Joseph Berthelé, archiviste départemental, a opéré un classement des documents antérieurs à la Révolution et en a publié l'inventaire dans le *Répertoire numérique des archives communales de l'Hérault (série E supplément), tome premier* (publié à Montpellier en 1924). Le fonds ancien, déposé aux archives départementales en 1944 est consultable sous la cote 151 EDT. L'inventaire, ainsi que quelques pièces numérisées, sont également accessibles via le site internet des Archives départementales de l'Hérault.

Les archives modernes, produites entre la Révolution et la Décentralisation, ont été en partie classées une première fois dans les années 1960, par Paul Pastre, secrétaire de mairie honoraire et conseiller municipal.

Les bases d'un classement pour les documents plus récents ont été posées en 1996 par deux agents de la mairie, sur les conseils des Archives départementales de l'Hérault.

La municipalité, consciente des enjeux à la fois juridiques et historiques liés à une bonne conservation des ses archives, a décidé de faire appel à la MISSION ARCHIVES CDG34. L'intervention, qui s'est déroulée en 2011 et 2012, a consisté au classement, selon les normes en vigueur, des archives postérieures à 1790, à leur reconditionnement dans du matériel adapté et à la rédaction du présent instrument de recherche.

### II. Description

Le fonds moderne des archives communales de Marsillargues, malgré les lacunes constatées, couvre une large période de la fin du XVIII<sup>ème</sup> siècle à 1982 et demeure suffisamment conséquent pour donner lieu à une étude historique de la commune. Le présent instrument de recherche s'organise selon les prescriptions du cadre de classement des archives communales de 1926 et de l'instruction du 5 janvier 2004 pour le traitement et la conservation des archives relatives aux élections politiques postérieures à

1945. Il est ordonné autour des séries modernes (**C à T**) regroupant les archives produites entre la Révolution et la Décentralisation (1790 à 1982).

La série *C. Bibliothèque administrative* est constituée des cartes routières et vicinales des arrondissements de l'Hérault au milieu du XIX<sup>ème</sup> siècle, ainsi que du compte rendu imprimé et publié des impositions et des dépenses générales de la province du Languedoc en 1789.

La série *D. Administration générale de la commune* réunit les délibérations du conseil municipal et les principales décisions intéressant l'autorité municipale. Par mesure de sauvegarde, les Archives départementales de l'Hérault ont procédé au microfilmage des délibérations communales. A noter en sous-série 3D la présence du *Répertoire numérique des archives communales de l'Hérault (série E supplément), tome premier*, rédigé par Joseph Berthelé en 1924.

La série *E. État civil* regroupe les documents classiques de l'état civil (registres de naissances, mariages et décès, répertoires et tables décennales) également accessibles sur le site Internet des Archives départementales de l'Hérault : <http://archives.herault.fr>

La série *F. Population, économie, statistique* permet une étude de la population de la commune par le biais des recensements ainsi que par les activités professionnelles qu'elle exerce.

La série *G. Contributions, administrations financières* rassemble les documents fiscaux relatifs aux impositions (cadastre, contribution...) et permet pour les XIX<sup>ème</sup> et XX<sup>ème</sup> siècles, l'étude de la propriété foncière. A noter l'absence de l'exemplaire communal du plan cadastral napoléonien original de 1812, celui coté 1G56 n'étant qu'une copie. Cependant, les plans cadastraux napoléoniens sont également consultables sous forme numérique aux Archives départementales de l'Hérault et sur le site Internet : <http://archives.herault.fr>.

La série *H. Affaires militaires* offre la possibilité de suivre la conscription des Marsillarguois, ainsi que les réquisitions auxquelles a dû faire face la population lors des passages de troupes. La sous-série 4 *H. Mesures d'exception et faits de guerre* est assez peu fournie mais permet d'aborder quelques éléments de la vie marsillarguoise au cours de la Seconde Guerre mondiale.

La série *I. Police, hygiène publique, justice* illustre les pouvoirs de police du maire sous tous leurs aspects (police administrative et police générale).



La série *K. Élections et personnel*, très lacunaire, rassemble les archives concernant l'organisation des élections tant politiques que socioprofessionnelles ainsi que les archives du personnel municipal.

La série *L. Finances de la commune* réunit la comptabilité communale (budgets, comptes, livres comptables...) et toutes les ressources et dépenses de la commune.

La série *M. Édifices communaux, monuments et établissements publics* est capitale au sein des archives communales puisqu'elle offre un tableau des bâtiments communaux (mairie, églises, écoles...) et de leur histoire.

La série *N. Biens communaux, terres, bois, eaux* complète la série M en réunissant les archives concernant les biens communaux et la gestion des marais, très présents sur le territoire communal.

La série *O. Travaux publics, voirie, moyens de transport, régime des eaux* permet d'aborder l'étude des travaux communaux concernant la voirie communale, le réseau d'assainissement et des eaux, le réseau électrique, l'éclairage public et l'aménagement des cours d'eau qui traversent la commune.

La série *P. Cultes* ne propose que quelques pièces éparses relatives au fonctionnement des fabriques des églises catholiques et protestantes.

La série *Q. Assistance et prévoyance* illustre l'œuvre sociale de la municipalité et l'action sociale du bureau de bienfaisance. La sous-série 1Q, assez complète, contient les archives relatives au fonctionnement du bureau de bienfaisance. L'application des lois d'assistance et de prévoyance (sous-série 5 Q) permet de se pencher sur l'essor de la protection sociale depuis la fin du XIX<sup>ème</sup> siècle à l'échelle d'un village.

La série *R. Instruction publique, sciences, lettres et arts*, malgré sa modestie, permet d'aborder quelques traits d'histoire de l'instruction publique.

La série *T. Urbanisme*, non prévue réglementairement dans le cadre de classement des archives communales de 1926, regroupe quelques dossiers de création de lotissement.

### III. Métrage et communicabilité

Le fonds moderne mesurait environ 45,55 mètres linéaires (ml). Il a donné lieu à des éliminations de formulaires vierges, de doublons et de documents réglementairement éliminables et occupe actuellement, après conditionnement, **18 ml**.

La communicabilité des fonds, en tant qu'archives publiques, est soumise aux textes en vigueur.

La loi n°2008-696 du 15 juillet 2008 a introduit le principe de la libre communicabilité des archives. Cependant, certains documents qui comportent des intérêts ou des secrets protégés ne deviennent communicables que passés certains délais qui s'échelonnent entre 25 et 120 ans selon la nature de ces intérêts. La date de communicabilité est alors indiquée sous l'article. Bien que le principe d'ouverture inspiré par la loi ait été le plus souvent appliqué, il peut arriver qu'un ou plusieurs documents rendent un dossier incommunicable. La communication peut dans ce cas être permise après occultation du ou des documents en cause. A l'inverse, il peut arriver que la consultation d'un document librement communicable nécessite de cacher certains éléments confidentiels, comme par exemple ceux relatifs à la vie privée. Il revient donc aux agents de la collectivité d'appliquer ces restrictions avec discernement.

Par ailleurs, l'état de conservation de certains documents peut justifier leur incommunicabilité dans l'attente d'une restauration.

MISSION ARCHIVES CDG34

## PLAN DE CLASSEMENT

<b>C. BIBLIOTHEQUE ADMINISTRATIVE</b> .....	C1-2
<b>D. ADMINISTRATION GENERALE DE LA COMMUNE</b>	
<b>1 D. Conseil municipal</b> .....	1D1-33
<b>2 D. Actes de l'administration municipale</b> .....	2D1-8
<b>3 D. Administration de la commune</b> .....	3D1-4
<b>4 D. Contentieux</b> .....	4D1-3
<b>E. ETAT CIVIL</b> .....	E1-45
<b>F. POPULATION, ECONOMIE SOCIALE, STATISTIQUE</b>	
<b>1 F. Population</b> .....	1F1-8
<b>2 F. Commerce et industrie</b> .....	2F1
<b>3 F. Agriculture</b> .....	3F1-14
<b>5 F. Statistique générale</b> .....	5F1
<b>7 F. Travail</b> .....	7F1-4
<b>G. CONTRIBUTIONS, ADMINISTRATIONS FINANCIERES</b>	
<b>1 G. Impôts directs</b> .....	1G1-81
<b>2 G. Impôts extraordinaires</b> .....	2G1-3
<b>3 G. Rapports de la commune avec des administrations au point de vue financier</b> .....	3G1
<b>H. AFFAIRES MILITAIRES</b> <sup>7</sup>	
<b>1 H. Recrutement</b> .....	1H1-12
<b>2 H. Administration militaire</b> .....	2H1-2
<b>3 H. Garde nationale et sapeurs-pompiers</b> .....	3H1-10
<b>4 H. Mesures d'exceptions et faits de guerre</b> .....	4H1-6

**I. POLICE, HYGIENE PUBLIQUE, JUSTICE**

1 I. Police locale .....	1I1-5
2 I. Police générale.....	2I1-10
3 I. Justice.....	3I1-3
5 I. Hygiène publique et salubrité.....	5I1-4

**K. ELECTIONS ET PERSONNEL**

1 K. Elections.....	1K1-14
2 K. Personnel municipal .....	2K1-2
3 K. Protocole et distinctions honorifiques .....	3K1

**L. FINANCES DE LA COMMUNE**

1 L. Comptabilité.....	1L1-18
2 L. Revenus de la commune .....	2L1-18

**M. EDIFICES COMMUNAUX, MONUMENTS ET ETABLISSEMENTS PUBLICS**

1 M. Edifices publics.....	1M1-15
2 M. Edifices du culte et cimetière .....	2M1-3
4 M. Edifices à usage d'établissements d'enseignement, de science et d'art.....	4M1-5

**N. BIENS COMMUNAUX, TERRES, BOIS, EAUX**

1 N. Biens communaux.....	1N1-3
3 N. Eaux .....	3N1-3
4 N. Propriétés et droits divers .....	4N1

**O. TRAVAUX PUBLICS, VOIRIE, MOYENS DE TRANSPORTS, REGIME DES EAUX**

1 O. Travaux publics et voirie.....	1O1-13
2 O. Moyens de transport et travaux divers.....	2O1-6
3 O. Navigation et régime des eaux .....	3O1-13

**P. CULTES**

1 P. Culte catholique.....	1P1-2
2 P. Culte protestant.....	2P1-2
6 P. Police des cultes.....	6P1

**Q. ASSISTANCE ET PREVOYANCE**

**1 Q.** Bureaux de bienfaisance, secours d'urgence .....1Q1-16

**2 Q.** Œuvres charitables.....2Q1-2

**5 Q.** Application des lois d'assistance et de prévoyance .....5Q1-5

**R. INSTRUCTION PUBLIQUE, SCIENCES, LETTRES ET ARTS**

**1 R.** Instruction publique .....1R1-7

**2 R.** Sciences, lettres et arts .....2R1-2

**T. URBANISME.....T1-5**



### **Série C - Bibliothèque Administrative**

C1	Compte rendu imprimé et publié des impositions et des dépenses générales de la province du Languedoc d'après les départements et les états de distribution.	1789
C2	Carte routière et vicinale du département de l'Hérault.	1851-1852

### **Série D - Administration générale de la commune**

#### **Sous-Série 1D - Conseil Municipal**

1D1	Registre de délibérations du conseil municipal (20 décembre 1789-21 décembre 1791).  <i>AC : 151 EDT</i> <i>Microfilm : 1 Mi 909 1</i>	1789-1791
1D2	Registre de délibérations du conseil municipal (27 décembre 1791-3ème jour complémentaire an II).  <i>AC : 151 EDT 346</i> <i>Microfilm : 1 Mi 909 2</i>	1791-1794
1D3	Registre de délibérations du conseil municipal (3ème jour complémentaire an II-26 thermidor an VI).  <i>AC : 151 EDT 347</i> <i>Microfilm : 1 Mi 909 3</i>	1794-1798
1D4	Registre de délibérations du conseil municipal (26 messidor an VI-1er messidor an VIII).  <i>Microfilm : 1 Mi 909 3</i>	1798-1800
1D5	Registre de délibérations du conseil municipal, contenant divers actes du maire et des adjoints (22 prairial an VIII-15 novembre 1827).  <i>Microfilm : 1 Mi 909 4</i>	1800-1827

1D6	Registre de délibérations du conseil municipal, contenant des arrêtés du maire (11 mai 1828-10 septembre 1837).  <i>Microfilm : 1 Mi 909 4</i>	1828-1837
1D7	Registre de délibérations du conseil municipal (25 octobre 1837-12 mai 1861).  <i>Microfilm : 1 Mi 909 4</i>	1837-1861
1D8	Registre de délibérations du conseil municipal (25 août 1861-8 mars 1896). [A restaurer]  <i>Microfilm : 1 Mi 909 5</i>	1861-1896
1D9	Registre de délibérations du conseil municipal (17 mai 1896-19 mars 1910). [A restaurer]  <i>Microfilm : 1 Mi 909 5</i>	1896-1910
1D10	Registre de délibérations du conseil municipal (2 avril 1910-18 juin 1926). [A restaurer]  <i>Microfilm : 1 Mi 909 6</i>	1910-1926
1D11	Registre de délibérations du conseil municipal (18 juin 1926-13 février 1942). [A restaurer]  <i>Microfilm : 1 Mi 909 6</i>	1926-1942
1D12	Registre de délibérations du conseil municipal (24 mars 1942-5 avril 1951).  <i>Microfilm : 1 Mi 909 7</i>	1942-1951
1D13	Registre de délibérations du conseil municipal (26 avril 1951-30 octobre 1964).  <i>Microfilm : 1 Mi 909 7</i>	1951-1964



1D14	Registre de délibérations du conseil municipal (15 janvier 1965-10 février 1977).  <i>Microfilm : 1 Mi 909 8</i>	1965-1977
1D15	Registre de délibérations du conseil municipal (29 mars 1977-20 décembre 1984).  <i>Microfilm : 1 Mi 909 9</i>	1977-1984
1D16	Réunion du conseil municipal : comptes rendus.	1968-1983
1D17	Réunion du conseil municipal : registre plunitif (2 avril 1969-10 février 1977).	1969-1977
1D18	Réunion du conseil municipal : registre plunitif (29 mars 1977-9 février 1978).	1977-1978
1D19	Réunion du conseil municipal : registre plunitif (15 avril 1977-9 octobre 1990).  <i>Communicable en 2016</i>	1977-1990
1D20	Réunion du conseil municipal : dossiers des séances du 9 février, du 12 avril, du 9 juin et du 16 novembre 1978.	1978
1D21	Réunion du conseil municipal : dossiers des séances du 28 février, du 29 mai et du 11 octobre 1979.	1979
1D22	Réunion du conseil municipal : dossier de la séance du 21 avril 1980.	1980
1D23	Réunion du conseil municipal : dossier de la séance du 19 juin 1980.	1980
1D24	Réunion du conseil municipal : dossier de la séance du 23 juillet 1980.	1980
1D25	Réunion du conseil municipal : dossier de la séance du 3 décembre 1980.	1980
1D26	Réunion du conseil municipal : dossiers des séances du 23 avril, du 9 juillet et du 11 septembre 1981.	1981

1D27	Réunion du conseil municipal : dossier de la séance du 30 octobre 1981.	1981
1D28	Réunion du conseil municipal : dossiers des séances du 4 mars et du 22 avril.	1982
1D29	Réunion du conseil municipal : dossiers des séances des 22 et 30 juin 1982.	1982
1D30	Réunion du conseil municipal : dossier de la séance du 9 novembre 1982.	1982
1D31	Réunion du conseil municipal : dossiers des séances du 20 janvier, du 10 mai, et du 12 juillet 1983.	1983
1D32	Réunion du conseil municipal : dossiers des séances du 4 octobre et du 13 décembre 1983.	1983
1D33	Réunion des commissions municipales : registre des comptes rendus (19 avril 1977-22 octobre 1987).	1977-1987

#### **Sous-Série 2D - Actes de l'administration municipale**

2D1	Registres des arrêtés du maire (18 décembre 1834-8 octobre 1876 et 4 juin 1833-6 juin 1924).	1833-1924
2D2	Registre des arrêtés du maire (28 janvier 1942-15 novembre 1952).	1942-1952
2D3	Registre des arrêtés du maire (31 décembre 1952-19 juillet 1982).	1952-1982
2D4	Registre de correspondance active (5 vendémiaire an VI-12 juillet 1814).	1797-1814
2D5	Registres de correspondance active (12 juillet 1814-31 décembre 1834).	1814-1834
2D6	Registres de correspondance active (1er janvier 1835-6 septembre 1897).	1835-1897

2D7 Répertoires des actes soumis à l'enregistrement (an VII, 1809-1906). 1798-1906  
*AC : 151 EDT 348*

2D8 Registres des pétitions adressées à l'administration municipale avec avis et réponses de ladite administration ainsi que de l'administration départementale (an III-an VIII), contenant également l'état des recettes et des dépenses des amis de la société patriotique de la ville de Marsillargues(1792-an III) et le tableau des noms des membres de la société des amis de la liberté et de l'égalité de Marsillargues (1792-1793).

### **Sous-Série 3D - Administration de la commune**

3D1 Journal des évènements de la commune de Marsillargues tenu par Paul Pastre. 1953

3D2 Archives. - Conservation et destruction : décharge faite à la commune de Marsillargues pour la prise en charge de deux registres des naissances, mariages et décès des non catholiques d'Uchaud de 1788 à 1789 par les officiers municipaux de cette ville (1791), rapport de la commission chargée de la vérification des archives (1862), répertoire numérique des archives communales de l'Hérault (série E supplément), tome premier, rédigé par Joseph Berthelé, archiviste (1924), déclaration de prise en charge par la mairie de Lunel des vieux papiers de la commune de Marsillargues, correspondance (1945-1946).

*AC : 151 EDT 349*

3D3 Economat : registre d'inventaire de la commune de Marsillargues. 1961

3D4 Fixation des limites de la commune de Marsillargues avec les communes de Saint-Laurent-d'Aigouze et d'Aimargues : ordonnance du roi, arrêté préfectoral, plan. 1826-1830

### **Sous-Série 4D - Contentieux**

4D1 Contentieux entre d'une part la commune de Marsillargues et d'autre part Jean Antoine Joseph Louet de Murat, marquis de Calvisson et Prosper Jules Gaspard, baron de Calvières : arrêté préfectoral, délibérations du conseil municipal, inventaires des pièces de procédures, jugements, transactions, mémoires, répliques et réfutations imprimés, plan, correspondance. 1813-1864

*AC : 151 EDT 350 ET 351*

4D2	Dossiers de contentieux impliquant la commune.  <i>Contentieux entre la commune et les sieurs Blaquier et autres au sujet de la coupe frauduleuse de roseaux dans les marais (1830)</i> <i>Contentieux entre la commune et Alexandre François Aimé de Bernis pour usurpation de terrain(1837-1840)</i> <i>Contentieux entre la commune et Joseph-Louis Jardin au sujet de la construction du pavillon servant de café (1851-1853)</i> <i>Contentieux entre la commune et le sieur Timoléon de Cossé, comte de Brissac (1869, 1870)</i>	1830-1870
4D3	Dossiers de contentieux impliquant la commune.  <i>Contentieux entre la commune et Jean Nardella (1957-1961)</i> <i>Communicable en 2037</i> <i>Contentieux entre la commune et Philippe Tisson (1970-1979, avec pièces de procédure de 1853)</i> <i>Communicable en 2055</i>	1957-1979

### **Série E - Etat civil**

E1	Registre des actes de naissance (1793-an IV), contenant la table décennale (1792-an XI).	1792-1802
E2	Registre des actes de mariage (1793-an X), contenant la table décennale (1792-an XI).	1792-1802
E3	Registre des actes de décès (1793-an X), contenant la table décennale (1792-an XI).	1792-1802
E4	Registre des actes de naissance (an V-an X).	1797-1801
E5	Registre des actes de naissance (an XI-1812).	1802-1812
E6	Registre des actes de mariage (an XI-1812).	1802-1812
E7	Registre des actes de décès (an XI-1812).	1802-1812
E8	Registre des actes de naissance.	1813-1822
E9	Registre des actes de mariage.	1813-1822

E10	Registre des actes de décès.	1813-1822
E11	Registre des actes de naissance.	1823-1832
E12	Registre des actes de mariage.	1823-1832
E13	Registre des actes de décès.	1823-1832
E14	Registre des actes de naissance.	1833-1842
E15	Registre des actes de mariage.	1833-1842
E16	Registre des actes de décès.	1833-1842
E17	Registre des actes de naissance.	1843-1852
E18	Registre des actes de mariage.	1843-1852
E19	Registre des actes de décès.	1843-1852
E20	Registre des actes de naissance.	1853-1862
E21	Registre des actes de mariage.	1853-1862
E22	Registre des actes de décès.	1853-1862
E23	Registre des actes de naissance.	1863-1872
E24	Registre des actes de mariage.	1863-1872
E25	Registre des actes de décès.	1863-1872
E26	Registre des actes de naissance.	1873-1882

E27	Registre des actes de mariage.	1873-1882
E28	Registre des actes de décès.	1873-1882
E29	Registre des actes de naissance.	1883-1892
E30	Registre des actes de mariage.	1883-1892
E31	Registre des actes de décès.	1883-1892
E32	Registre des actes de naissance.	1893-1902
E33	Registre des actes de mariage.	1893-1902
E34	Registre des actes de décès.	1893-1902
E35	Registre des actes de décès	1903-1912
E36	Table décennale des actes de naissance, mariage et décès.	1843-1852
E37	Table décennale des actes de naissance, mariage et décès.	1853-1862
E38	Table décennale des actes de naissance, mariage et décès.	1863-1872
E39	Table décennale des actes de naissance, mariage et décès.	1873-1882
E40	Table décennale des actes de naissance, mariage et décès.	1883-1892
E41	Table décennale des actes de naissance, mariage et décès.	1893-1903
E42	Table décennale des actes de naissance, mariage et décès.	1903-1932
E43	Table décennale des actes de naissance, mariage et décès.	1933-1942

E44	Table décennale des actes de naissance, mariage et décès.	1943-1952
E45	Table décennale des actes de naissance, mariage et décès.	1953-1962

## **Série F - Population, Economie sociale, Statistique**

### **Sous-Série 1F - Population**

1F1	Mouvement de la population : états récapitulatifs (1815-1839, 1849-1861, 1898-1906).	1815-1906
1F2	Recensement de la population : instructions, états nominatifs (an VIII, 1806, 1820, 1831, 1836, 1841).	1800-1841
1F3	Recensement quinquennal de la population : états nominatifs, états récapitulatifs.	1846-1856
1F4	Recensement quinquennal de la population : états nominatifs, états récapitulatifs.	1861-1872
1F5	Recensement quinquennal de la population : états nominatifs, états récapitulatifs, tableau de dépouillement.	1876-1886
1F6	Recensement quinquennal de la population : états nominatifs, états récapitulatifs, tableaux de dépouillement. [lacune constatée pour l'année 1906]	1891-1911
1F7	Recensement quinquennal de la population : états nominatifs, états récapitulatifs.	1921-1936
1F8	Recensement général et recensement complémentaire de la population : états nominatifs, feuilles récapitulatives, carte d'agent recenseur (1954, 1962, 1968, 1975, 1980, 1982).	1954-1982

*Communicable en 2058*

## Sous-Série 2F - Commerce et Industrie

2F1 Exposition universelle de 1900, participation de la commune pour l'exposition de vins : certificat d'admission, rapport des délégués de la commune, délibération du conseil municipal, correspondance. 1900

## Sous-Série 3F - Agriculture

3F1 Statistique agricole : tableaux d'informations rurales, tableaux de recensement, questionnaires renseignés, rapports sur la situation des récoltes, registres de culture, relevés individuels (1792-1862, 1948-1965). 1792-1965

3F2 Oléiculture, primes : tableaux récapitulatifs, déclarations individuelles, correspondance. 1957-1962

*Communicable en 2013*

3F3 Viticulture, déclarations de récoltes : récapitulatifs annuels et relevés des déclarations. 1907-1983

3F4 Viticulture, déclaration de récoltes : registres alphabétiques. 1923-1947

3F5 Viticulture, déclaration de récoltes : registres alphabétiques. 1948-1966

3F6 Matrice des comptes viticoles (A-B). 1965-1994

*Communicable en 2045*

3F7 Matrice des comptes viticoles (C-D). 1965-1994

*Communicable en 2045*

3F8 Matrice des comptes viticoles (E-G). 1965-1994

*Communicable en 2045*

3F9 Matrice des comptes viticoles (H-Q). 1965-1994

*Communicable en 2045*



3F10	Matrice des comptes viticoles (R-Z). <i>Communicable en 2045</i>	1965-1994
3F11	Matrice des comptes viticoles (annulés A-D). <i>Communicable en 2045</i>	1965-1994
3F12	Matrice des comptes viticoles (annulés E-L). <i>Communicable en 2045</i>	1965-1994
3F13	Matrice des comptes viticoles (annulés M-R). <i>Communicable en 2045</i>	1965-1994
3F14	Matrice des comptes viticoles (annulés R-Z). <i>Communicable en 2045</i>	1965-1994

#### **Sous-Série 5F - Statistique générale**

5F1	Statistique générale et annuelle : tableaux récapitulatifs, questionnaires renseignés, inventaire communal, correspondance (an XI, 1843-1861, 1979).	1802-1979
-----	--	-----------

#### **Sous-Série 7F - Travail**

7F1	Organisation du travail. - Travail des étrangers : correspondance du préfet du département.	1848
7F2	Chômage. - Contrôle des demandeurs d'emploi : cahiers d'enregistrement. <i>Communicable en 2034</i>	1950-1983
7F3	Chômage. - Contrôle des demandeurs d'emploi : registres mensuels de pointage. <i>Communicable en 2024</i>	1954-1973

7F4 Chômage. - Contrôle des demandeurs d'emploi : registres mensuels de pointage. 1974-1980

*Communicable en 2031*

## **Série G - Contributions, Administrations financières**

### **Sous-Série 1G - Impôts directs**

1G1 Contribution foncière de 1791 : états de section, sections A à C. 1791

1G2 Contribution foncière de 1791 : états de section, sections D à L. 1791

1G3 Contribution foncière de 1791 : états de section, sections M à P. 1791

1G4 Contribution foncière de 1791 : états de section, sections Q à V. 1791

1G5 Contribution foncière de 1791 : états de section, sections AA à FF. 1791

1G6 Contribution foncière de 1791 : états de section, sections GG à SS. 1791

1G7 Contribution foncière de 1791 : table des diverses classes des terres, procès-verbal de l'évaluation du revenu net des propriétés formant l'état indicatif des sections, matrice de rôle. 1791-1792

1G8 Contribution foncière de 1792 et de l'an VI : matrices de rôle. 1792-1797

1G9 Contribution foncière : états des mutations de propriétés. 1800-1821

### ***Cadastre***

1G10 Confection du cadastre : cahier de récapitulation présentant les résultats des calculs du plan, correspondance. 1806-1807

1G11 Etats de classement des propriétés bâties et non bâties, sections A à C. 1821

1G12	Etats de classement des propriétés bâties et non bâties, sections D à K.	1821
1G13	Matrice cadastrale des propriétés foncières, folios 1 à 406.	1823
1G14	Matrice cadastrale des propriétés foncières, folios 407 à 780, comprenant la table alphabétique des propriétaires.	1823
1G15	Matrice cadastrale des propriétés foncières, folios 781 à 1178, comprenant le registre des augmentations et des diminutions et la table alphabétique des propriétaires.	1856
1G16	Matrice cadastrale des propriétés foncières, folios 1179 à 1574.	1866
1G17	Matrice cadastrale des propriétés foncières, folios 1575 à 2035.	1894
1G18	Matrice cadastrale des propriétés bâties.	1882-1911
1G19	Matrice cadastrale des propriétés bâties, cases 1 à 602, comprenant la table alphabétique des propriétaires.	1911-1936
1G20	Matrice cadastrale des propriétés bâties, cases 602 à 939.	1911-1936
1G21	Matrice cadastrale des propriétés non bâties : registre contenant la récapitulation par nature de culture ou de propriété, le tableau présentant le centime-le-franc, le tableau présentant les augmentations et les diminutions et la table alphabétique des propriétaires.	1913-1936
1G22	Matrice cadastrale des propriétés non bâties folios 1 à 600.	1913-1936
1G23	Matrice cadastrale des propriétés non bâties folios 601 à 1200.	1913-1936
1G24	Matrice cadastrale des propriétés non bâties folios 1201 à 1700.	1913-1936
1G25	Registre d'état de section des propriétés non bâties.	1937-1982

1G26	Matrice cadastrale des propriétés bâties et non bâties (A-Bi), comprenant la table des comptes, le tableau présentant par année les résultats généraux de la commune, la récapitulation par nature de culture ou de propriété et le tableau présentant par année le centime-le-franc.	1937-1973
1G27	Matrice cadastrale des propriétés bâties et non bâties (Bl-Cha).	1937-1973
1G28	Matrice cadastrale des propriétés bâties et non bâties (Chap-Del).	1937-1973
1G29	Matrice cadastrale des propriétés bâties et non bâties (Dem-Gal).	1937-1973
1G30	Matrice cadastrale des propriétés bâties et non bâties (Gar-Man).	1937-1973
1G31	Matrice cadastrale des propriétés bâties et non bâties (Mar-Pon).	1937-1973
1G32	Matrice cadastrale des propriétés bâties et non bâties (Por-Tei).	1937-1973
1G33	Matrice cadastrale des propriétés bâties et non bâties (Tem-Z).	1937-1973
1G34	Matrice cadastrale des propriétés bâties et non bâties (comptes annulés n°130 à 400).	1937-1974
1G35	Matrice cadastrale des propriétés bâties et non bâties (comptes annulés n°401 à 740).	1937-1974
1G36	Matrice cadastrale des propriétés bâties et non bâties (comptes annulés n°741 à 1050).	1937-1974
1G37	Matrice cadastrale des propriétés bâties et non bâties (comptes annulés n°1051 à 1600).	1937-1974
1G38	Matrice cadastrale des propriétés bâties et non bâties (comptes annulés n°1601 à 3135).	1937-1974
1G39	Matrice cadastrale des propriétés bâties et non bâties (comptes annulés).	1975-1976

1G40	Matrice cadastrale des propriétés bâties et non bâties (comptes annulés).	1977-1978
1G41	Matrice cadastrale des propriétés bâties et non bâties (comptes annulés).	1979
1G42	Matrice cadastrale des propriétés bâties et non bâties (+ à *), comprenant la table des numéros communaux des propriétaires et la récapitulation annuelle.	1980-1985
1G43	Matrice cadastrale des propriétés bâties et non bâties (A-B).	1980-1985
1G44	Matrice cadastrale des propriétés bâties et non bâties (C).	1980-1985
1G45	Matrice cadastrale des propriétés bâties et non bâties (D-F).	1980-1985
1G46	Matrice cadastrale des propriétés bâties et non bâties (G-Mar).	1980-1985
1G47	Matrice cadastrale des propriétés bâties et non bâties (Mar-Riv).	1980-1985
1G48	Matrice cadastrale des propriétés bâties et non bâties (Ro-Z).	1980-1985
1G49	Matrice cadastrale des propriétés bâties et non bâties (comptes annulés).	1981
1G50	Matrice cadastrale des propriétés bâties et non bâties (comptes annulés + à F).	1982
1G51	Matrice cadastrale des propriétés bâties et non bâties (comptes annulés G à Z).	1982
1G52	Première révision quinquennale des évaluations foncières des propriétés bâties : bulletins centralisateurs (+-B).	1974-1978
1G53	Première révision quinquennale des évaluations foncières des propriétés bâties : bulletins centralisateurs (C-F).	1974-1978
1G54	Première révision quinquennale des évaluations foncières des propriétés bâties : bulletins centralisateurs (G-M).	1974-1978

1G55	Première révision quinquennale des évaluations foncières des propriétés bâties : bulletins centralisateurs (N-Z).	1974-1978
1G56	Copie du plan cadastral de 1812.	SD
<b><i>Contributions</i></b>		
1G57	Fixation des contributions directes, nomination des commissaires répartiteurs : arrêtés préfectoraux. [avec lacunes]	1807-1875
1G58	Perception de la patente : registre des déclarations.	1791-1792
1G59	Perception des contributions directes et des impôts locaux : mandements généraux et correspondance (an VIII-1850), tableaux extraits du rôle et fiches analytiques (1851-1876, 1920-1941, 1963, 1981-1983), étude sur la répartition des impôts locaux directs (1983).	1799-1983
1G60	Contribution foncière et mobilière : rôle de répartition des charges locatives pour 1794 (an III).	1794
1G61	Contribution personnelle et mobilière : déclarations de changement de domicile (1817-1874), état des mutations (1835, 1837).	1817-1874
1G62	Contribution foncière et contribution des portes et fenêtres : registres de mutations.	1826-1836
1G63	Contributions directes : rôle.	1817
1G64	Contributions directes : feuillets épars des matrices générales.	1854-1886
1G65	Contributions directes : premier et second cahiers de la matrice générale.	1908-1911
1G66	Contributions directes : premier cahier de la matrice générale.	1912-1916
1G67	Contributions directes : second cahier de la matrice générale de 1912-1916 et premier cahier de la matrice générale de 1917-1921.	1912-1921

1G68	Contributions directes : second cahier de la matrice générale.	1917-1921
1G69	Contributions directes : matrice générale.	1922-1926
1G70	Contributions directes : matrice générale.	1927-1931
1G71	Contributions directes : copie de la matrice générale.	1932-1935
1G72	Contributions directes : copie de la matrice générale.	1936-1940
1G73	Contributions directes : copie de la matrice générale.	1942-1946
1G74	Contributions directes : copie de la matrice générale.	1947-1951
1G75	Contributions directes : copie de la matrice générale.	1952-1956
1G76	Contributions directes : copie de la matrice générale.	1957-1961
1G77	Contributions directes : copie de la matrice générale.	1962-1966
1G78	Contributions directes : copie de la matrice générale.	1967-1971
1G79	Contributions directes : copie de la matrice générale.	1972-1976
1G80	Contributions directes. - Taxe sur les chiens : rôles.	1911-1912
1G81	Contributions directes. - Dégrèvement : registres d'inscription des déclarations (1902-1912, 1924-1930).	1902-1930

#### **Sous-Série 2G - Impôts extraordinaires**

2G1	Impôts et contributions extraordinaires. - Contributions extraordinaires de 1813, 1814 et 1815 : ordonnance royale, déclarations pour excédant des bons de réquisitions délivrées aux contribuables, délibérations du conseil municipal, état de l'arriéré de la dette communale, arrêtés préfectoraux, correspondance.	1814-1818
-----	---	-----------

2G2	Emprunt extraordinaire de cent millions, remboursement des taxes collectives négociées : bordereaux des traites acquittées par le receveur général et des quittances délivrées par le percepteur de la commune en faveur des contribuables, extraits de l'état général de répartition de la somme à distribuer aux contribuables.	1816-1819
2G3	Emprunt de la Libération : instructions, liste des souscripteurs, bordereaux et bulletins de souscription.	1944

**Sous-Série 3G - Rapport de la commune avec les administrations au point de vue financier**

3G1	Service des poids et mesures : correspondance relative à l'utilisation du système métrique, arrêté réglementant le service du poids public.	1840-1912
-----	---	-----------

**Série H - Affaires militaires**

**Sous-Série 1H - Recrutement**

1H1	Recrutement militaire : tableaux de recensement des classes de l'an V à 1830.	1796-1830
1H2	Recrutement militaire : tableaux de recensement des classes. de 1831 à 1850	1831-1850
1H3	Recrutement militaire : tableaux de recensement des classes de 1861 à 1900.	1861-1900
1H4	Recrutement militaire : tableaux de recensement des classes de 1901 à 1920.	1901-1920
1H5	Recrutement militaire : tableaux de recensement des classes de 1901 à 1940 et de 1945 à 1950.	1921-1950

*Communicable en 2026*

1H6	Recrutement militaire : tableaux de recensement des classes de 1951 à 1982.	1951-1982
-----	---	-----------

*Communicable en 2058*



1H7	Recrutement militaire : listes préparatoires et registre de contrôle des classes de 1836 à 1946. [avec lacunes]	1836-1945
	<i>Communicable en 2021</i>	
1H8	Mise en activité des classes : registre des notifications des lettres de mise en activité et des ordres de route.	1819-1867
1H9	Armée territoriale (garde nationale mobile). - Incorporés et exemptés : listes nominatives des classes de 1855 à 1869.	1867-1874
1H10	Engagement volontaire : déclaration.	1831
1H11	Exemptés et réformés : listes nominatives pour les classes de 1887 à 1914, dossiers individuels de soutien de famille.	1914-1946
	<i>Communicable en 2022</i>	
1H12	Déserteurs : instructions, rôles et états des frais exposés contre les conscrits déserteurs et leur famille (an II-an XI).	1793-1803

### **Sous-Série 2H - Administration militaire**

2H1	Réquisitions militaires, logement et cantonnement des troupes de passage : instructions, états des ressources de la commune, listes des habitants soumis au logement des militaires, registres d'inscription des passages de troupes, états de réquisitions et rôles de perception et de répartition de diverses denrées, correspondance (an II-1964).	1793-1964
2H2	Remonte : tableau du classement et de la réquisition des chevaux, juments, mules et mulets.	1918

### **Sous-Série 3H - Garde nationale et sapeurs-pompiers**

#### ***Garde nationale***

3H1	Registre contenant les délibérations de la garde nationale de Marsillargues (1791-an VIII), le règlement et les jugements rendus par le conseil de discipline de la garde nationale (1815-1818) ainsi que les ordres du jour de conseil d'administration de la garde nationale (1830-1831).	1791-1831
-----	---	-----------

- |     |   |           |
|-----|---|-----------|
| 3H2 | Formation, dissolution et organisation : décrets présidentiels, instructions, avis, listes nominatives des citoyens composant le jury de révision du canton de Lunel, registre des délibérations du conseil de recensement, états des citoyens qui ont rendu leurs armes, correspondance. | 1817-1870 |
| 3H3 | Formation : relevés nominatifs des citoyens mobilisables, états des mutations survenues dans le classement des citoyens mobilisables, liste des citoyens inscrits volontairement pour la formation d'une compagnie d'artillerie.  | 1831-1870 |
| 3H4 | Formation : contrôles du service ordinaire et de la réserve.  | 1831-1834 |
| 3H5 | Election et nomination des officiers et sous-officiers : procès-verbaux des élections, procès-verbaux de reconnaissance et de prestation de serment.  | 1831-1848 |
| 3H6 | Discipline : extrait des registres du comité révolutionnaire, règlement disciplinaire, procès-verbaux d'installation du conseil de discipline, jugements rendus par le conseil de discipline, avis d'amnistie (an II-1848).   | 1793-1848 |
|     | <i>AC : 151 EDT 352</i>   |           |
| 3H7 | Equipement et armement : instructions, états des objets et des armes délivrés, quittances et mémoires de fourniture, états des armes à réparer, feuilles d'appel pour servir aux visites des armes, souscription pour servir à l'habillement des gardes nécessaires, correspondance.      | 1790-1857 |

***Corps des sapeurs-pompiers de Marsillargues***

- |     |   |           |
|-----|---|-----------|
| 3H8 | Constitution et fonctionnement : instructions, arrêtés préfectoraux, délibération du conseil municipal, délibération de la commission des sapeurs-pompiers de Marsillargues, rapports d'inspection, renseignements annuels, états des recettes et des dépenses, procès-verbaux et listes électorales afférentes à l'élection au conseil supérieur des sapeurs-pompiers (1938), correspondance (1900-1973). Matériel et fournitures : délibérations du conseil municipal, traités de gré à gré, mémoires, demandes d'agrément, documentation publicitaire, correspondance (1855-1965). | 1855-1973 |
|-----|---|-----------|



Procès-verbal de nomination de délégués de la garde nationale (1831)  
3H5

3H9 Personnel, gestion des effectifs : instructions, arrêtés préfectoraux de nomination dans le grade et d'affectation, délibérations du conseil municipal, registres matricules, états nominatifs, renseignements individuels (1920-1980) ; rémunération des services : états nominatifs de paiement des manoeuvres effectuées, états de répartition des gratifications, en particulier l'indemnité de Sainte-Barbe (1920-1983).

1920-1983

*Communicable en 2034*

3H10 Activité : rapports d'intervention.

1936-1978

*Communicable en 2029*

#### **Sous-Série 4H - Mesures d'exception et faits de guerre**

4H1 Guerre de 1914-1918. - Réquisitions militaires et cantonnement : états nominatifs des habitants de la commune qui ont droit au paiement des prestations fournies par suite de réquisitions, états des sommes dues aux habitants à titre d'indemnité, procès-verbaux de constat des dégâts occasionnés par les militaires.

1914-1915

4H2 Guerre de 1939-1945. - Réquisitions militaires et cantonnement : instructions, états des sommes dues aux habitants de la commune à titre d'indemnité, bordereaux récapitulatifs, états nominatifs des habitants qui ont droit au paiement des prestations fournies par suite de réquisitions, ordres de réquisitions, états numériques des militaires qui ont logé dans la commune (1939-1940). Circulation en temps de guerre, réglementation : instructions, demandes de permis de circuler, de sauf-conduit ou de carte temporaire (1939-1940).

1939-1940

4H3 Guerre de 1939-1945. - STO, recensement et contrôle de la main d'oeuvre : instructions, bordereaux de carte de travail, attestations d'emploi, listes nominatives, feuilles d'embauche, fiches de recensement, certificats pour tickets d'alimentation (1943-1944). Prisonniers de guerre, déportés et réfugiés, recensement général : instructions, listes nominatives, questionnaires renseignés, états statistiques, registre de contrôle des réfugiés (1940-1945). Militaires morts, disparus ou blessés : dossiers individuels, demandes de secours (1941-1954).

1940-1954

4H4 Guerre de 1939-1945. - Comité d'entr'aide aux prisonniers de Marsillargues et autres oeuvres de guerre : registre des procès-verbaux des séances, listes des membres, registre d'inscription et de suivi des prisonniers, registre de contenance des divers colis envoyés, registres des donateurs, états des recettes et des dépenses, correspondance.

1940-1945

- 4H5 Guerre d'Indochine. - Militaires décédés, restitution de corps : 1954  
correspondance ; changement du nom de la rue de l'Ancien Abattoir  
en rue Capitaine Maurice Delon : allocution prononcée par le maire  
aux obsèques du capitaine Delon, bordereau de restitution du corps,  
copie d'un article paru dans le Provençal, correspondance.
- 4H6 Guerre d'Algérie. - Droits des combattants, question du maire 1952-1964  
Léopold Diot posée à l'Assemblée Nationale par l'intermédiaire  
de Raoul Bayou, maire de Cessenon et député de l'Hérault :  
correspondance (1960). Assistance aux soldats de la commune :  
listes nominatives, lettres et cartes de remerciement (1962-1963).  
Soldats victimes du conflit : dossiers individuels, demandes d'assistance  
(1957-1960). Rapatriés, relogement : instructions, préavis de réquisition,  
correspondance (1957-1964).

*Communicable en 2015*

## **Série I - Police, Hygiène publique, Justice**

### **Sous-Série II - Police locale**

- 1I1 Commissariat de police. - Organisation et fonctionnement : 1790-1912  
instructions, registres des dénonces faites par les gardes, registres  
d'enregistrement de la correspondance, registres d'ordre, inventaires  
des documents déposés au bureau du commissaire, dépositions,  
procès-verbaux de constat, correspondance.
- 1I2 Police locale. - Règlements de police relatifs aux courses de taureaux, 1835-1953  
lieux publics et débits de boisson, halles, foires et marchés, vagabonds,  
chiens et cimetières.
- 1I3 Police urbaine. - Règlements de police relatifs à la voirie, 1838-1929  
notamment à la salubrité publique et à la circulation.
- 1I4 Police rurale. - Règlements de police relatifs aux usages locaux, 1844-1963  
vendange, grappillage et chasse, contenant notamment la liste des  
chasseurs et des permis de chasse et les agréments des gardes-chasse  
particuliers.
- 1I5 Sinistres et inondations : circulaires et instructions, états de répartition 1839-1960  
des secours, états des dommages occasionnés, comptes rendus de  
réunion, déclarations de sinistres, correspondance.

## Sous-Série 2I - Police générale

2I1	Comité révolutionnaire de Marsillargues. - Organisation et fonctionnement : extraits des délibérations du comité, listes nominatives des citoyens requis pour payer les membres du comité, pétitions, quittances, relevés de séances, correspondance (1793-an III).	1793-1795
2I2	Individus disparus, recherche et demande de renseignements : correspondance.	1854-1868
2I3	Passeports, délivrance : états des passeports délivrés, arrêté de délégation de visa des passeports et livrets, volets de délivrance, passeport.	1821-1894
2I4	Vie politique. - Surveillance et maintien de l'ordre public : instructions, rapports, arrêtés, proclamations, correspondance.	1835-1911
2I5	Vie politique. - Cercles, sociétés et associations, autorisations et surveillance : arrêtés préfectoraux, listes de membres, règlements, statuts, correspondance.	1849-1918
2I6	Souscriptions : avis du maire, listes nominatives des souscripteurs, correspondance.  <i>Souscription en faveur des réfugiés polonais (1832)</i> <i>Souscription en faveur des familles des hommes condamnés par la commission mixte (1852)</i> <i>Souscription en faveur des blessés de l'armée d'Italie (1857)</i> <i>Souscription en faveur des inondés de l'Hérault (1860)</i> <i>Souscription en faveur des sinistrés de la Martinique (1902)</i>	1832-1902
2I7	Surveillance des individus, en particulier des condamnés politiques : circulaires, signalements, états nominatifs des condamnés politiques, correspondance.	1852-1890
2I8	Réfugiés étrangers, en particuliers espagnols et polonais : instructions, états nominatifs, correspondance.	1823-1867
2I9	Etrangers et réfugiés étrangers. - Contrôle et recensement : registres d'immatriculation.	1913-1920

- |      |  |           |
|------|--|-----------|
| 2I10 | Etrangers et réfugiés étrangers. - Contrôle et recensement : répertoires alphabétiques, listes nominatives, états statistiques, avis d'arrivée ou de départ, titres de séjour et récépissés avec photographie. | 1925-1963 |
|------|--|-----------|

*Communicable en 2014*

### **Sous-Série 3I - Justice**

- |     |  |           |
|-----|--|-----------|
| 3I1 | Nomination du greffier du juge de paix : procès-verbal.  | 1793      |
|     | <i>AC : 151 EDT 354</i>  |           |
| 3I2 | Réhabilitation et légalisation : expédition de jugement portant rectification d'acte, correspondance.                        | 1824-1898 |
| 3I3 | Tribunal de police municipale de Marsillargues : registres plunitifs (17 août 1790-6 pluviôse an II), jugements (1811-1825). | 1790-1825 |

### **Sous-Série 5I - Hygiène publique et salubrité**

- |     |   |           |
|-----|---|-----------|
| 5I1 | Hygiène et salubrité publique : instructions, règlements municipaux, correspondance.  | 1820-1938 |
| 5I2 | Médecins et pharmaciens, réglementation et contrôle : états nominatifs, tableaux statistiques (an III-1861).                                      | 1794-1861 |
| 5I3 | Etablissements classés et insalubres, autorisation : arrêtés préfectoraux, avis du maire, déclarations de dépôts de combustibles, correspondance. | 1845-1932 |
| 5I4 | Epizooties : arrêtés préfectoraux de déclaration de contamination, correspondance.  | 1823-1898 |

## **Série K - Elections et personnel**

### **Sous-Série 1K - Elections**

- |     |                               |           |
|-----|-------------------------------|-----------|
| 1K1 | Listes électorales générales. | 1831-1848 |
|-----|-------------------------------|-----------|

1K2	Listes électorales générales. [lacunes pour les années 1852, 1856, 1859, 1862 à 1864, 1868]	1851-1869
1K3	Listes électorales générales. [lacunes pour les années 1872, 1873, 1879 à 1881, 1883, 1884, 1886]	1870-1889
1K4	Listes électorales générales. [lacunes pour les années 1898 à 1900, 1906, 1907]	1893-1909
1K5	Listes électorales générales. [lacunes pour les années 1912 à 1920, 1929, 1932 à 1937]	1910-1938
1K6	Liste des trente plus forts contribuables. [lacunes]	1848-1876
1K7	Application de la loi du 21 mars 1831 sur l'organisation municipale. - Sectionnement électoral de la commune : ordonnance royale, tableau des sections, listes des électeurs de chaque section.	1831
1K8	Plébiscites de 1851 et 1852 : procès-verbaux des opérations électorales.	1851-1852
1K9	Elections législatives : procès-verbaux des opérations électorales, listes d'émargement.	1848-1881
1K10	Elections au conseil général et au conseil d'arrondissement : procès-verbaux des opérations électorales, listes d'émargement.	1848-1889
1K11	Conseil municipal, maire et adjoints. - Election, nomination, installation, dissolution et révocation : arrêtés du conseil de préfecture, arrêtés préfectoraux, listes des électeurs, procès-verbaux des opérations électorales, procès-verbaux d'installation des maires, adjoints et conseils municipaux, tableaux des conseillers municipaux, lettres de démission, diplômes de nomination (an VIII-1849).	1799-1849
1K12	Conseil municipal, maire et adjoints. - Election, nomination, installation, dissolution et révocation : arrêtés du conseil de préfecture, arrêtés préfectoraux, listes des électeurs, procès-verbaux des opérations électorales, procès-verbaux d'installation des maires, adjoints et conseils municipaux, tableaux des conseillers municipaux, lettres de démission, diplômes de nomination (an VIII-1849).	1852-1934



- |      |   |           |
|------|---|-----------|
| 1K13 | Election des membres du Tribunal de commerce de Montpellier : listes des électeurs commerçants patentés de la commune, listes imprimées des commerçants patentés, capitaines au long cours et maîtres au cabotage ayant leur domicile dans le ressort du tribunal de commerce de Montpellier. | 1848-1851 |
| 1K14 | Election des assesseurs des tribunaux paritaires des baux ruraux : procès-verbaux des opérations électorales, listes des preneurs et des bailleurs, instructions.   | 1946-1959 |

### **Sous-Série 2K - Personnel municipal**

- |     |  |             |
|-----|--|-------------|
| 2K1 | Employés communaux. - Nomination, révocation, traitement : arrêtés préfectoraux, arrêtés du maire, délibérations du conseil municipal, procès-verbal de prestation de serment, mémoires pour la fourniture des habits du garde-champêtre, liste des agents communaux (an XI-1982). Relations professionnelles : préavis de grève, comptes rendus de réunion des employés municipaux pour la nomination de délégués au conseil de disciplines, correspondance (1948, 1951, 1954). | 1802-1982   |
| 2K2 | Registre des employés communaux.   | [1951-1961] |

### **Sous-Série 3K - Protocole et distinctions honorifiques**

- |     |   |           |
|-----|---|-----------|
| 3K1 | Distinctions honorifiques : discours imprimé prononcé par M. Parseval-Grandmaison, directeur de l'Académie française sur les prix de vertu décernés, suivi d'un livret contenant les récits des actions vertueuses qui ont obtenu des médailles (1830), liste des soldats médaillés de Sainte-Hélène (1858), procès-verbal de gratification au titre des belles actions (1889). | 1830-1889 |
|-----|---|-----------|

## **Série L - Finances de la commune**

### **Sous-Série 1L - Comptabilité**

- |     |                                     |           |
|-----|-------------------------------------|-----------|
| 1L1 | Budgets de la commune (an IX-1830). | 1800-1830 |
| 1L2 | Budgets de la commune.              | 1831-1910 |

1L3	Budgets de la commune (1957-1969, 1978-1980).	1957-1980
1L4	Comptes administratifs de la commune pour les exercices de 1794 et de l'an VIII à 1908 (an V-1909).	1796-1909
1L5	Comptes administratifs de la commune pour les exercices de 1957, 1959 à 1969 et 1977 à 1980.	1958-1981
1L6	Comptabilité : balances des comptes du grand livre de la commune et de la caisse des écoles (1962-1968), états de situation financière de la commune (1980-1981), compte de la gestion de la commune pour l'exercice 1981.	1962-1982
1L7	Vérification des comptes : procès-verbaux de vérification du receveur des finances pour la gestion de 1842, 1861, 1862 et 1863, rapports de la commission municipale de comptabilité pour les exercices 1847, 1850-1856, 1859, 1863 et 1888.	1842-1889
1L8	Etats des charges et des dépenses de la commune.	1792-1810
1L9	Etats des mandements de la commune.	1811-1849
1L10	Etats des mandements de la commune.	1850-1875
1L11	Registre des dépenses de la commune.	1880-1882
1L12	Carnets d'enregistrement des mandats de la commune (1930-1933, 1940, 1941, 1949-1951).	1830-1851
1L13	Registres d'inscription des recettes et des dépenses de la commune.	1953-1958
1L14	Registres de comptabilité de la commune et du bureau d'aide sociale.	1959-1964
1L15	Registres de comptabilité de la commune et du bureau d'aide sociale.	1965-1969
1L16	Registres de comptabilité de la commune et du bureau d'aide sociale.	1970-1974

- |      |  |           |
|------|--|-----------|
| 1L17 | Registres de comptabilité de la commune et du bureau d'aide sociale. | 1975-1978 |
| 1L18 | Registres de comptabilité de la commune et du bureau d'aide sociale. | 1979-1982 |

### **Sous-Série 2L - Revenus et charges de la commune**

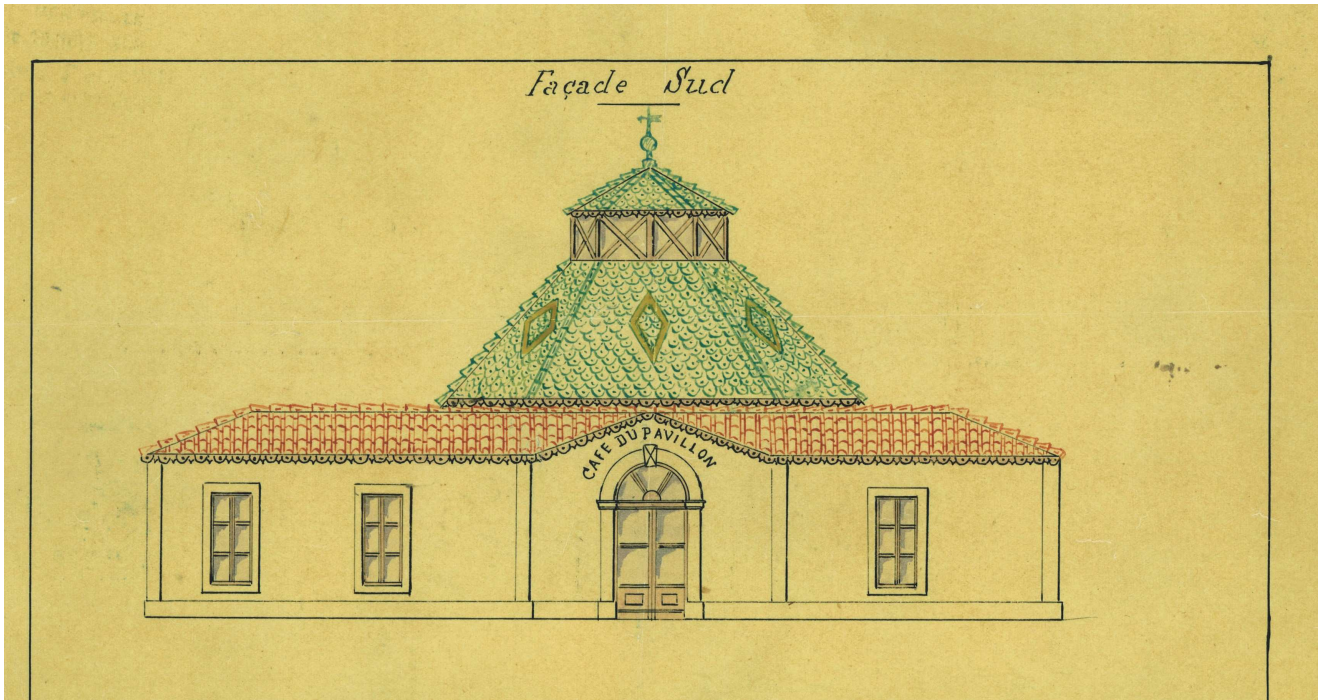
- |     |   |           |
|-----|---|-----------|
| 2L1 | Emprunts de la commune : délibérations du conseil municipal, états des sommes dues, tableaux de liquidation, pétitions, quittances.<br><br><i>Prêt accordé par divers citoyens pour le secours accordé aux parents pauvres des citoyens de la commune requis pour l'armée (1793-anVII)</i><br><i>Prêt de subsistances versées dans les magasins municipaux (an III-an VII)</i>  | 1793-1799 |
| 2L2 | Recettes de la commune. - Biens communaux, affermage et location : délibérations du conseil municipal, compte des sommes dues ou payées par les fermiers, comptes du receveur des domaines (an VII-1816). Droits divers, établissement, perception et affermage : arrêtés préfectoraux, délibérations du conseil municipal, règlements, tarifs, cahiers des charges, procès-verbaux d'adjudication, affiche (an VII-1912).<br><br><i>AC : 351 EDT 356</i> | 1798-1912 |
| 2L3 | Engagement des dépenses et pièces justificatives : délibérations du conseil municipal, arrêtés préfectoraux, quittances, comptes, reçus, mandements (1790-an X).  | 1790-1802 |
| 2L4 | Engagement des dépenses et pièces justificatives : délibérations du conseil municipal, arrêtés préfectoraux, quittances, comptes, reçus, mandements (an XI-an XIV).   | 1802-1805 |
| 2L5 | Engagement des dépenses et pièces justificatives : délibérations du conseil municipal, arrêtés préfectoraux, quittances, comptes, reçus, mandements.  | 1806-1809 |
| 2L6 | Engagement des dépenses : délibérations du conseil municipal.   | 1821-1834 |
| 2L7 | Personnel communal, rémunération : arrêté préfectoral, délibération du conseil municipal, pétition, états des sommes payées aux salariés de la commune, rôle volontaire pour la rétribution du garde-fruit (an III-1910).   | 1794-1910 |

2L8	Personnel communal, traitement et reclassement : tableau de détermination des indices intermédiaires, tableaux de traitements, listes nominatives, tableaux d'avancement.	1945-1958
2L9	Rémunération du personnel communal : registre des traitements.	1950-1953
2L10	Rémunération du personnel communal : registre des traitements.	1952-1957
2L11	Rémunération du personnel communal : registre des traitements. <i>Communicable en 2013</i>	1958-1962
2L12	Rémunération du personnel communal : registre des traitements. <i>Communicable en 2017</i>	1963-1966
2L13	Rémunération du personnel communal : fiches annuelles récapitulatives. <i>Communicable en 2022</i>	1967-1971
2L14	Rémunération du personnel communal : fiches individuelles de salaires. <i>Communicable en 2028</i>	1972-1977
2L15	Rémunération du personnel communal : fiches individuelles de salaire. <i>Communicable en 2033</i>	1978-1982
2L16	Rémunération du personnel communal, versement des cotisations sociales : déclarations annuelles des salaires (1971-1982), bordereaux annuels IRCANTEC (1975-1981). <i>Communicable en 2033</i>	1971-1982
2L17	Chantiers de vieux et chantiers communaux : cahiers de traitement des ouvriers employés. <i>Communicable en 2014</i>	1949-1963
2L18	Contribution foncière sur les biens de la commune : états des biens de la commune imposés et des sommes dues pour chaque bien, arrêtés préfectoraux, correspondance.	1815-1818

## **Série M - Edifices communaux, Monuments et Etablissements publics**

### **Sous-Série 1M - Edifices publics**

1M1	Edifices publics. - Réparation et affermage des fours communaux : condition d'adjudication, cahier des charges, procès-verbal d'adjudication (an XI-1847). Réparation à la halle couverte et aux chaussées du Vidourle : devis (1810). Réparations à la halle couverte et au mur de clôture du cimetière : devis, cahier des charges et procès-verbal d'adjudication (1819, 1820). Démolition de la porte d'Aujargues, construction d'un mur de banquette pour la clôture du vacant des écoles et construction de trois aqueducs sous la voie publique : dossier de travaux (1865-1868). Transfert du toril et réfection de l'amphithéâtre municipal : dossier de travaux (1923).	1802-1923
1M2	Hôtel de ville, restauration et aménagements : projets, dossiers de travaux.	1810-1971
1M3	Horloges publiques, installation et entretien : extrait des registres des procès-verbaux des séances publiques de l'administration municipale du canton de Marsillargues, marché, dossiers de travaux et de fourniture.	1799-1948
1M4	Halle, agrandissement et réparations : projets, devis, dossier de travaux.	1810-1914
1M5	Cloches. - Propriété, différent entre la commune de Marsillargues et la fabrique de l'église catholique : délibérations du conseil municipal, mémoire de fourniture, extrait du registre des arrêtés du comité de salut public de la Convention Nationale du 26 messidor an II, marché.	1831-1844
1M6	Café du pavillon. - Construction et rénovation : dossiers de travaux, plan (1850-1926). Affermage de l'exploitation : arrêtés préfectoraux, délibérations du conseil municipal, cahiers des charges, procès-verbaux d'adjudication, candidatures, inventaires du matériel, correspondance (1853-1957).	1850-1957
1M7	Bains-douches, construction : projets, dossier d'acquisition de terrain dans le parc de Saizieu, dossier de demande de prêt.	1932-1954



Extrait du plan de rénovation du café du pavillon (1905)  
1M6

- |      |  |           |
|------|--|-----------|
| 1M8  | Ancien abattoir public. - Construction et réparation : ordonnance royale, délibérations du conseil municipal, rapport de la commission municipale sur le commerce de la boucherie, tableaux statistiques, projets, devis, plans, dossiers de travaux (1813-1899). Construction d'une maison d'habitation pour l'installation du service de l'hygiène : dossier de travaux (1912-1914). | 1812-1914 |
| 1M9  | Nouvel abattoir public. - Construction, entretien et réparation : dossiers de travaux, dossier d'emprunt, dossier de contentieux entre la commune et Joseph Arnal entrepreneur (1900-1962). Fonctionnement et suppression : règlement, délibérations du conseil municipal, arrêtés préfectoraux, correspondance (1968-1975).   | 1900-1972 |
|      | <i>Communicable en 2023</i>  |           |
| 1M10 | Terrain de sport, aménagement et rénovation suite aux dommages occasionnés par l'occupation allemande : dossiers de travaux.   | 1940-1950 |
| 1M11 | Construction de l'hôtel des postes : dossier de travaux.   | 1953-1957 |
| 1M12 | Construction d'une salle de réunion et d'un appartement de fonction pour le directeur du CEG dans un ancien hangar : dossier de travaux.   | 1973-1977 |
| 1M13 | Complexe communal ou salle Jean Moulin, construction : études, projets, dossier d'exécution des travaux.   | 1979-1985 |
| 1M14 | Complexe communal ou salle Jean Moulin. - Construction de la maison du gardien, de courts et d'un mur d'entraînement de tennis : dossiers de travaux.  | 1982-1987 |
| 1M15 | Construction d'un monument aux morts : projet, délibération et situation financière du Comité du monument aux morts de Marsillargues, plan, correspondance.  | 1919-1921 |

### **Sous-Série 2M - Edifices du culte et cimetière**

- |     |  |           |
|-----|--|-----------|
| 2M1 | Edifices du culte catholique. - Eglise et presbytère, réparations : projets, dossiers de travaux (1813-1857). Ecurie attenante au presbytère, affectation au dépôt du matériel d'incendie : décret présidentiel, plan, devis, correspondance (1899-1900). Cloche paroissiale, refonte : dossier de travaux (1950-1951). Croix, renversement : pétitions du conseil de fabrique (1834, 1900). | 1813-1951 |
|-----|--|-----------|

2M2 Edifices du culte protestant. - Grand temple, construction et rénovation : projets, dossiers de travaux (1818-1955) ; installation du chauffage central : dossier de travaux (1974-1975). Construction d'un presbytère et d'une sacristie : dossier de travaux (1856-1867). 1818-1975

2M3 Cimetières catholiques et protestant. - Construction, entretien et translation : dossiers de travaux, dossier d'enquête publique, dossiers d'aliénation de terrains dépendants des anciens cimetières. 1832-1928

**Sous-Série 4M - Edifices à usage d'établissements d'enseignement, de science et d'art**

4M1 Ecole de garçons, initialement école mixte. - Construction : dossier de travaux (1849-1868). Réparation et distribution des eaux : soumissions, traités de gré à gré (1925-1926). 1849-1926

4M2 Ecole de filles, construction, réparations, aménagements : projets, dossiers de travaux. 1878-1977

4M3 Ecole maternelle. - Construction, réparation et aménagement : dossiers de travaux, dossier de contentieux (1901-1964). Création d'une classe à l'école maternelle et extension de la garderie : dossier de travaux (1981). 1901-1981

4M4 Ecole mixte du hameau de Beauregard, construction et aménagement : dossier de travaux, titre de propriété. 1930-1940

*Communicable en 2016*

4M5 Construction d'une salle mixte de conférences et de concerts : projet, correspondance. 1908-1911



## Série N - Biens communaux, Terres, Bois, Eaux

### Sous-Série 1N - Biens communaux

- 1N1 Acquisition, aliénation et échange de biens communaux : dossiers 1958-1982  
de déclarations d'utilité publique, dossiers d'estimation des biens, promesses de vente, documents d'arpentages, plans de bornage, actes publics.

*Acquisition terrain Carteyrade, section B n°39 et 40 (1958)*  
*Acquisition terrain Brun veuve Boucoiran, section C n°335 pour établissement d'un dépôt d'ordures ménagères (1959-1961) puis cession à Monteil Jean (1979)*  
*Echange terrain avec la SCI Mas de Colombiers, section J n°468 (1965-1968)*  
*Cession terrain aux PTT pour autocommutateur, section B n°41 (1965-1967)*  
*Cession terrain section B n°835 à Dejan Clément pour l'alignement du boulevard Bénézech (1966-1967)*  
*Acquisition terrain Encontre Jeanne, section I n°77 pour établissement d'un dépôt d'ordures (1967-1969)*  
*Acquisition immeuble EDF, section B n°818, puis revente de trois appartements à Saint-Léger Jean-Louis et Arias Gertrude, Triol née Ernst Emma et Brémond Michel et Sanchez Viviane (1972-1973)*  
*Cession immeuble Château d'eau, section B n°1716 à monsieur et madame Cabo*  
*Acquisition terrain Bianco, section C n°778 pour élargissement du chemin du Poul (1979)*  
*Echange terrains SCI Mas de Colombiers, section j n°171-172-174 (1979)*  
*Acquisition terrain Casalta Jean, section A n°917 pour élargissement de voie (1979)*  
*Echange terrain Durra Fernand, section D n°400 (1979-1980)*  
*Acquisition terrain Société Fregiso, section A n°954 (1981)*  
*Cession immeubles de l'ancien abattoir, section B n° 1906 à Combet Jean et Frizol Albert (1981-1982)*  
*Cession terrain, section B n°1950 à Daumat Anaïs veuve Justet (1982)*  
*Cession terrain, section B n°1949 à Gachon Max (1982)*  
*Acquisition terrain et barrage EDF, section B n°816 et section E n°482*

*Communicable en 2058*

- 1N2 Affermage et location des biens et des domaines communaux : 1793-1850  
cahiers des charges, procès-verbaux d'adjudication, arrêté préfectoral, délibérations du conseil municipal (an II-1850).

- 1N3 Usurpation des biens communaux : rôle des citoyens qui doivent 1785-1794  
concourir au partage des sommes provenant du montant des usurpations faites par divers particuliers, rapport et estimation des biens communaux usurpés de 1785 annoté en 1792, rapport d'arpentage, correspondance (1785-an III).

### Sous-Série 3N - Eaux

- 3N1 Distribution des eaux. - Etablissement et entretien des puits, 1799-1900  
pompes et fontaines : cahiers des charges, baux d'entretien, quittances, délibérations du conseil municipal (an VIII-1840). Alimentation de la commune, établissement d'une prise d'eau sur le Vidourle : projet (1900).

- 3N2 Marais communaux. - Reconnaissance et propriété : dossier de transaction entre la commune de Marsillargues et la baronne de Calvière pour le partage des marais indivis, acte de concession de servitude de passage, plans, ordonnance royale, délibération du conseil municipal, dossier de contentieux avec Madame de la Châtaigneraie, correspondance, plan (1830-1908). Affermage : cahiers des charges, procès-verbaux d'adjudication (an II-1842).

1793-1908

*AC : 351 EDT 355*

- 3N3 Marais communaux. - Amélioration et irrigation : dossiers de travaux (1839-1907). Construction d'une bergerie, d'un puits et d'un petit maret : dossier de travaux (1824-1838). Construction et rénovation d'un maret devant servir d'abri au garde des marais : dossier de travaux (1867-1904).

1824-1907

#### **Sous-Série 4N - Propriétés et droits divers**

- 4N1 Concessions au cimetière : plans du cimetière, actes de concession, délibérations du conseil municipal, liste des soldats morts pour la France.

1837-1988

*Communicable en 2039*

### **Série O - Travaux publics, Voirie, Moyens de transport, Régime des eaux**

#### **Sous-Série 1O - Travaux publics et voirie en général**

##### ***Voirie urbaine***

- 1O1 Construction, entretien et alignement des rues : projets, dossiers de travaux, dossiers d'acquisition et de cession de terrain contenant des titres de propriété, pétition.

1799-1982

*Restauration de l'allée (an VIII)*

*Ouverture de la rue Planchon (1819-1821)*

*Aménagement de la promenade publique dite Cap des Crozes (1833-1835)*

*Ouverture de l'impasse Blatière (1853)*

*Alignement du boulevard du Parc et de la rue des Ecoles (1863-1870)*

*Modification du plan d'alignement de la rue d'Aujargues (1864)*

*Élargissement du chemin des Dames (1867)*

*Construction, prolongement et amélioration du boulevard de la République ou nouvelle avenue de la Gare (1867-1928)*

*Ouverture d'une impasse et construction d'un mur de fossé faubourg du Bac (1892).*

*Construction d'une rigole rue de la Chicanette et reconstruction du pavé rue de l'Hôtel de Ville et rue de l'Hôpital (1893)*

*Construction de deux escaliers au passage du Vidourle, d'un aqueduc à l'extrémité nord de la Grand Rue et d'un parapet au-dessus du perré près le bac (1893)*

*Elargissement du boulevard Edouard Daumas (1900-1902)*  
*Pavage de la rue Calade et construction de rigoles rue Jean-Jacques Rousseau et boulevard de la République (1901-1902)*  
*Construction de trottoirs, rigoles et égouts avenue de la Gare (1902)*  
*Alignement de la rue Jean-Jacques Rousseau (1902-1907)*  
*Ouverture de la rue Gauger reliant l'avenue de la Gare à l'ancien cimetière (1911)*  
*Entretien de la Promenade Basse (1911-1912)*  
*Cession gratuite de rues à la commune [rue du Chalet] (1913)*  
*Construction de chaussées et trottoirs rue Karl Max et rue du Parc (1978-1979)*  
*Construction de chaussées et trottoirs rue Robespierre (1979)*  
*Construction de rues, parkings et terrain de sport (1981-1982)*

- |     |   |           |
|-----|---|-----------|
| 102 | Entretien du pavage des rues : dossiers de travaux (an VIII-1930).  | 1799-1830 |
| 103 | Construction et entretien des ponts : dossiers de travaux.  | 1796-1927 |
|     | <p><i>Réparations à faire aux ponts (an V-1836)</i><br/> <i>Construction d'un pont sur le Vidourle (1822-1823)</i><br/> <i>Elargissement du pont du Temple (1851-1852)</i><br/> <i>Construction d'un ponceau sur le fossé de ville et de deux aqueducs sur le passage Raubepaille (1853)</i><br/> <i>Construction d'un pont sur le fossé de la ville et d'un aqueduc dallé sous la rue des Ecoles (1865)</i><br/> <i>Elargissement du pont situé sur le fossé de ceinture vis-à-vis la martelière du Vidourle (1865)</i><br/> <i>Construction de divers ponts et agrandissement de la géole municipale (1894)</i><br/> <i>Restauration du pont du chemin du Bois, près le pont de Rajols (1898)</i><br/> <i>Construction d'un pont sur le Vidourle au passage des chemins vicinaux ordinaires n°9 de Marsillargues et n°2 d'Aimargues (1925-1927)</i></p> |           |
| 104 | Service des eaux et de l'assainissement : balance des comptes (1970, 1971), fiches d'actualisation tarifaire de la SDEI (1976-1981).  | 1970-1981 |
| 105 | Construction et entretien des fossés, égouts et aqueducs : dossiers de travaux (an X-1930).   | 1801-1930 |
| 106 | Opérations d'assainissement : projets, dossiers de travaux.   | 1930-1982 |
|     | <p><i>Projet d'assainissement à l'entrée de l'agglomération par le prolongement de l'égout collecteur et construction de W.C. (1930-1931)</i><br/> <i>Projet d'assainissement dans la traverse de la ville entre la château d'eau et le chemin des Dames (1931)</i><br/> <i>Assainissement de diverses rues (1938-1940)</i><br/> <i>Assainissement de la rue Clos-Larnac (1947-1950)</i><br/> <i>Assainissement du boulevard Victor Hugo (1952-1956)</i><br/> <i>Projet d'assainissement des basses terres des Rajols (1972)</i><br/> <i>Recalibrage des fossés du Careïron et du Toc (1975)</i><br/> <i>Recalibrage des ruisseaux longeant le chemin des Fourmis (1975)</i><br/> <i>Assainissement du chemin de la Palestrine (sans date)</i><br/> <i>Recalibrage du fossé du Poul (1982)</i></p>  |           |
| 107 | Alimentation en eau potable et évacuation des eaux usées du chef-lieu : dossiers de travaux des premières et quatrièmes tranches.   | 1967-1972 |

***Petite voirie***

- |      |  |           |
|------|--|-----------|
| 1O8  | Chemins et voirie urbaine. - Reconnaissance et classement : plan général, tableaux généraux, procès-verbaux de reconnaissance, procès-verbaux des séances de la commission départementale (1858-1933). Etat et entretien : arrêté réglementaire sur les permissions de petite voirie, pétitions des usagers, situations des chemins, mise en demeure de création de ressources (1860-1888).  | 1858-1933 |
| 1O9  | Création et entretien des chemins ruraux, notamment par l'emploi de chômeurs et de vieillards : dossiers de travaux, rôles des journées d'ouvriers indigents employés.   | 1833-1983 |
| 1O10 | Création et entretien des chemins vicinaux : dossiers de travaux, dossiers d'acquisition de terrain contenant des titres de propriété.<br><br><i>CVO n°1 dit du Pont de Lunel (1852)</i><br><i>CVO n°2 puis CGC n°34 dit du Bois (1892-1933)</i><br><i>CVO n°3 dit des Prés (1875-1899)</i><br><i>CVO n°4 dit du Carreiron (1926)</i><br><i>CVO n°7 du pont de Saint-Roman au canal de Lunel à Toulouse (1914-1921)</i><br><i>Chemin des Fourmis (1825-1826)</i><br><i>Chemin de la Chicanette (1850-1854)</i> | 1825-1933 |
| 1O11 | Travaux d'utilité communale et programmes départementaux sur la voirie communale et les chemins ruraux : dossiers de travaux, dossiers de subvention.  | 1966-1973 |
| 1O12 | Travaux d'utilité communale et programmes départementaux sur la voirie communale et les chemins ruraux : dossiers de travaux, dossiers de subvention.  | 1974-1982 |

***Grande voirie***

- |      |  |           |
|------|--|-----------|
| 1O13 | Routes départementales. - Réparation à la route d'Aigues-Mortes à Alès dans sa partie entre Lunel et Marsillargues : dossier de travaux (an IX). CD n°34, réfection du virage de Saint-Julien : arrêtés préfectoraux de déclaration d'utilité publique (1965). Construction du CD n°61 de Lunel à la mer : déclaration d'utilité publique, actes de cession de terrains communaux au département, dossier d'approbation de déplacement des réseaux H.T.D. et B.T., correspondance (1964-1971). | 1800-1971 |
|------|--|-----------|

### Sous-Série 2O - Moyens de transport et travaux divers

- |     |   |           |
|-----|---|-----------|
| 2O1 | Etablissement de lignes de chemins de fer, notamment de la ligne de Lunel à Arles : arrêtés préfectoraux d'autorisations, arrêtés du conseil de préfecture, mémoire explicatif, procès-verbaux de prestation de serment d'experts, rapports d'expert et de constat des lieux, pétitions et réclamations, correspondance.                              | 1840-1882 |
| 2O2 | Gare de Marsillargues. - Exploitation et trafic des trains : délibérations et vœux du conseil municipal, correspondance (1875-1892).<br>Aménagements : décompte provisoire de travaux, plan et coupe de la rampe d'accès pour les piétons, correspondance (1886-1896).  | 1875-1896 |
| 2O3 | Aérodrome de Montpellier-l'Or, institution de servitudes aéronautiques de dégagement : notice explicative, plan d'ensemble.   | 1966      |
| 2O4 | Aménagement de lignes télégraphiques et téléphoniques : arrêtés préfectoraux d'autorisation, avis d'enquête, plans, correspondance.   | 1870-1967 |
| 2O5 | Distribution de l'énergie électrique. - Rehaussement de la pompe de la place du marché afin d'établir un transformateur électrique pour l'éclairage de la ville : devis estimatif, factures (1900). Construction de postes et de lignes électriques : arrêtés préfectoraux, autorisation de circulation de courant, plan, correspondance (1913-1955). | 1900-1955 |
| 2O6 | Etablissement d'une conduite de transport de gaz, occupation du sous-sol communal et déclaration obligatoire des travaux à effectuer à proximité des canalisations : arrêtés préfectoraux, arrêtés du maire, délibérations du conseil municipal, dossier technique du projet, schémas du réseau, plans, correspondance.                               | 1954-1966 |

### Sous-Série 3O - Navigation et régime des eaux

- |     |   |           |
|-----|---|-----------|
| 3O1 | Rivière du Vidourle. - Curage et élargissement du lit, aménagement et remise en état des chaussées, digues, brèches et martellières, notamment suite à des inondations : arrêtés du conseil de préfecture, projets, dossiers de travaux, plans, plaintes et pétitions de riverains. | 1793-1893 |
| 3O2 | Rivière du Vidourle. - Aménagement, remise en état et consolidation de chaussées, digues ou brèches, ainsi que de barrages, notamment suite à des inondations ou des dommages de guerre : projets, dossiers de travaux, plans, plaintes et pétitions de riverains.                  | 1901-1953 |

- |      |   |           |
|------|---|-----------|
| 3O3  | Rivière du Vidourle. - Aménagement et remise en état de digues, berges et brèches, notamment suite à des inondations : projets, dossiers de travaux, plans.   | 1957-1970 |
| 3O4  | Rivière du Vidourle. - Ferme de la dépaissance des chaussées puis des chaussées: cahiers des charges et procès-verbaux des adjudications.   | 1809-1851 |
| 3O5  | Rivière du Vidourle. - Délimitation de propriété, réglementation de l'usage, et notamment de l'établissement de prises d'eau, barrages, usines et moulins : arrêtés préfectoraux, arrêtés du conseil de préfecture, règlements d'eau, procès-verbaux de récolement de travaux, rapports de l'ingénieur ordinaire, plaintes et pétitions, plan et croquis (1849-1956). Limite de salure des eaux : dossier d'enquête de commodo et incommodo (1958). | 1849-1958 |
| 3O6  | Rivière du Vidourle. - Navigation et utilisation de la rive comme chemin de halage : arrêté préfectoral, mémoire de l'entretien et service du passage du bac, correspondance (1860-1887). Extraction de sable et de gravier, autorisation : arrêtés préfectoraux, rapport d'ingénieur, demandes individuelles (1863-1964). Concession des francs-bords : arrêtés préfectoraux, baux administratifs (1913-1934).                                     | 1860-1934 |
| 3O7  | Ruisseau (ou fossé) de la Capoulière. - Projet de construction d'un barrage ou martillière par Monsieur Sauvajol pour l'arrosage : plan géométrique (1851). Recreusement et curage : dossiers de travaux, plans, plaintes et pétitions des propriétaires riverains (1889-1933).   | 1851-1933 |
| 3O8  | Assainissement de la plaine de Marsillargues. - Constitution d'une ASA : arrêtés préfectoraux, liste des syndics élus, relevés nominatifs des bulletins, procès-verbaux de notification individuelle d'adhésion, bulletins d'adhésion (1943-1945). Constitution d'une commission communale de réorganisation foncière et de remembrement : arrêtés préfectoraux, listes des membres (1943-1945).  | 1943-1945 |
| 3O9  | Assainissement de la plaine de Marsillargues, première tranche. - Aménagement du ruisseau de la Capoulière : dossiers de travaux, plans.  | 1943-1950 |
| 3O10 | ASA pour l'irrigation et l'assainissement de la plaine de Marsillargues. - Projet d'assainissement de plaine, première tranche de travaux : avis d'adjudication (1956). Projet de construction d'un barrage sur l'ancien lit du Vidourle, enquête hydraulique : arrêté préfectoral, avis du maire, correspondance (1964).   | 1956-1964 |

- |      |  |           |
|------|--|-----------|
| 3O11 | Constitution et fonctionnement d'un syndicat intercommunal pour la dérivation des eaux de crues du Vidourle dans l'étang de Mauguio : arrêté préfectoral, délibérations du conseil municipal, procès-verbaux de réunions du comité syndical, correspondance.   | 1947-1953 |
| 3O12 | Canaux, aménagements et réglementation de l'usage : arrêtés et autorisations préfectorales, dossiers de travaux, acte d'assignation au tribunal, procès-verbal de contravention, pétitions.<br><br><i>Canal du Trou de Saint-Roman (an VII-an XI)</i><br><i>Canal de Saint-Roman (an XIII-1910)</i><br><i>Canal latéral de l'étang de Mauguio sur le canal de Lunel (1825-1837)</i><br><i>Canal d'irrigation dérivé du Vidourle (1857)</i><br><i>Canal du Rhône à Sète (1897-1917)</i> | 1798-1917 |
| 3O13 | Travaux d'irrigation de la Compagnie nationale d'aménagement de la région du Bas-Rhône et du Languedoc (CNABRL) : liste des sondages à effectuer, plans topographiques, correspondance.  | 1959-1961 |

## **Série P - Cultes**

### **Sous-Série 1P - Culte catholique**

- |     |   |           |
|-----|---|-----------|
| 1P1 | Fabrique de l'église succursale de Marsillargues. - Gestion des finances et des comptes : délibération du conseil de fabrique, budgets et comptes, correspondance (1811-1835, 1886). Gestion de legs : décret présidentiel, correspondance (1874, 1902).  | 1811-1902 |
| 1P2 | Séparation des Eglises et de l'Etat, inventaire et affectation des biens ecclésiastiques : instructions, délibération du conseil municipal, inventaires des objets mobiliers des églises catholiques et protestantes, procès-verbal de reconnaissance de la dévolution des biens du conseil presbytéral à l'association culturelle de l'église réformée de Marsillargues, décret présidentiel d'attribution des biens de la fabrique succursale de l'église catholique au bureau de bienfaisance, correspondance. | 1905-1910 |

### **Sous-Série 2P - Culte protestant**

- |     |   |           |
|-----|---|-----------|
| 2P1 | Eglise consistoriale réformée de Marsillargues. - Régularisation de la circonscription : arrêté ministériel, correspondance (1822). Pratique du culte : correspondance (1846-1881). | 1822-1881 |
|-----|---|-----------|

2P2      Fonctionnement de la fabrique de l'église protestante : budgets ou états des recettes et dépenses.      1826-1831

**Sous-Série 6P - Police des cultes**

6P1      Interdiction et rétablissement des processions et cérémonies religieuses : arrêté préfectoral, correspondance.      1806-1860

*AC : 151 EDT 357*

**Série Q - Assistance et prévoyance**

**Sous-Série 1Q - Bureaux de bienfaisance, secours d'urgence**

***Bureau de bienfaisance, puis d'aide sociale***

1Q1      Registre de délibérations du bureau de l'hospice civil du canton de Marsillargues (1er frimaire an V-24 nivôse an IX), du bureau auxiliaire de bienfaisance de l'hospice civil de la commune (30 frimaire an XIII-5 thermidor an XIII), puis de la commission administrative du bureau de bienfaisance (20 mai 1807-16 janvier 1845).      1796-1845

1Q2      Registre de délibérations de la commission administrative du bureau de bienfaisance (12 avril 1845-7 mai 1910).      1845-1910

1Q3      Registre de délibérations de la commission administrative du bureau de bienfaisance (4 juin 1910-7 novembre 1949).      1910-1949

1Q4      Registre de délibérations de la commission administrative du bureau de bienfaisance, puis d'aide sociale (23 janvier 1950-19 novembre 1968).      1950-1968

1Q5      Registre de délibérations de la commission administrative du bureau d'aide sociale, puis du CCAS (27 février 1969-3 novembre 1993).      1969-1993

1Q6      Renouvellement des membres de la commission administrative : arrêtés préfectoraux, délibérations du conseil municipal, délibérations du conseil d'administration du bureau de bienfaisance, délibérations du conseil presbytéral de l'église réformée de Marsillargues, lettres de démission (1817-1875, 1955-1983).      1817-1983



1Q7	Bureau de bienfaisance. - Traitement et cautionnement du receveur : décision ministérielle, arrêté préfectoral, délibération du conseil d'administration, états de renseignement (1824-1849). Fonctionnement : états statistiques et de renseignements (1835-1892).	1824-1892
1Q8	Budgets et comptes (an XIV-1853).	1805-1853
1Q9	Budgets et comptes.	1854-1910
1Q10	Budgets et comptes. [lacunes]	1956-1980
1Q11	Gestion et contrôle des comptes : rapports et arrêtés du conseil de préfecture, procès-verbal de clôture des livres et de vérification de la caisse, état de situation financière, décision du trésorier payeur général, avis de la chambre régionale des comptes, notifications administratives.	1819-1983
1Q12	Comptabilité : pièces justificatives de recettes et dépenses (an XIV-1806), bordereaux de titres et de mandats (1967-1978).	1805-1978
1Q13	Comptabilité : balances des comptes. [lacunes]	1962-1982
1Q14	Gestion des revenus, secours, rentes, dons et legs : ordonnances royales, décrets présidentiels, arrêtés du conseil de préfecture, arrêtés préfectoraux, délibérations du conseil d'administration du bureau de bienfaisance, états nominatifs des pensions dues par des particuliers, titres de rentes, bordereaux de créances hypothécaires, testaments, procès-verbal de résultats d'une loterie (1813-1900, 1954-1969).	1813-1969
1Q15	Secours aux indigents, notamment en pain et argent : délibérations de la commission administrative du bureau de bienfaisance, traités pour la fourniture de pain, état nominatif de distribution de pain, états mensuels nominatifs de sommes allouées, bons pour du pain ou de la viande, certificats d'indigence.	1842-1982
<i>Communicable en 2033</i>		
1Q16	Secours mensuels aux indigents, institution d'une régie d'avances : décisions du président de la commission administrative du bureau d'aide sociale, arrêtés de nomination du régisseur.	1981-1983

### **Sous-Série 2Q - Œuvres charitables**

- |     |  |           |
|-----|--|-----------|
| 2Q1 | Fonctionnement de la Société de bienfaisance de Marsillargues : statuts (imprimés en affiche).                               | 1849      |
| 2Q2 | Dons de sommes collectées à l'occasion de mariages, notamment à des associations : lettres de remerciements, correspondance. | 1978-1982 |

### **Sous-Série 5Q - Application des lois d'assistance et de prévoyance**

- |     |   |           |
|-----|---|-----------|
| 5Q1 | Secours et allocations aux militaires : instructions, tableaux nominatifs renseignés des anciens militaires, bordereaux des dossiers de demandes d'allocations, certificats de présence au corps (1822-1860, 1939-1941).<br><br><i>AC : 151 EDT 358</i> | 1822-1940 |
| 5Q2 | Accidents du travail : procès-verbaux de déclaration, récépissés de dépôt de certificat médical, récépissé de déclaration (1901, 1964-1973).<br><br><i>Communicable en 2024</i>   | 1901-1973 |
| 5Q3 | Aide sociale et médicale : arrêtés préfectoraux, décisions de la commission cantonale d'assistance de Lunel, listes nominatives d'indigents, d'assistés ou d'admis, états statistiques.<br><br><i>Communicable en 2025</i>                              | 1859-1974 |
| 5Q4 | Aide sociale et médicale : fiches individuelles.<br><br><i>Communicable en 2026</i>   | 1955-1975 |
| 5Q5 | Aide sociale et médicale : registre d'inscription des décisions de la commission cantonale d'assistance de Lunel.<br><br><i>Communicable en 2040</i>  | 1969-1989 |

## **Série R - Instruction publique, Sciences, Lettres et Arts**

### **Sous-Série 1R - Instruction publique**

1R1	Registre du comité de surveillance des écoles primaires de la commune (10 avril 1834-6 août 1850) puis des déclarations d'instituteurs et institutrices voulant établir des écoles libres (4 décembre 1850-17 juillet 1962).	1834-1962
1R2	Contrôle et fonctionnement des écoles libres, notamment de l'école des soeurs : arrêté préfectoral, déclarations d'ouverture, listes nominatives d'élèves, extrait d'un registre d'appel, requêtes, correspondance.	1838-1902
1R3	Nomination, rémunération et logement des instituteurs et institutrices : arrêté préfectoral de nomination, délibérations du conseil municipal, contrat d'engagement décennal, procès-verbal d'installation, certificats de moralité, requêtes.	1839-1954
1R4	Contrôle et fonctionnement des écoles publiques primaires, catholiques et protestantes : instructions, délibérations du conseil municipal, listes nominatives d'élèves, états nominatifs des absences d'élèves, inventaires du mobilier et des archives.	1850-1911
1R5	Création et fonctionnement de salles d'asile catholiques et protestantes : listes nominatives d'enfants, inventaires et mémoires des objets mobiliers, déclaration d'ouverture, correspondance.	1850-1871
1R6	Fonctionnement de l'école maternelle publique : règlements, extraits du registre d'appel.	1889-1924
1R7	Création et fonctionnement d'une caisse des écoles privées et publiques : statuts, liste de souscripteurs, liste des membres, états numériques d'effectifs scolaires, demandes de fournitures ou de réparations.	1942-1943

### **Sous-Série 2R - Sciences, Lettres et Arts**

2R1	Création et fonctionnement d'une bibliothèque : délibérations du conseil municipal, traités pour la fourniture de livres, inventaires des ouvrages, registre des ouvrages prêtés par la bibliothèque départementale, avis d'ouverture, correspondance.	1903-1965
-----	--	-----------

Académie  
de Montpellier

Département  
de l'Hérault

Arrondissement  
de Montpellier

Commune  
de  
Marsillargues

**Certificat  
de moralité**

prouve les fonctions d'Instituteur


Nous Maire de la Commune de Marsillargues, Arrondissement de Montpellier, Département de l'Hérault, sur l'attestation qui nous a été faite, par M. M. Antoine Gautier, Auguste Desbordes & le Baron De Calvière, Membres du Conseil Municipal, que le Sieur **POITEVIN** (Jacques Léon), né à Marsillargues, Arrondissement de Montpellier, Département de l'Hérault, le 26 juillet 1811, résidant et domicilié, est de bonnes vie et mœurs et est digne par sa moralité de se livrer à l'enseignement, lui avons délivré, conformément à l'article 4 de la Loi du 28 juin 1833 sur l'instruction primaire, le présent certificat pour lui servir ce que de droit.

fait à Marsillargues le 29 Août 1843.

Les trois Conseillers Municipaux.

Gautier *Aug. Desbordes* *J. P. de Calvière*

Le Maire  
*H. Dapoz*



Certificat de moralité (1843)

1R3

2R2	Objets d'art. - Classement de la cloche en bronze de l'église parmi les monuments historiques : arrêté ministériel, correspondance (1911). Evacuation du tableau l'Adoration des mages de Jacques Stella et protection de la cloche de bronze en temps de guerre : correspondance (1944-1945).	1911-1945
-----	--	-----------

### **Série T - Urbanisme**

T1	Lotissement communal les Prés : dossier de réalisation, acte d'acquisition par la commune du terrain Guillerme.	1969-1977
----	---	-----------

*Communicable en 2045*

T2	Lotissement communal les prés, vente des lots : actes notariés.	1972
----	---	------

*Communicable en 2048*

T3	Lotissement communal les prés, vente des lots : actes notariés.	1973-1976
----	---	-----------

*Communicable en 2052*

T4	Lotissements privés : projets, dossiers de permis de lotir, dossier de récolement.	1930-1986
----	--	-----------

*Lotissement Schwab, ancien parc de Saizieu (1930-1971)*

*La Calinière (1976-1978)*

*Le Poul (1977-1986)*

*Lotissement Claudet (1980)*

*Les Cigales (1981)*

T5	Lotissements privés : projets, dossiers de permis de lotir.	1979-1984
----	---	-----------

*Le Ponant I (1979-1983)*

*Les Vieux Platanes (1980-1984)*



## INDEX

### **ABATTOIR**

1M 8 à 9

### **ACCIDENT DU TRAVAIL**

5Q 2

### **ACQUISITION DOMANIALE**

1N 1 - 1O 1

### **ADMINISTRATION COMMUNALE**

2D 4 à 7

### **AERODROME**

2O 3

### **AGRICULTURE**

3F 1

### **AIDE MEDICALE**

5Q 3 à 5

### **AIDE SOCIALE**

5Q 1 - 5Q 3 à 5

### **ALIENATION DOMANIALE**

1N 1 - 1O 1

### **Amphithéâtre**

1M 1

### **ARCHIVES**

3D 2

### **Armée territoriale**

1H 9

### **ASA pour l'irrigation et l'assainissement de la plaine de Marsillargues**

3O 8 - 3O 10

### **ASSOCIATION**

2I 5

### **Aujargues (rue d')**

1O 1

### **Bac (faubourg du)**

1O 1

**Bains-douches**

1M 7

**BAUX RURAUX**

1K 14

**Beauregard (hameau de)**

4M 4

**BIBLIOTHEQUE**

2R 1

**BIENS COMMUNAUX**

1M 12 - 1N 1 à 3 - 2L 18 - 3D 3

**Blatière (impasse)**

1O 1

**Bureau d'aide sociale**

1L 14 à 18 - 1Q 4 à 6

**Bureau de bienfaisance**

1Q 1 à 4 - 1Q 6 à 16

**CADASTRE**

1G 1 à 55

**Café du pavillon**

1M 6

**Caisse des écoles**

1R 7

**Calade (rue)**

1O 1

**Capoulière (ruisseau de la)**

3O 7 - 3O 9

**Careiron (fossé du)**

1O 6

**Chalet (rue du)**

1O 1

**CHEMIN RURAL**

1O 9

**Chicanette (rue de la)**

1O 1



**CHOMAGE**

7F 2 à 4

**CIMETIERE**

1I 2 - 1M 1 - 2M 3 - 4N 1

**CIRCULATION DES PERSONNES**

2I 3

**Cloche**

1M 5 - 2M 1

**Clos-Larnac (rue)**

1O 6

**Comité d'entraide aux prisonniers de Marsillargues**

4H 4

**Comité révolutionnaire de Marsillargues**

2I 1

**COMMUNE**

3D 4

**Complexe communal**

1M 13 à 14

**CONCESSION FUNERAIRE**

4N 1

**CONSEIL MUNICIPAL**

1D 1 à 33

**CONTENTIEUX ADMINISTRATIF**

1M 9 - 4D 1 à 3

**Croix**

2M 1

**Dames (chemin des)**

1O 1 - 1O 6

**Daumas (boulevard Edouard)**

1O 1

**DECES**

E 3 - E 7 - E 10 - E 13 - E 16 - E 19 - E 22 - E 25 - E 28 - E 31 - E 34 à 45

**Delon, Maurice**

4H 5

**DETTE PUBLIQUE**

2L 1

**DISTINCTION HONORIFIQUE**

3K 1

**DISTRIBUTION DE GAZ**

2O 6

**DISTRIBUTION ELECTRIQUE**

2O 5

**DOMMAGES DE GUERRE**

1M 10

**EAU**

1O 4 - 3N 1

**EAU POTABLE**

1O 7

**ECOLE**

4M 1 à 4

**Ecoles (rue des)**

1O 1 - 1O 3

**Eglise catholique**

2M 1

**ELECTION CANTONALE**

1K 10

**ELECTION LEGISLATIVE**

1K 9

**ELECTION MUNICIPALE**

1K 11 à 12

**ELECTION POLITIQUE**

1K 1 à 7

**ENSEIGNEMENT**

1R 1 à 2 - 1R 4 à 7

**ENSEIGNEMENT PRIVE**

1R 1 à 2 - 1R 5

**ETRANGER**

2I 9 à 10

**EVALUATION FONCIERE**

1G 52 à 55

**Fabrique de l'église**

1P 1 - 2P 2

**FINANCES COMMUNALES**

1L 1 à 18 - 2L 1 à 6

**FINANCES PUBLIQUES**

1Q 8 à 13

**Four communal**

1M 1

**Fourmis (chemin des)**

1O 6

**GARDE NATIONALE**

3H 1 à 10

**GARE**

2O 2

**Gare (avenue de la)**

1O 1

**Gauger (rue)**

1O 1

**Geôle municipale**

1O 3

**HALLE**

1I 2 - 1M 1 - 1M 4

**Hôpital (rue de l')**

1O 1

**HORLOGE PUBLIQUE**

1M 3

**Hospice**

1Q 1

**HOTEL DE VILLE**

1M 2

**Hôtel de Ville (rue de l')**

1O 1

**Hugo (boulevard Victor)**

1O 6

**HYGIENE**

5I 1

**IMPOTS PROVINCIAUX D'ANCIEN REGIME**

C 1

**INFRACTION MILITAIRE**

1H 12

**INONDATION**

1I 5

**INSTALLATION CLASSEE**

5I 3

**INSTALLATION SPORTIVE**

1M 10

**INSTITUTEUR**

1R 3

**IRRIGATION**

3O 13

**JUGE DE PAIX**

3I 1

**JURIDICTION**

3I 3

**LIGNE DE CHEMIN DE FER**

2O 1

**MAIRE**

2D 1 à 3

**MALADIE DES ANIMAUX**

5I 4

**MANIFESTATION COMMERCIALE**

2F 1

**MARIAGE**

E 2 - E 6 - E 9 - E 12 - E 15 - E 18 - E 21 - E 24 - E 27 - E 30 - E 33 - E 36  
à 45

**Max (rue Karl)**

1O 1

**MEDECIN**

5I 2

**MILITAIRE**

5Q 1

**Monument aux morts**

1M 15

**NAISSANCE**

E 1 - E 4 à 5 - E 8 - E 11 - E 14 - E 17 - E 20 - E 23 - E 26 - E 29 - E 32 - E  
36 à 45

**OBJET D'ART**

2R 2

**OEUVRE DE GUERRE**

4H 4 - 4H 6

**OLEAGINEUX**

3F 2

**OUVRAGE D'ART**

1O 3

**Palestrine (chemin de la)**

1O 6

**Parc (boulevard du)**

1O 1

**Pastre Paul**

3D 1

**PERSONNEL**

2K 1 à 2 - 2L 7 à 17

**PHARMACIEN**

5I 2

**Planchon (rue)**

1O 1

**POLICE DE LA CHASSE**

1I 4

**POLICE MUNICIPALE**

1I 1

**POLICE URBAINE**

1I 3

**Pont du Temple**

1O 3

**POSTE**

1M 11

**Poul (fossé du)**

1O 6

**Presbytère**

2M 1 à 2

**PRIERE PUBLIQUE**

6P 1

**PRISONNIER DE GUERRE**

4H 3

**Promenade Basse**

1O 1

**Promenade Cap des Crozes**

1O 1

**PROTESTANTISME**

2P 1 à 2

**Rajols (marais des)**

1O 6

**Raubepaille (passage)**

1O 3

**RECENSEMENT DE POPULATION**

1F 1 à 8

**RECETTE NON FISCALE**

2L 2

**RECHERCHE DANS L'INTERET DES FAMILLES**

2I 2

**RECRUTEMENT MILITAIRE**

1H 1 à 8 - 1H 10 à 11

**REFERENDUM**

1K 8

**REFUGIE**

2I 6 - 2I 8 à 10

**REFUGIE DE GUERRE**

4H 3

**REHABILITATION**

3I 2

**REMUNERATION**

2L 7 à 17

**République (boulevard de la)**

1O 1

**REQUISITION DE LOGEMENT**

2H 1

**REQUISITIONS MILITAIRES**

2H 2 - 4H 1 à 2

**RESEAU ROUTIER**

1O 2 - 1O 8 - 1O 10 à 12 - C 2

**Robespierre (rue)**

1O 1

**Rousseau (rue Jean-Jacques)**

1O 1

**ROUTE DEPARTEMENTALE**

1O 13

**SALLE DE SPECTACLES**

4M 5

**Salle Jean Moulin**

1M 13 à 14

**SAPEUR POMPIER**

3H 8

**SECOURS**

1Q 14 à 16

**SERVICE DU TRAVAIL OBLIGATOIRE**

4H 3

**SERVITUDE AERONAUTIQUE**

2O 3

**SINISTRE**

1I 5

**SOCIETE**

2I 5

**Société de bienfaisance de Marsillargues**

2Q 1

**Syndicat intercommunal pour la dérivation des eaux de crues du Vidourle**

3O 11

**TAXE FONCIERE**

1G 57 - 1G 59 à 81

**TAXE PROFESSIONNELLE**

1G 57 à 81

**TELECOMMUNICATIONS**

2O 4

**Temple protestant**

2M 2

**Toc (fossé du)**

1O 6

**Toril**

1M 1

**TRAITEMENT DES EAUX USEES**

1O 4 à 7

**TRAVAILLEUR ETRANGER**

7F 1

**Tribunal de commerce de Montpellier**

1K 13

**VICTIME DE GUERRE**

4H 3 - 4H 5 à 6 - 4N 1

**Vidourle (rivière le)**

1O 3 - 3O 1 à 6

**VIE POLITIQUE**

2I 4 à 5 - 2I 7

**VITICULTURE**

1I 4 - 3F 3 à 14

**VOIE NAVIGABLE**

3O 12



**ZONE DE MARAIS**

3N 2 à 3



**TABLE DES ABREVIATIONS**

A	Autoroute
ANIL	Agence Nationale pour l'Information et le Logement
ANPE	Agence Nationale pour l'Emploi
APD	Avant-Projet Définitif
APS	Avant-Projet Sommaire
ASA	Association Syndicale Autorisée
ASSEDIC	ASSociation pour l'Emploi Dans l'Industrie et le Commerce
BAS	Bureau d'Aide Sociale
CADA	Commission d'Accès aux Documents Administratifs
CAF	Caisse d'Allocation Familiale
CAP	Commission Administrative Paritaire
CCAP	Cahier des Clauses Administratives Particulières
CCAS	Centre Communal d'Action Sociale
CCTP	Cahier des Clauses Techniques Particulières
CD	Chemin Départemental
CEC	Contrat Emploi Consolidé
CEPRACO	CEntre méridional de PRomotion de l'AGriculture par la COopération
CES	Contrat Emploi Solidarité ou Collège d'Enseignement Secondaire
CFDT	Confédération Française Démocratique du Travail
CFTC	Confédération Française des Travailleurs Chrétiens
CGT	Confédération Générale du Travail
CIC	Chemin d'Intérêt Commun
CNFPT	Centre National de la Fonction Publique Territoriale
CNIL	Commission Nationale Informatique et Libertés
CNRACL	Caisse Nationale de Retraite des Agents des Collectivités Locales
COTOREP	Commission Technique d'Orientation et de Reclassement Professionnel
CPA	Cessation Progressive d'Activité
CPAM	Caisse Primaire d'Assurance Maladie
CR	Chemin Rural
CRC	Chambre Régionale des Comptes
CSG	Contribution Sociale Généralisée
CTP	Comité Technique Paritaire
CU	Certificat d'Urbanisme
CVO	Chemin Vicinal Ordinaire
DADS	Déclaration Annuelle des Données Sociales
DCE	Dossier de Consultation des Entreprises
DOE	Dossier des Ouvrages Exécutés
DDASS	Direction Départementale de l'Action Sanitaire et Sociale
DDE	Direction Départementale de l'Équipement
DDT	Direction Départementale du Travail
DIA	Déclaration d'Intention d'Aliéner
DPU	Droit de Préemption Urbain
DRAC	Direction régionale des Affaires Culturelles
DT	Déclaration de Travaux
EDF	Electricité de France
EPS	Educations Physique et Sportive

FARL	Fonds d'Aide au Retard de Loyer
FFF	Fédération Française de Football
GDF	Gaz de France
HLM	Habitat à Loyer Modéré
IGN	Institut National Géographique
INSEE	Institut National de la Statistique et des Etudes Economiques
IRCANTEC	Institution de Retraites des Collectivités, des Agents Non Titulaires de l'Etat et des Collectivités
JO	Journal Officiel
MSA	Mutualité Sociale Agricole
OMS	Office municipal des Sports
OPAH	Opération Programmée d'Amélioration de l'Habitat
ORSEC	Organisation Régionale des SECours
ORTF	Organisation de la Radio et de la Télévision Française
PACS	Pacte Civil de Solidarité
PAZ	Plan d'Aménagement de Zone
PDUC	Plan Directeur d'Urbanisme Communal
PDUI	Plan Directeur d'Urbanisme Communal
PIG	Programme d'Intérêt Général
PIL	Plan d'Insertion Locale
PMI	Protection Maternelle Infantile
POS	Plan d'Occupation des Sols
PSD	Prestation Spécifique Dépendance
PREFON	PREt aux FONctionnaires
PTT	Postes, Télégraphe, Téléphone
PUD	Plan d'Urbanisme Directeur
RD	Route Départementale
RMI	Revenu Minimum d'Insertion
RN	Route Nationale
RU	Renseignement d'Urbanisme
SACEM	Société civile des Auteurs, Compositeurs et Editeurs de Musique
SADH	Société d'Aménagement du Département de l'Hérault
SARL	Société à Responsabilité Limité
SCI	Société Civile Immobilière
SDAU	Schéma Directeur d'Aménagement et d'Urbanisme
SEM	Société d'Economie Mixte
SIEP	Syndicat Intercommunal des Eaux Pluviales
SIVOM	Syndicat Intercommunal à Vocation Ordures Ménagères
SIVU	Syndicat Intercommunal à Vocation Unique
SNCF	Société Nationale des Chemins de fer Français
SPA	Société Protectrice des Animaux
TUC	Travail d'Utilité Collective
TVA	Taxe sur la Valeur Ajoutée
URSSAF	Union de Recouvrement des cotisations de Sécurité Sociale et d'Allocations Familiales
VC	Voie Communale
ZI	Zone Industrielle
ZAC	Zone d'Aménagement Concerté
ZAD	Zone d'Aménagement Différé
ZAE	Zone d'Activité Economique
ZEP	Zone d'Education Prioritaire
ZIF	Zone d'Intervention Foncière

ZPPAUP	Zone de Protection du Patrimoine Architectural Urbain et du Paysage
ZUP	Zone à Urbaniser en Priorité



## TABLE DES ILLUSTRATIONS

	PAGE
PROCES-VERBAL DE NOMINATION DE DELEGUES DE LA GARDE NATIONALE (3H5).....	33
EXTRAIT DU PLAN DE RENOVATION DU CAFE DU PAVILLON (1M6).....	44
CERTIFICAT DE MORALITE POUR LES FONCTIONS D'INSTITUTEUR (1R3).....	58





## TABLE DES MATIERES

	PAGE
SOMMAIRE.....	1
INTRODUCTION.....	3
PRESENTATION DU FONDS.....	5
PLAN DE CLASSEMENT.....	9
SERIES MODERNES (ARCHIVES DE 1790 A 1982).....	13
<b>C.</b> BIBLIOTHEQUE ADMINISTRATIVE.....	13
<b>D.</b> ADMINISTRATION GENERALE DE LA COMMUNE.....	13
<b>E.</b> ETAT CIVIL.....	18
<b>F.</b> POPULATION, ECONOMIE SOCIALE, STATISTIQUE.....	21
<b>G.</b> CONTRIBUTIONS, ADMINISTRATIONS FINANCIERES.....	24
<b>H.</b> AFFAIRES MILITAIRES.....	30
<b>I.</b> POLICE, HYGIENE PUBLIQUE, JUSTICE.....	35
<b>K.</b> ELECTIONS ET PERSONNEL.....	37
<b>L.</b> FINANCES DE LA COMMUNE.....	39
<b>M.</b> EDIFICES COMMUNAUX, MONUMENTS ET ETABLISSEMENTS PUBLICS.....	43
<b>N.</b> BIENS COMMUNAUX, TERRES, BOIS, EAUX.....	47
<b>O.</b> TRAVAUX PUBLICS, VOIRIE, MOYENS DE TRANSPORTS, REGIME DES EAUX.....	48
<b>P.</b> CULTES.....	53
<b>Q.</b> ASSISTANCE ET PREVOYANCE.....	54

<b>T. URBANISME</b> .....	59
INDEX.....	61
TABLE DES ABREVIATIONS .....	73
TABLE DES ILLUSTRATIONS .....	77
TABLE DES MATIERES.....	79