

RÉPERTOIRE NUMÉRIQUE DÉTAILLÉ  
DES ARCHIVES COMMUNALES  
DE PIERRERUE

**MISSION ARCHIVES CDG 34**

254, rue Michel Teule 34184 Montpellier Cedex 4

☎ 04 67 67 37 50 / Fax 04 67 52 43 82

site internet : <http://www.cdg34.fr> / courriel : [missionarchives@cdg34.fr](mailto:missionarchives@cdg34.fr)



RÉPERTOIRE NUMÉRIQUE DÉTAILLÉ  
DES ARCHIVES COMMUNALES  
DE PIERRERUE

[octobre 2014]

Par

**Marie-Pierre DEULLY et Damien STIBLING,**  
**assistants territoriaux de conservation du patrimoine**

Sous la direction des Archives départementales de l'Hérault



## SOMMAIRE

	PAGE
SOMMAIRE.....	1
INTRODUCTION.....	3
PRESENTATION DU FONDS .....	5
PLAN DE CLASSEMENT .....	11
SERIES MODERNES (ARCHIVES DE 1790 A 1982).....	15
VERSEMENTS CONTEMPORAINS W (ARCHIVES POSTERIEURES A 1982).....	51
INDEX.....	69
TABLE DES ABREVIATIONS.....	83
TABLE DES ILLUSTRATIONS .....	87
TABLE DES MATIERES.....	89



## INTRODUCTION

Pierrerue, commune héraultaise de 289 habitants (recensement de 2011) occupe un territoire d'environ 11,7 km<sup>2</sup> dans le Saint-Chinianais près de Béziers. Elle est drainée par des cours d'eau comme la rivière du Vernazobres ou les ruisseaux des Mourgues et de Coqueluque. Appartenant au canton de Saint-Chinian et à la Communauté de communes du Saint-Chinianais, la commune se trouve à 75 kilomètres au sud-ouest de Montpellier, au sein de l'arrondissement de Béziers.

Les premières mentions archivistiques de Pierrerue remontent au début du XVII<sup>ème</sup> siècle (*Peyrerue* dans le *Pouillé* de 1625, cité par Eugène Thomas dans son *Dictionnaire topographique de l'Hérault* paru en 1865). Située dans le diocèse de Saint-Pons, la communauté de Pierrerue, dirigée collégalement par des consuls, répond pour la justice à la sénéchaussée de Béziers et semble dépendre d'une seigneurie royale non ressortissante.

La commune, dotée d'un conseil municipal à partir de 1790, traverse la Révolution française et les changements de régimes politiques au XIX<sup>ème</sup> siècle sans difficultés particulières. La vie politique locale reste relativement stable et s'organise autour de maires d'abord nommés puis élus. La vie économique est essentiellement liée à l'agriculture (céréales et oliviers) puis à la viticulture, notamment à partir de la seconde moitié du XIX<sup>ème</sup> siècle, ainsi qu'à l'exploitation de minerais de bauxites (**2 O 1**). L'activité viticole permet la constitution de domaines et l'enrichissement de la commune, renforcé par le voisinage de Saint-Chinian. Des chantiers concernant les bâtiments communaux (mairie et écoles, cimetière...), la voirie communale (urbaine et rurale) et les réseaux d'adduction d'eau, d'assainissement et d'électricité, sont alors engagés et la modernisation des équipements du village se prolonge tout au long du XX<sup>ème</sup> siècle comme dans toutes les communes de France.

Son histoire au XX<sup>ème</sup> siècle reflète les événements majeurs de l'Histoire de France : guerre de 1914-1918, crise de l'Entre-deux-guerres, guerre de 1939-1945, Baby-Boom et Trente Glorieuses... La Seconde Guerre Mondiale voit notamment le village accueillir des réfugiés belges et subir l'occupation allemande (**4 H 1**) ainsi que le rationnement (**6 F 1**). Après la guerre, la crise viticole et l'exode rural frappent la commune qui voit alors sa population décliner et son école fermer.

Aujourd'hui, la commune de Pierrerue profite de sa proximité avec Saint-Chinian, de son cadre de vie et de la qualité de son vignoble pour rester attractive, notamment sur le plan touristique.



## PRESENTATION DU FONDS

### I. Historique

Le fonds ancien des archives communales de Pierrerue (antérieures à 1790) est inexistant. Une inspection de l'archiviste départemental en 1928-1929 note déjà l'absence de documents anciens. Les archives postérieures à 1790, résultant de la production quotidienne de l'administration municipale jusqu'à nos jours, restent extrêmement lacunaires jusqu'à la moitié du XX<sup>ème</sup> siècle. Il faut sans doute mettre en cause l'absence d'une mairie avant la fin du XIX<sup>ème</sup> siècle, les vicissitudes liées aux déménagements successifs des archives ou les éliminations clandestines pour expliquer ces lacunes.

En 1974, quelques documents sont déposés aux Archives départementales de l'Hérault suite à une inspection. L'intervention de la Mission archives CDG 34 en 2014, qui a consisté au classement, selon les normes en vigueur, des archives postérieures à 1790 et à l'intégration des archives déposées au fonds communal, est la première action scientifique d'envergure menée.

### II. Description

Le fonds moderne des archives communales de Pierrerue, malgré les lacunes constatées, couvre une période allant de 1792 à 1982 et demeure suffisamment conséquent pour donner lieu à une étude historique de la commune, notamment à partir de la fin du XIX<sup>ème</sup> siècle. Le fonds contemporain regroupe les archives produites par les services municipaux depuis 1983. Le présent instrument de recherche s'organise selon les prescriptions du cadre de classement des archives communales de 1926, de la circulaire AD 93-1 du 11 août 1993 portant instruction pour le tri et la conservation des documents postérieurs à 1982, de l'instruction du 5 janvier 2004 pour le traitement et la conservation des archives relatives aux élections politiques postérieures à 1945 ainsi que de l'instruction du 28 août 2009 pour le tri et la conservation des archives produites par les services communs à l'ensemble des collectivités territoriales et structures intercommunales. Il est ordonné en deux ensembles majeurs : les séries modernes (**C** à **T**) regroupant les archives produites entre la Révolution et la Décentralisation (1790 à 1982) et les archives contemporaines (**W**) postérieures à 1982.

### **Séries modernes (archives de 1790 à 1982)**

La série *C. Bibliothèque administrative* comprend un tableau des distances de 1912.

La série *D. Administration générale de la commune* réunit les délibérations du conseil municipal et les principales décisions intéressant l'autorité municipale de 1882 à 1992. Aucun registre de délibérations antérieur à 1882 n'a été retrouvé. D'après l'inspection de 1974, un registre plus ancien aurait été détruit pendant la guerre par des compagnons forestiers. Par mesure de sauvegarde, les Archives départementales de l'Hérault ont procédé à la numérisation des délibérations communales, accessibles sur le site internet des Archives départementales de l'Hérault : <http://archives-pierrevives.herault.fr>.

La série *E. État civil* regroupe les documents classiques de l'état civil depuis 1792 (registres de naissances, mariages et décès, répertoires et tables décennales), également accessibles sur le site internet des Archives départementales de l'Hérault : <http://archives-pierrevives.herault.fr>.

La série *F. Population, économie, statistique* permet une étude de la population de la commune par le biais des recensements ainsi que par les activités professionnelles qu'elle exerce (l'agriculture et la viticulture reste majoritaire comme l'atteste la sous-série 3 *F. Agriculture*) mais seulement pour le XX<sup>ème</sup> siècle.

La série *G. Contributions, administrations financières* rassemble les documents fiscaux relatifs aux impositions (cadastre, contributions...) pour les XIX<sup>ème</sup> et XX<sup>ème</sup> siècles, permettant l'étude de la propriété foncière depuis 1811. Les plans cadastraux napoléoniens sont également consultables sous forme numérique aux Archives départementales de l'Hérault et sur le site : <http://archives-pierrevives.herault.fr>.

La série *H. Affaires militaires* offre la possibilité de suivre la conscription des Pierreruais ainsi que les réquisitions auxquelles a dû faire face la population lors des passages de troupes. L'article **4 H 1** est à signaler car il contient un discours d'hommage à Pierrerue et à la France lu par le représentant des réfugiés belges dans la commune en 1940.

La série *I. Police, hygiène publique, justice* illustre les pouvoirs de police du maire sous tous leurs aspects (police urbaine et rurale, police administrative et générale) permettant d'aborder des thèmes aussi variés que la chasse, les associations, les souscriptions publiques, les étrangers ou la santé.

La série *K. Élections et personnel* rassemble les archives concernant l'organisation des élections tant politiques que socioprofessionnelles ainsi que les archives du personnel municipal, à partir de la fin du XIX<sup>ème</sup> siècle.

La série *L. Finances de la commune* réunit la comptabilité communale depuis 1855 (budgets et comptes, livres comptables...) et toutes les ressources et dépenses de la commune.

La série *M. Édifices communaux, monuments et établissements publics* est capitale au sein des archives communales puisqu'elle offre un tableau des bâtiments communaux (mairie-écoles, église, cimetière...) et de leur histoire, mais seulement à partir des années 1880.

La série *N. Biens communaux, terres, bois, eaux* complète la série M en réunissant les archives concernant les biens communaux, notamment les vacants, en sous-série 1 N, et la gestion de l'eau potable en sous-série 3 N. Les plans sur les vacants communaux en **1 N 2** et **1 N 4** sont à signaler.

La série *O. Travaux publics, voirie, moyens de transport, régime des eaux* permet d'aborder l'étude des travaux communaux au XX<sup>ème</sup> siècle seulement, concernant la voirie communale, urbaine et rurale, les réseaux de distribution d'eau potable et d'électricité ainsi que l'aménagement des cours d'eau qui traversent la commune.

La série *Q. Assistance et prévoyance* illustre l'œuvre sociale de la municipalité et l'action sociale du bureau de bienfaisance. L'application des lois d'assistance et de prévoyance (sous-série 5 Q) permet de se pencher sur l'essor de la protection sociale au XX<sup>ème</sup> siècle à l'échelle d'un village. L'article **5 Q 1** complète la série *H. Affaires militaires* en abordant les secours apportés aux victimes de guerre.

La série *R. Instruction publique, sciences, lettres et arts* permet notamment d'aborder le fonctionnement des écoles communales (**1 R 1**) et de l'association de l'Entente bouliste (**3 R 2**).

La série *S. Pièces ne rentrant pas dans les autres séries*, conserve un brevet d'invention remis à Monsieur Miguel Gomez Morcillo.

La série *T. Urbanisme*, non prévue réglementairement dans le cadre de classement des archives communales de 1926, permet une approche de la politique d'urbanisme du village à partir des années 1960 à travers les permis de construire plus particulièrement.

### **Versements contemporains (archives postérieures à 1982)**

Face à l'accroissement de la production des services, les séries modernes ont été définitivement closes au 31 décembre 1982. Les archives contemporaines utilisent désormais le classement continu en W, institué par la circulaire AD 83-1 du 8 mars 1983. Organisées en versement, les archives sont traitées par grands domaines d'action administrative comme par exemple l'administration communale (secrétariat général et conseil municipal), l'état civil et les élections, les finances communales, les bâtiments et biens communaux, la voirie et les réseaux divers, l'urbanisme, l'action sociale.

Ainsi, dans le versement 1W, « administration communale » sont classés les registres de délibérations du conseil municipal et les registres des arrêtés du Maire. Le versement 5W, « finances communales », réunit les budgets et les comptes de la commune. Le versement 6W, « biens communaux » comprend les dossiers de travaux effectués sur les différents bâtiments communaux.

### III. Métrage et communicabilité

Le fonds ancien et moderne mesurait environ 15,90 mètres linéaires (ml). Il a donné lieu à des éliminations de formulaires vierges, de doublons et de documents réglementairement éliminables et occupe actuellement, après conditionnement, **9 ml**.

Le fonds contemporain diagnostiqué mesurait 26,70 ml. Après l'élimination réglementaire des documents le fonds contemporain occupe **12 ml** dont 10,40 ml d'archives définitives.

La communicabilité des fonds, en tant qu'archives publiques, est soumise aux textes en vigueur.

La loi n°2008-696 du 15 juillet 2008 a introduit le principe de la libre communicabilité des archives. Cependant, certains documents qui comportent des intérêts ou des secrets protégés ne deviennent communicables que passés certains délais qui s'échelonnent entre 25 et 120 ans selon la nature de ces intérêts. La date de communicabilité est alors indiquée sous l'article. Bien que le principe d'ouverture inspiré par la loi ait été le plus souvent appliqué, il peut arriver qu'un ou plusieurs documents rendent un dossier incommunicable. La communication peut dans ce cas être permise après occultation du ou des documents en cause. A l'inverse, il peut arriver que la consultation d'un document librement communicable nécessite de cacher certains éléments confidentiels, comme par exemple ceux relatifs à la vie privée. Il revient donc aux agents de la collectivité d'appliquer ces restrictions avec discernement.

Par ailleurs, l'état de conservation de certains documents peut justifier leur incommunicabilité dans l'attente d'une restauration.



## PLAN DE CLASSEMENT

### Séries modernes (archives de 1790 à 1982)

<b>C. BIBLIOTHEQUE ADMINISTRATIVE.....</b>	<b>C1</b>
<b>D. ADMINISTRATION GENERALE DE LA COMMUNE</b>	
<b>1 D. Conseil municipal .....</b>	<b>1D1-5</b>
<b>2 D. Actes de l'administration municipale .....</b>	<b>2D1-4</b>
<b>3 D. Administration de la commune .....</b>	<b>3D1-2</b>
<b>4 D. Contentieux .....</b>	<b>4D1</b>
<b>E. ETAT CIVIL .....</b>	<b>E1-31</b>
<b>F. POPULATION, ECONOMIE SOCIALE, STATISTIQUE</b>	
<b>1 F. Population .....</b>	<b>1F1-2</b>
<b>3 F. Agriculture .....</b>	<b>3F1-14</b>
<b>4 F. Subsistances .....</b>	<b>4F1</b>
<b>5 F. Statistique générale .....</b>	<b>5F1</b>
<b>6 F. Mesures d'exception.....</b>	<b>6F1-2</b>
<b>7 F. Travail .....</b>	<b>7F1-4</b>
<b>G. CONTRIBUTIONS, ADMINISTRATIONS FINANCIERES</b>	
<b>1 G. Impôts directs .....</b>	<b>1G1-20</b>
<b>3 G. Rapports de la commune avec des administrations au point de vue           financier.....</b>	<b>3G1</b>
<b>H. AFFAIRES MILITAIRES</b>	
<b>1 H. Recrutement.....</b>	<b>1H14</b>
<b>2 H. Administration militaire .....</b>	<b>2H1-2</b>
<b>4 H. Mesures d'exceptions et faits de guerre.....</b>	<b>4H1-3</b>
<b>I. POLICE, HYGIENE PUBLIQUE, JUSTICE</b>	
<b>1 I. Police locale .....</b>	<b>1I1-7</b>
<b>2 I. Police générale.....</b>	<b>2I1-4</b>
<b>3 I. Justice .....</b>	<b>3I1</b>
<b>5 I. Hygiène publique et salubrité .....</b>	<b>5I1-6</b>

**K. ELECTIONS ET PERSONNEL**

1 K. Elections .....	1K1-17
2 K. Personnel municipal.....	2K1

**L. FINANCES DE LA COMMUNE**

1 L. Comptabilité .....	1L1-11
2 L. Revenus et charges de la commune .....	2L1-4

**M. EDIFICES COMMUNAUX, MONUMENTS ET ETABLISSEMENTS PUBLICS**

1 M. Edifices publics.....	1M1-3
2 M. Edifices du culte et cimetière .....	2M1-2

**N. BIENS COMMUNAUX, TERRES, BOIS, EAUX**

1 N. Biens communaux.....	1N1-4
3 N. Eaux .....	3N1
4 N. Propriétés et droits divers .....	4N1

**O. TRAVAUX PUBLICS, VOIRIE, MOYENS DE TRANSPORTS, REGIME DES EAUX**

1 O. Travaux publics et voirie.....	1O1-8
2 O. Moyens de transport et travaux divers.....	2O1-5
3 O. Navigation et régime des eaux .....	3O1

**Q. ASSISTANCE ET PREVOYANCE**

1 Q. Bureaux de bienfaisance, secours d'urgence .....	1Q1-8
5 Q. Application des lois d'assistance et de prévoyance .....	5Q1-4

**R. INSTRUCTION PUBLIQUE, SCIENCES, LETTRES ET ARTS**

1 R. Instruction publique.....	1R1-3
3 R. Sport et tourisme .....	3R1-2

**S. PIECES NE RENTRANT PAS DANS LES AUTRES SERIES.....**

**T. URBANISME .....**



**Versements contemporains (archives postérieures à 1982)**

<b>1 W.</b> ADMINISTRATION COMMUNALE.....	1W1-13
<b>2 W.</b> ADMINISTRATION GENERALE.....	2W1-15
<b>3 W.</b> ELECTIONS .....	3W1-18
<b>4 W.</b> PERSONNEL COMMUNAL.....	4W1-8
<b>5 W.</b> FINANCES COMMUNALES .....	5W1-33
<b>6 W.</b> BIENS COMMUNAUX.....	6W1-10
<b>7 W.</b> VOIRIE ET COMMUNICATIONS .....	7W1-14
<b>8 W.</b> ASSAINISSEMENT, HYGIENE ET SANTE .....	8W1-13
<b>9 W.</b> URBANISME .....	9W1-39
<b>10 W.</b> ACTION SOCIALE .....	10W1
<b>11 W.</b> STRUCTURES INTERCOMMUNALES DONT LA COMMUNE EST MEMBRE .....	11W1-3
<b>12 W.</b> CULTURE, SPORTS ET LOISIRS.....	12W1-3



## **ARCHIVES MODERNES**



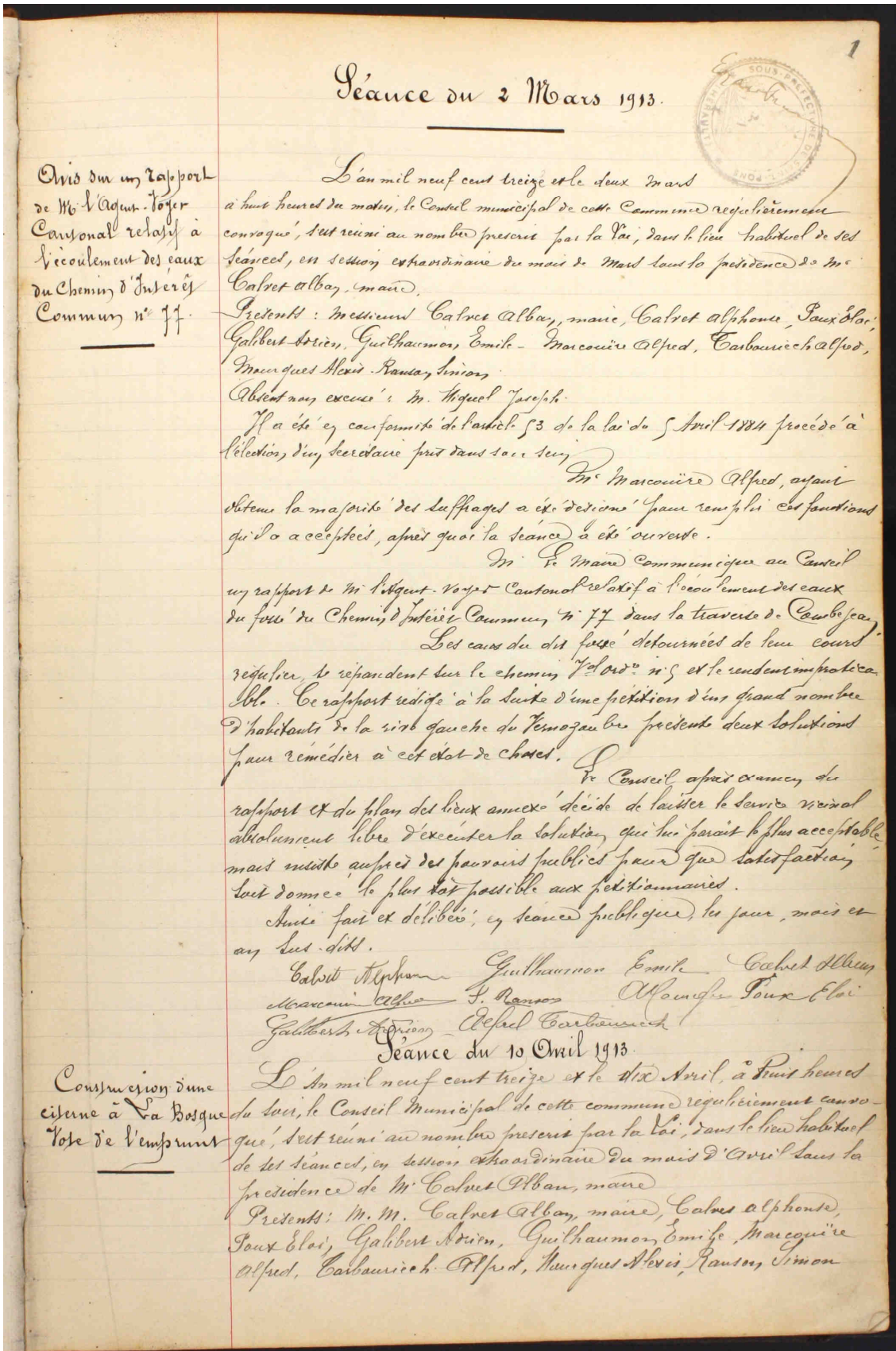
**Série C - Bibliothèque Administrative**

- C1 "Tableau des distances de chaque commune aux chefs-lieux du canton, de l'arrondissement et du département, et de chaque hameau aux chefs-lieux de la commune, du canton, de l'arrondissement et du département, dressé par le service vicinal du département de l'Hérault, sous la direction de M. Blanc, agent-voyer en chef du département", Lauriol, Imprimeur de la Préfecture, Montpellier, 1912. 1912

**Série D - Administration générale de la commune**

**Sous-Série 1D - Conseil Municipal**

- 1D1 Registre de délibérations du conseil municipal (18 juin 1882 - 8 juillet 1894). 1882-1894  
*Num : 135 PUB 1*  
*AC : 201 EDT 1*
- 1D2 Registre de délibérations du conseil municipal (8 juillet 1894 - 9 février 1913). [Dos de la couverture à restaurer] 1894-1913  
*Num : 135 PUB 2*
- 1D3 Registre de délibérations du conseil municipal (2 mars 1913 - 16 avril 1937). [Dos de la couverture à restaurer] 1913-1937  
*Num : 135 PUB 3*
- 1D4 Registre de délibérations du conseil municipal (10 novembre 1937 - 15 novembre 1962). [A restaurer : déreliure] 1937-1962  
*Num : 135 PUB 4*



Délibérations du conseil municipal de mars et avril 1913 (1D3)

1D5	Registre de délibérations du conseil municipal (6 décembre 1962 - 27 janvier 1992). [Couverture légèrement abîmée]	1962-1992
-----	--	-----------

*Num : 135 PUB 5*

**Sous-Série 2D - Actes de l'administration municipale**

2D1	Cahier des arrêtés du maire (19 juillet 1901 - 20 mai 1925).	1901-1925
-----	--	-----------

2D2	Répertoire des actes administratifs de la commune soumis à l'enregistrement.	1920-1954
-----	--	-----------

2D3	Cahier et livre d'enregistrement de la correspondance envoyée.	1944-1971
-----	--	-----------

2D4	Correspondance passive.	1956-1965
-----	-------------------------	-----------

**Sous-Série 3D - Administration de la commune**

3D1	Syndicats intercommunaux. - Adhésion au Syndicat départemental d'électricité de l'Hérault et relations : arrêté préfectoral, correspondance (1947-1950). Adhésion au syndicat intercommunal pour l'installation d'un poste réémetteur de télévision : arrêté préfectoral, délibération du conseil municipal (1967).	1947-1967
-----	---	-----------

3D2	Archives : inventaire de la sous-série 2 O 201, bulletin "ERAU" de la direction des services d'archives de l'Hérault, correspondance.	1937-1974
-----	---	-----------

**Sous-Série 4D - Contentieux**

4D1	Assurances, notamment protection contre l'incendie : délibérations du conseil municipal, polices et avenants, publicités, correspondance.	1935-1971
-----	---	-----------

**Série E - Etat civil**

E1	Etat civil. - Gestion, notamment des mariages : extraits d'actes d'état civil, jugements de divorce, promesses et publications de mariage, certificats de publication et non opposition, certificats pré-nuptiaux, livrets de famille, états de renseignements statistiques (1926-1981). Tenue et vérification des registres : tableaux des irrégularités et contraventions, correspondance avec le procureur de la République (1941-1982).	1926-1982
	<i>Communicable en 2058</i>	
E2	Tables décennales des actes de naissance, mariage et décès (1792-1812, 1843-1852, 1873-1982).	1792-1982
E3	Registre des actes de naissance.	1793-1830
E4	Registre des actes de mariage.	1793-1830
E5	Registre des actes de décès.	1793-1830
E6	Registre des actes de naissance, mariage et décès.	1831-1852
E7	Registre des actes de naissance, avec tables décennales.	1853-1882
E8	Registre des actes de mariage, avec tables décennales.	1853-1882
E9	Registre des actes de décès, avec tables décennales.	1853-1882
E10	Registre des actes de naissance.	1883-1899
E11	Registre des actes de mariage.	1883-1899
E12	Registre des actes de décès.	1883-1899
E13	Registre des actes de naissance.	1900-1909



E14	Registre des actes de mariage.	1900-1909
E15	Registre des actes de décès.	1900-1909
E16	Registre des actes de naissance.	1910-1919
E17	Registre des actes de mariage.	1910-1919
E18	Registre des actes de décès.	1910-1919
E19	Registre des actes de naissance.	1920-1929
E20	Registre des actes de mariage.	1920-1929
E21	Registre des actes de décès.	1920-1929
E22	Registre des actes de naissance, mariage et décès. <i>Communicable en 2015</i>	1930-1939
E23	Registre des actes de naissance, mariage et décès. <i>Communicable en 2020</i>	1940-1944
E24	Registre des actes de naissance, mariage et décès. <i>Communicable en 2025</i>	1945-1949
E25	Registre des actes de naissance, mariage et décès. <i>Communicable en 2028</i>	1950-1952
E26	Registre des actes de naissance, mariage et décès. <i>Communicable en 2033</i>	1953-1957

E27	Registre des actes de naissance, mariage et décès. <i>Communicable en 2038</i>	1958-1962
E28	Registre des actes de naissance, mariage et décès. <i>Communicable en 2043</i>	1963-1967
E29	Registre des actes de naissance, mariage et décès. <i>Communicable en 2048</i>	1968-1972
E30	Registre des actes de naissance, mariage et décès. <i>Communicable en 2053</i>	1973-1977
E31	Registre des actes de naissance, mariage et décès. <i>Communicable en 2058</i>	1978-1982

## **Série F - Population, Economie sociale, Statistique**

### **Sous-Série 1F - Population**

1F1	Recensement de la population : arrêtés du maire, feuilles récapitulatives, états statistiques, bordereaux de district, plans, affichettes.	1954-1982
1F2	Recensement de la population : listes nominatives des habitants (1954, 1962, 1968, 1975).	1954-1975

### **Sous-Série 3F - Agriculture**

3F1	Agriculture : arrêté préfectoral de nomination des membres de la commission communale de statistique agricole, cahier de recensement des agriculteurs, de la superficie de leurs vignes et champs, du nombre de leurs chevaux et mulets et du nom de leurs fournisseurs, listes des exploitants agricoles, fiches d'exploitation agricole, états communaux de statistique agricole, états des cultures en céréales, déclarations de récoltes de blé, déclaration d'exploitation de ruchers.	1929-1960
-----	---	-----------

3F2	Agriculture. - Aide de la CUMA aux exploitants agricoles pour l'utilisation de pneumatiques : états nominatifs de recensement, états nominatifs des bénéficiaires (1961). Caisse locale de crédit agricole mutuel de Saint-Chinian : certificat d'affiliation de la commune (1971).	1961-1971
3F3	Semaine internationale de l'agriculture : affiches, invitations, brochures.	1978
3F4	Oléiculture : déclarations individuelles d'oliviers et tableaux annuels récapitulatifs, listes des propriétés oléicoles, brochures.	1956-1982
3F5	Viticulture : relevés annuels récapitulatifs des déclarations de récolte et de stock de vin.	1925-1982
3F6	Viticulture : registres des déclarations individuelles de récolte et de stock de vin (1909, 1921, 1948, 1953). [Echantillonnage]	1909-1953
3F7	Viticulture : registres des déclarations individuelles de récolte et de stock de vin. [Echantillonnage des années en 3 et 8]	1958-1968
3F8	Viticulture : déclarations individuelles de récolte et de stock de vin. [Echantillonnage des années en 3 et 8]	1973-1978
3F9	Viticulture : registre des déclarations individuelles de plantation de vignes, déclarations individuelles du degré alcoolique des vins récoltés, registre des exploitants viticoles et fiches d'encépagement, listes nominatives des vendangeurs, déclarations individuelles d'encépagement.	1935-1982
<i>Communicable en 2033</i>		
3F10	Syndicat de défense des vins délimités de qualité supérieure de Saint-Chinian (anciennement des côtes de l'Orb et du Vernazobre), section de Pierrerue : statuts et règlements, procès-verbaux d'assemblées générales, rapports moraux et financiers, registre à souches des délivrances de label, états nominatifs des cotisations, reçus de cotisations, listes nominatives des déclarants de VDQS, déclarations individuelles de récolte, bulletins d'analyse des vins, pièces de monnaie.	1946-1983
<i>Communicable en 2034</i>		

- |      |   |               |
|------|---|---------------|
| 3F11 | Classement des vignobles. - Délimitation des aires de production des VDQS de Saint-Chinian-Coteaux du Languedoc puis des vins d'AOC de Saint-Chinian : plans et tracés des zones.   | 1951-1981     |
| 3F12 | Défense de la viticulture. - Comité de salut viticole : avis aux viticulteurs, comptes rendus de réunions et résolutions du comité cantonal, liste des membres du comité communal (1953). Comité de vigilance et de défense viticole : avis au viticulteurs, décisions, communiqués, proclamations et résolutions du comité, listes des membres du comité départemental et local, lettres de démission des conseillers municipaux (1963). | 1953-1963     |
| 3F13 | Calamités agricoles : arrêtés préfectoraux de classement en zone sinistrée, avis de la mairie, états de renseignements, listes nominatives des propriétaires sinistrés, déclarations individuelles de pertes ou de sinistres, états nominatifs de répartition de secours, demandes de dégrèvement d'impôts.   | 1943-1983     |
|      | <i>Communicable en 2034</i>   |               |
| 3F14 | Lutte contre le chancre du châtaignier, réunion publique de démonstration à Saint-Chinian : affiche.  | [années 1970] |

**Sous-Série 4F - Subsistances**

- |     |  |           |
|-----|--|-----------|
| 4F1 | Coopérative d'approvisionnement de Saint-Chinian, section de Pierrerue : états nominatifs de paiement des intérêts du capital. | 1947-1948 |
|-----|--|-----------|

**Sous-Série 5F - Statistique générale**

- |     |   |           |
|-----|---|-----------|
| 5F1 | Statistiques communales : états de renseignements, inventaires et fichiers communaux. | 1962-1980 |
|-----|---|-----------|

**Sous-Série 6F - Mesures d'exception**

- |     |  |           |
|-----|--|-----------|
| 6F1 | Ravitaillement. - Délivrance et contrôle de la carte d'alimentation : cahier d'enregistrement des remises de cartes, fiches individuelles de demande et de contrôle, cartes individuelles. | 1945-1946 |
|-----|--|-----------|

6F2	Ravitaillement en carburant : états de recensement des moteurs, véhicules et machines agricoles, états nominatifs de répartition, bons de carburant-auto.	1947-1957
-----	---	-----------

**Sous-Série 7F - Travail**

7F1	Chômage. - Aide aux chômeurs et organisation de chantiers communaux, notamment sur les chemins ruraux : délibérations du conseil municipal, devis de travaux, états de dépenses, correspondance.	1934-1953
-----	--	-----------

7F2	Chômage. - Recensement et contrôle des chômeurs : bordereaux récapitulatifs des demandeurs d'emploi, fiches et cartes individuelles d'inscription, fiches annuelles de contrôle des jours de pointage.	1950-1982
-----	--	-----------

*Communicable en 2033*

7F3	Travail agricole : revendications d'ouvriers agricoles, déclarations d'apprentissage agricole ou ménager agricole dans la famille.	1957-1965
-----	--	-----------

*Communicable en 2016*

7F4	Syndicat d'exploitants agricoles de la commune de Pierrerue : procès-verbaux d'élection des membres au conseil d'administration, carnets à souches des adhésions et des cotisations, bordereaux nominatifs de pécule viticole.	1947-1950
-----	--	-----------

**Série G - Contributions, Administrations financières**

**Sous-Série 1G - Impôts directs**

1G1	Atlas cadastral parcellaire. [Levé par Monsieur Vinas, ingénieur géomètre du cadastre]	1811
-----	---	------

*AC : 201 EDT 2*

1G2	Registre des états de classement des propriétés bâties et non bâties. [Couverture à restaurer]	1821
-----	---	------

1G3	Matrice cadastrale des propriétés foncières (folios 1 à 378), avec une table alphabétique des propriétaires, un état de renseignements des maisons et usines en construction ou reconstruction et un état indicatif des centimes-le-franc de la contribution foncière.	1821-1913
1G4	Matrice cadastrale des propriétés foncières (folios 321 à 556), avec un tableau des augmentations et diminutions.	1830-1913
1G5	Matrice cadastrale des propriétés bâties, avec un état indicatif des centimes-le-franc de la contribution foncière et un tableau des augmentations et diminutions. [Couverture à restaurer]	1882-1910
1G6	Matrice cadastrale des propriétés bâties, avec une table alphabétique des propriétaires et un tableau présentant la valeur locative réelle et le centime-le-franc de la contribution foncière. [Couverture à restaurer]	1911-1954
1G7	Matrice cadastrale des propriétés non bâties, avec une table alphabétique des propriétaires, un état récapitulatif par nature de culture ou de propriété, un tableau du centime-le-franc de la contribution foncière et un tableau des augmentations et diminutions. [A restaurer]	1914-1954
1G8	Atlas cadastral rénové de 1955. [Copie de 1982, deuxième édition]	1982
1G9	Cadastre rénové de 1955 : tableau d'assemblage sur papier cartonné, plans d'études sur calques, copies de plans cadastraux.	1955-1971
1G10	Registre des états de sections des propriétés non bâties.	1955-1988
1G11	Matrice cadastrale des propriétés bâties et non bâties (+ - O), avec table des comptes.	1955-1973
1G12	Matrice cadastrale des propriétés bâties et non bâties (P-V), avec comptes annulés n°3 à 486.	1955-1973

1G13	Matrice cadastrale des propriétés bâties et non bâties (+ - F), avec tables des numéros communaux des propriétaires.	1974-1979
1G14	Matrice cadastrale des propriétés bâties et non bâties (G-V).	1974-1979
1G15	Matrice cadastrale des propriétés bâties et non bâties (comptes annulés de 1976 à 1979).	1974-1979
1G16	Matrices cadastrales des propriétés bâties et non bâties, avec tables des numéros communaux de propriétaires. [Trois registres]	1980-1982
1G17	Révision des évaluations foncières et rénovation du cadastre : arrêté préfectoral et arrêté du maire pour le recrutement d'un agent auxiliaire, procès-verbaux des opérations, listes des membres de la commission communale des impôts directs, tarifs des évaluations, tableaux des coefficients d'adaptation, relevés des parcelles présumées appartenir à la commune, décision de la commission centrale permanente des impôts directs, états de frais.	1910-1974
1G18	Perception des contributions directes : listes des membres de la commission communale des impôts directs, listes nominatives de contribuables assujettis aux impôts, tableaux récapitulatifs annuels des impositions ou états de renseignements extraits des rôles, registre à souches des déclarations de construction nouvelle, de reconstruction ou d'addition de construction.	1890-1982
1G19	Perception des contributions directes : matrices générales.	1866-1956
1G20	Perception des contributions directes : copies de la matrice générale.	1957-1982

**Sous-Série 3G - Rapport de la commune avec les administrations au point de vue financier**

3G1	Installation et exploitation de cabines téléphoniques : arrêtés de nomination de régisseurs de recettes, délibérations du conseil municipal, conventions avec les PTT, contrats de gérance et avenants, réclamations, correspondance.	1954-1982
-----	---	-----------

**Série H - Affaires militaires**

**Sous-Série 1H - Recrutement**

- |     |  |             |
|-----|--|-------------|
| 1H1 | Recensement des jeunes gens des classes 1911 à 1982 : tableaux nominatifs.<br>[Quelques lacunes]<br><br><i>Communicable en 2056</i>  | 1912-1980   |
| 1H2 | Recensement militaire : affiches.  | [1950-1980] |
| 1H3 | Militaires morts pour la France. - Restitution de corps et d'effets personnels, inhumation et attribution de décorations militaires : décret présidentiel de concession de la médaille militaire, arrêté du maire, bordereau de remise d'un corps, correspondance (1921, 1956-1957). | 1921-1957   |
| 1H4 | Militaires et vétérans décorés : listes nominatives de membres de la Légion d'Honneur et de médaillés militaires, état statistique des décès.<br><br><i>Communicable en 2020</i>   | 1945-1969   |

**Sous-Série 2H - Administration militaire**

- |     |   |           |
|-----|---|-----------|
| 2H1 | Logement et cantonnement de troupes, réquisitions militaires : ordres et états de réquisition, états de répartition des ressources de la commune ou des habitants.                    | 1883-1908 |
| 2H2 | Recensement des chevaux, juments, mulets et mules ainsi que des voitures : registres et états de classement et de recensement, feuilles et certificats de déclarations individuelles. | 1937-1940 |

**Sous-Série 4H - Mesures d'exception et faits de guerre**

- |     |  |           |
|-----|--|-----------|
| 4H1 | Seconde guerre mondiale. - Réfugiés de guerre : discours de remerciement et d'hommage à la France et à Pierrerue lu par Monsieur Arvan au nom des réfugiés belges le 14 juillet 1940 (1940). Occupation allemande : laissez-passer allemand délivré à Joseph Godia (1943). Libération : ordre de mission du maire portant laissez-passer (1945). | 1940-1945 |
|-----|--|-----------|



PIERRERUE, le 14 juillet 1940.

Monsieur le Curé,  
Monsieur le Maire,  
Madame la Secrétaire,

Le moment approche où nous devons quitter ces lieux d'exil provisoire pour aller retrouver notre patrie et nos foyers. Nous nous en voudrions de prendre le chemin de retour avant de vous avoir exprimé publiquement et bien haut, les sentiments de reconnaissance qui débordent de notre coeur envers ceux qui nous ont reçus si généreusement dans notre détresse.

Ce n'est pas le moment d'évoquer le douloureux exode des populations belges fuyant devant un ennemi implacable qui, au mépris de toutes les règles du droit international, poursuivait sur les routes ces foules de femmes, d'enfants, de vieillards, ayant dû abandonner derrière elles leur patrie envahie, leurs foyers délaissés, leurs biens et souvent des êtres chers dont le sort incertain n'est pas le moindre de leurs inquiétudes. Les heures hallucinantes qu'ils ont vécues sous la menace constante, la réalité horrible parfois de la mitraille et des bombardements, au milieu des rougeoiements des incendies et des ruines déjà accumulées: rien n'effacera jamais de notre souvenir ces visions infernales.

Mais pour l'instant, laissons de côté ces ombres, ne voyant dans ce sombre tableau que les traits de lumière qui le traversent et ne retenons de ce calvaire que les joies éprouvées et la douceur de l'asile où nous a conduit une tragique destinée. Et ce fut tout d'abord après une nuit remplie d'angoisse, le sentiment d'une véritable délivrance en apprenant que notre convoi nous dirigeait vers la France hospitalière.

Notre commune frontière à peine franchie, nous avons retrouvé avec son visage souriant le coeur de la France généreuse et fraternelle. Petites mains d'enfants qui s'agitaient pour saluer le passage de notre train de réfugiés belges, femmes et jeunes filles qui s'empressaient pour nous apporter, avec des paroles d'affectueux réconfort, des vivres et des douceurs. Cantines improvisées dans les gares où nous trouvions, au cours d'un voyage qui paraissait interminable, de quoi nous restaurer largement. C'était la France qui paraissait interminable, de quoi nous restaurer largement. C'était la France qui nous accueillait à bras ouverts et, cela non plus, nous ne pourrions jamais l'oublier.

Mais rien de tout cela qui était déjà si beau et si français, ne fut comparable à la cordialité, à l'empressement, à la générosité dans l'accueil des habitants de Pierrerue. Vous avez compati à notre infortune avec une délicatesse de sentiments qui nous a touchés profondément et vous vous êtes prodigués, sous l'intelligente et attentive direction de votre municipalité, pour nous procurer l'abri et la sécurité que nous étions venus chercher chez vous. Non seulement vous ne nous avez pas ménagé votre sympathie, mais vous avez eu le souci constant de nous aider de nous entourer de votre amitié et de nous faire oublier autant qu'il était dans votre pouvoir, les amertumes de l'exil.

Au nom de tous les réfugiés belges, je viens vous exprimer, Mesdames et Messieurs, notre gratitude la plus sincère et la plus vive. Lorsque nous sommes arrivés ici, nous étions remplis d'espoir et de confiance dans la victoire de la France. Hélas! le sort des armes a trahi la vaillance et l'héroïsme des troupes françaises. Mais il nous reste à conserver une foi invincible dans les destinées futures de nos deux nations. Il y a une chose qu'un ennemi supérieur en hommes et en matériel n'a pas vaincue: c'est l'âme de la France. La France doit se relever de cette récente défaite, comme la Belgique martyre ressuscitera de ses ruines.

Le sang des morts n'aura pas coulé en vain. Il sera une semence féconde comme le sang des premiers martyrs du christianisme.

Ce matin, nous avons prié pour eux; nous prierons encore, car eux aussi ont droit à notre gratitude. Que Dieu leur accorde le repos éternel.

Que ces mots de reconnaissance et d'espoir dans l'avenir soient le gage suprême de la fidélité et de notre souvenir.

LU PAR M<sup>r</sup> ARVAN

Offert par la famille Detry-Perribère.-Delcourt

VAL S<sup>t</sup> LAMBERT — BELGIQUE

Discours de remerciement et d'hommage à la France et à Pierrerue  
de la part des réfugiés belges le 14 juillet 1940 (4H1)

4H2	Aide aux rapatriés d'Algérie : instructions, avis du maire, état des logements pouvant être requis, rapport d'enquête sociale et état de renseignements individuel.	1962-1970
	<i>Communicable en 2021</i>	
4H3	Recensement des monuments élevés pour faits de résistance ou à la mémoire de ses morts : état de renseignements.	1980

**Série I - Police, Hygiène publique, Justice**

**Sous-Série 1I - Police locale**

111	Police urbaine et rurale, notamment réglementation des débits de boisson et des fêtes : arrêtés du maire, procès-verbaux du garde-champêtre.	1912-1980
112	Organisation et réglementation d'épreuves sportives, notamment de courses cyclistes : arrêtés préfectoraux, itinéraires, plans, correspondance.	1968-1983
113	Ramassage des ordures ménagères : délibérations du conseil municipal, traités de gré à gré et avenants.	1976-1978
114	Chasse. - Réglementation et destruction des animaux nuisibles : arrêtés préfectoraux, arrêtés du maire, avis aux chasseurs, réclamations de propriétaires (1952-1982). Agrément de gardes particuliers, de gardes-chasse et de gardes-pêche : arrêtés préfectoraux (1953-1981).	1952-1982
115	Chasse. - Réglementation et délivrance des permis de chasser : cahiers et registre d'inscription des permis délivrés, permis individuel, attestations d'assurance avec photographies d'identité.	1950-1976
116	Chasse. - Délivrance des permis de chasser : registre des visas.	1975-1992

- 117 Syndicat des chasseurs et propriétaires de Pierrerue-Combejean : acte de cession des droits de chasse des propriétaires au syndicat, liste des membres du bureau, listes des chasseurs autorisés à participer aux battues, avis d'empoisonnement, correspondance. 1936-1972

*Communicable en 2023*

### **Sous-Série 2I - Police générale**

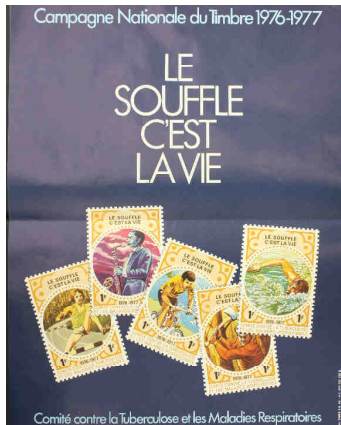
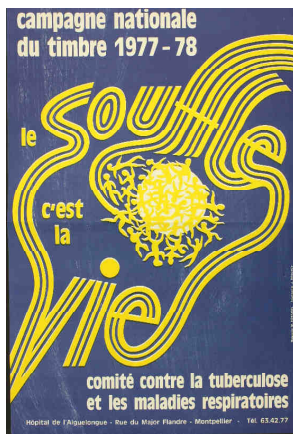
- 211 Contrôle des individus : carnet de déclarations individuelles de changement de domicile. 1942-1946
- 212 Collectes et souscriptions, notamment en faveur de sinistrés, du bleuet de France et de la lutte contre la tuberculose : listes de souscripteurs, affiches et affichettes, prospectus, autocollants, carnets de timbres et de tombolas, bandes de tronc, fanions et insignes. 1928-1982
- 213 Associations. - Amicale des donneurs de sang de Saint-Chinian : liste nominative des adhérents de Pierrerue-Combejean, programme d'une sortie de famille (1963). Recensement : liste des associations déclarées dans la commune (1977). 1963-1977
- 214 Etrangers : états nominatifs de recensement, cahiers de délivrance de cartes de séjour ou de cartes d'identité, récépissés de cartes d'identité et de circulation pour travailleurs agricoles (avec photographies), certificats de travail et de nationalité, fiches et notices individuelles de renseignements. 1914-1981

*Communicable en 2032*

### **Sous-Série 3I - Justice**

- 311 Justice : exploits d'huissiers et notifications de jugements. 1951-1957

*Communicable en 2033*



Collectes et souscriptions : affiches et timbres 1966-1982 (212)

### **Sous-Série 5I - Hygiène publique et salubrité**

- |     |  |               |
|-----|--|---------------|
| 511 | Etablissements classés, insalubres ou incommodes et immeubles menaçant ruines : avis du maire, arrêtés de mise en demeure, procès-verbal du procureur de la République, correspondance.  | 1957-1963     |
| 512 | Don du sang, campagne de sensibilisation : dessins d'enfants.  | [années 1970] |
| 513 | Récupération et recyclage du verre, campagne de sensibilisation du Conseil général de l'Hérault : affiches, tracts, autocollants.  | 1982          |
| 514 | Pollution des eaux, notamment de la rivière du Vernazobres, et surveillance des eaux potables : arrêtés du maire, plaintes et réclamations, analyses d'eaux.<br><br><i>Communicable en 2032</i>  | 1934-1981     |
| 515 | Vaccinations : avis de la mairie, listes nominatives des enfants assujettis, carnets, certificats et fiches de vaccinations, états statistiques annuels, questionnaires renseignés, tracts et prospectus.<br><br><i>Communicable en 2033</i> | 1925-1982     |
| 516 | Services vétérinaires, surveillance du bétail et prophylaxie des épizooties : arrêtés préfectoraux, cahiers de recensement du bétail, états et résultats de prélèvements, plaintes et réclamations.<br><br><i>Communicable en 2028</i>       | 1948-1977     |

### **Série K - Elections et personnel**

#### **Sous-Série 1K - Elections**

- |     |  |           |
|-----|--|-----------|
| 1K1 | Elections politiques, notamment révision des listes électorales : arrêtés préfectoraux, arrêtés du maire, ordonnances du tribunal, listes d'émargement des votes de différents scrutins, cartes d'électeurs. | 1895-1981 |
|-----|--|-----------|

1K2	Elections politiques : listes générales des électeurs.	1912-1982
1K3	Elections européennes du 10 mai 1979 : procès-verbal des opérations électorales, état des listes de candidats, affiches.	1979
1K4	<p>Référendums : procès-verbaux des opérations électorales, listes d'émargement, bulletins de vote, affiches.</p> <p><i>Création d'une assemblée constituante (21 octobre 1945)</i>  <i>Projet de Constitution de la IVème République (5 mai 1946)</i>  <i>Constitution de la IVème République (13 octobre 1946)</i>  <i>Constitution de la Vème République (28 septembre 1958)</i>  <i>Autodétermination de l'Algérie (8 janvier 1961)</i>  <i>Ratification des accords d'Evian (8 avril 1962)</i>  <i>Election au suffrage universel direct du Président de la République (28 octobre 1962)</i>  <i>Création des régions et rénovation du Sénat (27 avril 1969)</i>  <i>Adhésion de la Grande-Bretagne, du Danemark, de l'Irlande et de la Norvège à la CEE (23 avril 1972)</i></p>	1945-1972
1K5	Elections présidentielles : procès-verbaux des opérations électorales, listes d'émargement, listes des candidats, affiches.	1965-1981
1K6	Elections sénatoriales : procès-verbaux de la désignation des délégués et suppléants, listes d'émargement du bureau de vote, affiches.	1919-1980
1K7	Elections législatives : procès-verbaux des opérations électorales, listes d'émargement, listes des candidats, affiches, cartes d'électeurs.	1910-1981
1K8	Elections au conseil d'arrondissement : procès-verbaux des opérations électorales, liste d'émargement des votes.	1913-1937
1K9	Elections cantonales : procès-verbaux des opérations électorales, listes d'émargement, listes des membres du bureau de vote, listes des candidats, affiches, cartes d'électeurs.	1919-1979
1K10	Conseils municipaux, maires et adjoints. - Election, nomination et démission : arrêtés préfectoraux, procès-verbaux des opérations électorales, procès-verbaux d'installation du conseil municipal et d'élection du maire et des adjoints, tableaux des conseillers municipaux, listes d'émargement, listes des candidats, compte rendu de mandat, affiches, cartes d'électeurs, lettres de démission.	1882-1982

- 1K11 Elections à la Chambre d'agriculture de l'Hérault : procès-verbaux des opérations électorales, listes des électeurs, listes d'émargement, listes des candidats, cartes d'électeurs. 1920-1981
- 1K12 Elections à la Chambre consultative des arts et manufactures de Saint-Pons ainsi qu'aux Tribunaux et Chambres de commerce de Béziers et de Saint-Pons : listes des électeurs, affiches. 1923-1982
- 1K13 Elections à la Chambre des métiers de l'Hérault, révision des listes électorales : listes des électeurs, avis et affiches. 1931-1980
- 1K14 Elections au Conseil de prud'hommes de Béziers : instructions, déclarations nominatives des employeurs et salariés. 1979-1982

*Communicable en 2033*

- 1K15 Elections des assesseurs aux tribunaux paritaires des baux ruraux : procès-verbaux des opérations électorales, listes des preneurs et bailleurs, listes des candidats. 1946-1978
- 1K16 Elections des administrateurs au centre régional de la propriété forestière : procès-verbal des opérations électorales, listes d'émargement, listes des candidats, affiches, cartes d'électeurs. 1966-1972
- 1K17 Elections aux conseils d'administration des organismes sociaux : procès-verbaux des opérations électorales, relevés nominatifs des électeurs, listes électorales et d'émargement, listes des candidats, avis aux électeurs, tracts syndicaux, affiches, cartes d'électeurs. 1947-1974

*Caisses de sécurité sociale et d'allocations familiales (1947-1962)*

*Caisses de mutualité sociale agricole (1950-1974)*

### **Sous-Série 2K - Personnel municipal**

- 2K1 Nomination, rémunération et gestion du personnel : arrêtés du maire, délibérations du conseil municipal, tableaux d'avancement, fiche de notation, états de renseignements, correspondance. 1913-1982

*Communicable en 2033*

**Série L - Finances de la commune**

**Sous-Série 1L - Comptabilité**

1L1	Budgets primitifs (1855-1929) et budgets supplémentaires (1860-1929). [6 registres]	1855-1929
1L2	Comptes d'administration. [3 registres]	1857-1929
1L3	Comptes de gestion.	1909-1932
1L4	Budgets et comptes.	1930-1955
1L5	Budgets et comptes.	1956-1982
1L6	Gestion et contrôle des finances et des comptes : décisions du receveur des finances, balances des comptes, états de situation financière.	1976-1980
1L7	Comptabilité : livres de détail ou bordereaux des recettes et des dépenses (1895, 1909-1955), journaux centralisateurs (1956-1969).	1895-1969
1L8	Comptabilité : cahiers d'enregistrement des mandats (1935-1983), bordereaux de titres et de mandats (1958-1978).	1935-1983
1L9	Registres de comptabilité.	1956-1966
1L10	Registres de comptabilité.	1967-1974
1L11	Registres de comptabilité.	1975-1982

**Sous-Série 2L - Revenus et charges de la commune**

2L1	Emprunts : délibérations du conseil municipal, contrats de prêt, tableaux d'amortissement, correspondance.	1921-1976
-----	--	-----------



- |     |  |           |
|-----|--|-----------|
| 2L2 | Legs Bideault : délibérations du conseil municipal, avis préfectoral de mise en demeure aux héritiers inconnus, correspondance.                                      | 1970      |
| 2L3 | Recouvrement des taxes sur la jouissance de pâturages communaux ainsi que de terrains concédés et usurpés : délibérations du conseil municipal, rôles annuels.       | 1938-1962 |
| 2L4 | Rémunération du personnel et des élus, versement des cotisations sociales : déclarations annuelles des salaires, bordereaux des déclarations annuelles à l'IRCANTEC. | 1961-1982 |

*Communicable en 2033*

## **Série M - Batiments**

### **Sous-Série 1M - Edifices publics**

- |     |   |           |
|-----|---|-----------|
| 1M1 | Ecoles et mairie. - Aménagements et réparations : dossiers de travaux, plans (1946-1968). Location du deuxième logement scolaire : délibérations du conseil municipal, baux à loyer (1947-1981). Construction de WC : dossier de travaux, plan (1954-1956). | 1946-1981 |
| 1M2 | Abris pour le corbillard. - Construction d'une bâtisse : plan (1925). Construction d'une nouvelle remise : dossier de travaux (1957-1958).  | 1925-1958 |
| 1M3 | Création d'une salle d'exposition de produits et d'arts locaux, subventionnement : arrêté préfectoral, délibérations du conseil municipal, devis estimatif, correspondance.   | 1979      |

### **Sous-Série 2M - Edifices du culte et cimetière**

- |     |  |           |
|-----|--|-----------|
| 2M1 | Eglises de Pierrerue et Combejean. - Recensement et classement aux monuments historiques d'objets mobiliers : arrêtés ministériels, inventaire de l'église de Combejean, correspondance (1881-1954). Réfection : dossiers de marchés de travaux (1952-1953). Enquête sur les édifices cultuels : questionnaire renseigné (1981). | 1881-1981 |
|-----|--|-----------|

2M2 Cimetière. - Construction d'un local : dossier de travaux, plan 1931-1982  
(1931-1934). Aménagement, agrandissement et gestion des concessions :  
arrêtés du maire, dossier d'acquisitions foncières, dossiers de travaux,  
plans (1947-1982).

*Communicable en 2058*

**Série N - Biens communaux, Terres, Bois, Eaux**

**Sous-Série 1N - Biens communaux**

1N1 Reconnaissance et évaluation des vacants communaux usurpés : registre 1874-1876  
des états de sections des usurpations, fixant notamment la redevance  
annuelle due par les détenteurs.

1N2 Reconnaissance des vacants communaux à aliéner : atlas contenant les 1876-1881  
plans parcellaires des vacants communaux (1876) et un plan géométrique  
des terrains communaux à aliéner (1881).  
[Plans sur toile]

*AC : 201 EDT 3*

1N3 Reconnaissance et évaluation des vacants communaux usurpés : matrice 1880-1956  
des usurpations et redevances dues par détenteurs.

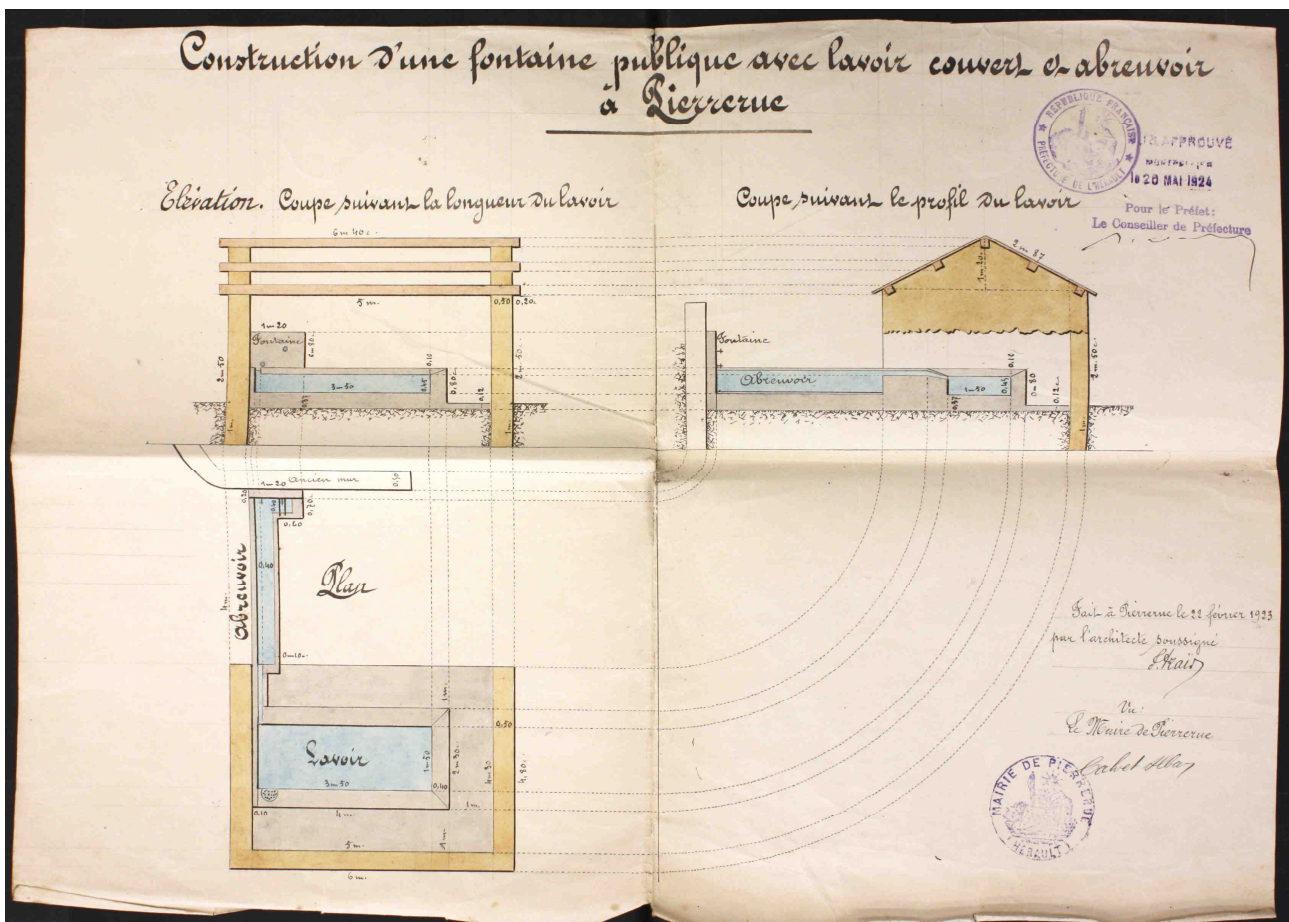
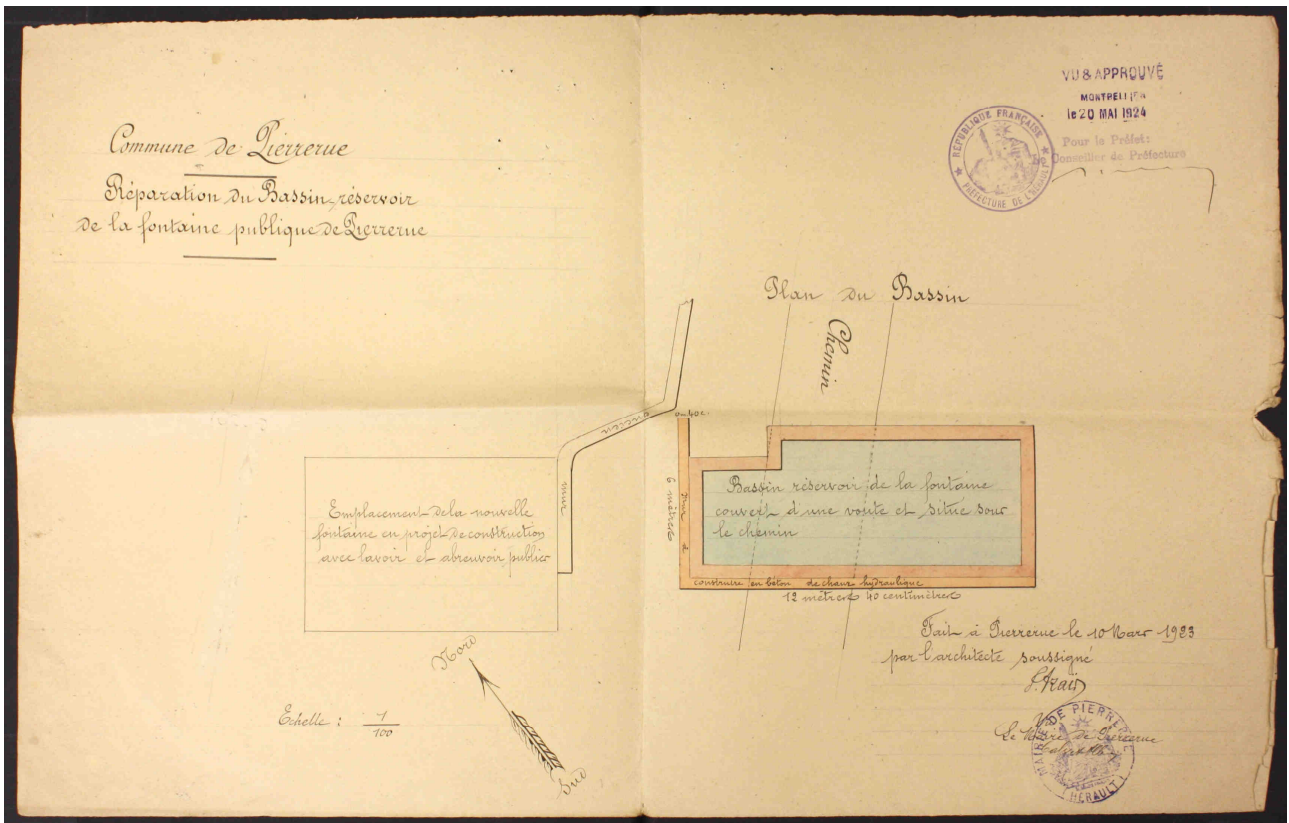
1N4 Reconnaissance des vacants communaux : plans. 1885  
[Cinq feuilles]

**Sous-Série 3N - Eaux**

3N1 Construction d'une fontaine publique avec lavoir et abreuvoir à Pierrerue, 1923-1925  
réparation de la citerne du hameau de la Bosque et du bassin réservoir :  
dossier de travaux, plans.

**Sous-Série 4N - Propriétés et droits divers**

4N1 Registre des inhumations et sépultures avec plan du cimetière. 1897-1913

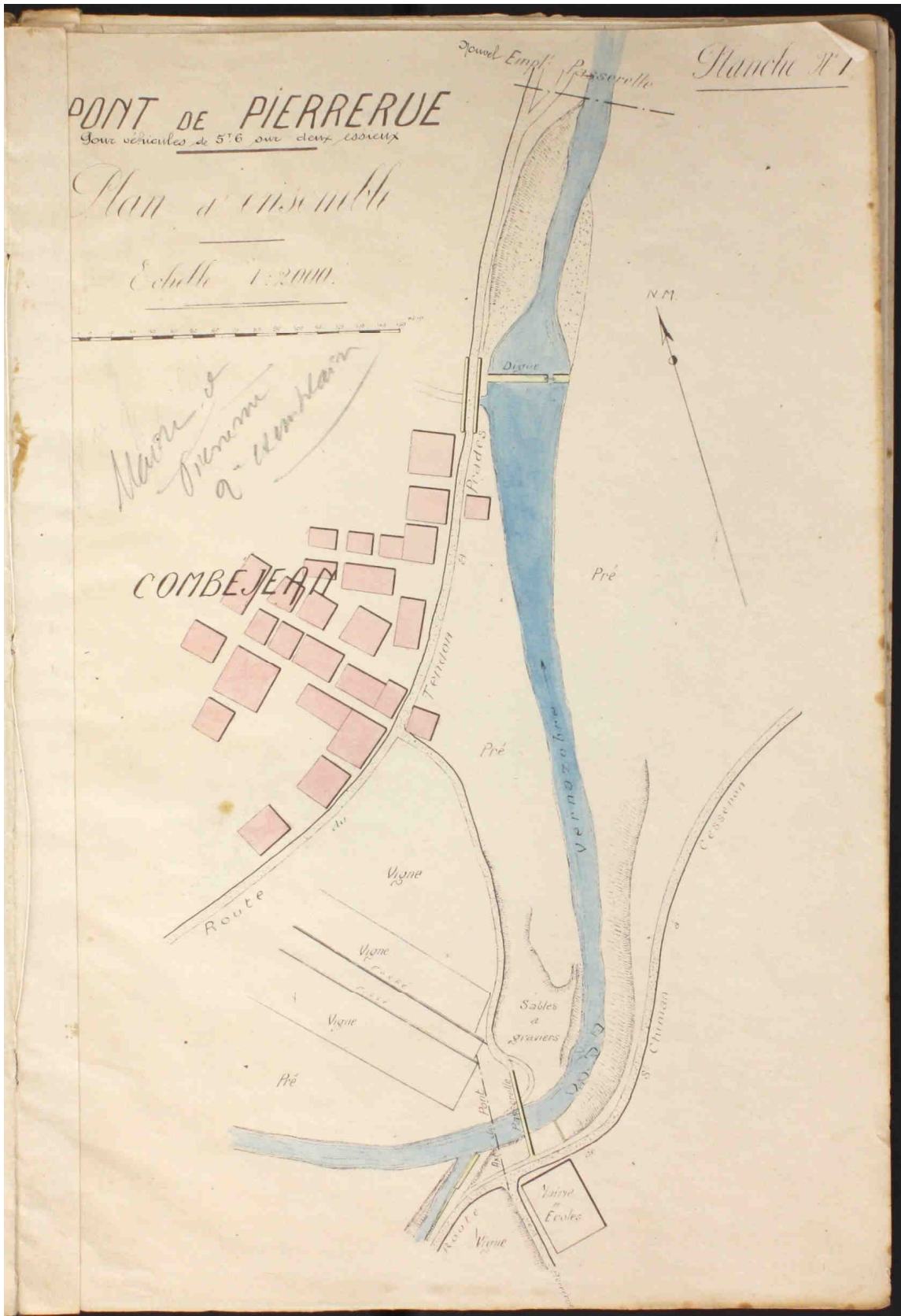


Plans de la fontaine publique 1923-1924 (3N1)

**Série O - Travaux publics, Voirie, Moyens de transport, Régime des eaux**

**Sous-Série 10 - Travaux publics et voirie en général**

- |                             |  |           |
|-----------------------------|--|-----------|
| 101                         | Voirie communale. - Service vicinal : budgets et comptes, comptes rendus financiers (1944-1978). Fixation des limites de l'agglomération : arrêtés du maire, correspondance (1955-1956).   | 1944-1978 |
| 102                         | Voirie urbaine. - Aménagement et assainissement : promesses de cession gratuite de terrains, traités de gré à gré, devis de travaux, plan, correspondance (1934-1980). Construction de caniveaux et démolition du vieux four communal : dossier de travaux (1955-1957).  | 1934-1980 |
| 103                         | Aménagement de ponts et passerelles sur le Vernazobres : états des promesses de cession de terrains à occuper, dossiers de projets et de travaux, plans.   | 1923-1930 |
| 104                         | Reconnaissance et classement des chemins et voies communales : procès-verbaux de délibérations de la commission départementale, procès-verbal de reconnaissance, tableaux récapitulatifs, plan.  | 1924-1980 |
| 105                         | Aménagement et réfection de chemins et voies communales : dossiers d'acquisitions et de cessions foncières, dossiers de projets et de travaux, dossiers de contentieux Théron et Auzias (1920-1935), plans, pétitions de propriétaires.  | 1913-1980 |
| <i>Communicable en 2031</i> |  |           |
| 106                         | Aménagement des chemins départementaux n°20 et 177, enquêtes d'utilité publique et parcellaire : arrêtés préfectoraux, délibérations du conseil municipal, rapports du commissaire-enquêteur, coupures de presse, correspondance.  | 1960-1979 |
| 107                         | Syndicat intercommunal d'adduction des eaux de la région de Saint-Chinian puis du Vernazobres. - Participation de la commune et alimentation en eau potable : arrêtés préfectoraux, procès-verbaux de séances du comité syndical, bons d'engagement de souscription, dossier de projet, plans, réclamations d'usagers. | 1946-1974 |



Plan d'ensemble d'un pont sur le Vernazobres vers 1930 (103)

- 108 Syndicat intercommunal d'adduction d'eau de la région du Vernazobres. 1966-1973  
- Amenée d'eau rustique aux hameaux de la Bosque et du Priou : études et analyses d'eaux, dossier d'échanges de terrains et d'acquisition d'une source (avec acte notarié), dossiers de projets et de travaux, plans.  
[Seul l'acte notarié n'est communicable qu'après 75 ans]

*Communicable en 2049*

### **Sous-Série 20 - Moyens de transport et travaux divers**

- 201 Extraction et exploitation des minerais de bauxites : arrêtés préfectoraux, 1903-1954  
conventions et traités de gré à gré, rôles et états des redevances dues à la commune, relevés des minerais extraits et expédiés, réclamations et litiges.

- 202 Distribution de l'énergie électrique. - Concession à la Société des forces 1921-1970  
motrices de l'Agoût puis à EDF, installation de lignes et de l'éclairage public : arrêtés préfectoraux d'autorisation, conventions et avenants, cahiers des charges, états de renseignements, relevés de canalisations, devis de travaux, plans et dessins, tarifs, publicités, correspondance.

- 203 Distribution de l'énergie électrique. - Electrification des écarts, 1929-1973  
renforcement du réseau électrique et construction de postes de transformation, notamment au hameau des Troubadariès : autorisations préfectorales, dossier d'acquisitions foncières, dossiers de travaux, avis d'exécution de branchement, questionnaire renseigné, plans et dessins.

*Communicable en 2024*

- 204 Distribution de l'énergie électrique. - Electrification des écarts, 1973-1983  
renforcement du réseau électrique et construction de postes de transformation, notamment au hameau de Priou : autorisations préfectorales, dossiers de travaux, avis d'exécution de branchement, questionnaire renseigné, plans et dessins.

- 205 Chemin de fer d'intérêt local. - Aliénation par le Département de l'Hérault 1968-1974  
des terrains et dépendances de l'ancienne voie ferrée, situés sur le territoire communal : délibérations, arrêté préfectoral, acte, plan parcellaire, correspondance.

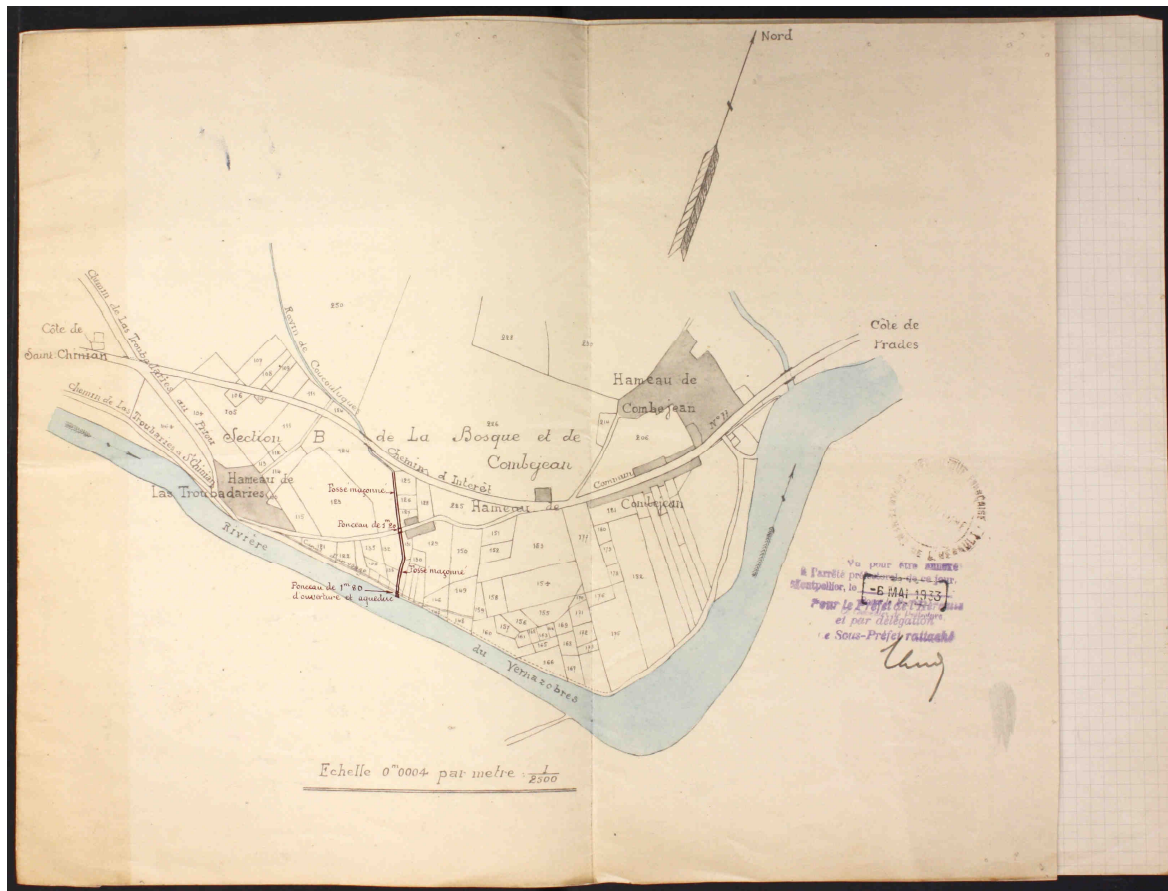
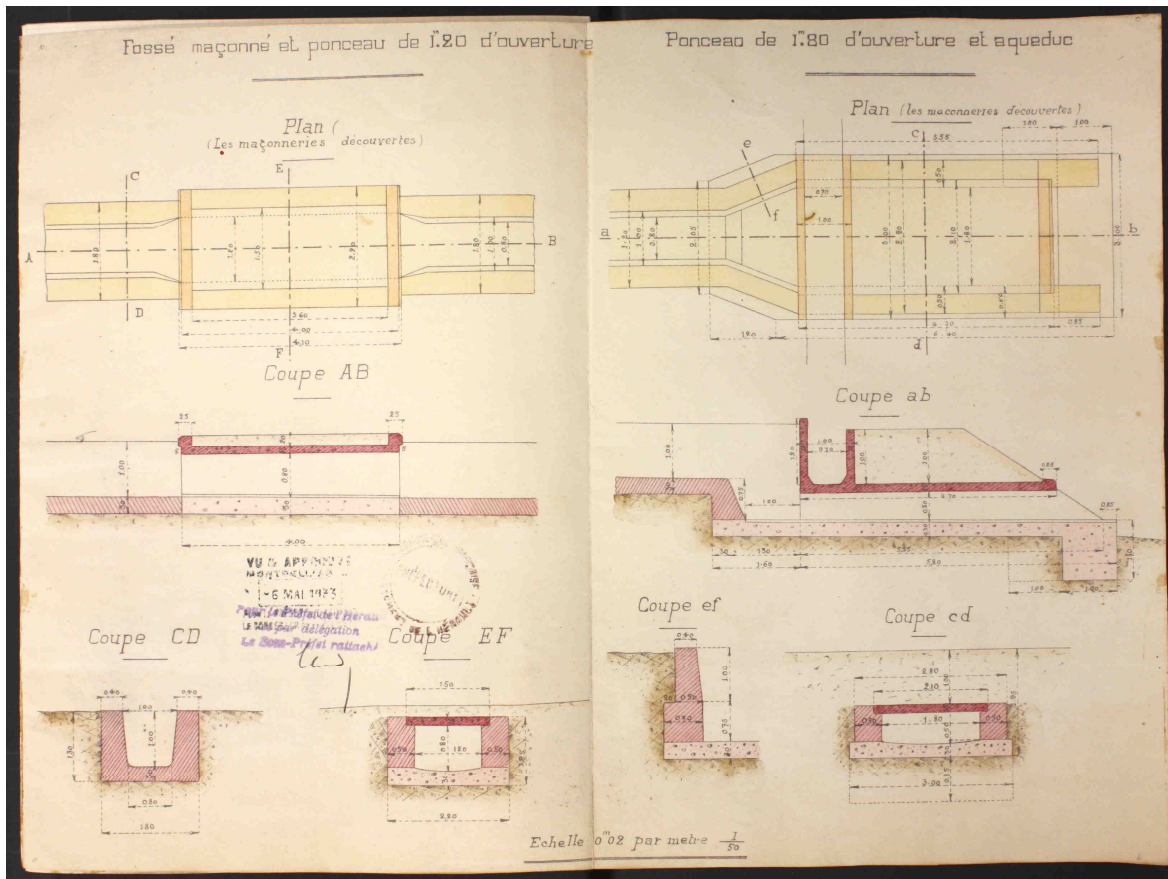
**Sous-Série 30 - Navigation et régime des eaux**

- |     |  |           |
|-----|--|-----------|
| 301 | Cours d'eau. - Curage et réglementation de l'usage : arrêtés préfectoraux, procès-verbaux de piquetage (1927-1937). Protection du hameau de Combejean contre les inondations, construction d'un fossé maçonné et de ponceaux : dossier d'acquisitions foncières et de travaux, plans et dessins (1929-1935). | 1927-1937 |
|-----|--|-----------|

**Série Q - Assistance et prévoyance**

**Sous-Série 1Q - Bureaux de bienfaisance, secours d'urgence**

- |     |  |           |
|-----|--|-----------|
| 1Q1 | Registre de délibérations de la commission administrative du bureau de bienfaisance (14 février 1904-9 novembre 1939).   | 1904-1939 |
| 1Q2 | Registre de délibérations de la commission administrative du bureau de bienfaisance (9 novembre 1939-30 juillet 1955).   | 1939-1955 |
| 1Q3 | Renouvellement et nomination des membres de la commission administrative : arrêtés préfectoraux, délibérations du conseil municipal, procès-verbal d'installation de membres.  | 1924-1977 |
| 1Q4 | Budgets primitifs et additionnels.<br>[6 registres]  | 1852-1929 |
| 1Q5 | Comptes administratifs.<br>[3 registres]   | 1851-1929 |
| 1Q6 | Budgets et comptes.<br>[Lacunes]   | 1930-1980 |
| 1Q7 | Comptes de gestion (1917-1932) et livres de détail de recettes et dépenses (1895-1938).  | 1895-1938 |
| 1Q8 | Gestion des finances et des comptes ainsi que de rentes et secours : délibérations de la commission administrative, délibérations du conseil municipal, états statistiques, copie d'un acte notarié de 1846, correspondance. | 1918-1981 |



Protection du hameau de Combejean contre les inondations : plans de 1933 (301)



### **Sous-Série 5Q - Application des lois d'assistance et de prévoyance**

- 5Q1 Aide médicale et financière aux victimes de guerre, notamment militaires : liste nominative de bénéficiaires, demandes de carte d'invalidité, carnet à souches de feuilles de maladie, correspondance. 1919-1961
- 5Q2 Accidents du travail, notamment agricoles : registre des procès-verbaux de déclarations d'accidents, cahier d'enregistrement des déclarations d'adhésion à la législation, carnet d'enregistrement des déclarations d'accidents, certificats de blessures. 1899-1973
- Communicable en 2024*
- 5Q3 Aide sociale et médicale : arrêtés préfectoraux, avis de la mairie, états statistiques, listes nominatives de bénéficiaires, fiches individuelles, avis et bons d'admission à l'hôpital, carnet de bulletins de soins, certificats médicaux, demandes d'assistance. 1920-1983
- Communicable en 2034*
- 5Q4 Société de secours mutuels L'Union : fiche de renseignements. [1950]

### **Série R - Instruction publique, Sciences, Lettres et Arts**

#### **Sous-Série 1R - Instruction publique**

- 1R1 Ecoles. - Fonctionnement et fermeture : avis de nomination d'instituteurs et institutrices, listes nominatives d'élèves, inventaires du mobilier et du matériel, programmes d'équipement scolaire, publicités, correspondance (1952-1974). Fonctionnement d'une bibliothèque : inventaires d'ouvrages, correspondance (1953-1958). Distribution de lait et de jus de raisin : délibérations du conseil municipal, listes nominatives d'élèves (1954-1957). 1952-1974
- Communicable en 2025*
- 1R2 Ouverture et fonctionnement d'un centre d'enseignement post-scolaire agricole à Saint-Chinian : arrêtés préfectoraux, lettres du maître itinérant agricole au maire. 1953-1958

- 1R3 Organisation et fonctionnement de transports scolaires, notamment 1962-1982  
adhésion de la commune à des syndicats intercommunaux de ramassage scolaire : arrêtés préfectoraux, listes nominatives d'élèves, cartes d'abonnés scolaires, horaires des circuits, correspondance.

*Communicable en 2033*

### **Sous-Série 3R - Sport et tourisme**

- 3R1 Syndicat d'initiative du Saint-Chinianais. - Création et fonctionnement : 1965  
statuts, correspondance.

*Communicable en 2016*

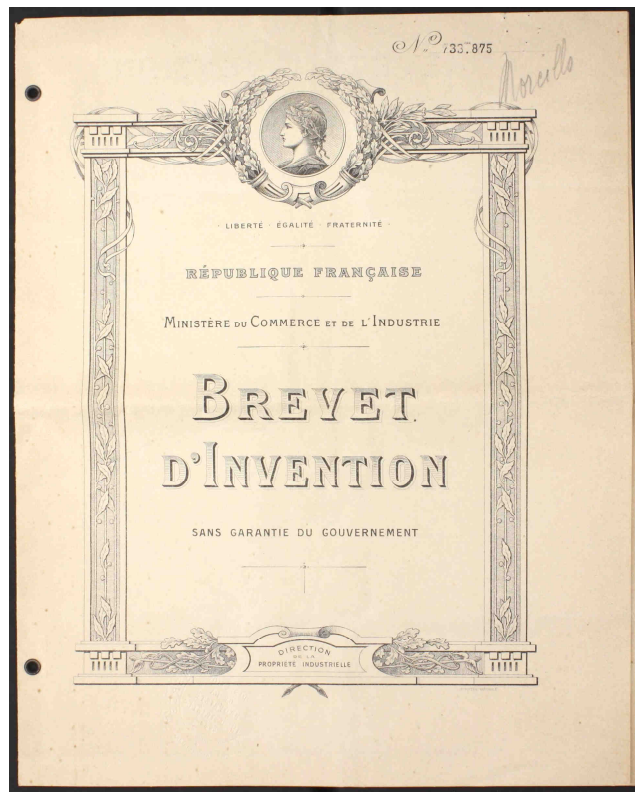
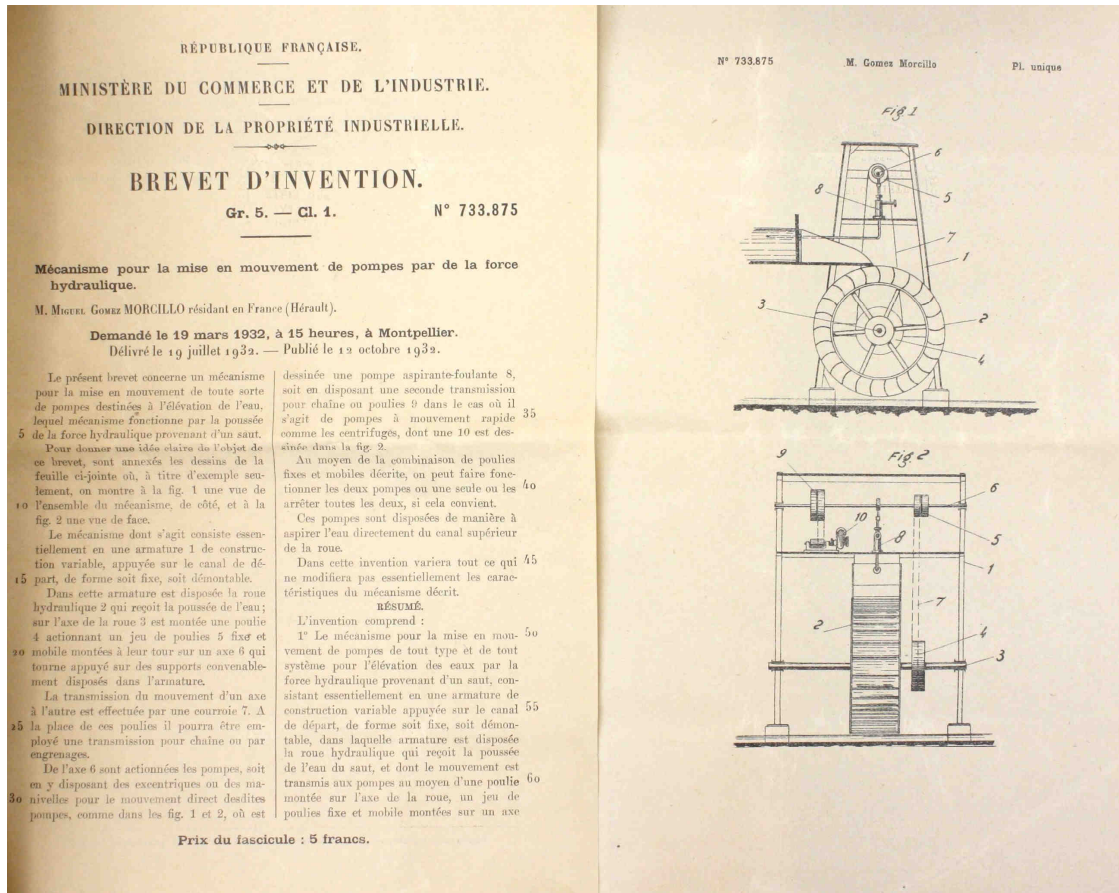
- 3R2 Entente bouliste Pierrerue-Combejean. - Création, fonctionnement et 1947-1952  
organisation de concours : récépissé de déclaration d'association, liste des membres du bureau, listes nominatives des licenciés et des joueurs classés, cahiers d'inscription des participants aux concours, règlements de concours et listes de prix, graphique d'organisation d'un concours, cartes de licenciés, fiches de jeu, points, correspondance.

### **Série S - Pièces ne rentrant pas dans les autres séries**

- S1 Archives privées. - Citation du 115<sup>e</sup> régiment d'infanterie à l'Ordre 1919-1932  
de la V<sup>e</sup> armée : certificat de présence du soldat Henri Marchet (1919).  
Brevet d'invention de quinze années délivré par le ministère du Commerce et de l'Industrie sous le numéro 733.875 à Monsieur Miguel Gomez Morcillo pour un mécanisme de mise en mouvement de pompes par la force hydraulique (1932).

- S2 ASA d'arrosage de Combejean. - Constitution et fonctionnement, 1929-1982  
amélioration et entretien du réseau d'irrigation : projet de statuts, registre de délibérations du conseil syndical (1930-1953), extraits de délibérations du conseil syndical, état parcellaire, listes nominatives des propriétaires, dossiers de travaux, plan, correspondance.

*Communicable en 2033*



Brevet d'invention délivré à Miguel Gomez Morcillo en 1932 (S1)

- |     |  |           |
|-----|--|-----------|
| S3  | ASA d'arrosage de Combejean. - Fonctionnement : budgets et comptes.<br>[Lacunes]   | 1931-1982 |
|     | <i>Communicable en 2033</i>  |           |
| S4  | ASA d'arrosage de Combejean. - Gestion et contrôle des finances et des comptes : décisions du receveur des finances, délibérations du conseil syndical, rôles annuels, états de situation financière.  | 1932-1983 |
|     | <i>Communicable en 2034</i>  |           |
| S5  | ASA d'arrosage de Combejean. - Comptabilité : livres et journaux comptables, bordereaux de mandats et de titres.   | 1932-1982 |
|     | <i>Communicable en 2033</i>  |           |
| S6  | Syndicat intercommunal d'électrification de Saint-Chinian-Pierrerue.<br>- Constitution, fonctionnement et dissolution : arrêtés préfectoraux, délibérations des conseils municipaux, délibérations du conseil syndical, correspondance.  | 1951-1985 |
| S7  | Syndicat intercommunal d'électrification de Saint-Chinian-Pierrerue.<br>- Gestion et contrôle des finances et des comptes : décisions du receveur des finances, délibérations du conseil syndical, budgets et comptes, états de situation financière.  | 1951-1986 |
| S8  | Syndicat intercommunal d'électrification de Saint-Chinian-Pierrerue. - Comptabilité : livres et journaux de recettes et dépenses, carnet d'enregistrement des mandats, bordereaux de titres et de mandats.   | 1951-1985 |
| S9  | Syndicat intercommunal d'électrification de Saint-Chinian-Pierrerue. - Electrification des écarts, construction de postes de transformation et de branchements d'abonnés : dossier d'acquisitions foncières, dossiers de projets et de travaux, plans.   | 1951-1955 |
| S10 | ASA du chemin des Cardonnières. - Constitution, fonctionnement et dissolution : arrêtés préfectoraux, arrêtés du maire, procès-verbaux de délibérations de la commission syndicale et des assemblées générales, convocations et notifications individuelles, bulletins d'adhésion, état parcellaire. | 1954-1975 |
|     | <i>Communicable en 2026</i>  |           |

- S11 ASA du chemin des Cardonnières. - Fonctionnement : budgets et comptes, 1959-1975 livres comptables.  
*Communicable en 2026*
- S12 ASA du chemin des Cardonnières. - Gestion et contrôle des finances et des comptes : décisions du receveur des finances, délibérations du conseil syndical, rôles annuels, bordereaux de titres et de mandats. 1959-1978  
*Communicable en 2029*
- S13 ASA du chemin des Cardonnières. - Reconnaissance, amélioration, entretien et réglementation de l'usage du chemin rural : arrêtés du maire et du président, dossiers de projets et de travaux, dossier de sinistre avec photographies, plans. 1952-1965  
*Communicable en 2016*

### **Série T - Urbanisme**

- T1 Carte communale, élaboration et approbation : délibérations du conseil municipal, règlement national d'urbanisme, rapport de présentation, plans. 1978-1981
- T2 Déclarations d'intention d'aliéner (DIA). 1982  
*Communicable en 2033*
- T3 Amélioration de l'habitat rural : dossiers de projets de particuliers avec plans. 1967-1976
- T4 Permis de construire n°28011 à 59070. 1965-1975  
[N°1 à 20 du classement communal]
- T5 Permis de construire n°62098 à 83477. 1972-1977  
[N°21 à 36 du classement communal]
- T6 Permis de construire n°85144 à 98703 et n°653 à 5807. 1976-1982  
[N°37 à 62, 84 et 87 du classement communal]

T7	Permis de construire n°7653 à 201-82-H0176. [N°63 à 98 du classement communal]	1978-1988
T8	Lotissement du Mas : dossiers d'agrément avec plans.  <i>Communicable en 2036</i>	1980-1985

## **VERSEMENTS CONTEMPORAINS**





**1W - Administration communale**

1W1	Registre des délibérations du conseil municipal (18 mars 1992-14 octobre 1999).	1992-1999
1W2	Registre des délibérations du conseil municipal (14 octobre 1999-30 mars 2006).	1999-2006
1W3	Registre des délibérations du conseil municipal (23 mai 2006-30 novembre 2010).	2006-2010
1W4	Registre des comptes rendus de séances du conseil municipal (11 avril 1983-10 décembre 2001).	1983-2001
1W5	Registre des comptes rendus de séances du conseil municipal (21 janvier 2002-4 avril 2014).	2002-2014
1W6	Registre des arrêtés du maire (13 avril 1982-24 avril 2001).	1982-2001
1W7	Registre des arrêtés du maire (30 mai 2002-28 septembre 2010).	2002-2010
1W8	Extrait du registre des délibérations du conseil municipal : collection chronologique (21 février 1983-4 décembre 1990).	1983-1990
1W9	Extrait du registre des délibérations du conseil municipal : collection chronologique (5 janvier 1991-22 décembre 2000).	1991-2000
1W10	Extrait du registre des délibérations du conseil municipal : collection chronologique (17 mars 2001-13 mai 2009).	2001-2009
1W11	Registres d'enregistrement du courrier départ et arrivée. [Echantillon correspondance année en 3 et 8].	1971-2012
1W12	Photographie officielle du président de la République François Mitterrand (1981-1995).	1981-1995

1W13 Photographies officielles des présidents de la République Jacques Chirac (1995-2007) et Nicolas Sarkozy (2007-2012). 1995-2012

**2W - Administration générale**

2W1 Registres des actes de naissance, mariage et décès. 1983-1987

*Communicable en 2063*

2W2 Registres des actes de naissance, mariage et décès. 1988-1992

*Communicable en 2068*

2W3 Registres des actes de naissance, mariage et décès. 1993-2002

*Communicable en 2078*

2W4 Registres des actes de naissance, mariage et décès. 2003-2012

*Communicable en 2088*

2W5 Recensement de population : tableau récapitulatif. 1990-2008

2W6 Statistique annuelle des étrangers. 1974-1993

2W7 Registre de délivrance des attestations d'accueil des étrangers sur la commune. 1958-2002

*Communicable en 2053*

2W8 Permis de chasse : registres, carnets de souche, demande de visas (2001). 1969-2001

2W9 Agriculture, déclaration de récolte et de stock de vin : relevé récapitulatif annuel, récapitulation des déclarations de récolte par noms des producteurs, tableau synthétique (1982-2009) ; oléiculture : déclaration d'oliviers, fiche synthétique, correspondance (1983-1995) ; compte rendu d'examen sérologique brucellose ovine et caprine (1988).

*Communicable en 2060*

2W10	Calamités agricoles : registre des déclaration de sinistres, arrêtés interministériels et préfectoraux, procès-verbaux, correspondance, bordereaux d'inscription des demandes, attestations, photographies, déclaration de sinistre, prime compensatrice ovine.  <i>Communicable en 2060</i>	1987-2009
2W11	Viticulture : déclarations d'arrachages et plantations, liste des parcelles.	1977-1978
2W12	Appellation d'origine contrôlée, coteaux du Languedoc : délimitation parcellaire de la commune, correspondance, notes.	1985-1987
2W13	Prévention des risques naturels : dossier départemental des risques majeurs (2012), carnets des avis de crues (1989), projet de plan de prévention des risques naturels d'inondation (2002), projet du SAGE Orb-Libron par le Syndicat Mixte de la Vallée de l'Orb (2008).	1989-2012
2W14	Débroussaillage obligatoire dans les zones exposées aux incendies de forêt : correspondance, cd-rom, plans.	2005-2010
2W15	Entretien et restauration des berges du Vernazobres : dossier d'enquête préalable, correspondance, délibérations du conseil municipal, avant- projet.	2001

### **3W - Elections**

#### **Elections politiques**

3W1	Listes électorales générales et complémentaires.	1983-2013
3W2	Liste d'émargement communes à plusieurs scrutins ou au scrutin indéterminé.  <i>Communicable en 2034</i>	1982-2008

3W3	Elections européennes : procès-verbaux des opérations de vote, tableaux des résultats, télégrammes officiels, tracts, affiches.	1984-2009
	<i>Communicable en 2035</i>	
3W4	Référendums : procès-verbaux des opérations de vote, tableaux des résultats, télégrammes officiels, affiches.	1988-2005
3W5	Elections présidentielles : procès-verbaux des opérations de vote, télégrammes officiels, affiches, tracts.	1988-2012
3W6	Elections sénatoriales : procès-verbaux des opérations de vote, télégrammes officiels, tracts, affiches.	1989-2008
3W7	Elections législatives : procès-verbaux des opérations de vote, télégrammes officiels, tracts, affiches.	1986-2012
	<i>Communicable en 2038</i>	
3W8	Elections régionales : procès-verbaux des opérations de vote, tracts, affiches, télégrammes officiels.	1992-2010
3W9	Elections cantonales : procès-verbaux des opérations de vote, télégrammes officiels, tracts, affiches.	1985-2011
3W10	Elections municipales : procès-verbaux des opérations de vote, télégrammes officiels, tracts, affiches, tableaux d'installation du conseil municipal.	1983-2008
3W11	Elections prud'homales : déclaration nominatives des employeurs, listes des employeurs, listes électorales, correspondance.	1987-2002
	<i>Communicable en 2053</i>	
3W12	Elections à la chambre de commerce et d'industrie : listes électorales, affiches.	1985-2000

3W13	Election à la chambre des métiers : listes électorales, affiches.	1983-1995
3W14	Elections à la chambre d'agriculture : procès-verbaux des opérations électorales, listes électorales, tableaux des résultats, correspondance, affiches.	1983-2007
3W15	Elections aux tribunaux et à la commission consultative paritaires des baux ruraux : procès-verbaux des opérations électorales, affiches, listes des électeurs, listes électorales.	1983-2009
3W16	Elections au centre régional de la propriété forestière : listes électorales, arrêtés municipaux, extraits du registre de délibération du conseil municipal.	1978-2005
3W17	Elections à la Mutualité Sociale Agricole de l'Hérault : procès-verbaux des opérations électorales, listes électorales, affiches, tableaux des résultats, listes des candidats, tracts.	1984-1999
3W18	Election des membres des conseils d'administration des organismes du régime général de la Sécurité Sociale : procès-verbaux des opérations électorales, liste électorale, télégramme officiel, affiche.	1983

#### **4W - Personnel communal**

4W1	Election des représentants du personnel : listes électorales, procès-verbaux des opérations de vote, correspondance, tracts, arrêtés préfectoraux.	1983-2008
-----	--	-----------

*Commission paritaire intercommunale (1983)*  
*Conseil d'administration de la Caisse Nationale de Retraite des Agents des Collectivités Locales (CNRACL), (1983-2001)*  
*Comité technique paritaire (1985-2001)*  
*Conseil d'administration du Centre de gestion de la fonction publique territoriale de l'Hérault (2008)*  
*Conseil d'administration du Service Départemental d'Incendie et de Secours (SDIS) (2008)*  
*Commission départementale de la coopération intercommunale (2008)*

*Communicable en 2034*

4W2	Rémunération du personnel et des élus : registre des traitements et des salaires.  <i>Communicable en 2058</i>	1982-2007
4W3	Rémunération du personnel et des élus : bulletins de paie.  <i>Communicable en 2063</i>	1996-2012
4W4	Versement des cotisations : déclarations annuelles de données sociales.  <i>Communicable en 2064</i>	1983-2013
4W5	Gestion des carrières. - Dossier individuel d'Andrieu Michèle : correspondance, arrêté du maire, résumé de carrière, délibérations du conseil municipal.  <i>Communicable en 2035</i>	1978-1984
4W6	Gestion des carrières. - Dossier individuel de Cathala Françoise : arrêtés du maire, fiche de notation, correspondance, certificat de travail, délibérations du conseil municipal, notes, compte rendu de visite médicale.  <i>Communicable en 2058</i>	1982-2007
4W7	Gestion des carrières. - Dossier individuel de Puyal Fernand : arrêtés du maire, fiche de notation, correspondance, certificat de travail, délibérations du conseil municipal, notes.  <i>Communicable en 2038</i>	1966-1987
4W8	Dossier de recrutement d'une secrétaire de mairie : fiche de poste, CV, lettres de motivation, convocation.  <i>Communicable en 2058</i>	2006-2007

**5W - Finances et comptabilité**

5W1	Budgets et comptes de la commune.	1982-1993
-----	-----------------------------------	-----------

5W2	Budgets et comptes de la commune.	1994-2001
5W3	Budgets et comptes de la commune.	2002-2007
5W4	Budgets et comptes de la commune.	2008-2012
5W5	Préparation budgétaire de la commune. [Echantillonnage des années en 3 et 8].	1998-2008
5W6	Situation financière de la commune : fiches de situation, synthèse de comptes, balance réglementaire des comptes (2008).	1984-2008
5W7	Registres de comptabilité communale.	1983-1989
5W8	Registres de comptabilité communale.	1990-1996
5W9	Bordereaux de mandats et de titres communaux. [Echantillonnage des années 3 et 8].	1983-2008
5W10	Assainissement : budget et comptes.	1997-2006
5W11	Assainissement : budgets et comptes (2007-2013) ; préparation budgétaire et bordereaux de mandats et de titres (1998-2008). [Echantillonnage des années 3 et 8].	1998-2013
5W12	CCAS : budgets et comptes (1996-2009) ; bordereaux de mandats et de titres (1998-2008). [Echantillonnage des années 3 et 8].	1996-2009
5W13	Fiscalité directe locale : états fournis par les services fiscaux.	1982-2012
5W14	Commission communale ou intercommunale des impôts directs (CCID) : liste 41 NB, liste 41 HP, correspondance.	1969-2013
5W15	Taxe professionnelle : copie de la matrice générale.	1983-2002

5W16	Cadastre : table parcellaire communale.	1989-1993
5W17	Matrice cadastrale annulée des propriétés bâties et non bâties.	1980-1985
5W18	Matrice cadastrale annulée des propriétés bâties et non bâties.	1980-1988
5W19	Matrice cadastrale des propriétés bâties et non bâties.	1984-1988
5W20	Matrice cadastrale des propriétés bâties et non bâties.	1988
5W21	Matrice cadastrale des propriétés bâties et non bâties.	1989-1991
5W22	Matrice cadastrale des propriétés bâties et non bâties.	1990-1993
5W23	Matrice cadastrale des propriétés bâties et non bâties.	1994
5W24	Matrice cadastrale des propriétés bâties et non bâties.	1995
5W25	Matrice cadastrale des propriétés bâties et non bâties.	1996
5W26	Matrice cadastrale des propriétés bâties et non bâties.	1997
5W27	Matrice cadastrale des propriétés bâties et non bâties.	1998
5W28	Matrice cadastrale des propriétés bâties et non bâties.	1999
5W29	Matrice cadastrale des propriétés bâties et non bâties.	2000
5W30	Matrice cadastrale des propriétés bâties et non bâties.	1999-2001
5W31	Matrice cadastrale des propriétés bâties et non bâties.	2002
5W32	Matrice cadastrale des propriétés bâties et non bâties (+ à C).	2003



5W33 Matrice cadastrale des propriétés bâties et non bâties (D à Z). 2003

**6W - Biens communaux**

6W1 Patrimoine mobilier et immobilier de la commune : inventaires (1975-2001), registre récapitulatif (1996-2006). 1975-2006

6W2 Aquisition, aliénation et cession immobilières par la commune : actes notariés et pièces annexes. 1985-2012

*Communicable en 2088*

6W3 Dossier de préemption, vente Pecard avec la commune de Pierrerue : actes notariés et pièces annexes. 2011-2012

*Communicable en 2088*

6W4 Rénovation des églises de Pierrerue et Combejean : projet, photographies, rapport, correspondance, plans, dépenses. 1997-2004

6W5 Restauration de la fontaine et aménagement des jardins : dépenses, correspondance, photographies, plans, extraits de délibérations, article de presse, rapport. 2003-2004

6W6 Aménagement de gîtes communaux et d'une salle polyvalente : dossier de travaux, dossier de marchés. 1984-1987

6W7 Construction d'un atelier relais : actes notariés, dossier de marché, dossier de travaux (1987-1988), dossier de contentieux (1984-2001). 1984-2001

*Communicable en 2077*

6W8 Aire de jeux, acquisition de jeux pour enfants : correspondance, dépenses, documentation, factures. 2010

6W9 Dossiers de projets abandonnés. 1997-2012

*Réhabilitation de l'ancien presbytère (1997)*

*Installation d'un chevrier (2012)*

6W10	Mairie, salle des fêtes et des églises : diagnostic d'accessibilité aux personnes handicapées, correspondance.	2010-2013
------	--	-----------

**7W - Voirie et communications**

7W1	Registre des dossiers de demandes de subvention au département pour la voirie.	1968-1984
-----	--	-----------

7W2	Voirie : dossier de travaux suite aux catastrophes naturelles.	1988-1996
-----	--	-----------

7W3	Hameau de Combejean, aménagement de la place et démolition d'un immeuble en ruine ; création d'une voie entre la RD 177 et la route du Bosque : plans, correspondance, marché.	1988-1996
-----	--	-----------

7W4	RD 20, déviation de Saint Chinian : dossier d'enquêtes publiques conjointes, correspondance, rapports.	2002-2004
-----	--	-----------

7W5	Projet abandonné d'aménagement de la voie communale 12 : dossier de demande de subvention européenne.	2004-2006
-----	---	-----------

7W6	Réfection de la rue des Fleurs : demandes de subventions, photographies, délibération du conseil municipal.	2005-2007
-----	---	-----------

7W7	Aménagement du chemin Le Priou en sentier de randonnée pédestre : conventions de passage, correspondance, rapport, fiche expertise randonnées, plans.	2011-2012
-----	---	-----------

7W8	Aménagement de la place Jules Barthau : dossier de subvention, factures, correspondance, devis, délibérations du conseil municipal, plans, dossier de déplacement d'ouvrage électrique ERDF.	2011-2013
-----	--	-----------

7W9	Electrification rurale, programme départementaux : avant-projet sommaire, délibérations du conseil municipal.	1991-2001
-----	---	-----------

7W10	Electrification rurale : conventions entre la commune et EDF/GDF.	1981-1997
------	---	-----------

7W11	Electrification rurale : plan de zonage du réseau de transport électrique.	2008
7W12	Electrification rurale, installation et entretien des lignes de tensions : correspondance, rapports, plans, conventions, dossier de travaux (1985-2009) ; éclairage public: demande de subvention, correspondance, plans (2009-2011).	1985-2011
7W13	Eclairage public, gestion du Syndicat Mixte d'Electrification et d'Equipement du Département de l'Hérault : programme, correspondance, dossier de subvention, conventions, statuts et délibérations du syndicat, rapports, redevance d'occupation.	1990-2007
7W14	Gestion du réseau de télécommunication et construction d'un tronçon d'artère optique : correspondance, dossier de travaux, plans, délibérations du conseil municipal.	1976-2005

**8W – Assainissement, hygiène et santé**

8W1	Assainissement des eaux usées : programme général, correspondance, délibérations du conseil municipal, études, plans, rapports, dossier de demande d'autorisation, schéma directeur d'assainissement des eaux usées.	1997-2005
8W2	Schéma directeur et zonage d'assainissement pluvial : dossier enquête publique, études, dossier de marché, délibérations.	2004-2007
8W3	Construction d'une station d'épuration dans le hameau de Combejean : pièces de marché, dossier technique, plans, correspondance, études, notices, dossier de réception des travaux, décompte général, cd-rom (récolement STEP de Combejean).	2005-2009
8W4	Traitement des eaux usées au hameau de las Troubadariés et de Combejean : pièces de marché, délibérations du conseil municipal, correspondance.	1994-2000

8W5	Assainissement. - Raccordement du hameau de Combejean à la station d'épuration de la commune de Saint-Chinian : correspondance, rapport, enquête publique, délibérations du conseil municipal (1994-1995) ; travaux d'assainissement des hameaux du Bosque et de Combejean : délibérations (1992) ; collecte des eaux usées des hameaux de Combejean et Troubadariès : rapport, études, plans, correspondance (1998-2004).	1987-2004
8W6	Assainissement non collectif et raccordement au réseau d'eau potable : dossiers individuels contenant les avis préfectoraux.  <i>Communicable en 2052</i>	1981-2001
8W7	Gestion numérique des réseaux de distribution d'eau potable et d'assainissement (Syndicat intercommunal du Vernazobres) : marché, plans, correspondance , plan cadastral numérisé.	2000-2002
8W8	Eau potable. - Shéma directeur d'alimentation en eau potable des communes du Syndicat du Vernazobres (2011) ; gestion du réseau par le Syndicat Intercommunal d'Alimentation en Eau Potable : comptes rendus, correspondance, rapports, plans (2005-2011) ; plan d'action de prélèvement au fil de l'eau du Vernazobre par le Syndicat Mixte de la Vallée de l'Orb (2006).	2008-2011
8W9	Extension du réseau d'alimentation en eau potable du château de Tendon : délibérations du conseil municipal, plans, marché.	1993-1994
8W10	Installation de la distillerie coopérative de Saint-Chinian : correspondance, rapports, enquête publique, plans, études.	1982-1983
8W11	Surveillance de l'eau potable : rapports d'analyse.	1982-2010
8W12	Vaccinations : listes nominatives des assujettis.  <i>Communicable en 2039</i>	1983-1988
8W13	Installation d'une station de transit et déchetterie à Pierrerue par la communauté de communes du Saint-Chinienais : circulaires, dossier d'enquête publique, rapports, marché, dossier de réception des travaux, plan départemental d'élimination des déchets, plan de communication.	1995-1999

**9W - Urbanisme**

9W1	Planification urbaine : cartes communales (1981), POS (1983-1999).	1981-1999
9W2	PLU : dossier préparatoire.	2004-2005
9W3	Bornages : procès-verbaux de délimitation, plans, correspondance, actes notariés.  <i>Communicable en 2060</i>	1984-2009
9W4	Observatoire foncier : bilans, correspondance.	1999-2012
9W5	Développement du territoire. - Intégration de la commune au Plan de Développement en Zones Rurales (PDZR) : candidature, correspondance, décision d'intégration.	1993
9W6	Développement du territoire. - Projet de restructuration foncière en collaboration avec la Charte intercommunale des coteaux de l'Orb et du Vernazobres (1994) ; valorisation viticole : rapport (1989), études (Cave coopérative de Saint-Chinian, DDE, Association de Pays Haut-Languedoc et Vignobles) (1995-2001) ; projet Natura 2000 Minervois : correspondance, rapport, circulaires (2004-2011).	1919-2011
9W7	Collaboration avec la Charte intercommunale des coteaux de l'Orb et du Vernazobres. - Opération Programmée de l'Amélioration de l'Habitat (OPAH) : études, plans, bilans, rapports, correspondance, conventions, délibérations du conseil municipal, charte de qualité ; projet éco-patrimoine : rapports.	1993-2000
9W8	Opération Programmée d'Amélioration de l'Habitat et de Revitalisation Rurale (OPAHRR) en collaboration avec le Pays Haut-Languedoc et Vignobles : bilans, études, conventions, correspondance, comptes rendus, plans, délibérations du conseil municipal.	2000-2010
9W9	Droit de préemption urbain : déclaration d'intention d'aliéner.  <i>Communicable en 2058</i>	1983-2007

9W10	Urbanisme réglementaire : certificats d'urbanisme soumis à l'article L 111.5.	1985-1998
9W11	Urbanisme réglementaire : registre des permis de construire, carnets à souches.	1965-2004
9W12	PC n°82H0082 à 82H0196 (n°76 à 101 du classement communal).	1980-1982
9W13	PC n°83H0074 à 83H0184 (n°102 à 109 du classement communal).	1983
9W14	PC n°84H0001 à 84H1007 (n°111 à 121 du classement communal).	1984
9W15	PC n°85H0114 à 85H1024 (n°120 à 134 du classement communal).	1985
9W16	PC n°86H1026 à 86H1032 (n°135 à 139 du classement communal).	1986
9W17	PC n°87H1033 à 87H1037 (n°140 à 143 du classement communal).	1987
9W18	PC n°88H1041 à 88H1046 (n°144 à 147 du classement communal).	1988
9W19	PC n°89H1057 à 89H1059 (n°148 à 150 du classement communal).	1989
9W20	PC n°90H1065 à 90H1076 (n°151 à 157 du classement communal).	1990
9W21	PC n°91H1082 à 91H1096 (n°159 à 167 du classement communal).	1991
9W22	PC n°92H1102 à 92H1114 (n°168 à 173 du classement communal).	1992
9W23	PC n°93H1133 à 93H1134 (n°181 à 182 du classement communal).	1993
9W24	PC n°94H0001 à 94H0007.	1994
9W25	PC n°95H0001 à 95H0009.	1995

9W26	PC n°96H0001 à 96H0010.	1996
9W27	PC n°97H0001 à 97H0010.	1997
9W28	PC n°98H0001 à 98H0005.	1998
9W29	PC n°99H0007 à 99H0017.	1999
9W30	PC n°00H0001 à 00H0006.	2000
9W31	PC n°01H0001 à 01H0006.	2001
9W32	PC n°02H0001 à 02H0008.	2002
9W33	PC n°03H0001 à 03H0006.	2003
9W34	PC N°04H0001 à 04H0002.	2004
9W35	PC n°05H0001 à 05H0010.	2005
9W36	PC n°06H0001 à 06H0004.	2006
9W37	PC n°07H0001 à 07H0003.	2007
9W38	PC n°08H0001 à 08H0004.	2008
9W39	PC n°09H0001 à 09H0003.	2009

### **10W - Action sociale**

10W1 Chômage : bordereaux récapitulatifs des demandeurs d'emplois, registre. 1981-1987

*Communicable en 2038*

**11W - Structures intercommunales dont la commune est membre**

- |      |   |           |
|------|---|-----------|
| 11W1 | Relations entre Pierrerue et la communauté de communes du Saint-Chinianais : statuts, délibérations du conseil municipal, correspondance, rapports, convention de mise à disposition d'un fonctionnaire, dossiers de préparation pour les conseils de communauté, adhésion au Syndicat mixte du schéma de cohérence territoriale du Biterrois (2003). | 1992-2003 |
| 11W2 | Relations entre Pierrerue et le syndicat de communes de la Charte intercommunale des coteaux de l'Orb et du Vernazobres : statuts, délibérations du conseil municipal, correspondance, rapports, conventions, comptes rendus de commission et de réunions, bilan de l'assemblée générale, arrêté de dissolution.                                      | 1984-2010 |
| 11W3 | Relations entre Pierrerue et le syndicat mixte Pays Haut Languedoc et Vignobles : procès-verbal de séance, rapports, projets, dossiers de réunions.   | 2000-2007 |

**12W - Culture, sports et loisirs**

- |      |   |           |
|------|---|-----------|
| 12W1 | Organisation des cérémonies commémoratives organisées par l'Association départementale des combattants prisonniers de guerre et veuves d'anciens combattants et CATM de l'Hérault : comptes rendus, photographie, documentation, correspondance, circulaires. | 1999-2010 |
| 12W2 | Sport. - Organisation d'une course cycliste par l'école cycliste Saint-Chinianaïse : correspondance, plans, arrêté préfectoral.   | 1998      |
| 12W3 | Comité des fêtes. - Organisation d'un loto (2001), d'une brasucade et d'une fête locale (2008) : correspondance, arrêté du maire, liste des récompenses.  | 2001-2008 |



## INDEX

### **ACCIDENT DU TRAVAIL**

5Q 2

### **ACQUISITION DOMANIALE**

6W 2

### **ADMINISTRATION COMMUNALE**

1W 11; 2D 2-4; 5F 1

### **ADMINISTRATION GENERALE**

1WE 1; C 1

### **ADULTE HANDICAPE**

6W 10

### **AFFICHAGE**

1WE 19

### **AGRICULTURE**

3F 1-3

### **AIDE MEDICALE**

5Q 1 - 5Q 3

### **AIDE SOCIALE**

4H 2; 5Q 1 - 5Q 3

### **AIRE DE JEU**

6W 8

### **AIRE DE STATIONNEMENT**

1WE 21

### **ALIENATION DOMANIALE**

2O 5; 6W 2

### **AMELIORATION DE L'HABITAT**

9W 7-8; T 3

### **AMENAGEMENT DES EAUX**

3O 1

### **AMENAGEMENT DU TERRITOIRE**

9W 1-5

**AMENAGEMENT FONCIER**

6W 3

**Amicale des donneurs de sang de Saint-Chinian**

2I 3

**ANCIEN COMBATTANT**

1H 4

**ANIMAL NUISIBLE**

1I 4

**ARCHIVES**

3D 2

**ASSOCIATION**

2I 3

**ASSOCIATION SPORTIVE**

3R 2

**Association syndicale autorisée d'arrosage de Combejean**

S 2-5

**Association syndicale autorisée du chemin des Cardonnières**

S 10-13

**BAUX RURAUX**

1K 15

**BIBLIOTHEQUE SCOLAIRE**

1R 1

**BIENS COMMUNAUX**

1N 1-4; 2L 3; 6W 1 - 6W 7

**Bosque (hameau de la)**

1O 8; 3N 1

**Bureau d'aide sociale**

1Q 3 - 1Q 6 - 1Q 8

**Bureau de bienfaisance**

1Q 1-8

**CADASTRE**

1G 1-17; 5W 16-33

**Caisse locale de crédit agricole mutuel de Saint-Chinian**

3F 2

**CALAMITE AGRICOLE**

3F 13

**CATASTROPHE NATURELLE**

7W 2

**Centre d'enseignement post-scolaire agricole de Saint-Chinian**

1R 2

**CHAMBRE CONSULAIRE**

1K 11-13

**CHASSE**

1I 4-6

**CHEMIN DE RANDONNEE**

7W 7

**Chemin départemental n°177 (CD 177)**

1O 6

**Chemin départemental n°20 (CD 20)**

1O 6

**CHEMIN RURAL**

1O 4-5; S 10-13; 7F 1

**CHOMAGE**

7F 1-2

**CIMETIERE**

2M 2; 4N 1

**COLLECTE PUBLIQUE**

2I 2; 5I 2

**Combejean (hameau de)**

3O 1

**COMMEMORATION**

4H 3; 12W 1

**COMPAGNIE D'ASSURANCES**

4D 1

**COMPTABILITE PUBLIQUE**

1L 7-11; 1WE 11-15; 1WE 17-18; 1WE 20; 5W 7-9

**CONCESSION FUNERAIRE**

2M 2; 4N 1

**CONSEIL MUNICIPAL**

1K 10; 1W 1-5; 1W 8-10; 1D 1-5

**CONSTRUCTION**

9W 11-39; T 4-7

**CONTENTIEUX ADMINISTRATIF**

1WE 24; 6W 7

**Coopérative d'approvisionnement de Saint-Chinian**

4F 1

**COURS D'EAU**

3O 1

**DEBIT DE BOISSON**

1I 1

**DECES**

E 2 - E 5-6; E 9 - E 12 - E 15 - E 18 - E 21-31

**DECOUVERTE SCIENTIFIQUE**

S 1

**DEMANDEUR D'EMPLOI**

7F 1-2; 10W 1

**DEMOGRAPHIE**

1WE 4

**DETTE PUBLIQUE**

2L 1

**DISTINCTION HONORIFIQUE**

1H 3-4

**DISTRIBUTION ELECTRIQUE**

S 6-9; 2O 2-4; 7W 9-12

**DONS-ET-LEGS**

2L 2

**EAU PLUVIALE**

8W 2

**EAU POTABLE**

1O 7-8; 3N 1; 5I 4; 8W 6-9; 8W 11

**ECLAIRAGE PUBLIC**

2O 2; 7W 12-13

**ECOLE**

1M 1; 1R 1

**EDIFICE CULTUEL**

2M 1; 6W 4 - 6W 10

**Eglise de Combejean**

2M 1; 6W 4 - 6W 10

**Eglise de Pierrerie**

2M 1; 6W 4 - 6W 10

**ELECTEUR**

1WE 6

**ELECTION AU CONSEIL D'ARRONDISSEMENT**

1K 8

**ELECTION CANTONALE**

1K 9; 3W 9

**ELECTION EUROPEENNE**

1K 3; 3W 3

**ELECTION LEGISLATIVE**

1K 7; 3W 7

**ELECTION MUNICIPALE**

1K 10; 3W 10

**ELECTION POLITIQUE**

1K 1-2; 3W 1-2

**ELECTION PRESIDENTIELLE**

1K 5; 3W 5

**ELECTION PROFESSIONNELLE**

1K 11-16; 3W 11

**ELECTION REGIONALE**

3W 8

**ELECTION SENATORIALE**

1K 6; 3W 6

**ELECTION SOCIALE**

1K 17; 3W 18

**ELU**

2L 4

**ENSEIGNEMENT**

1R 1

**ENSEIGNEMENT AGRICOLE**

1R 2

**Entente bouliste Pierrerue-Combejean**

3R 2

**ESPACE VERT**

6W 5

**ETAT CIVIL**

1WE 16; E 1

**ETRANGER**

1WE 30; 2I 4

**EVALUATION FONCIERE**

1G 17

**EXPLORATION MINIERE**

2O 1

**FETE**

1I 1; 12W 3

**FINANCES COMMUNALES**

1L 1-6; 5W 1-6; 5W 10-12

**FISCALITE**

1G 18-20; 5W 15

**Fleurs (rue des)**

7W 6

**FONTAINE**

3N 1; 6W 5

**Four communal**

1O 2

**GARDE PARTICULIER**

1I 4

**GITE RURAL**

6W 6

**HABITAT INSALUBRE**

5I 1

**HABITAT RURAL**

T 3

**HOTEL DE VILLE**

1M 1; 6W 10

**IMPOTS LOCAUX**

1G 18-20; 5W 13-14

**INDIGENT**

5Q 3

**INDUSTRIE EXTRACTIVE**

2O 1

**INSTALLATION CLASSEE**

5I 1; 8W 10

**INSTITUTEUR**

1R 1

**IRRIGATION**

S 2-5

**JUGE CONSULAIRE**

1K 12

**JUSTICE**

3I 1

**LAVOIR**

3N 1

**LIBERATION**

4H 1

**LOTERIE**

12W 3

**LOTISSEMENT**

T 8

**MAIRE**

1K 10; 1W 6-7; 2D 1

**MALADIE DES ANIMAUX**

5I 6

**MALADIE DES VEGETAUX**

3F 14

**MANIFESTATION SPORTIVE**

1I 2; 3R 2; 12W 2

**Marchet (Henri)**

S 1

**MARIAGE**

E 1-2; E 4 - E 6 - E 8 - E 11 - E 14 - E 17 - E 20 - E 22-31

**MEDECINE VETERINAIRE**

5I 6

**MILITAIRE**

1H 3-4; 5Q 1

**MINERAI**

2O 1

**MONUMENT HISTORIQUE**

2M 1

**Morcillo (Miguel Gomez)**

S 1

**NAISSANCE**

E 2-3; E 6-7; E 10 - E 13 - E 16 - E 19 - E 22-31



**OBJET D'ART**

2M 1

**OCCUPATION ETRANGERE**

4H 1

**OEUVRE DE GUERRE**

2I 2

**OLEAGINEUX**

3F 4

**ORDURES MENAGERES**

1I 3

**OUVRAGE D'ART**

1O 3

**PERSONNEL**

1WE 8-10; 2K 1; 2L 4; 4W 1 - 4W 6 - 4W 8

**PLACE PUBLIQUE**

7W 3 - 7W 8

**POLICE**

2I 1

**POLICE MUNICIPALE**

1I 1

**POLLUTION DES EAUX**

5I 4

**Pont**

1O 3

**PRESBYTERE**

6W 9

**Priou (hameau du)**

1O 8; 2O 4

**PRODUCTION AGRICOLE**

1WE 3

**PRODUIT DOMANIAL**

2L 3

**PROPRIETE INDUSTRIELLE**

S 1

**PROPRIETE PUBLIQUE**

6W 1

**PROTECTION SANITAIRE DU CHEPTEL**

1WE 2

**PRUD'HOMME**

1K 14; 3W 11

**PUBLICITE**

1WE 19

**RAVITAILLEMENT**

6F 1-2

**RAVITAILLEMENT MILITAIRE**

2H 2

**RECENSEMENT DE POPULATION**

1F 1-2

**RECETTE NON FISCALE**

2L 3

**RECRUTEMENT MILITAIRE**

1H 1-2

**REFERENDUM**

1K 4; 3W 4

**REFUGIE DE GUERRE**

4H 1-2

**REGROUPEMENT DE COMMUNES**

11W 1-3

**Remise pour le corbillard**

1M 2

**REMUNERATION**

1WE 8-10; 2K 1; 2L 4; 4W 2-4

**REQUISITIONS MILITAIRES**

2H 1

**RESEAU ROUTIER**

7W 1-3

**ROUTE DEPARTEMENTALE**

1O 6; 7W 4

**SALARIE AGRICOLE**

7F 3

**Salle d'exposition de produits et d'arts locaux**

1M 3

**SALLE DES FETES**

6W 6 - 6W 10

**SECURITE SOCIALE**

1K 17

**SINISTRE**

2I 2; 3F 13

**Société des forces motrices de l'Agoût**

2O 2

**SOCIETE MUTUALISTE**

5Q 4

**STRUCTURE COMMUNALE D'AIDE SOCIALE**

5W 12

**Syndicat d'exploitants agricoles de Pierrerue**

7F 4

**Syndicat d'initiative du Saint-Chinianais**

3R 1

**Syndicat de défense des vins délimités de qualité supérieure de Saint-Chinian**

3F 10

**Syndicat départemental d'électricité de l'Hérault**

3D 1

**Syndicat des chasseurs et propriétaires de Pierrerue-Combejean**

1I 7

**Syndicat intercommunal d'adduction des eaux de la région du Vernazobres**

1O 7-8

**Syndicat intercommunal d'électrification de Saint-Chinian-Pierrerue**

S 6-9

**Syndicat intercommunal pour l'installation d'un poste réémetteur de télévision**

3D 1

**TELECOMMUNICATIONS**

7W 14

**TELEPHONE**

3G 1

**TRAITEMENT DES DECHETS**

5I 3; 8W 13

**TRAITEMENT DES EAUX USEES**

1WE 26-28; 8W 1 - 8W 3-7

**TRANSFUSION SANGUINE**

5I 2

**TRANSPORT**

1WE 25

**TRANSPORT FERROVIAIRE**

2O 5

**TRANSPORT SCOLAIRE**

1R 3; 1WE 22

**TRAVAIL**

7F 3

**TRAVAILLEUR ETRANGER**

2I 4

**Troubadariès (hameau des)**

2O 3

**TUBERCULOSE**

2I 2

**URBANISME**

9W 6 - 9W 9-10; T 1-2

**VACANTS**

1N 1-4

**VACCINATION**

5I 5; 8W 12

**Vernazobres (rivière du)**

5I 4

**VICTIME DE GUERRE**

1H 3; 5Q 1

**VITICULTURE**

3F 5-12; 9W 6

**VOIE COMMUNALE**

1O 1-2; 1O 4-5; 1WE 23; 7W 3 - 7W 5

**VOYAGE SCOLAIRE**

1WE 29



**TABLE DES ABREVIATIONS**

A	Autoroute
ANIL	Agence Nationale pour l'Information et le Logement
ANPE	Agence Nationale pour l'Emploi
APD	Avant-Projet Définitif
APS	Avant-Projet Sommaire
ASA	Association Syndicale Autorisée
ASSEDIC	ASSociation pour l'Emploi Dans l'Industrie et le Commerce
BAS	Bureau d'Aide Sociale
CADA	Commission d'Accès aux Documents Administratifs
CAF	Caisse d'Allocation Familiale
CAP	Commission Administrative Paritaire
CCAP	Cahier des Clauses Administratives Particulières
CCAS	Centre Communal d'Action Sociale
CCTP	Cahier des Clauses Techniques Particulières
CD	Chemin Départemental
CEC	Contrat Emploi Consolidé
CEPRACO	CEntre méridional de PRomotion de l'AGriculture par la COopération
CES	Contrat Emploi Solidarité ou Collège d'Enseignement Secondaire
CFDT	Confédération Française Démocratique du Travail
CFTC	Confédération Française des Travailleurs Chrétiens
CGT	Confédération Générale du Travail
CIC	Chemin d'Intérêt Commun
CNFPT	Centre National de la Fonction Publique Territoriale
CNIL	Commission Nationale Informatique et Libertés
CNRACL	Caisse Nationale de Retraite des Agents des Collectivités Locales
COTOREP	Commission Technique d'Orientation et de Reclassement Professionnel
CPA	Cessation Progressive d'Activité
CPAM	Caisse Primaire d'Assurance Maladie
CR	Chemin Rural
CRC	Chambre Régionale des Comptes
CSG	Contribution Sociale Généralisée
CTP	Comité Technique Paritaire
CU	Certificat d'Urbanisme
CVO	Chemin Vicinal Ordinaire
DADS	Déclaration Annuelle des Données Sociales
DCE	Dossier de Consultation des Entreprises
DOE	Dossier des Ouvrages Exécutés
DDASS	Direction Départementale de l'Action Sanitaire et Sociale
DDE	Direction Départementale de l'Équipement
DDT	Direction Départementale du Travail
DIA	Déclaration d'Intention d'Aliéner
DPU	Droit de Prémption Urbain
DRAC	Direction régionale des Affaires Culturelles
DT	Déclaration de Travaux

EDF	Electricité de France
EPS	Eductions Physique et Sportive
FARL	Fonds d'Aide au Retard de Loyer
FFF	Fédération Française de Football
GDF	Gaz de France
HLM	Habitat à Loyer Modéré
IGN	Institut National Géographique
INSEE	Institut National de la Statistique et des Etudes Economiques
IRCANTEC	Institution de Retraites des Collectivités, des Agents Non Titulaires de l'Etat et des Collectivités
JO	Journal Officiel
MSA	Mutualité Sociale Agricole
OMS	Office municipal des Sports
OPAH	Opération Programmée d'Amélioration de l'Habitat
ORSEC	Organisation Régionale des SECours
ORTF	Organisation de la Radio et de la Télévision Française
PACS	Pacte Civil de Solidarité
PAZ	Plan d'Aménagement de Zone
PDUC	Plan Directeur d'Urbanisme Communal
PDUI	Plan Directeur d'Urbanisme Communal
PIG	Programme d'Intérêt Général
PIL	Plan d'Insertion Locale
PMI	Protection Maternelle Infantile
POS	Plan d'Occupation des Sols
PSD	Prestation Spécifique Dépendance
PREFON	PREt aux FONctionnaires
PTT	Postes, Télégraphe, Téléphone
PUD	Plan d'Urbanisme Directeur
RD	Route Départementale
RMI	Revenu Minimum d'Insertion
RN	Route Nationale
RU	Renseignement d'Urbanisme
SACEM	Société civile des Auteurs, Compositeurs et Editeurs de Musique
SADH	Société d'Aménagement du Département de l'Hérault
SARL	Société à Responsabilité Limité
SCI	Société Civile Immobilière
SDAU	Schéma Directeur d'Aménagement et d'Urbanisme
SEM	Société d'Economie Mixte
SIEP	Syndicat Intercommunal des Eaux Pluviales
SIVOM	Syndicat Intercommunal à Vocation Ordures Ménagères
SIVU	Syndicat Intercommunal à Vocation Unique
SNCF	Société Nationale des Chemins de fer Français
SPA	Société Protectrice des Animaux
TUC	Travail d'Utilité Collective
TVA	Taxe sur la Valeur Ajoutée
URSSAF	Union de Recouvrement des cotisations de Sécurité Sociale et d'Allocations Familiales
VC	Voie Communale



ZI	Zone Industrielle
ZAC	Zone d'Aménagement Concerté
ZAD	Zone d'Aménagement Différé
ZAE	Zone d'Activité Economique
ZEP	Zone d'Education Prioritaire
ZIF	Zone d'Intervention Foncière
ZPPAUP	Zone de Protection du Patrimoine Architectural Urbain et du Paysage
ZUP	Zone à Urbaniser en Priorité



## TABLE DES ILLUSTRATIONS

	PAGE
DELIBERATIONS DU CONSEIL MUNICIPAL DE MARS ET AVRIL 1913 ( <b>1D3</b> ) .....	18
DISCOURS DE REMERCIEMENT ET D'HOMMAGE A LA FRANCE ET A PIERRERUE	
DE LA PART DES REFUGIES BELGES LE 14 JUILLET 1940 ( <b>4H1</b> ) .....	29
COLLECTES ET SOUSCRIPTIONS : AFFICHES ET TIMBRES 1966-1982 ( <b>2I2</b> ) .....	32
PLANS DE LA FONTAINE PUBLIQUE 1923-1924 ( <b>3N1</b> ) .....	39
PLAN D'ENSEMBLE D'UN PONT SUR LE VERNAZOBRES VERS 1930 ( <b>1O3</b> ) .....	41
PROTECTION DU HAMEAU DE COMBEJEAN CONTRE LES INONDATIONS : PLANS DE 1933 ( <b>3O1</b> ) .....	44
BREVET D'INVENTION DELIVRE A MIGUEL GOMEZ MORCILLO EN 1932 ( <b>S1</b> ) .....	47



## TABLE DES MATIERES

	PAGE
SOMMAIRE.....	1
INTRODUCTION.....	3
PRESENTATION DU FONDS .....	5
PLAN DE CLASSEMENT .....	11
SERIES MODERNES (ARCHIVES DE 1790 A 1982).....	15
<b>C.</b> BIBLIOTHEQUE ADMINISTRATIVE.....	17
<b>D.</b> ADMINISTRATION GENERALE DE LA COMMUNE .....	17
<b>E.</b> ETAT CIVIL .....	20
<b>F.</b> POPULATION, ECONOMIE SOCIALE, STATISTIQUE.....	22
<b>G.</b> CONTRIBUTIONS, ADMINISTRATIONS FINANCIERES.....	25
<b>H.</b> AFFAIRES MILITAIRES.....	28
<b>I.</b> POLICE, HYGIENE PUBLIQUE, JUSTICE .....	30
<b>K.</b> ELECTIONS ET PERSONNEL.....	33
<b>L.</b> FINANCES DE LA COMMUNE.....	36
<b>M.</b> EDIFICES COMMUNAUX, MONUMENTS ET ETABLISSEMENTS PUBLICS .....	37
<b>N.</b> BIENS COMMUNAUX, TERRES, BOIS, EAUX .....	38
<b>O.</b> TRAVAUX PUBLICS, VOIRIE, MOYENS DE TRANSPORTS, REGIME DES EAUX.....	40
<b>Q.</b> ASSISTANCE ET PREVOYANCE .....	43
<b>R.</b> INSTRUCTION PUBLIQUE, SCIENCES, LETTRES ET ARTS.....	45
<b>S.</b> PIECES NE RENTRANT PAS DANS LES AUTRES SERIES.....	46
<b>T.</b> URBANISME .....	49
VERSEMENTS CONTEMPORAINS W (ARCHIVES POSTERIEURES A 1982).....	51
<b>1 W.</b> ADMINISTRATION COMMUNALE.....	53
<b>2 W.</b> ADMINISTRATION GENERALE.....	54
<b>3 W.</b> ELECTIONS .....	55

<b>4 W.</b> PERSONNEL COMMUNAL.....	57
<b>5 W.</b> FINANCES COMMUNALES .....	58
<b>6 W.</b> BIENS COMMUNAUX.....	61
<b>7 W.</b> VOIRIE ET COMMUNICATIONS .....	62
<b>8 W.</b> ASSAINISSEMENT, HYGIENE ET SANTE .....	63
<b>9 W.</b> URBANISME .....	65
<b>10 W.</b> ACTION SOCIALE .....	67
<b>11 W.</b> STRUCTURES INTERCOMMUNALES DONT LA COMMUNE EST MEMBRE .....	68
<b>12 W.</b> CULTURE, SPORTS ET LOISIRS.....	68
INDEX.....	69
TABLE DES ABREVIATIONS .....	83
TABLE DES ILLUSTRATIONS .....	87
TABLE DES MATIERES.....	89