

**ARCHIVES DE LA COMMUNE DE POUSSAN :  
REPERTOIRE NUMERIQUE DETAILLE  
(1630-2016)**

**MISSION ARCHIVES CDG 34**

PARC D'ACTIVITÉS D'ALCO

254 RUE MICHEL TEULE – 34184 MONTPELLIER CEDEX 4

☎ 04 67 67 37 50 / Fax 04 67 52 43 82

Site internet : <http://www.cdg34.fr> / courriel : [missionarchives@cdg34.fr](mailto:missionarchives@cdg34.fr)



**ARCHIVES DE LA COMMUNE DE POUSSAN :  
REPERTOIRE NUMERIQUE DETAILLE  
(1630-2016)**

Par

**Nancy PERDRIOLE et Marie-Pierre DEULLY,  
Assistants territoriaux de conservation du patrimoine**

**[2017]**

*Réalisé conformément à la réglementation et aux recommandations  
des Archives départementales de l'Hérault*



## SOMMAIRE

	PAGE
SOMMAIRE .....	1
INTRODUCTION .....	3
PRESENTATION DU FONDS .....	5
PLAN DE CLASSEMENT .....	11
SERIES ANCIENNES (ARCHIVES ANTERIEURES A 1790) .....	15
SERIES MODERNES (ARCHIVES DE 1790 A 1982).....	23
VERSEMENTS CONTEMPORAINS W (ARCHIVES POSTERIEURES A 1982) .....	65
INDEX .....	123
TABLE DES ABREVIATIONS ET TERMES SPECIFIQUES .....	139
TABLE DES ILLUSTRATIONS .....	143
TABLE DES MATIERES.....	145



## INTRODUCTION

Poussan, commune héraultaise de 4112 habitants (recensement de 1999) occupe un territoire d'environ 3008 hectares à 20 km au sud-ouest de Montpellier. Elle dépend du canton de Mèze et de l'arrondissement de Montpellier.

Les premières mentions archivistiques de Poussan remontent au X<sup>ème</sup> siècle à l'occasion de la donation de l'église Saint-Pierre à l'abbaye de Montmajour (*Villam Porcianus, mansum, ecclesiam S. Petri* en 960 dans *Annales ordinis S. Benedicti* de Mabillon cité par Eugène Thomas dans son *Dictionnaire topographique de l'Hérault* paru en 1865). Toutefois, la découverte de traces d'habitats néolithiques et la présence de la via Domitia sur le territoire communal attestent d'une occupation bien antérieure.

La commune, dotée d'un conseil municipal depuis 1790, traverse la Révolution française et les changements de régimes politiques au XIX<sup>ème</sup> siècle sans difficultés particulières. La vie politique locale reste relativement stable et s'organise autour de maires d'abord nommés puis élus. Des chantiers concernant les bâtiments communaux, l'adduction d'eau et l'assainissement sont engagés à la fin du siècle et la modernisation des équipements du village se prolongent tout au long du XX<sup>ème</sup> siècle comme dans toutes les communes de France.

Son histoire au XX<sup>ème</sup> siècle reflète les événements majeurs de l'Histoire de France : guerre de 1914-1918, crise de l'Entre-deux-guerres, guerre de 1939-1945 (accueil des réfugiés belges notamment (cf. **cote 4H1**)), Baby-Boom et Trente Glorieuses...

L'économie locale est essentiellement liée à l'agriculture puis à la viticulture qui prédominera rapidement. L'architecture bourgeoise des maisons vigneronnes témoigne de la prospérité du village jusqu'à la Seconde guerre mondiale. La crise viticole et l'exode rural sont à l'origine de la baisse de la population du village au milieu du XX<sup>ème</sup> siècle.

Poussan a la particularité d'être un village en circulade, héritage de son passé de bourg médiéval. La commune possède un patrimoine architectural important, dont les vestiges des

remparts, l'église Saint-Pierre, le presbytère et les châteaux de Montlaur, de Malbois et de la Garenne qui sont inscrits aux Monuments historiques.

Idéalement située entre Montpellier et Béziers, la commune est desservie par la RN 113 et l'autoroute A9 et bénéficie de sa proximité avec la Méditerranée et l'étang de Thau. Ces atouts majeurs ont eu pour conséquence une très forte augmentation de sa population, caractérisée par la construction de nombreux lotissements dans les années 1960-1970 et la création de zones artisanales et industrielles (zones des Trouyaux et des Clachs).

Afin d'approfondir l'histoire de la commune, il est conseillé de se reporter aux orientations bibliographiques succinctes proposées ci-dessous :

- HAMLIN (Franck R.), *Toponymie de l'Hérault, dictionnaire topographique et étymologique*, Millau-Montpellier, 2000, 449 pages.
- LUGAND (Marc) sous la direction de, *Histoire de Poussan*, Ville de Poussan, 2001, 279 pages.
- TOMAS (Eugène), *Dictionnaire topographique de l'Hérault*, Paris, 1865, 278 pages.
- Site officiel de la ville : [www.ville-poussan.fr](http://www.ville-poussan.fr)



## PRESENTATION DU FONDS

### I. Historique

Le fonds ancien des archives communales de Poussan s'est constitué à la Révolution par la récupération partielle des archives de l'administration consulaire et de la paroisse constituées sous l'Ancien Régime. Les archives postérieures à 1790 résultent quant à elles de la production quotidienne de l'administration municipale jusqu'à nos jours.

Un classement des documents antérieurs à la Révolution a été opéré en 1936 par Maurice Oudot de Dainville, archiviste départemental. L'intervention de la Mission Archives CDG 34 en 2007 est la première action scientifique d'envergure menée sur l'ensemble du fonds communal. Elle a été complétée en 2017 par le classement et l'intégration des archives produites depuis 2007.

Les archives contemporaines, produites par les services de la mairie, ont été classées suivant les prescriptions de la circulaire AD93-1 du 11 août 1993 portant instruction pour le tri et la conservation des documents postérieurs à 1982 produits par les services et établissements publics des communes et des instructions du 5 janvier 2004 pour le traitement et la conservation des archives relatives aux élections politiques postérieures à 1945, du 28 août 2009 pour le tri et la conservation des archives produites par les services communs à l'ensemble des collectivités territoriales et structures intercommunales et du 22 septembre 2014 relatives à leurs domaines d'activité spécifiques.

### II. Description

Le fonds ancien et moderne des archives communales de Poussan, malgré les lacunes constatées, couvre une large période du XVII<sup>ème</sup> siècle à 1982 et demeure suffisamment conséquent pour donner lieu à une étude historique de la commune. Le fonds contemporain regroupe les archives produites par les services municipaux depuis 1983. Le présent instrument de recherche s'organise selon les prescriptions du cadre de classement des archives communales de 1926 et la circulaire AD 93-1. Il est ordonné en trois ensembles majeurs : les séries anciennes (**BB**, **CC** et **GG**) regroupant les archives de l'Ancien Régime (antérieures à 1790), les séries modernes (**B** à **T**) regroupant les archives produites entre la Révolution et la décentralisation (1790 à 1982) et les archives contemporaines (**W**) postérieures à 1982.

### **Séries anciennes (archives antérieures à 1790)**

La série *BB. Administration communale* regroupe les délibérations consulaires de Poussan à partir de 1644.

La série *CC. Finances, impôts et comptabilité* réunit les documents fiscaux d'Ancien Régime. Le compoix (**CC 1**) du XVII<sup>ème</sup> siècle est le plus vieux document de la commune.

La série *GG. Cultes, instruction publique, assistance publique* rassemble les registres des baptêmes, mariages et sépultures de la paroisse Saint-Pierre de 1634 à 1793.

### **Séries modernes (archives de 1790 à 1982)**

La série *B. Actes de l'administration départementale* est constituée d'instructions émises par la préfecture.

La série *C. Bibliothèque administrative* est constituée des cartes routières et vicinales des arrondissements de l'Hérault au milieu du XIX<sup>ème</sup> siècle.

La série *D. Administration générale de la commune* réunit les délibérations du conseil municipal et les principales décisions intéressant l'autorité municipale. Une lacune pour les délibérations de 1795 à 1803 a été constatée.

La série *E. État civil* regroupe les documents classiques de l'état civil (registres de naissances, mariages et décès, répertoires et tables décennales).

La série *F. Population, économie, statistique* permet une étude de la population de la commune par le biais des recensements ainsi que par les activités professionnelles qu'elle exerce (l'agriculture reste majoritaire comme l'atteste la sous-série *3 F. Agriculture*).

La série *G. Contributions, administrations financières* rassemble les documents fiscaux relatifs aux impositions (cadastre, contribution...) et permet l'étude de la propriété foncière pour les XIX<sup>ème</sup> et XX<sup>ème</sup> siècles.

La série *H. Affaires militaires* offre la possibilité de suivre la conscription des Poussanais.

La série *I. Police, hygiène publique, justice* illustre les pouvoirs de police du maire sous tous leurs aspects (police administrative et police générale).

La série *K. Élections et personnel* rassemble les archives concernant l'organisation des élections tant politiques que socioprofessionnelles ainsi que les archives du personnel municipal.

La série *L. Finances de la commune* réunit la comptabilité communale (budgets, comptes, livres comptables...) et toutes les ressources et dépenses de la commune.

La série *M. Édifices communaux, monuments et établissements publics* est capitale au sein des archives communales puisqu'elle offre un tableau exhaustif des bâtiments communaux (mairie, église, écoles...) et de leur histoire.

La série *N. Biens communaux, terres, bois, eaux* complète la série M en réunissant les archives concernant les terrains communaux ainsi que la gestion de l'eau potable.

La série *O. Travaux publics, voirie, moyens de transport, régime des eaux* permet d'aborder l'étude des travaux communaux concernant la voirie communale, le réseau d'assainissement et des eaux, le réseau électrique, l'éclairage public et l'aménagement des cours d'eau qui traversent la commune.

La série *Q. Assistance et prévoyance* illustre l'œuvre sociale de la municipalité et l'action sociale du bureau de bienfaisance. L'application des lois d'assistance et de prévoyance (sous-série 5 Q) permet de se pencher sur l'essor de la protection sociale depuis la fin du XIX<sup>ème</sup> siècle à l'échelle d'un village.

La série *R. Instruction publique, sciences, lettres et arts*, malgré sa modestie, permet d'aborder quelques traits d'histoire de l'instruction publique et du tourisme à l'échelle communale.

La série *T. Urbanisme*, non prévue réglementairement dans le cadre de classement des archives communales de 1926, permet une approche de la politique d'urbanisme du village. Elle regroupe l'ensemble des permis de construire depuis les années 1950-1960.

### **Séries contemporaines (archives postérieures à 1982)**

Face à l'accroissement de la production des services, les séries modernes ont été définitivement closes au 31 décembre 1982. Les archives contemporaines utilisent désormais le classement continu en W, institué par la circulaire AD 83-1 du 8 mars 1983. Les archives sont classées en versement, selon les domaines d'action administrative comme par exemple l'administration communale (secrétariat général et conseil municipal), l'état civil et les élections, les finances communales, les bâtiments et biens communaux, la voirie et les réseaux divers, l'urbanisme.

Ainsi, dans la série 1W, « Administration générale » sont classés les registres de délibérations du conseil municipal et les registres des arrêtés du Maire. La série 5W, « Finances communales », réunit les budgets et les comptes de la commune. La série 6W, « Edifices et biens communaux » comprend les dossiers de travaux effectués sur les différents bâtiments communaux.

Si le Syndicat Intercommunal pour la gestion du collège de Poussan (10W) n'est pas un service de la mairie, il était administré par les services municipaux. Ses archives, qui sont des archives publiques, sont par conséquent gérées et conservées par la commune. Il en est de même pour l'Association de développement et d'aménagement du pays de la vigne et des étangs qui a été dissoute en 2003 et dont les archives sont conservées en mairie sous le versement 11W.

### **III. Métrage et communicabilité**

Le fonds ancien et moderne mesurait environ 42 mètres linéaires (ml). Il a donné lieu à des éliminations de formulaires vierges, de doublons et de documents réglementairement éliminables et occupe actuellement, après conditionnement, **25 ml**.

Le fonds contemporain diagnostiqué mesurait 38,60 ml. Après l'élimination réglementaire des documents le fonds contemporain occupe 32,25 ml dont 27,55 ml d'archives définitives. Suite à l'intervention de 2017 le fonds contemporain occupe désormais 85,70 ml dont **63,70 ml d'archives définitives**.

La communicabilité des fonds, en tant qu'archives publiques, est soumise aux textes en vigueur.

La loi n°2008-696 du 15 juillet 2008 a introduit le principe de la libre communicabilité des archives. Cependant, certains documents qui comportent des intérêts ou des secrets protégés ne deviennent communicables que passés certains délais qui s'échelonnent entre 25 et 120 ans selon la nature de ces intérêts. La date de communicabilité est alors indiquée sous l'article. Bien que le principe d'ouverture inspiré par la loi ait été le plus souvent appliqué, il peut arriver qu'un ou plusieurs documents rendent un dossier incommunicable. La communication peut dans ce cas être permise après occultation du ou des documents en cause. A l'inverse, il peut arriver que la consultation d'un document librement communicable nécessite de cacher certains éléments confidentiels, comme par exemple ceux relatifs à la vie privée. Il revient donc aux agents de la collectivité d'appliquer ces restrictions avec discernement.

Par ailleurs, l'état de conservation de certains documents peut justifier leur incommunicabilité dans l'attente d'une restauration.

MISSION ARCHIVES CDG 34



## PLAN DE CLASSEMENT

### Séries anciennes (archives antérieures à 1790)

<b>BB.</b> ADMINISTRATION COMMUNALE .....	BB 1-15
<b>CC.</b> FINANCES, IMPOTS ET COMPTABILITE.....	CC 1-5
<b>GG.</b> CULTES – INSTRUCTION PUBLIQUE – ASSISTANCE PUBLIQUE .....	GG 1-14

### Séries modernes (archives de 1790 à 1982)

<b>B.</b> ACTES DE L'ADMINISTRATION DEPARTEMENTALE.....	B 1
<b>C.</b> BIBLIOTHEQUE ADMINISTRATIVE .....	C1
<b>D.</b> ADMINISTRATION GENERALE DE LA COMMUNE	
<b>1 D.</b> Conseil municipal .....	1 D 1-13
<b>2 D.</b> Actes de l'administration municipale .....	2 D 1-4
<b>3 D.</b> Administration de la commune .....	3 D 1
<b>4 D.</b> Contentieux.....	4 D 1
<b>E.</b> ETAT CIVIL .....	E 1-57
<b>F.</b> POPULATION, ECONOMIE SOCIALE, STATISTIQUE	
<b>1 F.</b> Population .....	1 F 1
<b>3 F.</b> Agriculture.....	3 F 1-22
<b>7 F.</b> Travail.....	7 F 1
<b>G.</b> CONTRIBUTIONS, ADMINISTRATIONS FINANCIERES	
<b>1 G.</b> Impôts directs .....	1 G 1-89
<b>H.</b> AFFAIRES MILITAIRES	
<b>1 H.</b> Recrutement .....	1 H 1
<b>2 H.</b> Administration militaire .....	2 H 1
<b>4 H.</b> Mesures d'exceptions et faits de guerre .....	4 H 1

**I. POLICE, HYGIENE PUBLIQUE, JUSTICE**

<b>1 I.</b> Police locale .....	1 I 1-3
<b>2 I.</b> Police générale.....	2 I 1-2
<b>5 I.</b> Hygiène publique et salubrité.....	5 I 1-3

**K. ELECTIONS ET PERSONNEL**

<b>1 K.</b> Elections .....	1 K 1-15
<b>2 K.</b> Personnel municipal.....	2 K 1

**L. FINANCES DE LA COMMUNE**

<b>1 L.</b> Comptabilité.....	1 L 1-9
<b>2 L.</b> Revenus de la commune .....	2 L 1-7
<b>3 L.</b> Dépenses de la commune .....	3 L 1-5

**M. EDIFICES COMMUNAUX, MONUMENTS ET ETABLISSEMENTS PUBLICS**

<b>1 M.</b> Edifices publics .....	1 M 1-6
<b>2 M.</b> Edifices du culte et cimetière.....	2 M 1-3
<b>4 M.</b> Edifices à usage d'établissements d'enseignement, de science et d'art....	4 M 1-4
<b>5 M.</b> Autres édifices.....	5 M 1-5

**N. BIENS COMMUNAUX, TERRES, BOIS, EAUX**

<b>1 N.</b> Biens communaux.....	1 N 1-4
<b>3 N.</b> Eaux.....	3 N 1-2

**O. TRAVAUX PUBLICS, VOIRIE, MOYENS DE TRANSPORTS, REGIME DES EAUX**

<b>1 O.</b> Travaux publics et voirie .....	1 O 1-32
<b>2 O.</b> Moyens de transport et travaux divers .....	2 O 1-10

**Q. ASSISTANCE ET PREVOYANCE**

<b>1 Q.</b> Bureaux de bienfaisance, secours d'urgence .....	1 Q 1-2
<b>3 Q.</b> Etablissements hospitaliers, hospitalisation.....	3 Q 1-5
<b>5 Q.</b> Application des lois d'assistance et de prévoyance.....	5 Q 1-11



**R. INSTRUCTION PUBLIQUE, SCIENCES, LETTRES ET ARTS**

**1 R.** Instruction publique.....1 R 1-3

**2 R.** Sciences, lettres et arts .....2 R 1

**3 R.** Sport et tourisme .....3 R 1-2

**T. URBANISME.....T 1-62**

**Versements contemporains (archives postérieures à 1982)**

**1 W.** ADMINISTRATION COMMUNALE.....1 W 1-16

**2 W.** POPULATION.....2 W 1-20

**3 W.** ELECTIONS.....3 W 1-20

**4 W.** PERSONNEL COMMUNAL .....4 W 1-30

**5 W.** FINANCES COMMUNALES.....5 W 1-46

**6 W.** EDIFICES ET BIENS COMMUNAUX .....6 W 1-22

**7 W.** VOIRIE, RESEAUX DIVERS ET ASSAINISSEMENT .....7 W 1-10

**8 W.** ENSEIGNEMENTS, LOISIRS ET SPORTS.....8 W 1-4

**9 W.** URBANISME.....9 W 1-99

**10 W.** SYNDICATS DONT LA COMMUNE EST MEMBRE.....10 W 1-23

**11 W.** ASSOCIATION DE DEVELOPPEMENT ET D'AMENAGEMENT DU PAYS VIGNE ET ETANGS.....11 W 1-16

**12 W.** ADMINISTRATION COMMUNALE.....12 W 1-41

**13 W.** ADMINISTRATION GENERALE .....13 W 1-17

**14 W.** PERSONNEL COMMUNAL .....14 W 1-42

**15 W.** FINANCES COMMUNALES.....15 W 1-22

**16 W.** EDIFICES ET BIENS COMMUNAUX .....16 W 1-23

**17 W.** VOIRIE ET RESEAUX DIVERS.....17 W 1-12

**18 W.** URBANISME.....18 W 1-160

**19 W.** ENSEIGNEMENTS, LOISIRS ET SPORTS.....19 W 1-5



## **ARCHIVES ANCIENNES**



**Série BB – Administration communale**

BB1	Registre des délibérations consulaires (3 juillet 1644 - 30 novembre 1658).  <i>Numérisé sur le portail des AD 34 sous la cote 72 PUB 1</i>	1644-1658
BB2	Registre des délibérations consulaires (23 février 1659 - 28 mars 1694).  <i>Numérisé sur le portail des AD 34 sous la cote 72 PUB 2</i>	1659-1694
BB3	Registre des délibérations consulaires (7 avril 1694 - 19 décembre 1700).  <i>Numérisé sur le portail des AD 34 sous la cote 72 PUB 3</i>	1694-1700
BB4	Registre des délibérations consulaires (2 janvier 1701 - 25 mars 1708).  <i>Numérisé sur le portail des AD 34 sous la cote 72 PUB 4</i>	1701-1708
BB5	Registre des délibérations consulaires (22 avril 1708 - 25 mars 1714).  <i>Numérisé sur le portail des AD 34 sous la cote 72 PUB 5</i>	1708-1714
BB6	Registre des délibérations consulaires (3 avril 1714 - 25 juillet 1723).  <i>Numérisé sur le portail des AD 34 sous la cote 72 PUB 6</i>	1714-1723
BB7	Registre des délibérations consulaires (15 août 1723 - 20 avril 1732).  <i>Numérisé sur le portail des AD 34 sous la cote 72 PUB 7</i>	1723-1732
BB8	Registre des délibérations consulaires (20 mai 1732 - 21 décembre 1738).  <i>Numérisé sur le portail des AD 34 sous la cote 72 PUB 8</i>	1732-1738

BB9	Registre des délibérations consulaires (1 <sup>er</sup> janvier 1739 - 19 janvier 1749).  <i>Numérisé sur le portail des AD 34 sous la cote 72 PUB 9</i>	1739-1749
BB10	Registre des délibérations consulaires (20 janvier 1749 - 18 janvier 1761).  <i>Numérisé sur le portail des AD 34 sous la cote 72 PUB 10</i>	1749-1761
BB11	Registre des délibérations consulaires (8 février 1761 - 29 janvier 1769). [Contient aussi copie des lettres patentes du roi]  <i>Numérisé sur le portail des AD 34 sous la cote 72 PUB 11</i>	1761-1769
BB12	Registre des délibérations consulaires (26 février 1769 - 7 mars 1773).  <i>Numérisé sur le portail des AD 34 sous la cote 72 PUB 12</i>	1769-1773
BB13	Registre des délibérations consulaires (12 janvier 1772 - 28 juin 1778).  <i>Numérisé sur le portail des AD 34 sous la cote 72 PUB 13</i>	1772-1778
BB14	Registre des délibérations consulaires (15 décembre 1777 - 29 novembre 1789). [Contient également copies de la déclaration des droits de l'homme, décrets des 4, 6, 7, 8 et 11 août 1789].  <i>Numérisé sur le portail des AD 34 sous la cote 72 PUB 14</i>	1777-1789
BB15	Dénombrement des biens et droits de la commune de Poussan.	1690

### **Série CC – Finances et contributions**

CC1	Matrice du compoix de [1630], comprenant une table alphabétique. [715 folios, très abîmés]  <i>Microfilm : 1 Mi 572 R 1</i>	1630
-----	--	------

CC2	Usuel du compoix de [1630] (folios 6-425), comprenant des mutations de propriétés de 1630 à 1771.  <i>Microfilm : 1 Mi 572 R 2</i>	1630-1771
CC3	Usuel du compoix de [1630] (folios 430-890), comprenant des mutations de propriétés de 1634 à 1768.  <i>Microfilm : 1 Mi 572 R 3</i>	1634-1768
CC4	Mise à jour de la matrice du compoix (premier volume, folios 1-296).  <i>Microfilm : 1 Mi 572 R 4</i>	Fin XVIII <sup>ème</sup> siècle
CC5	Mise à jour de la matrice du compoix (deuxième volume, folios 306-619).  <i>Microfilm : 1 Mi 572 4</i>	Fin XVIII <sup>ème</sup> siècle

**Série GG – Cultes, Instruction publique, Assistance publique**

GG1	Paroisse Saint-Pierre. - Registre des actes de baptême, mariage et sépulture.  <i>Microfilm : 1 Mi EC 213 R 1</i>	1634-1644
GG2	Paroisse Saint-Pierre. - Registre des actes de mariage et sépulture.  <i>Microfilm : 1 Mi EC 213 R 1</i>	1645-1673
GG3	Paroisse Saint-Pierre. - Registre des actes de baptême (1645-1673) et sépulture (1647-1656).  <i>Microfilm : 1 Mi EC 213 R 1</i>	1645-1673
GG4	Paroisse Saint-Pierre. - Registre des actes de baptême, mariage et sépulture.  <i>Microfilm : 1 Mi EC 213 R 1</i>	1673-1682

GG5	Paroisse Saint-Pierre. - Registre des actes de baptême, mariage et sépulture.  <i>Microfilm : 1 Mi EC 213 R 1</i>	1682-1692
GG6	Paroisse Saint-Pierre. - Registre des actes de baptême, mariage et sépulture.  <i>Microfilm : 1 Mi EC 213 R 2</i>	1693-1702
GG7	Paroisse Saint-Pierre. - Registre des actes de baptême, mariage et sépulture.  <i>Microfilm : 1 Mi EC 213 R 2</i>	1702-1711
GG8	Paroisse Saint-Pierre. - Registre des actes de baptême, mariage et sépulture.  <i>Microfilm : 1 Mi EC 213 R 2</i>	1712-1723
GG9	Paroisse Saint-Pierre. - Registre des actes de baptême, mariage et sépulture.  <i>Microfilm : 1 Mi EC 213 R 2</i>	1723-1732
GG10	Paroisse Saint-Pierre. - Registre des actes de baptême, mariage et sépulture  <i>Microfilm : 1 Mi EC 213 R 2</i>	1733-1744
GG11	Paroisse Saint-Pierre. - Registre des actes de baptême, mariage et sépulture.  <i>Microfilm : 1 Mi EC 213 R 3</i>	1744-1753
GG12	Paroisse Saint-Pierre. - Registre des actes de baptême, mariage et sépulture.  <i>Microfilm : 1 Mi EC 213 R 3</i>	1754-1769



GG13 Paroisse Saint-Pierre. - Registre des actes de baptême, mariage et sépulture. 1769-1782

*Microfilm : 1 Mi EC 213 R 3*

GG14 Paroisse Saint-Pierre. - Registre des actes de baptême, mariage et sépulture. 1783-1793

*Microfilm : 1 Mi EC 213 R 3*



## **ARCHIVES MODERNES**

—



## **Série B – Actes de l'administration départementale**

B1 Actes de l'administration départementale : arrêtés. 1911-1944

## **Série C – Bibliothèque administrative**

C1 Carte routière et vicinale. 1852  
Arrondissements de Montpellier, Béziers, Lodève et Saint-Pons.

## **Série D – Administration générale de la commune**

### **Sous-Série 1D - Conseil Municipal**

1D1 Registre des délibérations du conseil municipal 1789-1795  
(27 décembre 1789 – 15 thermidor an III).

*Numérisé sur le portail des AD 34 sous la cote 72 PUB 15*

1D2 Registre des délibérations du conseil municipal 1805-1830  
(16 thermidor an XIII - 9 mai 1830).

*Numérisé sur le portail des AD 34 sous la cote 72 PUB 16*

1D3 Registre des délibérations du conseil municipal 1839-1860  
(3 février 1839 - 23 septembre 1860).

*Numérisé sur le portail des AD 34 sous la cote 72 PUB 17*

1D4 Registre des délibérations du conseil municipal 1860-1880  
(3 février 1839 - 23 septembre).

*Numérisé sur le portail des AD 34 sous la cote 72 PUB 18*

1D5 Registre des délibérations du conseil municipal 1880-1894  
(7 mai 1880 - 11 décembre 1894).

*Numérisé sur le portail des AD 34 sous la cote 72 PUB 19*

1D6	Registre des délibérations du conseil municipal (11 décembre 1894 - 11 mars 1903).  <i>Numérisé sur le portail des AD 34 sous la cote 72 PUB 20</i>	1894-1903
1D7	Registre des délibérations du conseil municipal (19 mars 1903 - 8 novembre 1912).  <i>Numérisé sur le portail des AD 34 sous la cote 72 PUB 21</i>	1903-1912 .
1D8	Registre des délibérations du conseil municipal (10 décembre 1912 - 28 mai 1926).  <i>Microfilm : 1 Mi 640 R 3</i>	1912-1926
1D9	Registre des délibérations du conseil municipal (6 juillet 1926 - 18 juillet 1936).  <i>Microfilm : 1 Mi 640 R 4</i>	1926-1936
1D10	Registre des délibérations du conseil municipal (12 août 1936 - 28 juin 1952).  <i>Microfilm : 1 Mi 640 R 4</i>	1936-1952
1D11	Registre des délibérations du conseil municipal (23 juillet 1952 - 13 mars 1968).  <i>Microfilm : 1 Mi 640 R 5</i>	1952-1968
1D12	Registre des délibérations du conseil municipal (25 mars 1968 - 25 octobre 1974).  <i>Microfilm : 1 Mi 640 R 5</i>	1968-1974
1D13	Registre des délibérations du conseil municipal (25 octobre 1974 - 17 février 1984).  <i>Microfilm : 1 Mi 640 R 6</i>	1974-1984

**Sous-Série 2D - Actes de l'administration municipale**

2D1	Registre des arrêtés du maire (octobre 1886 - 10 décembre 1923).	1886-1923
2D2	Registre des arrêtés du maire (25 février 1924 - 11 juillet 1929).	1924-1929
2D3	Registre des arrêtés du maire (28 septembre 1959 - 30 septembre 1983).	1959-1983
2D4	Arrêtés du maire : extraits.	1913-1951

**Sous-Série 3D - Administration de la commune**

3D1	Publication du bulletin d'information locale "Poussan mon village" : bulletins n°1 à 14.	1980-1982
-----	--	-----------

**Sous-Série 4D - Contentieux**

4D1	Contentieux opposant la commune de Poussan à celle de Balaruc au sujet de la propriété d'une partie de l'étang de Thau : délibérations du conseil municipal.	1832-1834
-----	--	-----------

**Série E – Etat civil**

E1	Registre des actes de naissance.	1793-1802
E2	Registre des actes de mariage.	1793-1802
E3	Registre des actes de décès.	1793-1802
E4	Registre des actes de naissance.	1803-1812
E5	Registre des actes de mariage.	1803-1812

E6	Registre des actes de décès.	1803-1812
E7	Registre des actes de naissance.	1813-1822
E8	Registre des actes de mariage.	1813-1822
E9	Registre des actes de décès.	1813-1822
E10	Registre des actes de naissance.	1823-1832
E11	Registre des actes de mariage.	1823-1832
E12	Registre des actes de décès.	1823-1832
E13	Registre des actes de naissance.	1833-1842
E14	Registre des actes de mariage.	1833-1842
E15	Registre des actes de décès.	1833-1842
E16	Registre des actes de naissance.	1843-1852
E17	Registre des actes de mariage.	1843-1852
E18	Registre des actes de décès.	1843-1852
E19	Registre des actes de naissance.	1853-1862
E20	Registre des actes de mariage.	1853-1862
E21	Registre des actes de décès.	1853-1862



E22	Registre des actes de naissance.	1863-1872
E23	Registre des actes de mariage.	1863-1872
E24	Registre des actes de décès.	1863-1872
E25	Registre des actes de naissance.	1873-1882
E26	Registre des actes de mariage.	1873-1882
E27	Registre des actes de décès.	1873-1882
E28	Registre des actes de naissance.	1883-1892
E29	Registre des actes de mariage.	1883-1892
E30	Registre des actes de décès.	1883-1892
E31	Registre des actes de naissance.	1893-1902
E32	Registre des actes de mariage.	1893-1902
E33	Registre des actes de décès.	1893-1902
E34	Registre des actes de naissance.	1903-1912
E35	Registre des actes de mariage.	1903-1912
E36	Registre des actes de décès.	1903-1912
E37	Registre des actes de naissance.	1913-1922

E38	Registre des actes de mariage.	1913-1922
E39	Registre des actes de décès.	1913-1922
E40	Registre des actes de naissance.	1923-1929
E41	Registre des actes de mariage.	1923-1929
E42	Registre des actes de décès.	1923-1929
E43	Registre des actes de naissance, mariage et décès.	1930-1934
E44	Registre des actes de naissance, mariage et décès.	1935-1939
E45	Registre des actes de naissance, mariage et décès. [Les actes de décès sont immédiatement communicables]	1940-1944
	<i>Communicable en 2020</i>	
E46	Registre des actes de naissance, mariage et décès. [Les actes de décès sont immédiatement communicables]	1945-1949
	<i>Communicable en 2025</i>	
E47	Registre des actes de naissance, mariage et décès. [Les actes de décès sont immédiatement communicables]	1950-1954
	<i>Communicable en 2030</i>	
E48	Registre des actes de naissance, mariage et décès. [Les actes de décès sont immédiatement communicables]	1955-1962
	<i>Communicable en 2038</i>	
E49	Registre des actes de naissance, mariage et décès. [Les actes de décès sont immédiatement communicables]	1963-1966
	<i>Communicable en 2042</i>	

E50	Registre des actes de naissance, mariage et décès. [Les actes de décès sont immédiatement communicables]  <i>Communicable en 2046</i>	1967-1970
E51	Registre des actes de naissance, mariage et décès. [Les actes de décès sont immédiatement communicables]  <i>Communicable en 2051</i>	1971-1975
E52	Registre des actes de naissance, mariage et décès. [Les actes de décès sont immédiatement communicables]  <i>Communicable en 2056</i>	1976-1980
E53	Table décennale des actes de naissance, mariage et décès.	1793-1852
E54	Table décennale des actes de naissance, mariage et décès.	1863-1882
E55	Table décennale des actes de naissance, mariage et décès.	1883-1933
E56	Table décennale des actes de naissance, mariage et décès.	1933-1962
E57	Table décennale des actes de naissance, mariage et décès.	1963-1992

### **Série F – Population, Economie sociale, Statistique**

#### **Sous-Série 1F - Population**

1F1	Recensement et dénombrement de la population : listes nominatives, tableaux récapitulatifs.	1931-1981
-----	---	-----------

#### **Sous-Série 3F - Agriculture**

3F1	Accidents du travail agricole : registres de déclaration.	1938-1973
-----	---	-----------

3F2	Statistique agricole : états (1952), listes des exploitations (1955 ; 1965), fichier communal (1975).	1952-1975
3F3	Changements de nature de culture : registre des déclarations des propriétaires.	1948-1968
3F4	Viticulture. - Déclarations de récolte de vin : registre récapitulatif.	1944-1954
3F5	Viticulture. - Déclarations de récolte de vin : registre récapitulatif.	1955-1965
3F6	Viticulture. - Déclarations de récolte de vin : registre des déclarations individuelles.	1970
3F7	Viticulture. - Déclarations de récolte de vin : registre des déclarations individuelles.	1971
3F8	Viticulture. - Déclarations de récolte de vin : registre des déclarations individuelles.	1972
3F9	Viticulture. - Déclarations de récolte de vin : registre des déclarations individuelles.	1974
3F10	Viticulture. - Déclarations de récolte de vin : registre des déclarations individuelles.	1975
3F11	Viticulture. - Déclarations de récolte de vin : registre des déclarations individuelles.	1976
3F12	Viticulture. - Déclarations de récolte de vin : registre des déclarations individuelles.	1977
3F13	Viticulture. - Déclarations de récolte de vin : registre des déclarations individuelles.	1978
3F14	Viticulture. - Déclarations de récolte de vin : registre des déclarations individuelles.	1979

3F15	Viticulture. - Déclarations de récolte de vin : registre des déclarations individuelles.	1980
3F16	Viticulture. - Déclarations de récolte de vin : registre des déclarations individuelles.	1981
3F17	Viticulture. - Déclarations de récolte de vin : registre des déclarations individuelles.	1982
3F18	Cave coopérative "Les vignerons de Poussan" : déclaration de récolte (1973), demandes individuelles au Programme de restructuration et d'amélioration de l'encépagement (1974).	1973-1974
3F19	Viticulture. - Arrachage et plantations de vignes : listes des parcelles (1958 ; 1975-1976).	1958-1976
3F20	Primes à l'oléiculture : tableaux récapitulatifs annuels, déclarations individuelles.	1957-1978
	<i>Communicable en 2029</i>	
3F21	Distribution de plants forestiers : listes nominatives.	1971-1973
3F22	Calamités agricoles : arrêtés, listes des propriétaires sinistrés, déclarations des dégâts causés aux cultures, correspondance.	1955-1976

**Sous-Série 7F - Travail**

7F1	Contrôle du chômage : cahier d'enregistrement des demandeurs d'emploi (1951-1976), bordereaux récapitulatifs de quatorzaine (1967-1982).	1951-1982
-----	--	-----------

*Communicable en 2033*

**Série G – Contributions, Administrations financières****Sous-Série 1G - Impôts directs*****Cadaastre***

1G1	Atlas cadastral, comprenant un tableau général des chemins pour servir la classification des chemins vicinaux (1841) et un plan géométrique des garrigues communales (1833).	1823-1841
1G2	Etats de sections des propriétés bâties et non bâties.	1823
1G3	Matrice cadastrale des propriétés bâties et non bâties (folios n°1 à 350), comprenant une table alphabétique des propriétaires.	1823-1913
1G4	Matrice cadastrale des propriétés bâties et non bâties (folios n°351 à 704).	1823-1913
1G5	Matrice cadastrale des propriétés bâties et non bâties (folios n°705 à 1240).	1832-1913
1G6	Matrice cadastrale des propriétés bâties et non bâties (folios n°1241 à 1642). [Dos arraché, feuilles pliées]	1855-1913
1G7	Matrice cadastrale des propriétés bâties et non bâties (folios n°1643 à 2034).	1871-1913
1G8	Matrice cadastrale des propriétés bâties et non bâties (folios n°2037 à 2424).	1900-1913
1G9	Matrice cadastrale des propriétés bâties, comprenant une table alphabétique des propriétaires.	1882-1910
1G10	Matrice cadastrale des propriétés bâties, comprenant une table alphabétique des propriétaires.	1911-1943

1G11	Matrice cadastrale des propriétés non bâties (folios n°1 à 600).	1913-1944
1G12	Matrice cadastrale des propriétés non bâties (folios n°601 à 1200).	1913-1944
1G13	Matrice cadastrale des propriétés non bâties (folios n°1201 à 1800).	1913-1944
1G14	Table alphabétique des propriétaires de la matrice cadastrale des propriétés non bâties.	1913-1944
1G15	Atlas cadastral révisé.	1945
1G16	Etats de sections des propriétés non bâties (sections A à D).	1945
1G17	Etats de sections des propriétés non bâties (sections E à G), comprenant une évaluation cadastrale et une table de correspondance entre le nouveau et l'ancien numérotage des parcelles.	1945
1G18	Matrice cadastrale des propriétés bâties et non bâties (+ à Bez) comprenant une table alphabétique des propriétaires.	1945-1973
1G19	Matrice cadastrale des propriétés bâties et non bâties (Bi à Deh).	1945-1973
1G20	Matrice cadastrale des propriétés bâties et non bâties (Del à Gh).	1945-1973
1G21	Matrice cadastrale des propriétés bâties et non bâties (Gi à Man).	1945-1973
1G22	Matrice cadastrale des propriétés bâties et non bâties (Mar à Pa).	1945-1973
1G23	Matrice cadastrale des propriétés bâties et non bâties (Pe à Sal).	1945-1973
1G24	Matrice cadastrale des propriétés bâties et non bâties (San à Z).	1945-1973
1G25	Matrice cadastrale des propriétés bâties et non bâties (comptes annulés, n°62 à 399).	1945-1973

1G26	Matrice cadastrale des propriétés bâties et non bâties (comptes annulés, n°401à 749).	1945-1973
1G27	Matrice cadastrale des propriétés bâties et non bâties (comptes annulés, n°753 à 1198).	1945-1973
1G28	Matrice cadastrale des propriétés bâties et non bâties (comptes annulés, n°1200 à 2751).	1945-1973
1G29	Révision des évaluations foncières des propriétés bâties : bulletins de centralisation (+ à C), comprenant les résultats généraux des évaluations des propriétés bâties.	1973-1978
1G30	Révision des évaluations foncières des propriétés bâties : bulletins de centralisation (D à N).	1973-1978
1G31	Révision des évaluations foncières des propriétés bâties : bulletins de centralisation (O à Z).	1973-1978
1G32	Révision des évaluations foncières des propriétés bâties : bulletins de centralisation (doubles).	1973-1978
1G33	Table alphabétique des propriétaires de la matrice cadastrale des propriétés bâties et non bâties (1979), et une récapitulation par nature de culture et par catégorie de locaux (1974-1979).	1974-1979
1G34	Matrice cadastrale des propriétés bâties et non bâties (+ à A).	1974-1979
1G35	Matrice cadastrale des propriétés bâties et non bâties (B).	1974-1979
1G36	Matrice cadastrale des propriétés bâties et non bâties (C à D).	1974-1979
1G37	Matrice cadastrale des propriétés bâties et non bâties (E à G).	1974-1979
1G38	Matrice cadastrale des propriétés bâties et non bâties (M à P).	1974-1979



1G39	Matrice cadastrale des propriétés bâties et non bâties (Q à R).	1974-1979
1G40	Matrice cadastrale des propriétés bâties et non bâties (S à Z).	1974-1979
1G41	Matrice cadastrale des propriétés bâties et non bâties (comptes annulés).	1975-1976
1G42	Matrice cadastrale des propriétés bâties et non bâties (comptes annulés).	1977
1G43	Matrice cadastrale des propriétés bâties et non bâties (comptes annulés).	1978
1G44	Matrice cadastrale des propriétés bâties et non bâties (comptes annulés).	1979
<b><i>Contributions</i></b>		
1G45	Perception des contributions foncières (1808) et des portes et fenêtres (1809) : matrices générales.	1808-1809
1G46	Perception des contributions foncières et des portes et fenêtres : matrices générales.	1809-1810
1G47	Perception des contributions foncières et des portes et fenêtres : matrices générales.	1811
1G48	Perception des contributions foncières et des portes et fenêtres : matrices générales.	1812
1G49	Perception des contributions personnelle et mobilières : matrices générales.	1813
1G50	Perception des contributions foncières (1816) et des portes et fenêtres (1814) : matrices générales.	1814-1816
1G51	Perception des contributions foncières, personnelle et mobilières et des portes et fenêtres : matrices générales.	1817

1G52	Perception des contributions foncières : matrices générales.	1818
1G53	Perception des contributions directes : matrices générales.	1819
1G54	Contributions foncières : livre de mutations.	1819
1G55	Perception des contributions directes : matrices générales.	1820
1G56	Perception des contributions directes : matrices générales.	1820-1821
1G57	Perception des contributions directes : matrices générales.	1822-1823
1G58	Perception des contributions directes : matrices générales.	1824
1G59	Perception des contributions directes : matrices générales.	1825
1G60	Perception des contributions directes : matrices générales.	1826
1G61	Perception des contributions directes : matrices générales.	1829-1831
1G62	Perception des contributions directes : matrices générales.	1833-1835
1G63	Perception des contributions directes : matrices générales.	1836-1841
1G64	Perception des contributions directes : matrices générales.	1842-1844
1G65	Perception des contributions foncières, personnelle et mobilières et des portes et fenêtres : matrices générales (1854-1857 ; 1858-1861).	1854-1861
1G66	Perception des contributions foncières, personnelle et mobilières et des portes et fenêtres : matrices générales (1862-1865 ; 1866-1869).	1862-1869

1G67	Perception des contributions foncières, personnelle et mobilières et des portes et fenêtres : matrices générales (1870-1873 ; 1878-1881).	1870-1881
1G68	Perception des contributions foncières, personnelle et mobilières et des portes et fenêtres : matrices générales (1882-1885 ; 1886-1890).	1882-1890
1G69	Perception des contributions foncières, personnelle et mobilières et des portes et fenêtres : matrices générales (1891-1895 ; 1896-1899).	1891-1899
1G70	Perception des contributions foncières, personnelle et mobilières et des portes et fenêtres : matrices générales (1900-1903 ; 1904-1907 ; 1908-1911).	1900-1911
1G71	Perception des contributions foncières, personnelle et mobilières et des portes et fenêtres : matrices générales (1912-1916 ; 1917-1921).	1912-1921
1G72	Perception des contributions foncières, personnelle et mobilières et des portes et fenêtres : matrices générales (1922-1926 ; 1927-1931).	1922-1931
1G73	Perception des contributions directes et autres taxes : copie de la matrice générale.	1931-1935
1G74	Perception des contributions directes et autres taxes : copie de la matrice générale.	1936-1940
1G75	Perception des contributions directes et autres taxes : copie de la matrice générale.	1942-1946
1G76	Perception des contributions directes et autres taxes : copie de la matrice générale.	1947-1951
1G77	Perception des contributions directes et autres taxes : copie de la matrice générale.	1952-1956
1G78	Perception des contributions directes et autres taxes : copie de la matrice générale.	1957-1961

1G79	Perception des contributions directes et autres taxes : copie de la matrice générale.	1962-1966
1G80	Perception des contributions directes : copies de la matrice générale (1967-1971 ; 1972-1976 ; 1977-1981).	1967-1981
1G81	Perception des contributions directes : tableaux annuels de renseignements extraits du rôle.	1953-1957
1G82	Perception des taxes foncières : copies de la matrice.	1976
1G83	Perception des taxes foncières : copies de la matrice (deux volumes).	1977
1G84	Perception des taxes foncières : copies de la matrice (deux volumes).	1978
1G85	Perception des taxes foncières : copies de la matrice (deux volumes).	1979
1G86	Perception des taxes foncières : copies de la matrice (deux volumes).	1980
1G87	Perception des taxes foncières : copies de la matrice (deux volumes).	1981
1G88	Perception des taxes foncières : copies de la matrice (deux volumes).	1982
1G89	Impôt sur le revenu : liste des contribuables assujettis.	1933

## **Série H – Affaires militaires**

### **Sous-Série 1H - Recrutement**

1H1	Recensement des jeunes gens des classes 1930 à 1980 : tableaux nominatifs.	1931-1978
-----	--	-----------

*Communicable en 2054*

**Sous-Série 2H - Administration militaire**

2H1 Recensement des chevaux, juments, mules, mulets et des voitures hippomobiles : registres d'inscription, fiches individuelles (1939). 1932-1939

**Sous-Série 4H - Mesures d'exception et faits de guerre**

4H1 Guerre 1939-1945. - Recensement et aide aux réfugiés belges : instructions, listes des réfugiés, avis de recherche, listes du matériel distribué, correspondance. 1940

RENSEIGNEMENTS GÉNÉRAUX.				REGISTRE UNIQUE INTERCALAIRE.																				
			ANIMAUX																					
			1 <sup>re</sup> PARTIE. Chevaux, juments, mulets et mules qui ne sont pas soumis au classement.											2 <sup>e</sup> PARTIE. Chevaux, juments, mulets et mules qui ayant atteint l'âge prescrit par la loi sont soumis au classement.										
			Signalement des animaux.											Signalement des animaux.										
			Nom, robe et particularités.		Chevaux entiers.	Chevaux hongres.	Juments.	Mulets.	Mules.	Age en 19	Taille.	Motif du classement dans la 1 <sup>re</sup> partie.	Nom, robe et particularités.		Chevaux entiers.	Chevaux hongres.	Juments.	Mulets.	Mules.	Age en 19	Taille.	Classement donné par la précédente commission de classement ou motif de non-classement.	Classement donné par la commission en 19	Observations et mutations.
1	2	3	4	5	6	7	8	9	10	11	12	13	14	15	16	17	18	19	20	21	22	23	24	
André Emile	Propriétaire	Toumay	1							23			Poule					1	21	150	8.2			
André Emmet			2										foli		1			7	162	6.2				
Allier Emile			3										Lami		1			15	168	6.2				
Allier Emile			4	subis		4					11.11.1930		Tambour		1			6	164	6.2				

2H1 - Extrait du registre d'inscription de recensement des chevaux, juments, mules et mulets et voitures hippomobiles (1932)

**Série I – Police, Hygiène publique, Justice**

**Sous-Série 1I - Police locale**

111	Registre destiné à la transcription des plaintes particulières (27 octobre 1868 - 20 août 1902).	1868-1902
112	Demandes d'autorisation pour les cafés, loteries et salles de spectacles : correspondance.	1947-1958
113	Police de la chasse : registres des visas des permis de chasser.	1963-1983

**Sous-Série 2I - Police générale**

211	Déclaration de possession de véhicule automobile : tableau.	1933
212	Registres des étrangers.	1962-1989

*Communicable en 2040*

**Sous-Série 5I - Hygiène publique et salubrité**

511	Immeubles menaçant ruines, démolition des maisons Gibely, Gervais, Vidal, Calvet et Olivet : arrêtés, actes de vente, procès-verbal d'adjudication, dossier de travaux, correspondance.	1909-1911
512	Vaccination : listes nominatives annuelles.	1931-1982
513	Vaccination : listes nominatives annuelles, statistiques (1960-1976).	1960-1982

**Série K – Elections et personnel****Sous-Série 1K - Elections*****Elections politiques***

1K1	Listes électorales générales.	1899-1958
1K2	Listes d'émargement.  <i>Communicable en 2030</i>	1937-1979
1K3	Elections européennes : procès-verbal des opérations électorales.	1979
1K4	Référendums : procès-verbaux des opérations électorales, liste d'émargement (1961).	1958-1972
1K5	Elections présidentielles : procès-verbaux des opérations électorales, listes d'émargement (1965 ; 1969).	1965-1981
1K6	Elections générales (élections des représentants à l'Assemblée constituante) : procès-verbal des opérations électorales.	1946
1K7	Elections législatives : procès-verbaux des opérations électorales (1906 ; 1936 ; 1958-1981), listes d'émargement (1937 ; 1967).	1906-1981
1K8	Elections des délégués du collège départemental pour l'élection au Sénat (1904 ; 1959-1968) et au Conseil de la République (1946-1955) : procès-verbaux des opérations électorales, listes d'émargement (1968 ; 1980).  <i>Communicable en 2031</i>	1904-1980
1K9	Elections au Conseil d'arrondissement : procès-verbaux des opérations électorales.	1904-1934

DÉPARTEMENT  
DE L'HERAULT.

ARRONDISSEMENT  
de Montpellier

CANTON  
de Meze

COMMUNE  
de Poussan

## PROCÈS-VERBAL

DE  
L'INSTALLATION DU CONSEIL MUNICIPAL  
ET  
DE L'ÉLECTION D'UN MAIRE  
et de l'Adjoint

Nombre de membres dont le Conseil municipal doit être composé.....  
Nombre de Conseillers en exercice.....  
Nombre de Conseillers qui assistent à la séance.....

**NOTA.** — Ce procès verbal doit être transcrit, séance tenante, sur le registre des délibérations du Conseil municipal. Il doit, en outre, être dressé en double exemplaire, dont l'un est immédiatement transmis au Sous-Préfet, et l'autre reste déposé au Secrétariat de la Mairie.

L'AN mil neuf cent, le 30 du mois de Mai à 2 heure (heure légale) du les Membres du Conseil municipal de la Commune de Poussan proclamés par le Bureau électoral à la suite des opérations du 6 Mai se sont réunis dans la salle de la Mairie sur la convocation qui leur a été adressée par le Maire, conformément aux articles 48 et 77 de la Loi du 5 avril 1884.

Étaient présents MM. les Conseillers municipaux (1) :

1. Babat Pierre	19.
2. Beaucaud Louis	20.
3. Cayrol Eugène	21.
4. Fabre Elie	22.
5. Sabat Eugène	23.
6. Coriair Jean	24.
7. Vezel Edouard	25.
8. Combel Paul	26.
9. Dupuy François	27.
10. Dupuy Louis	28.
11. Fabre Justin	29.
12. Guizard Jean	30.
13. Coriair Jean	31.
14. Bressant Elie	32.
15. Couder Jean Baptiste	33.
16. Villeneuve Née	34.
17.	35.
18.	36.

Absents : MM. (2)

La séance a été ouverte sous la présidence de M. Néepe François  
Maire (3) qui, après l'appel nominal, a donné lecture des résultats constatés aux procès-verbaux des élections, et a déclaré installés MM. Babat, Beaucaud, Cayrol, Fabre Elie, Sabat, Coriair, Vezel, Combel, Dupuy, Guizard, Fabre Justin, Guizard, Coriair, Bressant, Couder, et Villeneuve  
dans leurs fonctions de Conseillers municipaux.  
M. Coriair Jean, le plus âgé des Membres du Conseil, a pris ensuite la présidence.  
Le Conseil a choisi pour Secrétaire M. Vezel Edouard.

### ÉLECTION DU MAIRE.

**1er Tour de scrutin.**

Le Président, après avoir donné lecture des articles 76, 77 et 80 de la Loi du 5 avril 1884, a invité le Conseil à procéder, au scrutin secret et à la majorité absolue des suffrages, à l'élection du Maire.  
Chaque Conseiller municipal, à l'appel de son nom, a remis fermé au Président son bulletin de vote écrit sur papier blanc.  
Le dépouillement du vote a donné les résultats ci-après :

Nombre de bulletins trouvés dans l'urne	16
A DÉDUIRE : bulletins blancs ou ne contenant pas une désignation suffisante ou dans lesquels les votants se sont fait connaître.....	
RESTE, pour le nombre des suffrages exprimés.....	16
Majorité absolue (4).....	9

Ont obtenu ...

M. <u>Babat Pierre</u> (5)	voix. (6) 11
M. <u>Couder Jean</u>	voix. (7) 7
M.	voix. ( )
M.	voix. ( )

M. (8) Babat Pierre, ayant obtenu la majorité absolue, a été proclamé Maire.

(1) Classer les Conseillers dans l'ordre qu'ils doivent occuper sur le tableau. Cet ordre est déterminé de la manière suivante : 1° Si tous les Conseillers élus au scrutin de liste ont été nommés au premier tour, leur rang est déterminé par le nombre des suffrages qu'ils ont obtenus ; 2° Si un second tour de scrutin a été nécessaire, les Conseillers élus au premier tour sont inscrits d'abord ; ceux qui n'ont été nommés qu'au second tour viennent ensuite, alors même qu'ils auraient réuni plus de voix que les Conseillers élus au premier tour ; 3° Si la commune est sectionnée, le nombre de suffrages obtenus et l'ordre du scrutin déterminent le rang, sans tenir compte du nombre des électeurs inscrits ou votants dans chaque scrutin.

(2) Indiquer si les Conseillers absents ne sont fait ou ne sont pas fait excuser.

(3) Ou Adjoint, ou Conseiller municipal faisant fonctions de Maire.

(4) Lorsque le nombre des suffrages exprimés est impair, la majorité se calcule d'après le nombre pair immédiatement inférieur. Ainsi, s'il y a 11 suffrages exprimés, la majorité absolue est 6.

(5) Mettre le nombre de voix en lettres.

(6) Mettre le nombre de voix en chiffres.

(7) Les lignes qui suivent doivent être biffées si aucun des candidats n'obtient la majorité absolue.



1K10 Elections cantonales : procès-verbaux des opérations électorales 1901-1982  
(1901-1907 ; 1931 ; 1945-1982), listes d'émargement (1945 ; 1958 ; 1964).

1K11 Elections municipales : procès-verbaux des opérations électorales 1900-1977  
(1900-1904 ; 1937-1977), listes d'émargement (1945 ; 1953 ; 1965).

***Elections socio-professionnelles***

1K12 Elections à la Chambre d'agriculture de l'Hérault : listes électorales. 1931-1934

1K13 Elections à la Chambre des métiers de l'Hérault : listes électorales. 1955-1957

1K14 Elections au Tribunal de Commerce de Sète : liste électorale (1945), 1945-1957  
procès-verbaux des opérations électorales (1957).

1K15 Elections des membres du conseil d'administration des Caisses 1971-1977  
d'assurances sociales et d'allocations familiales agricoles et de la Caisse  
de mutualité sociale agricole : procès-verbaux des opérations électorales,  
liste d'émargement.

**Sous-Série 2K - Personnel municipal**

2K1 Gestion des carrières : dossiers individuels des agents nés entre 1958-1982  
1898 et 1949 ayant quitté la mairie avant 1982.

*Communicable en 2070*

**Série L – Finances de la commune**

**Sous-Série 1L - Comptabilité**

1L1 Procès-verbaux de clôture du registre-journal tenu par le receveur 1831-1837  
municipal (1831, 1837).

1L2 Livres de détail. 1933-1946

1L3	Budgets et comptes.	1926-1938
1L4	Budgets et comptes.	1939-1948
1L5	Budgets et comptes.	1949-1969
1L6	Budgets et comptes.	1970-1982
1L7	Registres de comptabilité.	1958-1966
1L8	Registres de comptabilité.	1967-1974
1L9	Registres de comptabilité.	1975-1982

**Sous-Série 2L - Revenus de la commune**

2L1	Perception des taxes sur les chiens et sur les travaux de réparation et d'entretien des chemins vicinaux : matrices de rôles.	1877-1879
2L2	Perception des taxes sur les travaux de réparation et d'entretien des chemins vicinaux : matrices de rôles.	1881-1886
2L3	Perception des taxes sur les travaux de réparation et d'entretien des chemins vicinaux : matrices de rôles.	1887-1892
2L4	Perception de la taxe municipale sur les chiens : rôles annuels.	1881-1886
2L5	Perception de la taxe municipale sur les chiens : rôles annuels.	1887-1892
2L6	Ferme du balayage des rues, de l'entretien de la fosse commune et du cimetière : procès- verbaux d'adjudication, cahiers des charges, délibérations du conseil municipal, traités de gré à gré, correspondance.	1942-1954

2L7	Location du presbytère : délibérations du conseil municipal, baux, correspondance.	1944-1972
-----	--	-----------

**Sous-Série 3L - Dépenses de la commune**

3L1	Rémunération des agents recrutés spécialement pour les opérations d'échange des billets de banque et des bons du Trésor et valeurs à court terme : tableau récapitulatif.	1945
-----	---	------

3L2	Rémunération du personnel : déclarations annuelles des salaires.	1961-1982
-----	--	-----------

*Communicable en 2033*

3L3	Rémunération du personnel, cotisation IRCANTEC : bordereaux des déclarations annuelles.	1972-1982
-----	---	-----------

*Communicable en 2033*

3L4	Rémunération des aides ménagères employées par le CCAS : déclarations des salaires.	1978-1982
-----	---	-----------

*Communicable en 2033*

3L5	Rémunération du personnel : fiches annuelles et individuelles des salaires.	1965-1982
-----	---	-----------

*Communicable en 2033*

**Série M – Edifices communaux, Monuments et Etablissements publics**

**Sous-Série 1M - Edifices publics**

1M1	Acquisition de la maison Plaziat en vue de l'aménagement d'une salle de réunion : délibérations du conseil municipal, dossier d'acquisition de l'immeuble, procès-verbaux d'adjudication, dossier de travaux.	1913-1915
-----	---	-----------

1M2	Aménagement de la mairie dans l'immeuble Causel : plan, dossier de travaux.	1933-1936
-----	---	-----------

1M3	Aménagement de la mairie. - Création d'un chauffage central et réfection des peintures : dossier de travaux.	1971-1974
1M4	Aménagement d'une salle de conférences dans un immeuble communal : dossier de travaux.	1935-1938
1M5	Réparations au marché couvert : dossier de travaux.	1948-1952
1M6	Construction des bains douches publics : dossier de travaux, règlement.	1962-1968

**Sous-Série 2M - Edifices du culte et cimetières**

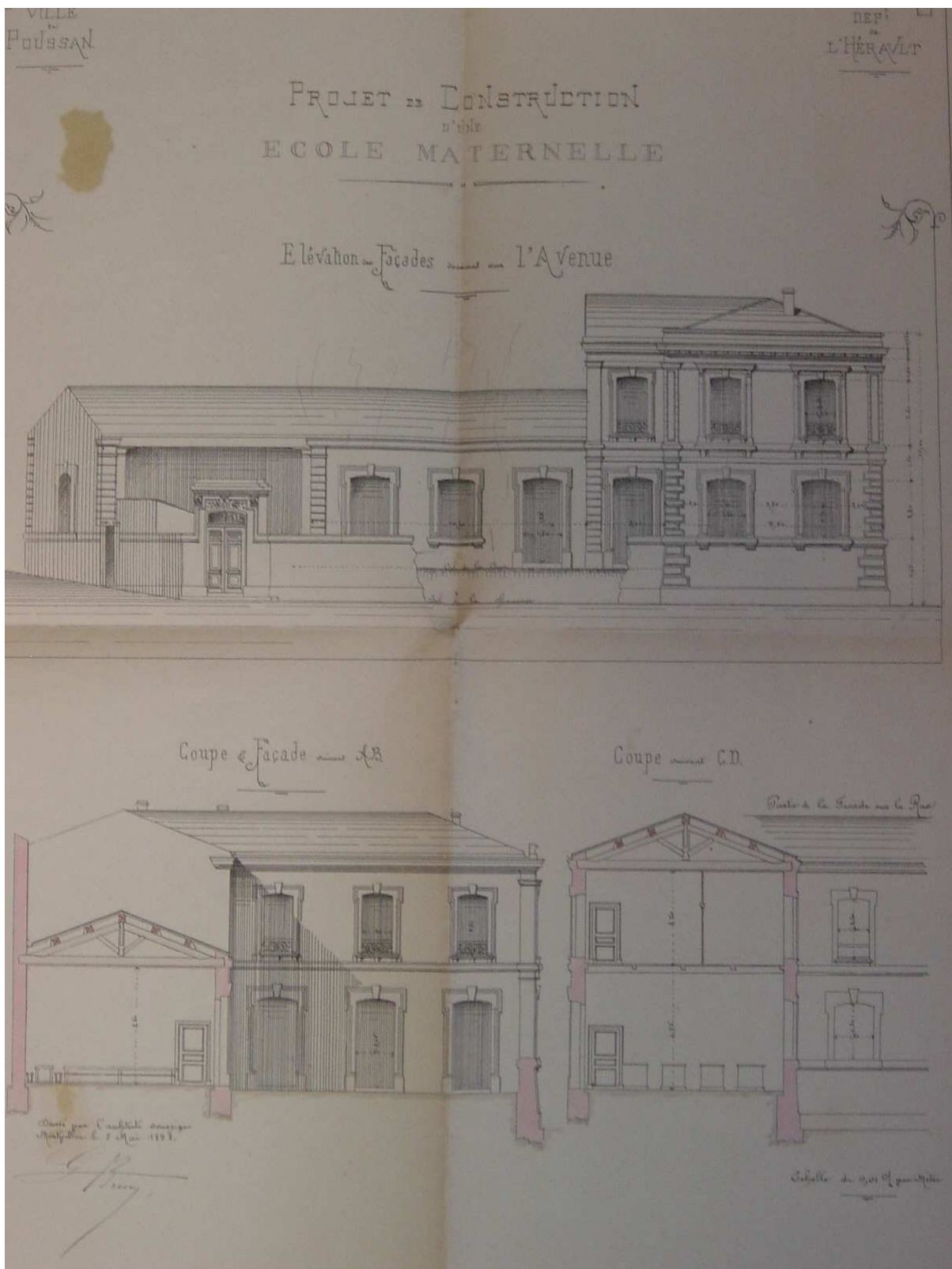
2M1	Réparations de la toiture de l'église : dossier de travaux.	1960-1963
2M2	Travaux de réfection au presbytère : dossier de travaux.	1974
2M3	Agrandissement du cimetière : actes notariés, dossier de marché.	1960-1962

*Communicable en 2038*

**Sous-Série 4M - Edifices à usage d'établissements d'enseignement, de sciences et d'art**

4M1	Construction de l'école maternelle : dossier de travaux, plans.	1898-1902
4M2	Aménagements et entretien aux écoles communales : plans, dossiers de travaux.	1932-1966
4M3	Projet de construction d'une école à deux classes : plans et devis.	1957-1958
4M5	Construction de classes préfabriquées au collège d'enseignement général de Poussan : délibérations du conseil municipal, dossier d'acquisition des terrains, dossiers de subventions, dossiers de marchés.	1967-1975

*Communicable en 2051*



4M1 - Projet de construction de l'école maternelle. Façades donnant sur l'avenue (1898)

**Sous-Série 5M - Edifices divers**

5M1	Aménagement d'un foyer des campagnes : dossier d'acquisition de l'immeuble Cavalier (1932-1938), dossier de marché (1975-1976).	1932-1976
	<i>Communicable en 2052</i>	
5M2	Création d'un terrain scolaire d'éducation physique et sportive : délibérations du conseil municipal, dossier d'acquisition du terrain, dossier de marché, demandes de subventions, correspondance.	1940-1952
	<i>Communicable en 2028</i>	
5M3	Aménagement d'un plateau d'éducation physique et sportive pour les écoles : dossier de travaux.	1960-1963
5M4	Aménagement du terrain de football : dossier de travaux.	1968-1970
5M5	Projet d'aménagement d'un terrain de sports : avant-projet.	1975-1977

**Série N – Biens communaux, Terres, Bois, Eaux**

**Sous-Série 1N - Biens communaux**

1N1	Acquisition, échange et vente de biens communaux : actes notariés.	1924-1982
	<i>Communicable en 2058</i>	
1N2	Acquisition de terrains et d'immeubles (notamment pour l'aménagement de voirie et de bâtiments communaux) : dossiers d'acquisition, correspondance (1931-1933 ; 1958 ; 1968-1981).	1931-1981
	<i>Communicable en 2057</i>	
1N3	Vente de terrains communaux à des particuliers : délibérations du conseil municipal, promesses de vente, extraits du plan cadastral, procès-verbaux de reconnaissance et d'estimation, correspondance.	1972-1982

1N4	Acquisition d'un tonneau de vidanges : plan, délibérations du conseil municipal, traité de gré à gré.	1933-1934
-----	---	-----------

**Sous-Série 3N - Eaux**

3N1	Forage et construction d'un puits communal : dossier de travaux.	1928-1932
-----	--	-----------

3N2	Construction d'un nouveau forage communal : dossier de travaux.	1955-1956
-----	---	-----------

**Série O – Travaux publics, Voirie, Moyens de transport, Régime des eaux**

**Sous-Série 1O - Travaux publics et voirie en général**

***Petite voirie***

1O1	Classement des chemins ruraux et vicinaux : tableaux généraux. [1840 ; 1842 ; 1858 ; s.d.]	1840-1858
-----	---	-----------

1O2	Alignement côté droit de la place de la mairie et création d'une rue : plan.	1898
-----	--	------

1O3	Demandes et autorisations d'alignement : arrêtés, correspondance.	1960-1980
-----	---	-----------

1O4	Elargissement des chemins : arrêtés préfectoraux, dossiers d'enquête publique.	1930-1977
-----	--	-----------

*Chemin vicinal d'intérêt communal n°29 (1930)*  
*CD 129 (1976)*  
*Chemin de Valaury (1977)*

1O5	Chemin rural. - Acquisition des biens provenant de l'ancienne voie du chemin de fer d'intérêt local par la commune : demande de cession amiable, plans, acte d'aliénation, correspondance avec le département (1963-1965). Classement de l'ancienne voie ferrée en chemin rural : enquête publique (1965-1966).	1963-1966
-----	---	-----------

106	Construction et réfection de caniveaux : délibérations du conseil municipal, dossiers de travaux, demandes de subventions.	1958-1978
107	Remise en état des chemins ruraux : délibérations du conseil municipal, dossiers de subventions, dossiers de travaux.	1959-1982
108	Remise en état des chemins vicinaux : délibérations du conseil municipal, dossiers de subventions.  <i>Ex-CVO n°2</i> <i>Ex-CVO n°9</i>	1962-1963
109	Remise en état des voies communales : délibérations du conseil municipal, dossiers de subventions.	1964-1976
1010	Réfection des voies rurales et communales dégradées par les intempéries : dossier de travaux, dossier de financement.	1962-1980
1011	Réfection du porche de l'esplanade et aménagement des WC publics au jardin public : dossier de marché.	1975
1012	Elargissement de la voie d'accès à la zone industrielle et artisanale : dossier d'enquête d'utilité publique, dossier d'acquisition des terrains, dossier d'appel d'offres, dossier de travaux.	1976-1977
<b><i>Grande voirie</i></b>		
1013	Autoroute A9 (section de Montpellier à Béziers). - Acquisition des terrains : dossier d'enquête d'utilité publique, enquête parcellaire (1970-1973). Rétablissement et rectification des voies sur le territoire communal (notamment la RN 113) : plans, réclamations et correspondance (1973-1976). Modification de lignes électriques : mémoire explicatif, plans (1973).	1970-1976
1014	Route nationale 113. - Projet d'aménagement d'un carrefour RN 113-CD2 : plans (1978-1980). Projet d'une voie de desserte Naf en bordure de la RN 113 : plans (1981).	1978-1981



***Adduction d'eau potable***

1015	Aménagement d'une installation de sulfatage : dossier de travaux.	1926-1929
1016	Adduction d'eau potable : dossier d'acquisition des terrains, dossier d'adjudication, dossier de travaux.	1935-1940
1017	Amélioration de l'adduction d'eau. - Construction d'un puits communal : dossier de travaux.	1952-1954
1018	Projet d'amenée d'eau à usage agricole : plan, mémoire explicatif, devis, cahier des clauses et conditions générales.	1960-1961

***Assainissement***

1019	Service des eaux et de l'assainissement : budgets et comptes.	1968-1972
1020	Aménagement du ruisseau de la Lauze : dossiers de travaux.	1913-1977
1021	Assainissement de diverses rues : dossier de travaux.	1932-1934
	<i>Rue Pasteur</i>	
	<i>Rue du vieux pont</i>	
	<i>Rue de la Lauze</i>	
	<i>Rue de la Paix</i>	
	<i>Rue des Horts</i>	
	<i>Rue de l'Eglise</i>	
	<i>Place Victor Hugo</i>	
	<i>Impasse Bousquet</i>	
	<i>Impasse de la Clastre</i>	
1022	Construction d'un urinoir public et aménagement du lit de la Lauze : dossier de travaux.	1959-1961
1023	Evacuation des eaux usées de la commune, réalisation de la 1 <sup>ère</sup> tranche : dossier de travaux.	1957-1962
1024	Evacuation des eaux usées de la commune, réalisation de la 3 <sup>ème</sup> tranche : dossier de travaux.	1963-1968

1025	Evacuation des eaux usées de la commune, réalisation des 4 <sup>ème</sup> et 5 <sup>ème</sup> tranches : dossier de travaux.	1964-1968
1026	Evacuation des eaux usées de la commune, réalisation de la 6 <sup>ème</sup> tranche : dossier de travaux.	1966-1970
1027	Evacuation des eaux usées de la commune, réalisation de la 7 <sup>ème</sup> tranche : dossier de travaux.	1968-1970
1028	Evacuation des eaux usées de la commune, réalisation des 8 <sup>ème</sup> et 9 <sup>ème</sup> tranches : dossier de travaux.	1970-1976
1029	Assainissement, construction d'une station d'épuration : dossier de travaux.	1963-1972
1030	Extension du réseau d'assainissement : dossiers de travaux.  <i>Rue des Vierges Rue Marcel Palat Rue des Horts Bascule</i>	1981-1982
1031	Syndicat Intercommunal du Nord du Bassin de Thau. - Traitement par lagunage des eaux usées de la commune : dossier d'acquisition de terrains, APS, APD-DCE, dossiers de travaux.  <i>Communicable en 2059</i>	1980-1983
<b>Eclairage public</b>		
1032	Eclairage public : dossiers de travaux, conventions avec EDF, correspondance.	1934-1969
<b>Sous-Série 20 - Moyens de transport et travaux divers</b>		
201	Construction du chemin de fer de Sète à Montbazin : plan parcellaire, procès-verbaux.	1880-1884

202	Projet de ligne électrique Bordeaux-Sète : dossier d'enquête pour l'établissement de servitudes.	1934
<b><i>Electricité</i></b>		
203	Electrification des écarts : dossier de travaux.	1949-1952
204	Programme départemental d'électrification rurale, renforcement du réseau électrique : dossier de travaux.	1964-1970
205	Programme départemental d'électrification rurale, renforcement et extension du réseau électrique (1 <sup>ère</sup> , 2 <sup>ème</sup> et 3 <sup>ème</sup> tranches) : dossiers de travaux.	1971-1976
206	Programme départemental d'électrification rurale, renforcement et extension du réseau électrique : dossiers de travaux.	1975-1979
207	Programme départemental d'électrification rurale, renforcement et extension du réseau électrique : dossiers de travaux.	1980-1984
208	Construction de canalisations de transport de gaz : arrêtés, plans, conventions de servitudes.	1975-1978
209	Exploitation de carrières : arrêtés d'autorisation, conventions, plans, correspondance.  <i>Carrière Lafarge (1972-1975)</i> <i>Carrière BEC-SOCA (1978)</i> <i>Carrière Guintoli (1978)</i>	1972-1979
2010	Aménagement du réseau téléphonique : avant-projet, plans.	1964-1979

**Série Q – Assistance et prévoyance****Sous-Série 1Q - Bureaux de bienfaisance, secours d'urgence**

1Q1	Registre des délibérations de la commission administrative de l'Hospice (8 janvier 1911 - 30 mai 1960) et du bureau d'aide sociale (15 octobre 1959-4 juin 1962).	1911-1962
1Q2	Bureau d'aide sociale : budgets et comptes.	1956-1980

**Sous-Série 3Q - Etablissements hospitaliers, Hospitalisation**

3Q1	Hospice : budgets.	1927-1939
3Q2	Hospice : budgets.	1940-1955
3Q3	Hospice : comptes d'administration (1933, 1939-1940, 1946-1947, 1952-1953).	1933-1953
3Q4	Hospice : livres de détail.	1933-1946
3Q5	Hospice. - Location d'un appartement et d'un magasin : baux, correspondance.	1934-1967

**Sous-Série 5Q - Application des lois d'assistance et de prévoyance**

5Q1	Protection des enfants du premier âge : fichier de surveillance des nourrissons (A-C).	1939-1965
5Q2	Protection des enfants du premier âge : fichier de surveillance des nourrissons (D-F).	1939-1965
5Q3	Protection des enfants du premier âge : fichier de surveillance des nourrissons (G-L).	1939-1965

5Q4	Protection des enfants du premier âge : fichier de surveillance des nourrissons (M-P).	1939-1965
5Q5	Protection des enfants du premier âge : fichier de surveillance des nourrissons (R-Z).	1939-1965
5Q6	Aide sociale et médicale aux familles : fiches de visite.	1956-1965
5Q7	Société de secours mutuels de Poussan : comptes rendus des opérations de la société.	1877-1897
5Q8	Société de secours mutuels de Poussan : journal du trésorier.	1889-1901
5Q9	Société de secours mutuels de Poussan : journal du trésorier.	1902-1919
5Q10	Société de secours mutuels de Poussan : registre des procès-verbaux et des délibérations du bureau et des assemblées générales (20 janvier 1907 - 8 juillet 1934).	1907-1934
5Q11	Société de secours mutuels de Poussan : copies de lettres envoyées par le président de la société.	1932-1933

## **Série R – Instruction publique, Sciences, Lettres et Arts**

### **Sous-Série 1R - Instruction publique**

1R1	Nomination et installation d'instituteurs : notifications d'arrêtés, procès-verbaux d'installation, avis de l'inspection académique.	1914-1959
1R2	Recensement des effectifs scolaires : listes nominatives des enfants âgés de 6 à 14 ans (1948), extraits du registre d'appel (1949-1951).	1948-1951
1R3	Création de la Caisse des écoles : statuts, liste des membres du comité d'administration.	1941

DÉPARTEMENT  
DE L'HÉRAULT

Commune de Poussan

ARRONDISSEMENT  
d. e. Montpellier

CANTON  
d. e. Mège

**LISTE NOMINATIVE**  
DES  
**ENFANTS DE 6 A 14 ANS**

Loi du 28 Mars 1882 modifiée par les lois des 9 et 11 Août 1936.

ARTICLE 8. — Chaque année, le Maire dresse, d'accord avec la Commission municipale scolaire, la liste de tous les enfants âgés de 6 à 14 ans, et avise les personnes qui ont charge de ces enfants de l'époque de la rentrée des classes.  
En cas de non déclaration, quinze jours avant l'époque de la rentrée, de la part des parents et autres personnes responsables, il inscrit d'office l'enfant à l'une des écoles publiques et en avertit la personne responsable.  
Huit jours avant la rentrée des classes, il remet aux directeurs d'écoles publiques et privées la liste des enfants qui doivent suivre leurs écoles. Un double de ces listes est adressé par lui à l'Inspecteur primaire.

NOM.	PRÉNOMS.	DATE de LA NAISSANCE.	RÉSIDENCE.	MODE D'INSTRUCTION DE L'ENFANT d'après la déclaration des parents ou autres personnes responsables (1).	OBSERVATIONS  (1) École publique d. . . . . École privée dirigée par M. . . . . dans la famille.
1	2	3	4	5	6
Babane	Claude	29-1-42	Poussan	École publ de garçons	
Diez	Mamel	2-2-42	Poussan	is	
Fabi	Alain	26-5-42	is	is	
Hérian	Jean	14-5-42			
Manzana	André	17-5-42			
Raynaud	Maurice	21-2-42			
Roustan	Michel	1-8-42			
Martinez	Jean	6-6-42			
Rodriguez	Daniel	16-10-40			
Sarais	Christian	26-6-42			
Wall'lovera	Serge	14-12-42			
Antelme	Jean Louis	27-9-41			
Bronat	Angel	27-6-39			
Carrière	Claude	3-5-39			
Camusat	François	11-6-41			
Decoux	Daniel	14-9-40			
Fernandez	François	23-3-38			
Hanez	Jean	13-2-40			
Ledermann	Maurice	29-8-40			

**Sous-Série 2R - Sciences, Lettres et Arts**

2R1	Monuments historiques. - Classement d'un encensoir en cuivre argenté de la fin du XVII <sup>ème</sup> siècle conservé dans l'église : arrêté.	1958
-----	---	------

**Sous-Série 3R - Sport et tourisme**

3R1	Organisation de fêtes locales : programmes, contrats d'engagement, demandes d'autorisation à la SACEM.	1948-1976
-----	--	-----------

3R2	Concours national "Villages que j'aime" : dossier de candidature.	1976-1981
-----	---	-----------

**Série T – Urbanisme**

T1	Permis de construire.	1954-1961
----	-----------------------	-----------

T2	Permis de construire.	1962
----	-----------------------	------

T3	Permis de construire.	1963
----	-----------------------	------

T4	Permis de construire.	1964
----	-----------------------	------

T5	Permis de construire.	1965
----	-----------------------	------

T6	Permis de construire.	1966
----	-----------------------	------

T7	Permis de construire.	1967
----	-----------------------	------

T8	Permis de construire.	1968
----	-----------------------	------

T9	Permis de construire.	1969
----	-----------------------	------

T10	Permis de construire.	1970
T11	Permis de construire.	1971
T12	Permis de construire.	1972
T13	Permis de construire (A-G).	1973
T14	Permis de construire (H-P).	1973
T15	Permis de construire (R-V).	1973
T16	Permis de construire (A-L).	1974
T17	Permis de construire (P-Z dont Permis Vuyst Camping).	1974
T18	Permis de construire (A-N).	1975
T19	Permis de construire (P-Z).	1975
T20	Permis de construire (A-F).	1976
T21	Permis de construire (G-M).	1976
T22	Permis de construire (N-P).	1976
T23	Permis de construire (R-T).	1976
T24	Permis de construire (A-F).	1977
T25	Permis de construire (G-O).	1977



T26	Permis de construire (P-V).	1977
T27	Permis de construire (A-B).	1978
T28	Permis de construire (C-G).	1978
T29	Permis de construire (H-O).	1978
T30	Permis de construire (R-V).	1978
T31	Permis de construire (A-D).	1979
T32	Permis de construire (F-L).	1979
T33	Permis de construire (M-R).	1979
T34	Permis de construire (S-V).	1979
T35	Permis de construire (A-B).	1980
T36	Permis de construire (C-F).	1980
T37	Permis de construire (G-Pe).	1980
T38	Permis de construire (Po-V).	1980
T39	Permis de construire (A-C).	1981
T40	Permis de construire (D-L).	1981
T41	Permis de construire (M-P).	1981

T42	Permis de construire (R-V).	1981
T43	Permis de construire (A-D).	1982
T44	Permis de construire (F-P).	1982
T45	Permis de construire (R-Z).	1982
T46	Création du lotissement communal le Belbézé : dossier d'acquisition des terrains, rapport de présentation, plans, dossiers de travaux de viabilité. Vente des parcelles aux particuliers : questionnaires adressés aux acheteurs éventuels, copies des actes notariés.  <i>Communicable en 2076</i>	1972-1975
T47	Lotissement communal le Belbézé : permis de construire (A-F).	1974-1978
T48	Lotissement communal le Belbézé : permis de construire (G-M).	1974-1978
T49	Lotissement communal le Belbézé : permis de construire (P-V).	1974-1978
T50	Création du lotissement communal le Maluzan I et II : dossier d'acquisition des terrains, dossier de demande de permis de lotir, plans.  <i>Communicable en 2031</i>	1978-1980
T51	Création du lotissement communal le Maluzan I et II : dossiers de travaux.	1978-1980
T52	Création du lotissement le Malesca : dossier de travaux.	1960-1963
T53	Contentieux d'urbanisme : jugements du tribunal administratif, correspondance.  <i>Communicable en 2061</i>	1962-1985

T54	Certificats d'urbanisme.	1974-1977
T55	Certificats d'urbanisme.	1978-1979
T56	Certificats d'urbanisme.	1980-1982
T57	Plan d'urbanisme d'intérêt régional du littoral.	1964
T58	Plan d'urbanisme directeur du groupement d'urbanisme (GU) de Sète : rapport de présentation, règlement, plans, dossier d'enquête publique.	1965-1971
T59	Plan d'occupation des sols.	1972-1976
T60	Schéma directeur d'aménagement et d'urbanisme de l'aire de Sète, Montpellier, Lunel : dossier de projet (rapport de présentation).	1973
T61	Création d'une zone industrielle et artisanale : plans, dossiers de travaux, correspondance.	1970-1976
T62	Projet d'implantation d'un centre commercial : dossier de présentation, correspondance avec la commission départementale d'urbanisme commercial.	1976-1981



## **ARCHIVES CONTEMPORAINES**



**1 W – Administration communale**

1W1	Registre des délibérations du conseil municipal (28 mars 1984 - 6 octobre 1989).	1984-1989
1W2	Registre des délibérations du conseil municipal (12 octobre 1989 - 15 septembre 1995).	1989-1995
1W3	Registre des délibérations du conseil municipal (15 septembre 1995 - 22 juin 1999).	1995-1999
1W4	Registre des délibérations du conseil municipal (18 août 1999 - 13 mars 2003).	1999-2003
1W5	Registre des arrêtés du maire (30 septembre 1983 - 15 novembre 1985).	1983-1985
1W6	Registre des arrêtés du maire (22 novembre 1985 - 23 décembre 1988).	1985-1988
1W7	Registre des arrêtés du maire (24 février 1988 - 26 mars 1990).	1988-1990
1W8	Registre des arrêtés du maire (26 mars 1990 - 11 mars 1992).	1990-1992
1W9	Registre des arrêtés du maire (11 mars 1992 - 31 août 1994).	1992-1994
1W10	Registre des arrêtés du maire (1 <sup>er</sup> septembre 1994 - 17 mars 1997).	1994-1997
1W11	Registre des arrêtés du maire (18 mars 1997 - 30 mars 1999).	1997-1999
1W12	Réunions du conseil municipal : dossiers de séances.	2001-2004
1W13	Inventaire communal.	1988

1W14	Exploitation de la carrière de la Réserve par la société GSM : baux, plans d'aménagement, enquête publique relative à l'extension de la carrière (1989), étude d'impact, demande d'autorisation de changement de propriétaire (de SCL à GSM), conventions de foretage, procès-verbal de constat, correspondance.	1988-2004
1W15	Communication : bulletins d'informations municipales, maquettes du programme du carnaval (1990-1995).	1983-2000
1W16	Communication des associations 'GAM Poussan" et "Vivre Poussan" : bulletins d'informations.	1983-2000

## **2 W – Population**

### **Etat civil**

2W1	Registre des actes de naissance, mariage et décès. [Les actes de décès sont immédiatement communicables]  <i>Communicable en 2061</i>	1981-1985
2W2	Registre des actes de naissance, mariage et décès. [Les actes de décès sont immédiatement communicables]  <i>Communicable en 2066</i>	1986-1990
2W3	Registre des actes de naissance, mariage et décès. [Les actes de décès sont immédiatement communicables]  <i>Communicable en 2071</i>	1991-1995
2W4	Registre des actes de naissance, mariage et décès. [Les actes de décès sont immédiatement communicables]  <i>Communicable en 2076</i>	1996-2000
2W5	Certificats de vie commune.  <i>Communicable en 2048</i>	1982-1997



## Population

2W6 Recensement général de la population : feuilles récapitulatives, bordereaux de district, carnets de tournée de l'agent recenseur. 1982-1999

2W7 Recensement complémentaire de la population : feuilles récapitulatives, bordereaux de logements en construction, feuilles de logement. 1983-2003

*Communicable en 2054*

2W8 Chômage : bordereaux récapitulatifs de quatorzaine. 1983-1985

*Communicable en 2036*

## Agriculture

2W9 Chasse : registres des visas de permis de chasser. 1984-1997

2W10 Viticulture. - Déclarations annuelles de récolte ou de stock de vin : relevés individuels. 1983

2W11 Viticulture. - Déclarations annuelles de récolte ou de stock de vin : relevés individuels. 1984

2W12 Viticulture. - Déclarations annuelles de récolte ou de stock de vin : relevés individuels. 1985

2W13 Viticulture. - Déclarations annuelles de récolte ou de stock de vin : relevés individuels. 1986

2W14 Viticulture. - Déclarations annuelles de récolte ou de stock de vin : relevés individuels. 1987

2W15 Viticulture. - Déclarations annuelles de récolte ou de stock de vin : relevés individuels. 1988-1990

2W16	Viticulture. - Déclarations annuelles de récolte ou de stock de vin : relevés individuels.	1991-1993
2W17	Viticulture. - Déclarations annuelles de récolte ou de stock de vin : relevés individuels.	1994-1999
2W18	Viticulture. - Déclarations annuelles de récolte ou de stock de vin : relevés individuels.	2002-2003
2W19	Calamités agricoles et catastrophes naturelles : déclarations de sinistres, circulaires préfectorales, délibérations du conseil municipal, correspondance.  <i>Communicable en 2053</i>	1982-2002
2W20	Délimitation de l'aire de production de l'AOC Coteaux du Languedoc : dossier d'enquête du projet contenant des plans.	1985

### **3 W – Elections**

#### **Elections politiques**

3W1	Listes électorales générales. [Les listes des refontes de 1997 et 2003 sont manquantes]	1988-2000
3W2	Révision de la liste électorale : tableaux des rectifications. [Les tableaux rectificatifs ont été conservés pour échantillonnage]  <i>Communicable en 2050</i>	1995-1999
3W3	Liste complémentaire des électeurs européens.	2001

- |      |   |           |
|------|---|-----------|
| 3W4  | <p>Elections politiques : listes d'émargement.<br/>                 [Aucune indication ne permet de définir s'il s'agit des listes des élections européennes ou municipales]</p> <p><i>Communicable en 2040</i></p>   | 1989      |
| 3W5  | <p>Référendums portant sur le statut de la Nouvelle Calédonie (1988), sur le traité de Maastricht (1992), sur le quinquennat présidentiel (2000) et sur l'adoption du traité établissant une constitution européenne (2005) : procès-verbaux des opérations électorales, télégramme officiel, listes d'émargement.<br/>                 [Les listes d'émargement sont manquantes pour les référendums de 1988 et 2005]</p> <p><i>Communicable en 2051</i></p> | 1988-2005 |
| 3W6  | <p>Elections européennes : procès-verbaux des opérations électorales, liste des délégués et assesseurs, télégramme officiel, listes d'émargement.<br/>                 [Seuls les procès-verbaux ont été conservés pour les élections de 1984 et 1989]</p> <p><i>Communicable en 2050</i></p>   | 1984-1999 |
| 3W7  | <p>Elections européennes : procès-verbaux des opérations électorales, listes d'émargement.</p> <p><i>Communicable en 2055</i></p>   | 2004      |
| 3W8  | <p>Elections présidentielles : procès-verbaux des opérations électorales, liste des délégués et assesseurs, télégramme officiel, listes d'émargement.</p> <p><i>Communicable en 2046</i></p>  | 1988-1995 |
| 3W9  | <p>Elections présidentielles : procès-verbaux des opérations électorales, liste des délégués et assesseurs, télégramme officiel, listes d'émargement.</p> <p><i>Communicable en 2053</i></p>  | 2002      |
| 3W10 | <p>Elections législatives : procès-verbaux des opérations électorales, listes d'émargement.</p> <p><i>Communicable en 2039</i></p>  | 1986-1988 |

3W11	Elections législatives : procès-verbaux des opérations électorales, listes des délégués et assesseurs, télégramme officiel, listes d'émargement. [Les listes d'émargement des élections de 2002 sont manquantes]	1993-2002
	<i>Communicable en 2053</i>	
3W12	Elections sénatoriales : procès-verbaux des opérations électorales.	1989-1998
	<i>Communicable en 2024</i>	
3W13	Elections régionales : procès-verbaux des opérations électorales, listes des délégués et assesseurs, listes d'émargement.	1986-1998
	<i>Communicable en 2049</i>	
3W14	Elections régionales : listes d'émargement.	2004
	<i>Communicable en 2055</i>	
3W15	Elections cantonales : procès-verbaux des opérations électorales, liste des délégués et assesseurs, listes d'émargement.	1988-2001
	<i>Communicable en 2052</i>	
3W16	Elections municipales : procès-verbaux des opérations électorales, télégramme officiel, listes des délégués et assesseurs, listes d'émargement, courriers de félicitations. [Les listes d'émargement des élections de 1983 et 1989 sont manquantes]	1983-1995
	<i>Communicable en 2046</i>	
3W17	Elections municipales : procès-verbaux des opérations électorales, télégramme officiel, listes des délégués et assesseurs, listes d'émargement.	2001
	<i>Communicable en 2052</i>	

## **Elections socio-professionnelles**

3W18 Elections des membres des conseils d'administration des organismes de sécurité sociale : procès-verbaux des opérations électorales, listes électorales, listes d'émargement. 1983

*Communicable en 2034*

3W19 Elections des délégués de la Caisse de mutualité sociale agricole : procès-verbaux des opérations électorales, liste d'émargement. 1984

*Communicable en 2035*

3W20 Elections prud'homales : procès-verbaux des opérations électorales, télégramme officiel, liste d'émargement. 2002

## **4 W – Personnel communal**

### **Gestion des carrières**

4W1 Commissions paritaires et CNRACL, élections des représentants du personnel : listes électorales, procès-verbaux. 1983

4W2 Agents titulaires partis avant 2007 : dossiers individuels (B). 1975-2004  
[Agents nés entre 1926 et 1960]

*Communicable en 2055*

4W3 Agents titulaires partis avant 2007 : dossiers individuels (Can). 1988-1999  
[Agent né en 1953]

*Communicable en 2050*

4W4 Agents titulaires partis avant 2007 : dossiers individuels (Cas-F). 1960-2005  
[Agents nés entre 1935 et 1945]

*Communicable en 2056*

4W5 Agents titulaires partis avant 2007 : dossiers individuels (H-S). 1972-2001  
[Agents nés entre 1924 et 1963]

*Communicable en 2052*

4W6 Agents non titulaires partis avant 2004 : dossiers individuels. 1970-2003  
[Agents nés entre 1930 et 1978]

*Communicable en 2054*

4W7 CES : contrats et dossiers individuels. 1991-2003  
[Agents nés entre 1935 et 1981]

*Communicable en 2054*

### **Rémunération**

4W8 URSSAF : déclarations annuelles des données sociales (1983-1991), 1983-2002  
tableaux récapitulatifs et bordereaux mensuels de versement des  
cotisations (1992-2002).

*Communicable en 2053*

4W9 IRCANTEC : déclarations annuelles (1983-1996), bordereaux mensuels 1983-2003  
(1997-2003).

*Communicable en 2054*

4W10 Bulletins de salaire (juillet-décembre). 1983

*Communicable en 2034*

4W11 Bulletins de salaire. 1984

*Communicable en 2035*

4W12 Bulletins de salaire. 1985

*Communicable en 2036*

4W13	Bulletins de salaire. <i>Communicable en 2037</i>	1986
4W14	Bulletins de salaire. <i>Communicable en 2038</i>	1987
4W15	Bulletins de salaire. <i>Communicable en 2039</i>	1988
4W16	Bulletins de salaire. <i>Communicable en 2040</i>	1989
4W17	Bulletins de salaire. <i>Communicable en 2041</i>	1990
4W18	Bulletins de salaire. <i>Communicable en 2042</i>	1991
4W19	Bulletins de salaire. <i>Communicable en 2043</i>	1992
4W20	Bulletins de salaire. <i>Communicable en 2044</i>	1993
4W21	Bulletins de salaire. <i>Communicable en 2045</i>	1994
4W22	Bulletins de salaire. <i>Communicable en 2046</i>	1995

4W23	Bulletins de salaire. <i>Communicable en 2047</i>	1996
4W24	Bulletins de salaire. <i>Communicable en 2048</i>	1997
4W25	Bulletins de salaire. <i>Communicable en 2049</i>	1998
4W26	Bulletins de salaire. <i>Communicable en 2050</i>	1999
4W27	Bulletins de salaire. <i>Communicable en 2051</i>	2000
4W28	Bulletins de salaire. <i>Communicable en 2052</i>	2001
4W29	Bulletins de salaire. <i>Communicable en 2053</i>	2002
4W30	Aides ménagères à domicile employées par le CCAS : conventions avec la CRAM, DADS, déclarations annuelles IRCANTEC, bulletins de salaire. <i>Communicable en 2052</i>	1983-2001

## **5 W – Finances communales**

### **Budgets et comptabilité**

5W1	Budgets et comptes.	1983-1990
-----	---------------------	-----------



5W2	Budgets et comptes.	1991-1995
5W3	Budgets et comptes. [Seul le budget primitif est présent pour 1998]	1996-1999
5W4	Budgets et comptes.	2000-2001
5W5	Registres de comptabilité. [Les registres des années 1984 et 1987 sont manquants]	1983-1989
5W6	Registres de comptabilité.	1990-1995
5W7	Bordereau-journal des titres de recettes et des mandats [Echantillonnage].	1983-1993
5W8	Bordereau-journal des titres de recettes et des mandats.	1998
5W9	CCAS : budgets et comptes (1996-1998), bordereau-journal des titres et mandats (1983-1998).	1983-1998
5W10	Service public d'assainissement : budgets et comptes, bordereau-journal des titres de recette et des mandatements (1998).	1993-2001

### **Impôts**

5W11	Taxe d'habitation et taxes additionnelles incorporées : copies de la matrice.	1985-1986
5W12	Taxe d'habitation et taxes additionnelles incorporées : copies de la matrice.	1987-1989
5W13	Taxes foncières sur les propriétés bâties et non bâties : copies de la matrice.	1986

5W14	Taxes foncières sur les propriétés bâties et non bâties : copies de la matrice.	1987
5W15	Taxes foncières sur les propriétés bâties et non bâties : copies de la matrice.	1988
5W16	Taxes foncières sur les propriétés bâties et non bâties : copies de la matrice.	1989
5W17	Taxes foncières sur les propriétés bâties et non bâties : copies de la matrice.	1990
5W18	Révision des évaluations cadastrales des propriétés bâties.	1991
5W19	Perception de la taxe professionnelle, taxe pour frais de chambres de commerce et d'industrie, taxe pour frais de chambres de métiers, taxe spéciale d'équipement : copie de la matrice.	1992-1993
5W20	Table parcellaire communale.	1989-1990
5W21	Matrice cadastrale des propriétés bâties et non bâties, comprenant une table alphabétique des propriétaires (+ à C).	1980-1987
5W22	Matrice cadastrale des propriétés bâties et non bâties (D à L).	1980-1987
5W23	Matrice cadastrale des propriétés bâties et non bâties (M à Q).	1980-1987
5W24	Matrice cadastrale des propriétés bâties et non bâties (R à Z).	1980-1987
5W25	Matrice cadastrale des propriétés bâties et non bâties (comptes annulés, + à I).	1981
5W26	Matrice cadastrale des propriétés bâties et non bâties (comptes annulés, J à Z).	1981

5W27	Matrice cadastrale des propriétés bâties et non bâties (comptes annulés, + à I).	1982
5W28	Matrice cadastrale des propriétés bâties et non bâties (comptes annulés, G à Z).	1982
5W29	Matrice cadastrale des propriétés bâties et non bâties (comptes annulés, + à F).	1983
5W30	Matrice cadastrale des propriétés bâties et non bâties (comptes annulés, G à Z).	1983
5W31	Matrice cadastrale des propriétés bâties et non bâties (comptes annulés, + à F).	1984
5W32	Matrice cadastrale des propriétés bâties et non bâties (comptes annulés, G à Z).	1984
5W33	Matrice cadastrale des propriétés bâties et non bâties (comptes annulés, + à J).	1985
5W34	Matrice cadastrale des propriétés bâties et non bâties (comptes annulés, L à Z).	1985
5W35	Matrice cadastrale des propriétés bâties et non bâties (comptes annulés).	1986
5W36	Matrice cadastrale des propriétés bâties et non bâties (comptes annulés).	1987
5W37	Matrice cadastrale des propriétés bâties et non bâties (+ à Bon), comprenant une récapitulation par nature de culture ou par catégorie de locaux (1980-1987) et une table des numéros communaux des propriétaires (1988).	1980-1988
5W38	Matrice cadastrale des propriétés bâties et non bâties (Bor à D).	1988

5W39	Matrice cadastrale des propriétés bâties et non bâties (E à L).	1988
5W40	Matrice cadastrale des propriétés bâties et non bâties (M à Q).	1988
5W41	Matrice cadastrale des propriétés bâties et non bâties (R à Z).	1988
5W42	Matrice cadastrale des propriétés bâties et non bâties (+ à Bo) comprenant une table des numéros communaux de propriétaires.	1989-1990
5W43	Matrice cadastrale des propriétés bâties et non bâties (Bor à D).	1989-1990
5W44	Matrice cadastrale des propriétés bâties et non bâties (E à L).	1989-1990
5W45	Matrice cadastrale des propriétés bâties et non bâties (M à Q).	1989-1990
5W46	Matrice cadastrale des propriétés bâties et non bâties (R à Z).	1989-1990

### **6 W – Edifices et biens communaux**

6W1	Acquisition, échange et vente de biens communaux : actes notariés.  <i>Communicable en 2077</i>	1984-2001
6W2	Acquisition, cession et échange de terrains : délibérations du conseil municipal, extrait du plan cadastral, plans d'alignement, promesses de vente, correspondance.  <i>Communicable en 2079</i>	1984-2003
6W3	Travaux d'économie d'énergie dans les bâtiments communaux : rapport de diagnostic thermique, correspondance.	1982-1987
6W4	Extension du cimetière, acquisition de terrains : délibérations du conseil municipal, copies des actes notariés.  <i>Communicable en 2060</i>	1984

6W5	Réfection de l'église : dossier de demandes de subventions.	1984
6W6	Construction d'un bureau de poste dans l'ancienne école maternelle : plans, pièces comptables, comptes rendus de réunion de chantier, correspondance, diagnostic amiante et rapports de sécurité (1998-1999).	1982-1999
6W7	Projet de construction d'un gymnase au collège de Poussan : APS.	1982-1984
6W8	Construction d'un gymnase : plans, études de sol.	1988-1989
6W9	Construction d'un gymnase : dossier d'appel d'offres, marché d'ingénierie, demandes de subventions, rapport de contrôle technique.	1987-1990
6W10	Construction d'un gymnase : dossiers de marché, comptes rendus de réunion de chantier.	1988-1992
6W11	Construction d'un gymnase, travaux de VRD : dossier d'appel d'offres, dossiers de marché.	1988-1990
6W12	Projet d'aménagement du stade des Baux : plans.	1988-1990
6W13	Construction d'un complexe sportif : plans, dossier de demandes de subventions, dossiers de marché.	1990-1995
6W14	Construction d'un complexe sportif : comptes rendus de réunion de chantier, pièces comptables. [Ce dossier contient des photographies]	1994-1996
6W15	Construction d'un bâtiment communal à usage scolaire (école maternelle) : dossier de permis de construire, conventions, dossiers de marché.	1982-1985

6W16	Ecole maternelle, installation du chauffage central : plans, CCTP, comptes rendus de réunion de chantier, factures.	1990-1992
6W17	Construction d'un bâtiment à usage scolaire (Ecole primaire) : plans, demande de permis de construire, dossiers de marché, comptes rendus de réunion de chantier.	1984-1988
6W18	Eglise paroissiale, consolidation du clocher : relevé de l'état des lieux, avant-projet, dossier de subventions, dossiers de marché, DOE.	1998-1999
6W19	Eglise paroissiale, restauration des couvertures de la nef : DCE, dossier de marché, dossier de demandes de subventions.	1999-2002
6W20	Salle Vinas du château Malbois, restauration du plafond : dossier de demandes de subventions.	1997-2001
6W21	Extension et réhabilitation de la salle polyvalente, le foyer des campagnes : APS, dossier d'appel d'offres, dossiers de marché, rapport de contrôle technique.	1999-2000
6W22	Construction de l'école élémentaire, appel d'offres : dossiers de candidatures des architectes.	2003

## **7 W – Voirie et réseaux divers**

### **Voirie**

7W1	Création de la voie d'accès à la zone artisanale le Clach : actes notariés, délibérations du conseil municipal, dossier de subventions, correspondance.  <i>Communicable en 2061</i>	1981-1985
7W2	Création d'un carrefour de desserte de la ZAE sur le CD2 : plans, dossiers de marché.	1982-1984

7W3	Réfection des rues et chemins communaux : dossiers de travaux.	1985-1991
7W4	Aménagement d'une esplanade, place de la nouvelle mairie : plans, dossiers de marché, comptes rendus de réunion de chantier, dossiers de subventions.	1989-1992
7W5	Aménagement de la place du marché : plans, dossiers de marché, dossier de demandes de subventions, correspondance.	1992-1995

### **Réseaux divers**

7W6	Projet de branchement pour l'alimentation en gaz naturel de la distribution publique de Bouzigues-Poussan : rapport général, plans du tracé.	1990-1991
7W7	Aménagement de voiries et réseaux divers : dossier de marché à bons de commande.	1998-2000
7W8	Transfert de la compétence assainissement de la commune de Poussan à la Communauté de Communes du Nord du Bassin de Thau (CCNBT) : arrêté préfectoral, délibérations du conseil municipal, convention de transfert d'emprunts.	2001-2003

### **Electricité**

7W9	Renforcement et extension du réseau électrique, raccordement de lignes : dossiers de travaux.	1980-1990
7W10	Programme d'électrification rurale. - Renforcement du réseau électrique : dossiers de travaux.	1983-1987

## **8 W – Enseignements, sports et loisirs**

8W1	Fonctionnement des écoles maternelle et primaire : comptes rendus du conseil d'école, procès-verbaux des élections au comité des parents, correspondance des associations de parents d'élèves, projets pédagogiques, enquête sur les horaires scolaires (1989), correspondance.	1977-2001
-----	---	-----------

8W2	Fonctionnement du restaurant municipal scolaire : arrêté de nomination du régisseur, journal grand livre (1983), rapport de visite des services vétérinaires, comptes rendus de réunion.	1983-2000
8W3	Fonctionnement du CLSH : bilan d'activité, conventions passées avec la CAF, budgets prévisionnels et comptes de résultat, projet pédagogique, correspondance.	1994-2001
8W4	Associations sportives : dossier d'organisation du décathlon de l'amitié (1985-1987), conventions d'utilisation des salles communales, correspondance.	1985-2001

### **9 W – Urbanisme**

9W1	Certificats d'urbanisme.	1983-1987
9W2	Certificats d'urbanisme.	1988-1992
9W3	Certificats d'urbanisme.	1993-1996
9W4	Certificats d'urbanisme.	1997-1999
9W5	Courrier du service.	1998
9W6	Contentieux d'urbanisme : procès-verbaux de constat d'infraction, jugements.  <i>Communicable en 2062</i>	1980-1986
9W7	Enquêtes publiques : arrêtés préfectoraux, registres d'enquête, rapport du commissaire enquêteur, correspondance.	1980-2002
9W8	Création du lotissement communal le Bois de Boulogne : plans, dossiers de travaux.	1986-1987
9W9	Permis de construire (A-G).	1983



9W10	Permis de construire (P-V).	1983
9W11	Permis de construire (A-C).	1984
9W12	Permis de construire (D-N).	1984
9W13	Permis de construire (O-Z).	1984
9W14	Permis de construire (A-G).	1985
9W15	Permis de construire (H-N).	1985
9W16	Permis de construire (P-V).	1985
9W17	Permis de construire (A-C).	1986
9W18	Permis de construire (D-M).	1986
9W19	Permis de construire (M-V).	1986
9W20	Permis de construire (A-F).	1987
9W21	Permis de construire (G-N).	1987
9W22	Permis de construire (P-Z).	1987
9W23	Permis de construire (A-Cle).	1988
9W24	Permis de construire (Co-K).	1988
9W25	Permis de construire (L-P).	1988
9W26	Permis de construire (R-S).	1988

9W27	Permis de construire (T-Z).	1988
9W28	Permis de construire (A-C).	1989
9W29	Permis de construire (D-F).	1989
9W30	Permis de construire (G-J).	1989
9W31	Permis de construire (L-Ma).	1989
9W32	Permis de construire (Me-P).	1989
9W33	Permis de construire (R-Se).	1989
9W34	Permis de construire (So-Z).	1989
9W35	Permis de construire (A-B).	1990
9W36	Permis de construire (C-Fi).	1990
9W37	Permis de construire (Fo-G).	1990
9W38	Permis de construire (H-Mai).	1990
9W39	Permis de construire (Mar-Pan).	1990
9W40	Permis de construire (Pap-R).	1990
9W41	Permis de construire (S).	1990
9W42	Permis de construire (T-Z).	1990

9W43	Permis de construire (A-B).	1991
9W44	Permis de construire (C-Ga).	1991
9W45	Permis de construire (Ge-M).	1991
9W46	Permis de construire (N-Pa).	1991
9W47	Permis de construire (Pe-SCI Miga les Ors).	1991
9W48	Permis de construire (SCI Miga les Cresses-W).	1991
9W49	Permis de construire (A-F).	1992
9W50	Permis de construire (G-P).	1992
9W51	Permis de construire (R-Z).	1992
9W52	Permis de construire (A-C).	1993
9W53	Permis de construire (D-P).	1993
9W54	Permis de construire (R-V).	1993
9W55	Permis de construire (A-E).	1994
9W56	Permis de construire (F-L).	1994
9W57	Permis de construire (M-R).	1994
9W58	Permis de construire (S-T).	1994

9W59	Permis de construire (A-C).	1995
9W60	Permis de construire (Conseil général de l'Hérault).	1995
9W61	Permis de construire (D-Ma).	1995
9W62	Permis de construire (Mo-San).	1995
9W63	Permis de construire (Sar-Z).	1995
9W64	Permis de construire (A-B).	1996
9W65	Permis de construire (C-H).	1996
9W66	Permis de construire (L-R).	1996
9W67	Permis de construire (S-Z).	1996
9W68	Permis de construire (A).	1997
9W69	Permis de construire (B-Cl).	1997
9W70	Permis de construire (Co-G).	1997
9W71	Permis de construire (H-L).	1997
9W72	Permis de construire (M-O).	1997
9W73	Permis de construire (Q-Se).	1997
9W74	Permis de construire (Si-V).	1997

9W75	Permis de construire (A-Be).	1998
9W76	Permis de construire (Bl-Ca).	1998
9W77	Permis de construire (Ce-Fi).	1998
9W78	Permis de construire (Fo-L).	1998
9W79	Permis de construire (M-O).	1998
9W80	Permis de construire (P-R).	1998
9W81	Permis de construire (S-Z).	1998
9W82	Permis de construire (A-D).	1999
9W83	Permis de construire (E-L).	1999
9W84	Permis de construire (M-P).	1999
9W85	Permis de construire (Q-Se).	1999
9W86	Permis de construire (So-V).	1999
9W87	Permis de construire (A-C).	2000
9W88	Permis de construire (D-J).	2000
9W89	Permis de construire (L-M).	2000
9W90	Permis de construire (P-R).	2000

9W91	Permis de construire (S-V).	2000
9W92	Permis de construire (A-C).	2001
9W93	Permis de construire (D-Gal).	2001
9W94	Permis de construire (Gar-O).	2001
9W95	Permis de construire (P-R).	2001
9W96	Permis de construire (S-Z).	2001
9W97	Permis de construire Lotissement le Chemin Neuf I (B-F).	2001
9W98	Permis de construire Lotissement le Chemin Neuf I (G-Ma).	2001
9W99	Permis de construire Lotissement le Chemin Neuf I (Mo-V).	2001

### **10 W – Syndicats dont la commune est membre**

#### **SIVU de la Vène**

10W1	Fonctionnement du SIVU de la Vène : budgets et comptes.	1994-1997
------	---	-----------

#### **SIVU de la Crique de l' Angle**

10W2	Fonctionnement du SIVU de la Crique de l'Angle : budgets et comptes, bordereau-journal des titres de recette et des mandatements (1998) [Échantillonnage].	1997-2001
------	--	-----------

10W3      Fonctionnement du SIVU de la Crique de l' Angle : dossier individuel de personnel, bulletins de salaire, déclarations annuelles URSSAF et IRCANTEC.      1997-2001

*Communicable en 2052*

10W4      Dissolution du SIVU de la Crique de l'Angle et transfert des compétences à la Communauté de Communes du Nord du Bassin de Thau (CCNBT) : délibérations du conseil municipal de Poussan, copies des délibérations des conseils municipaux des communes membres, arrêtés préfectoraux, correspondance.      2001

**Syndicat Intercommunal pour la gestion du CEG de Poussan**

10W5      Création et fonctionnement du syndicat : délibérations du conseil municipal des communes concernées et du conseil syndical, arrêtés de la Préfecture et de l'académie de Montpellier, déclarations annuelles et bulletins de salaire du personnel, convocations aux réunions syndicales, conventions, états des effectifs par commune de résidence, correspondance.      1973-2002

10W6      Fonctionnement : registre des délibérations du comité d'administration (5 février 1974 - 21 octobre 1988).      1974-1988

10W7      Fonctionnement : registre des délibérations du comité d'administration (30 mai 1989 - 17 mai 2001).      1989-2001

10W8      Fonctionnement : budgets et comptes, bordereau-journal des titres de recette et des mandatements (1978 ; 1983 ; 1988).  
[Échantillonnage]      1974-1990

10W9      Fonctionnement : budgets et comptes, bordereau-journal des titres de recette et des mandatements (1993).  
[Echantillonnage]      1991-1997

10W10      Fonctionnement : budgets et comptes, bordereau-journal des titres de recette et des mandatements (1998).  
[Echantillonnage].      1998-2004

10W11	Fonctionnement : convocations, comptes rendus de réunion du conseil d'administration et de la commission permanente.	1985-1993
10W12	Fonctionnement : répartition du budget par communes, tableaux d'amortissement des emprunts, jugements de la Chambre régionale des comptes.	1977-2001
10W13	Acquisition de terrains pour la construction du collège : extraits du plan cadastral, extraits du registre des délibérations du comité syndical, actes notariés, arrêtés préfectoraux d'acquisition.	1976-1982
	<i>Communicable en 2058</i>	
10W14	Projet de construction d'un collège : dossier de présentation de l'architecte (plans).	1978-1980
10W15	Projet de construction d'un collège : dossier d'estimation de la dépense, documentation, dossier de demandes de subventions, demande de permis de construire, dossiers de marché des architectes, conducteur d'opération et contrôle technique, correspondance.	1978-1984
10W16	Construction du CES 768 : plans ferrailage des zones A, B, C et plans n° 5 à 24.	1981
10W17	Construction du CES 768 : plans n° 25 à 50.	1981
10W18	Construction du CES 768 : plans de construction, dossier de marché de l'entreprise DODIN, comptes rendus de réunion de chantier.	1980-1982
10W19	Construction du CES 768 : dossiers de marché des entreprises sous-traitantes, décompte général définitif du marché.	1980-1982
10W20	Construction du collège 768 : plans DOE, photographies.	1980-1981
10W21	Construction du collège : comptes rendus d'examen et rapports de vérification du bureau de contrôle Veritas.	1980-1982



10W22	CES. - Travaux de maintenance et d'aménagement d'un terrain de sports vérification demandes de subventions, conventions et correspondance.	1981-2003
10W23	Projet d'extension et de réhabilitation du CES : propositions d'aménagement, notice descriptive et explicative, comptes rendus de réunion préparatoire, enquête sur les effectifs du collège, correspondance avec la Direction technique du Conseil général.	1993-1997

**11 W – Association de développement et d'aménagement du pays de la vigne et des étangs**

11W1	Rapports d'activité.	1986-2002
11W2	Fonctionnement : comptes rendus de réunion du comité technique de gestion, correspondance.	1986-1990
11W3	Réunion du conseil : comptes rendus de l'assemblée générale et des commissions.	1986-2003
11W4	Gestion du personnel : registre du personnel, dossiers individuels des agents, plan de consolidation des emplois jeunes.	1986-2003
	<i>Communicable en 2054</i>	
11W5	Rémunération du personnel : livre de paye (1987-1996), bulletins de salaire, déclarations des cotisations sociales (1992-2002).	1987-2002
	<i>Communicable en 2053</i>	
11W6	Relations avec le Conseil Général : dossier de demandes de subventions, conventions et correspondance.	1993-2001
11W7	Réalisation du projet de territoire du bassin de Thau : rapports de présentation, demande de subventions, conventions.	1998-1999
11W8	Projet de création d'une route du patrimoine en Pays de Thau : contrat d'étude sur l'image du patrimoine, rapports, dossier de dépôt de la marque "Détours en Pays de Thau".	2001-2002

11W9	Projet de création d'un itinéraire de valorisation du patrimoine "Détours en pays de Thau... 25 siècles d'histoire" : contrats, dossier de réalisation, dossier de validation du service départemental de l'architecture et du patrimoine.	2001-2003
11W10	Réalisation du schéma d'aménagement concerté du Pays de Thau : contrat d'études et résiliation avec la société Beture Conseil, rapport diagnostic, comptes rendus de réunion, correspondance.	2001-2002
11W11	Création d'une base de données de l'offre touristique du Pays de Thau : contrat, rapport de l'étude de faisabilité.	2001-2002
11W12	Projet de création d'un itinéraire VTT autour de l'étang de Thau : dossier d'études.	2001
11W13	Formation destinée aux professionnels du tourisme du Pays de Thau : dossier d'organisation, programme, feuilles de présences, supports de formation.	2001-2002
11W14	Convention d'objectifs relative à l'émergence du Pays de Thau : rapport final FNADT, avenants.	2002
11W15	Mise en place d'une plateforme de services expérimentale pour l'accompagnement individualisé des demandeurs d'emploi : conventions passées avec l'Etat, l'ANPE et l'AFPA, cahier des charges, dossier de suivi financier, correspondance.	1998-2001
11W16	Fonctionnement de la plateforme de services : comptes rendus du comité technique, contrats de travail, correspondance.	1998-2001

## **12 W – Administration communale**

12W1	Registre des délibérations du conseil municipal. [Bureau de la secrétaire du maire]	2003-2004
12W2	Délibérations du conseil municipal non reliées. [Conservées au secrétariat du maire]	2005

12W3	Délibérations du conseil municipal non reliées. [Conservées au secrétariat du maire]	2006
12W4	Délibérations du conseil municipal non reliées. [Conservées au secrétariat du maire]	2007
12W5	Délibérations du conseil municipal non reliées. [Conservées au secrétariat du maire]	2008
12W6	Délibérations du conseil municipal non reliées. [Conservées au secrétariat du maire]	2009
12W7	Délibérations du conseil municipal non reliées. [Conservées au secrétariat du maire]	2010
12W8	Délibérations du conseil municipal non reliées. [Conservées au secrétariat du maire]	2011
12W9	Délibérations du conseil municipal non reliées. [Conservées au secrétariat du maire]	2012
12W10	Délibérations du conseil municipal non reliées. [Conservées au secrétariat du maire]	2013
12W11	Délibérations du conseil municipal non reliées. [Conservées au secrétariat du maire]	2014
12W12	Délibérations du conseil municipal non reliées. [Conservées au secrétariat du maire]	2015
12W13	Délibérations du conseil municipal non reliées. [Conservées au secrétariat du maire]	2015
12W14	Délibérations du conseil municipal : collection chronologique non reliées.	2000-2006

12W15	Délibérations du conseil municipal : collection chronologique non reliées.	2007-2014
12W16	Registre des arrêtés du maire (31 mars 1999 - 3 octobre 2001).	1999-2001
12W17	Registre des arrêtés du maire (3 octobre 2001 - 8 octobre 2003).	2001-2003
12W18	Registre des arrêtés du maire (8 octobre 2003 - 21 juillet 2005).	2003-2005
12W19	Registre des arrêtés du maire (1 <sup>er</sup> août 2005 - 21 décembre 2007).	2005-2007
12W20	Registre des arrêtés du maire (9 janvier 2008 - 30 décembre 2010).	2008-2010
12W21	Registre des arrêtés du maire concernant le personnel (11 janvier 2005 - 20 mars 2007).	2005-2007
12W22	Registre des arrêtés du maire concernant le personnel (20 mars 2007 - 17 juillet 2008).	2007-2008
12W23	Registre des arrêtés du maire concernant le personnel (29 juillet 2008 - 16 février 2009).	2008-2009
12W24	Registre des arrêtés du maire concernant le personnel (16 février 2009 - 2 novembre 2010).	2009-2010
12W25	Registre des arrêtés du maire concernant l'urbanisme (13 septembre 2004 - 28 octobre 2005).	2004-2005
12W26	Registre des arrêtés du maire concernant l'urbanisme (3 novembre 2005 - 11 octobre 2007).	2005-2007
12W27	Registre des arrêtés du maire concernant l'urbanisme (23 octobre 2007 - 21 avril 2008).	2007-2008

12W28	Registre des arrêtés du maire concernant l'urbanisme (25 avril 2008 - 7 août 2008).	2008
12W29	Registre des arrêtés du maire concernant l'urbanisme (7 août 2008 - 24 octobre 2008).	2008
12W30	Registre des arrêtés du maire concernant l'urbanisme (24 octobre 2008 - 10 septembre 2009).	2008-2009
12W31	Registre des arrêtés du maire concernant l'urbanisme (15 septembre 2009 - 11 mai 2010).	2009-2010
12W32	Registre des arrêtés du maire concernant l'urbanisme (11 mai 2010 - 8 juin 2010).	2010
12W33	Registre des arrêtés du maire concernant la police municipale (7 novembre 2008 - 9 avril 2010).	2008-2010
12W34	Registre des arrêtés du maire concernant la police municipale (7 novembre 2008 - 9 avril 2010).	2008-2010
12W35	Arrêtés du maire concernant la police municipale : collection chronologique.	2011-2013
12W36	Arrêtés du maire concernant la police municipale : collection chronologique.	2014-2015
12W37	Conseil municipal : dossiers de séances.	1972-1995
12W38	Conseil municipal : dossiers de séances.	1997-2000
12W39	Conseil municipal : dossiers de séances.	2004-2007
12W40	Conseil municipal : dossiers de séances.	2008-2013
12W41	Conseil municipal : dossiers de séances.	2014

**13 W – Administration générale**

13W1	Listes d'émargement de l'élection présidentielle. <i>Communicable en 2046</i>	1995
13W2	Listes d'émargement de l'élection présidentielle. <i>Communicable en 2058</i>	2007
13W3	Listes d'émargement des élections législatives. <i>Communicable en 2058</i>	2007
13W4	Listes d'émargement des élections cantonales. <i>Communicable en 2059</i>	2008
13W5	Listes d'émargement des élections municipales et européennes. <i>Communicable en 2060</i>	2008-2009
13W6	Listes d'émargement des élections régionales. <i>Communicable en 2061</i>	2010
13W7	Elections européennes : procès-verbaux des opérations électorales, décomptes et télégrammes des résultats.	2009
13W8	Election présidentielle : procès-verbaux des opérations électorales, décomptes et télégrammes des résultats, listes des délégués et des assesseurs.	2007
13W9	Elections législatives : procès-verbaux des opérations électorales, et télégrammes des résultats, listes des candidats, listes décomptes des délégués et des assesseurs.	2007
13W10	Elections régionales : procès-verbaux des opérations électorales, décomptes et télégrammes des résultats.	2010

13W11	Elections cantonales : procès-verbaux des opérations électorales, décomptes et télégrammes des résultats, listes des délégués et des assesseurs.	2008
13W12	Elections municipales : procès-verbaux des opérations électorales, procès-verbaux d'installation du conseil municipal et de l'élection du maire, tableaux du conseil municipal, décomptes et télégrammes des résultats, listes des candidats.	2008
13W13	Recensement général de la population : fiches récapitulatives, correspondance.	1999-2009
13W14	Etat civil : registre des attestations d'accueil des étrangers.  <i>Communicable en 2063</i>	2000-2012
13W15	Viticulture, déclarations annuelles de récolte ou de stock de vin : relevés individuels.	2004-2007
13W16	Dossier de contentieux administratifs.  <i>Communicable en 2088</i>	1990-2012
13W17	Plan de prévention des risques naturels d'inondation : projet et étude, documentation (Les crues historique (1993) et dossier départemental sur les risques majeurs (2012)).	1993-2012

#### **14 W – Personnel communal**

14W1	Agents titulaires : dossiers individuels pouvant contenir des bulletins de salaire.  <i>Agde Marie-Hélène Camilleri Martine (née Vie) Della Porta Viviane (née Roman)</i>  <i>Communicable en 2065</i>	1974-2014
------	--	-----------

14W2	Agents titulaires : dossiers individuels pouvant contenir des bulletins de salaire.  <i>Fages Yves</i> <i>Mathieu Christine</i>  <i>Communicable en 2066</i>	2006-2015
14W3	Agent titulaire : dossier individuel pouvant contenir des bulletins de salaire.  <i>Lassalvy Marie-Noëlle (née Robert)</i>  <i>Communicable en 2066</i>	1983-2015
14W4	Agent titulaire : dossier individuel pouvant contenir des bulletins de salaire.  <i>Meynier Yvette</i>  <i>Communicable en 2059</i>	1998-2008
14W5	Agents titulaires : dossiers individuels pouvant contenir des bulletins de salaire.  <i>Pontier Bernard</i> <i>Rojas Janine (née Navaro)</i>  <i>Communicable en 2059</i>	1975-2008
14W6	Agents titulaires : dossiers individuels pouvant contenir des bulletins de salaire.  <i>Rustan Jean</i> <i>Segarra Christian</i>  <i>Communicable en 2063</i>	1986-2012
14W7	Agents titulaires : dossiers individuels pouvant contenir des bulletins de salaire.  <i>Segarra Marie-Claire (née Aujoulat)</i> <i>Segarra Norbert</i>  <i>Communicable en 2065</i>	1975-2014



14W8	Agents titulaires : dossiers individuels pouvant contenir des bulletins de salaire.  <i>Singla Jean-Louis Tourrier Audrey Velez Bernard Viala Norbert</i>  <i>Communicable en 2065</i>	1968-2014
14W9	Agents non titulaires : dossiers individuels pouvant contenir des bulletins de salaire (A - B).  <i>Communicable en 2065</i>	2004-2014
14W10	Agents non titulaires : dossiers individuels pouvant contenir des bulletins de salaire (C).  <i>Communicable en 2064</i>	2002-2013
14W11	Agents non titulaires : dossiers individuels pouvant contenir des bulletins de salaire (D - F).  <i>Communicable en 2066</i>	2003-2015
14W12	Agents non titulaires : dossiers individuels pouvant contenir des bulletins de salaire (G).  <i>Communicable en 2066</i>	2006-2015
14W13	Agents non titulaires : dossiers individuels pouvant contenir des bulletins de salaire (H - L).  <i>Communicable en 2066</i>	2005-2015
14W14	Agents non titulaires : dossiers individuels pouvant contenir des bulletins de salaire (M).  <i>Communicable en 2066</i>	2001-2015

14W15	Agents non titulaires : dossiers individuels pouvant contenir des bulletins de salaire (N - R).	2002-2009
	<i>Communicable en 2060</i>	
14W16	Agents non titulaires : dossiers individuels pouvant contenir des bulletins de salaire (S - Z).	2003-2012
	<i>Communicable en 2063</i>	
14W17	Dossiers d'accidents du travail.	1982-2000
	<i>Daumas Christian Segarra Christophe Schizzano Antoine</i>	
	<i>Communicable en 2051</i>	
14W18	Avancement : tableaux et comptes rendus des commissions administratives et techniques.	2009-2011
14W19	Effectif : bilan social (2003-2005), dossier statistique sur l'absentéisme (2007-2012).	2003-2012
14W20	Formation : plan de formation, entretien annuel d'évaluation sur les besoins de formation.	2014-2016
14W21	Election prud'homale : procès-verbaux des opérations électorales, liste d'émargement.	1997-2008
	<i>Communicable en 2059</i>	
14W22	Cotisations et charges sociales : Déclarations Annuelles de Données Sociales (DADS), Transfert des Données Sociales (TDS), Déclarations Automatisées des Données Sociales Unifiées (DADS-U).	1993-2013
14W23	Bulletins de salaires (A - E).	2003
	<i>Communicable en 2054</i>	

14W24	Bulletins de salaires (F - Z). <i>Communicable en 2054</i>	2003
14W25	Bulletins de salaires (A - M). <i>Communicable en 2057</i>	2006
14W26	Bulletins de salaires (P - V, élus). <i>Communicable en 2057</i>	2006
14W27	Bulletins de salaires. <i>Communicable en 2058</i>	2007
14W28	Bulletins de salaires (élus, instituteurs). <i>Communicable en 2058</i>	2007
14W29	Bulletins de salaires. <i>Communicable en 2059</i>	2008
14W30	Bulletins de salaires (élus, non titulaires). <i>Communicable en 2059</i>	2008
14W31	Bulletins de salaires (titulaires, élus). <i>Communicable en 2060</i>	2009
14W32	Bulletins de salaires (instituteurs, non titulaires). <i>Communicable en 2060</i>	2009
14W33	Bulletins de salaires. <i>Communicable en 2061</i>	2010

14W34	Bulletins de salaires (élus, instituteurs). <i>Communicable en 2061</i>	2010
14W35	Bulletins de salaires. <i>Communicable en 2062</i>	2011
14W36	Bulletins de salaires (non titulaires, élus). <i>Communicable en 2062</i>	2011
14W37	Bulletins de salaires (titulaires, instituteurs, élus). <i>Communicable en 2063</i>	2012
14W38	Bulletins de salaires (non titulaires). <i>Communicable en 2063</i>	2012
14W39	Bulletins de salaires. <i>Communicable en 2064</i>	2013
14W40	Bulletins de salaires (non titulaires, élus, instituteurs). <i>Communicable en 2064</i>	2013
14W41	Bulletins de salaires (A-O). <i>Communicable en 2065</i>	2014
14W42	Bulletins de salaires (P-Z, élus, instituteurs). <i>Communicable en 2065</i>	2014

**15 W – Finances communales**

15W1	Budgets et comptes de la commune. [Lacunes]	2001-2003
15W2	Budgets et comptes de la commune.	2004
15W3	Budgets et comptes de la commune.	2005
15W4	Budgets et comptes de la commune. [Lacunes]	2006
15W5	Factures (A-G). [Echantillonnage]	2003
15W6	Factures (H-W). [Echantillonnage]	2003
15W7	Factures (festivités). [Echantillonnage]	2003
15W8	Factures (écoles). [Echantillonnage]	2003
15W9	Bordereaux de titres et de mandats. [Echantillonnage]	2003
15W10	Factures (A-E). [Echantillonnage]	2008
15W11	Factures (F-M). [Echantillonnage]	2008
15W12	Factures (N-S). [Echantillonnage]	2008

15W13	Factures (T-Z), factures CLSH et festivités. [Echantillonnage]	2008
15W14	Bordereaux de titres. [Echantillonnage]	2008
15W15	Bordereaux de mandats. [Echantillonnage]	2008
15W16	Factures (A-E). [Echantillonnage]	2013
15W17	Factures (F-O). [Echantillonnage]	2013
15W18	Factures (P-Z). [Echantillonnage]	2013
15W19	Bordereaux de titres. [Echantillonnage]	2013
15W20	Bordereaux de mandats. [Echantillonnage]	2013
15W21	Dossiers de demandes de subvention des associations. [Echantillonnage]	2003-2013
15W22	Révision des évaluations cadastrales des propriétés bâties.	1992-2003

### **16 W - Edifices et biens communaux**

16W1	Acquisitions et aliénations domaniales : actes notariés, correspondance, plans, délibérations du conseil municipal.	1950-2004
------	---	-----------

*Communicable en 2080*

16W2	Sécurité des bâtiments : rapports, avis de la commission départementale.	1993-2004
16W3	Sécurité des bâtiments : rapports, avis de la commission départementale.	2005-2014
16W4	Construction d'une halte-garderie : dossier de permis de construire, dossier de marché de travaux.	1994-1997
16W5	Construction de l'Hôtel de ville : dossier de marché de travaux, dossier de permis de construire.	1990-1992
16W6	Eglise, restauration des couvertures de la nef : correspondance, rapport, avant-projet, dossier de marché de travaux.	1999-2004
16W7	Eglise, restauration du clocher : correspondance, rapport, avant-projet, photographies, dossier de marché de travaux.	1998-1999
16W8	Eglise, restauration intérieure : correspondance, rapport, photographies, dossier de marché de travaux.	1999-2008
16W9	Gymnase, construction : études des sols.	1988-1989
16W10	Gymnase, construction : dossier de contentieux entre la commune et l'entreprise Rosique.	1989-1999
	<i>Communicable en 2050</i>	
16W11	Gymnase, rénovation : dossier de marché de travaux.	2004
16W12	Gymnase, extension : dossier de permis de construire, dossier marché de travaux.	2007
16W13	Complexe sportif, construction d'un bâtiment : dossier de marché de travaux.	2006-2007

16W14	Complexe sportif, construction de salles de clubs : dossier de marché de travaux.	2007
16W15	Stade des Baux, construction de vestiaires : dossier de marché de travaux.	2002-2007
16W16	Ecole maternelle, construction : étude des sols, dossier de marché de mission de contrôle technique et CSPTS.	2007-2008
16W17	Ecole maternelle, construction : dossier de marché de travaux des lots 1 à 10.	2007-2008
16W18	Ecole maternelle, construction : dossier de marché de travaux des lots 11 à 18.	2007-2008
16W19	Ecole primaire, construction : étude, dossiers de marché de maîtrise d'œuvre, de contrôle technique et de sécurité, plans, dossier de marché de travaux.	2002-2005
16W20	Ecole primaire, construction : dossier de contentieux.  <i>Commune / MGR construction</i>  <i>Communicable en 2082</i>	2005-2006
16W21	Ecole primaire, construction : dossier de contentieux.  <i>Commune / Mazet</i>  <i>Communicable en 2086</i>	2005-2010
16W22	Ecole primaire et restaurant scolaire, reprise de la construction : dossiers de marché de travaux.	2006-2008
16W23	Skate park, aménagement : projet, dossier de subvention.	2002-2003



**17 W – Voirie et réseaux divers**

17W1	Programme d'électrification rurale. - Renforcement du réseau électrique : dossiers de travaux.	1980-1992
17W2	Parc éolien : projet, enquête publique, correspondance, rapport, plans.	2005-2012
17W3	Réfection des rues et chemins communaux : dossiers de travaux.	1985-1991
17W4	Aménagement de voiries et réseaux divers : dossier de marché de travaux.	1997-2004
17W5	Aménagement d'un carrefour giratoire à l'entrée sud de la R.D.2 : projet, dossier de marché de travaux.	1991-1993
17W6	Aménagement de la R.D.2, giratoire et chaussée : dossier de marché de travaux.	2003
17W7	Aménagement de la Grand'Rue, R.D.119E6 : dossier de marché de travaux.	2002-2003
17W8	Aménagement de l'avenue de Bedarieux : dossier de marché de travaux.	2006-2007
17W9	Aménagement de l'avenue Charles de Gaulle : dossier de marché de travaux.	2007-2008
17W10	Aménagement de l'entrée de ville : dossier de marché de travaux.	2009
17W11	Assainissement, délégation de service public à la CCNBT : schéma directeur et zonage, délibérations, correspondance.	2005-2014
17W12	Extension de la carrière aux lieux-dits la Réserve et les Combes du Cayla : demande d'autorisation au titre des installations classées.	2011

**18 W – Urbanisme**

18W1	Modification du plan d'occupation des sols : dossier approuvé par délibération du conseil municipal le 13 juillet 1996.	1996
18W2	Modification du Plan Local d'Urbanisme (PLU) : dossier approuvé par délibération du conseil municipal le 29 mars 2000.	1999-2000
18W3	Modification du PLU : dossier approuvé par délibération du conseil municipal le 27 mars 2003, étude.	2003-2005
18W4	Dossier préparatif pour la modification du PLU : études, correspondance, dossier de marché du bureau d'étude.	2006-2010
18W5	Modification du PLU : dossier approuvé par délibération du conseil municipal le 30 septembre 2013.	2013
18W6	Déclarations d'intention d'aliéner. <i>Communicable en 2057</i>	2003-2006
18W7	Déclarations d'intention d'aliéner. <i>Communicable en 2061</i>	2007-2010
18W8	Déclarations d'intention d'aliéner. <i>Communicable en 2063</i>	2011-2012
18W9	Déclarations d'intention d'aliéner. <i>Communicable en 2064</i>	2013
18W10	Déclarations d'intention d'aliéner. <i>Communicable en 2065</i>	2014

18W11	Déclarations d'intention d'aliéner (janvier-août). <i>Communicable en 2066</i>	2015
18W12	Déclarations d'intention d'aliéner (septembre-décembre). <i>Communicable en 2066</i>	2015
18W13	Dossier de contentieux d'urbanisme. <i>Communicable en 2075</i>	1976-1999
18W14	Dossier de contentieux d'urbanisme (A-C). <i>Communicable en 2089</i>	2000-2013
18W15	Dossier de contentieux d'urbanisme (D-G). <i>Communicable en 2091</i>	2000-2015
18W16	Dossier de contentieux d'urbanisme (H-N). <i>Communicable en 2091</i>	2000-2015
18W17	Dossier de contentieux d'urbanisme (P-SC). <i>Communicable en 2091</i>	2000-2015
18W18	Dossier de contentieux d'urbanisme (SE-X). <i>Communicable en 2091</i>	2000-2015
18W19	Création de la zone d'activités artisanales des Clachs : délibérations, plans, autorisation de permis de lotir, correspondance.	1983-1993
18W20	Création de la Zone d'Activités Economique (ZAE) des Clachs : rapport de la commission d'enquête, études.	2002-2007

18W21	Création de la ZAE des Clachs : dossier de création, dossier d'enquête publique, correspondance, étude financière.	2007-2008
18W22	Création de la ZAE des Clachs : étude d'impact, rapports, correspondance.	2009-2010
18W23	Lotissement de la Gare : permis de lotir.	1965-1970
18W24	Lotissement Raillard Navaro : permis de lotir.	1971-1992
18W25	Permis de lotir.  <i>Lotissement des Horts (1975)</i> <i>Lotissement Prades (1975-1994)</i> <i>Lotissement Marades Galibert (1976)</i> <i>Lotissement Olivet (1977-1991)</i> <i>Lotissement Negret (1979)</i> <i>Lotissement Galaret (1979-1994)</i> <i>Lotissement Golfier (1980-1982)</i>	1975-1994
18W26	Permis de lotir.  <i>Lotissement La Peyrière</i> <i>Lotissement Marquevat</i> <i>Lotissement Les Vierges</i>	1985-1986
18W27	Lotissement du Bois de Boulogne : permis de lotir.	1986-1987
18W28	Permis de lotir.  <i>Lotissement Servat (1987-1988)</i> <i>Lotissement du Felibre René Tulet (1996)</i> <i>Lotissement l'Estaque (1997)</i> <i>Lotissement la Distillerie (1999-2001)</i> <i>Lotissement les Oliviers (2000)</i> <i>Lotissement le Gare II (2000)</i>	1987-2001
18W29	Lotissement l'Estaque et résidence des Treilles : permis de lotir.	1997-2004
18W30	Lotissement les Pins : permis de lotir.	2002

18W31	Permis de lotir.  <i>Lotissement le Mazet</i> <i>Lotissement les Pampres</i>	2002-2003
18W32	Lotissement le Clos de Lancire : permis de lotir.	2002-2003
18W33	Lotissement le Chemin Neuf : permis de lotir.	2000-2003
18W34	Lotissement le Chemin Neuf II : permis de construire.	2002-2003
18W35	Lotissement du Chemin Neuf III : permis de construire.	2002-2003
18W36	Lotissement les Terrasses de Thau : permis de lotir.	2006-2008
18W37	Lotissement les Terrasses de Thau : permis de construire (A-Ga).	2011-2013
18W38	Lotissement les Terrasses de Thau : permis de construire (Gi-V).	2010-2012
18W39	Permis de lotir.  <i>Lotissement le Mazet (2006)</i> <i>Lotissement le Clos du Parc (2007)</i> <i>Lotissement Arnal (2006-2007)</i> <i>Lotissement les Clachs II (2008)</i> <i>Lotissement Casimir (2009)</i>	2006-2009
18W40	Lotissement le Clos du Vieux Moulin : permis de construire.	2006
18W41	Permis de lotir.  <i>Lotissement le Clos du Giradou</i> <i>Lotissement Plein Sud</i> <i>Lotissement les Terrasses du Moulin I et II</i>	2011

18W42	Permis d'aménager.  <i>Les Terrasses du Moulin I et I</i> <i>Lotissement le Clos des Horts</i> <i>Lotissement Plein Sud</i> <i>Lotissement le Clos du Giradou</i>	2012
18W43	Permis d'aménager.  <i>Lotissement le Clos Saint-Jean</i> <i>Lotissement le Clos des Horts (PA modificatif)</i> <i>Lotissement les Capoulières</i>	2013
18W44	Permis d'aménager.  <i>Lotissement les Terrasses du Moulin II (PA modificatif)</i> <i>Lotissement la Source des Horts (PA modificatif)</i> <i>Lotissement le Jardin de papy Joseph</i> <i>Lotissement le Clos du Giradou (PA modificatif)</i> <i>Lotissement les Capoulières (PA modificatif)</i>	2014
18W45	Lotissement les Terrasses du Moulin I : permis de construire.	2012-2013
18W46	Lotissement les Terrasses du Moulin II : permis de construire (A-M).	2012-2014
18W47	Lotissement les Terrasses du Moulin II : permis de construire (P-Z).	2012
18W48	Lotissement Plein Sud : permis de construire (A-H).	2012-2013
18W49	Lotissement Plein Sud : permis de construire (J-U).	2012-2013
18W50	Lotissement le Clos des Horts : permis de construire (A-D).	2012-2014
18W51	Lotissement le Clos des Horts : permis de construire (F-M).	2012-2014
18W52	Lotissement le Clos des Horts : permis de construire (O-V).	2012-2014
18W53	Lotissement le Clos du Giradou : permis de construire (A-F).	2012-2013

18W54	Lotissement le Clos du Giradou : permis de construire (G-V).	2012-2013
18W55	Résidence senior Maleska : permis de construire.	2012-2015
18W56	Permis de construire (A-D).	2002
18W57	Permis de construire (C-D).	2002
18W58	Permis de construire (F-N).	2002
18W59	Permis de construire (P-V).	2002
18W60	Permis de construire (A-G).	2003
18W61	Permis de construire (L-N).	2003
18W62	Permis de construire (P-SCI B).	2003
18W63	Permis de construire (SCI C-St).	2003
18W64	Permis de construire (T-V).	2003
18W65	Permis de construire (A).	2004
18W66	Permis de construire (B-Di).	2004
18W67	Permis de construire (Do-M).	2004
18W68	Permis de construire (N-R).	2004
18W69	Permis de construire (S-SCI D).	2004

18W70	Permis de construire (SCI M-V).	2004
18W71	Permis de construire (A-C).	2005
18W72	Permis de construire (D-G).	2005
18W73	Permis de construire (H-M).	2005
18W74	Permis de construire (P-Sa).	2005
18W75	Permis de construire (Sc-V).	2005
18W76	Permis de construire (A-Dc).	2006
18W77	Permis de construire (Di-N).	2006
18W78	Permis de construire (P-V).	2006
18W79	Permis de construire (A-C).	2007
18W80	Permis de construire (D-Fo).	2007
18W81	Permis de construire (Fr-L).	2007
18W82	Permis de construire (M-P).	2007
18W83	Permis de construire (R-SCI B).	2007
18W84	Permis de construire (SCI C-T).	2007
18W85	Permis de construire (A-B).	2008



18W86	Permis de construire (C-Ch).	2008
18W87	Permis de construire (Ci-F).	2008
18W88	Permis de construire (G-R).	2008
18W89	Permis de construire (S-SCI L).	2008
18W90	Permis de construire (SCI S-Se).	2008
18W91	Permis de construire (A-C).	2009
18W92	Permis de construire (D-M).	2009
18W93	Permis de construire (P-R).	2009
18W94	Permis de construire (S-Z).	2009
18W95	Permis de construire (A-Def).	2010
18W96	Permis de construire (Dem-L).	2010
18W97	Permis de construire (M-San).	2010
18W98	Permis de construire (Sar- SCI R).	2010
18W99	Permis de construire (SCI T-V).	2010
18W100	Permis de construire (A-C).	2011
18W101	Permis de construire (D-L).	2011

18W102	Permis de construire (Lg-SCI D).	2011
18W103	Permis de construire (SCI F-V).	2011
18W104	Permis de construire (A-D).	2012
18W105	Permis de construire (F-L).	2012
18W106	Permis de construire (M-P).	2012
18W107	Permis de construire (R-SCI G).	2012
18W108	Permis de construire (SCI M-V).	2012
18W109	Permis de construire (A-C).	2013
18W110	Permis de construire (D-Ha).	2013
18W111	Permis de construire (He-N).	2013
18W112	Permis de construire (S-V).	2013
18W113	Permis de construire (A-B).	2014
18W114	Permis de construire (C-Ha).	2014
18W115	Permis de construire (He-M).	2014
18W116	Permis de construire (N-S).	2014
18W117	Permis de démolir.	2002-2014

18W118	Déclaration de travaux (A-P).	2002
18W119	Déclaration de travaux (R-V).	2002
18W120	Déclaration de travaux (A-N).	2003
18W121	Déclaration de travaux (O-V).	2003
18W122	Déclaration de travaux (A-L).	2004
18W123	Déclaration de travaux (M-V).	2004
18W124	Déclaration de travaux (A-L).	2005
18W125	Déclaration de travaux (M-W).	2005
18W126	Déclaration de travaux (A-F).	2006
18W127	Déclaration de travaux (G-R).	2006
18W128	Déclaration de travaux (S-V).	2006
18W129	Déclaration de travaux (A-D).	2007
18W130	Déclaration de travaux (E-P).	2007
18W131	Déclaration de travaux (R-V).	2007
18W132	Déclaration de travaux (A-De).	2008
18W133	Déclaration de travaux (Do-L).	2008

18W134	Déclaration de travaux (M-R).	2008
18W135	Déclaration de travaux (S-V).	2008
18W136	Déclaration de travaux (A-C).	2009
18W137	Déclaration de travaux (D-H).	2009
18W138	Déclaration de travaux (J-P).	2009
18W139	Déclaration de travaux (R-V).	2009
18W140	Déclaration de travaux (A-B).	2010
18W141	Déclaration de travaux (C-G).	2010
18W142	Déclaration de travaux (H-M).	2010
18W143	Déclaration de travaux (N-Sal).	2010
18W144	Déclaration de travaux (Sar-Z).	2010
18W145	Déclaration de travaux (A-Da).	2011
18W146	Déclaration de travaux (De-L).	2011
18W147	Déclaration de travaux (M-P).	2011
18W148	Déclaration de travaux (R-Y).	2011
18W149	Déclaration de travaux (A-B).	2012

18W150	Déclaration de travaux (D-L).	2012
18W151	Déclaration de travaux (M-Sc).	2012
18W152	Déclaration de travaux (Se-V).	2012
18W153	Déclaration de travaux (A-D).	2013
18W154	Déclaration de travaux (E-M).	2013
18W155	Déclaration de travaux (N-V).	2013
18W156	Déclaration de travaux (A-D).	2014
18W157	Déclaration de travaux (E-N).	2014
18W158	Déclaration de travaux (P-W).	2014
18W159	Certificats d'urbanisme opérationnel.	2000-2008
18W160	Certificats d'urbanisme opérationnel.	2009-2015

### **19 W – Enseignement, loisirs et sports**

19W1	Activités périscolaires, extra scolaires et temps libre, partenariats : contrats, bilans, conventions, correspondance.	1996-2008
19W2	Concours villes et villages fleuris : photographies, diapositives, correspondance, palmarès.	1989-2000
19W3	Concours de pétanque : affiches, photographies, correspondance.	2006-2007

19W4	Expositions : bilan, guide, programmation.	2005-2013
19W5	Election de miss Poussan : tracts, programmes, articles de journaux.	2005-2014

## INDEX

### **A9**

10 13

### **ACCIDENT DU TRAVAIL**

3F 1; 14W 17

### **ACQUISITION DOMANIALE**

1N 1-2; 6W 1-2; 16W 1

### **ADMINISTRATION COMMUNALE**

1WE 1; 1D 1-13

### **ADMINISTRATION DEPARTEMENTALE**

B 1

### **AGENT NON TITULAIRE**

4W 6-7; 14W 9-16

### **AGRICULTURE**

3F 2

### **AIDE MEDICALE**

5Q 6

### **AIDE SOCIALE**

1Q 1-2; 5Q 6

### **AIDE SOCIALE A L'ENFANCE**

5Q 1-5

### **ALIENATION DOMANIALE**

1N 1 - 1N 3; 16W 1

### **AMENAGEMENT DU TERRITOIRE**

18W 1-5; T 57-60

### **AMENAGEMENT FORESTIER**

3F 21

### **ARMEE**

2H 1

### **Arnal (lotissement)**

18W 39

**ASSOCIATION**

1W 16; 2WE 53-54; 15W 21

**Association de développement et d'aménagement du Pays Vigne et Etangs**

1WE 45-46; 11W 1-16

**ASSOCIATION SPORTIVE**

8W 4

**ASSURANCE SOCIALE**

2WE 25

**AUTOROUTE**

1O 13

**Bains douches**

1M 6

**Bedarieux (avenue de)**

17W 8

**Belbèze (lotissement communal le)**

T 46-49

**Bois de Boulogne (lotissement communal le)**

9W 8; 18W 27

**Bousquet (impasse)**

1O 21

**Bureau d'aide sociale**

1Q 1

**CADASTRE**

1G 24 - 1G 34; 5W 18 - 5W 20-46; 15W 22; CC 1-5

**Caisse de mutualité sociale agricole**

3W 19

**CALAMITE AGRICOLE**

2W 19; 3F 22

**Capoulières (lotissement les)**

18W 43-44

**CARRIERE**

1W 14; 1W E39; 2O 9; 17W 12



**CARTOGRAPHIE**

C 1

**Casimir (lotissement)**

18W 39

**CATASTROPHE NATURELLE**

2W 19

**CAUSSEL**

1M 2

**CAVALIER**

5M 1

**CD 129**

1O 4

**CD 2**

7W 2

**CENTRE DE LOISIRS**

8W 3

**CHASSE**

2W 9

**Château Malbois**

6W 20

**Chemin neuf (lotissement le)**

9W 97-99; 18W 33-35

**CHEMIN RURAL**

1O 1 - 1O 4-5; 1O 7

**CHOMAGE**

2W 8; 7F 1

**CIMETIERE**

2M 3; 6W 4

**Clachs (zone d'activités des)**

7W 1; 18W 19-22

**Clachs II (lotissement les)**

18W 39

**Clastre (impasse de la)**

10 21

**Clos de Lancire (lotissement le)**

18W 32

**Clos des Horts (lotissement le)**

18W 42-43; 18W 50 - 18W 52

**Clos du Giradou (lotissement le)**

18W 42 - 18W 44 - 18W 53-54

**Clos du Parc (lotissement le)**

18W 39

**Clos du Vieux Moulin (lotissement le)**

18W 40

**Clos Saint-Jean (lotissement le)**

18W 43

**COLLEGE**

4M 5; 10W 13-23

**COMMISSAIRE ENQUETEUR**

9W 7

**Communauté de Communes du Nord du Bassin de Thau (CCNBT)**

1WE 44; 7W 8; 10W 4

**COMPAGNIE D'ASSURANCES**

1WE 2

**Complexe sportif**

6W 13-14; 16W 13-14

**COMPTABILITE PUBLIQUE**

1WE 13 - 1WE 18-19; 1WE 21 - 1WE 24 - 1WE 29-30; 1WE 36-38; 2WE 27-52; 2WE 55-56; 5W 5-8; 15W 5-21

**CONSEIL MUNICIPAL**

1W 1-4; 1W 12; 12W 1-15; BB 1-14

**CONSEILLER MUNICIPAL**

12W 37-41

**CONSTRUCTION**

9W 9-96; 18W 56-160; T 1-45

**CONSTRUCTION SCOLAIRE**

4M 1-3; 4M 5; 6W 15-17; 6W 22; 10W 13-21; 16W 16-22

**CONTENTIEUX ADMINISTRATIF**

4D 1; 9W 6; 13W 16; 16W 10 - 16W 20-22; 18W 13-18; T 53

**COOPERATIVE AGRICOLE**

3F 18

**CVIC 29**

10 4

**CVO n°2**

10 8

**CVO n°9**

10 8

**DEBIT DE BOISSONS**

1I 2

**DECES**

2WE 1-3; E 3 - E 6 - E 9 - E 12 - E 15 - E 18 - E 21 - E 24 - E 27 - E 30 - E 33 - E 36 -  
E 39 - E 42

**DEMOLITION**

5I 1

**DEPENSE DE FONCTIONNEMENT**

1WE 11-12; 1WE 14-17; 1WE 20 - 1WE 22-23; 1WE 26-28; 1WE 31-35

**Distillerie (lotissement de la)**

18W 28

**DISTRIBUTION ELECTRIQUE**

20 2-7; 7W 9-10; 17W 1

**EAU**

10 15 - 10 18

**EAU POTABLE**

10 16-17; 3N 1-2

**ECOLE**

1R 2-3; 1WE 28 - 1WE 38; 4M 1-3; 6W 15-17; 6W 22; 8W 1

**Ecole maternelle**

6W 15; 16W 16-18

**Ecole primaire**

16W 19-22

**ECONOMIE D'ENERGIE**

6W 3

**EDIFICE CULTUEL**

2M 1; 6W 5 - 6W 18-19; 16W 6-8

**Eglise (rue de l')**

10 21

**ELECTEUR**

1K 1; 1WE 6; 3W 1-3

**ELECTION CANTONALE**

1K 10; 3W 15; 13W 4 - 13W 11

**ELECTION EUROPEENNE**

1K 3; 3W 6-7; 13W 5 - 13W 7

**ELECTION LEGISLATIVE**

1K 7; 3W 10-11; 13W 3 - 13W 9

**ELECTION MUNICIPALE**

1K 11; 3W 16-17; 13W 5 - 13W 12

**ELECTION POLITIQUE**

1K 1-2; 1K 6 - 1K 9; 1WE 6; 3W 1-4

**ELECTION PRESIDENTIELLE**

1K 5; 3W 8-9; 13W 1-2; 13W 8

**ELECTION PROFESSIONNELLE**

1K 12-14; 3W 20; 4W 1; 14W 21

**ELECTION REGIONALE**

3W 13-14; 13W 6 - 13W 10

**ELECTION SENATORIALE**

1K 8; 3W 12

**ELECTION SOCIALE**

1K 15; 3W 18-19

**ESPACE VERT**

10 11

**Esplanade**

1O 11; 7W 4

**Estaque (lotissement I')**

18W 28-29

**ETABLISSEMENT RECEVANT DU PUBLIC**

16W 2-3

**Etang de Thau**

4D 1; BB 15

**ETAT CIVIL**

1WE 3-4; 2W 1-5; 2W E 5-6; GG 1-14; E 1-57

**ETRANGER**

2I 2; 2WE 7

**Félibre René Tulet (lotissement)**

18W 28

**FETE**

3R 1

**FINANCES COMMUNALES**

1L 2-9; 5W 1-4; 15W 1-4

**FINANCES PUBLIQUES**

1O 19; 1Q 2; 3Q 1-4; 5Q 8-9; 5W 9-10

**FISCALITE**

1G 45-81

**FONCTIONNAIRE TERRITORIAL**

4W 2-5; 14W 1-8

**FORET**

3F 21

**FORMATION PROFESSIONNELLE**

14W 20

**FOURNITURE SCOLAIRE**

2WE 57

**Foyer des campagnes**

5M 1; 6W 21

**Galaret (lotissement)**

18W 25

**Gare (lotissement de la)**

18W 23

**Garel II (lotissement le)**

18W 28

**Gaulle (avenue Charles de)**

17W 9

**GAZ NATUREL**

20 8; 7W 6

**Golfier (lotissement)**

18W 25

**GRANDE SURFACE COMMERCIALE**

T 62

**GUERRE**

4H 1

**Gymnase**

6W 7-11; 16W 9-12

**HABITAT INSALUBRE**

5I 1

**HALTE GARDERIE**

16W 4

**Horts (lotissement des)**

18W 25 - 18W 51

**Horts (rue des)**

10 21 - 10 30

**Hospice**

3Q 1-5

**Hospice**

1Q 1

**HOTEL DE VILLE**

1M 2-3; 16W 5

**Hugo (place Victor)**

1O 21

**HYDROCARBURE**

1N 4

**HYGIENE**

2WE 59

**IMPOT SUR LE REVENU**

1G 89

**INONDATION**

13W 17

**INSTALLATION SPORTIVE**

5M 2-5; 6W 7-12; 10W 22; 16W 9-15; 16W 23

**INSTITUTEUR**

1R 1

**Jardin de papy Joseph (lotissement le)**

18W 44

**Lauze (rue de la)**

1O 21

**Lauze (ruisseau de la)**

1O 20 - 1O 22

**LIGNE DE CHEMIN DE FER**

2O 1

**LOTERIE**

1I 2

**LOTISSEMENT**

9W 8 - 9W 97-99; 18W 23-54; T 46-52

**MAIRE**

1W 5-11; 2D 1-4; 12W 16-36

**Malesca (lotissement le)**

T 52

**Maleska (résidence séniors)**

18W 55

**Maluzan (lotissement communal le)**

T 50-51

**Marades Galibert (lotissement)**

18W 25

**Marché (place du)**

7W 5

**Marché couvert**

1M 5

**MARIAGE**

E 2 - E 5 - E 8 - E 11 - E 14 - E 17 - E 20 - E 23 - E 26 - E 29 - E 32 - E 35 - E 38 - E 41

**Marquevat (lotissement)**

18W 26

**Mazet (lotissement le)**

18W 31 - 18W 39

**MONUMENT HISTORIQUE**

2R 1

**NAISSANCE**

E 1 - E 4 - E 7 - E 10 - E 13 - E 16 - E 19 - E 22 - E 25 - E 28 - E 31 - E 34 - E 37 - E 40

**Negret (lotissement)**

18W 25

**Nouvelle mairie (place de la)**

7W 4

**OLEAGINEUX**

3F 20

**Olivet (lotissement)**

18W 25

**Oliviers (lotissement les)**

18W 28

**Paix (rue de la)**

10 21

**Palat (rue Marcel)**

10 30



**Pampres (lotissement les)**

18W 31

**Pasteur (rue)**

10 21

**PERSONNEL**

2K 1; 2WE 8-24; 2WE 26; 3L 2-5; 4W 2-7; 4W 30; 14W 18-19; 14W 22

**Peyrière (lotissement la)**

18W 26

**Pins (lotissement les)**

18W 30

**PLAZIAT**

1M 1

**Plein Sud (lotissement)**

18W 42 - 18W 48-49

**POLICE**

1I 1

**POLICE DE LA CHASSE**

1I 3

**POLICE ECONOMIQUE**

1I 2

**POSTE**

6W 6

**Prades (lotissement)**

18W 25

**PRESBYTERE**

2L 7; 2M 2

**PRISE D'EAU**

10 17; 3N 1-2

**PRODUCTION AGRICOLE**

3F 3

**PRODUCTION ELECTRIQUE**

17W 2

**PROPRIETE PUBLIQUE**

1N 1-4; 1W 13; 6W 1-3; BB 15

**PRUD'HOMME**

3W 20

**R.D.2**

17W 5-6

**Raillard Navaro (lotissement)**

18W 24

**RD119**

17W 7

**RECENSEMENT DE LA POPULATION**

1F 1; 2W 6-7; 13W 13

**RECETTE FISCALE**

2L 1-5

**RECETTE NON FISCALE**

2L 6-7

**REFERENDUM**

1K 4; 3W 5

**REFUGIE DE GUERRE**

4H 1

**RELATIONS PUBLIQUES**

1W 15; 3D 1

**REMUNERATION**

1WE 7-10; 3L 1-5; 4W 8-30; 14W 23-42

**RESEAU ROUTIER**

1O 8 - 1O 32; 17W 3-5; 17W 7-10; C 1

**RESERVE FONCIERE**

18W 6-12

**RESTAURATION SCOLAIRE**

1WE 31-35; 2WE 58-59; 8W 2; 16W 22

**RN 113**

1O 14

**Salle de conférences**

1M 4

**Salle de réunion**

1M 1

**SALLE DE SPECTACLES**

1I 2

**SECURITE SOCIALE**

3W 18

**SEJOUR DES ETRANGERS**

13W 14

**Servat (lotissement)**

18W 28

**SERVICE NATIONAL**

1H 1

**SIVU de la Crique de l'Angle**

1WE 41; 10W 2-4

**SIVU de la Vene**

1WE 40; 10W 1

**Société de secours mutuels de Poussan**

5Q 7-11

**Source des Horts (lotissement la)**

18W 44

**SPORT**

8W 4

**Stade des Baux**

6W 12; 16W 15

**Station d'épuration**

1O 29

**SYNDICAT INTERCOMMUNAL**

2WE 60

**Syndicat Intercommunal du Collège de Poussan (SICEG)**

1WE 42; 10W 5-23

**Syndicat intercommunal du Nord du Bassin de Thau (SINBT)**

1O 31; 1WE 43

**TAXE D'HABITATION**

5W 11-12

**TAXE FONCIERE**

1G 45-48; 1G 50-52; 1G 65-72; 5W 13-17

**TAXE PROFESSIONNELLE**

5W 19

**TAXE SUR LE CHIFFRE D'AFFAIRES**

1WE 25

**TELEPHONE**

2O 10

**TEMPS LIBRE**

19W 1

**Terrain de football**

5M 4

**Terrain de sports**

5M 5

**Terrasses de Thau (lotissement les)**

18W 36-38

**Terrasses du Moulin (lotissement les)**

18W 42 - 18W 44-47

**TOURISME**

3R 2

**TRAITEMENT DES EAUX USEES**

1O 19 - 1O 21 - 1O 23-30; 7W 8; 17W 11

**TRANSPORT DE CORPS**

1WE 5; 2WE 4

**Treilles (résidence des)**

18W 29

**URBANISME**

2WE 61-64; 9W 1-5; 9W 7 - 9W 9-96; 18W 13-18; T 1-45; T 54-60

**VACCINATION**

5I 2-3

**Valaury (chemin de)**

10 4

**VEHICULE AUTOMOBILE**

2I 1

**Vierges (rue des)**

10 30

**Vieux pont (rue du)**

10 21

**VITICULTURE**

2W 10-18; 2W 20; 3F 4-17; 3F 19; 13W 15

**VOIE COMMUNALE**

10 2-4; 10 6 - 10 9-10; 10 32; 7W 1 - 7W 3 - 7W 7

**ZONE D'ACTIVITES**

7W 2; 18W 19-22

**ZONE INDUSTRIELLE**

10 12; T 61



**TABLE DES ABREVIATIONS ET TERMES SPECIALISES**

A	Autoroute
ANIL	Agence Nationale pour l'Information et le Logement
ANPE	Agence Nationale Pour l'Emploi
APD	Avant-Projet Définitif
APS	Avant-Projet Sommaire
ASA	Association Syndicale Autorisée
ASSEDIC	ASSociation pour l'Emploi Dans l'Industrie et le Commerce
BAS	Bureau d'Aide Sociale
<i>Brevette</i>	Résumé du compoix (d'où l'appellation) qui indique les mutations de propriétés pour une courte période. Les greffiers préfèrent parfois confectionner une brevette au lieu de tenir à jour l' <i>usuel</i> du compoix.
CADA	Commission d'Accès aux Documents Administratifs
CAF	Caisse d'Allocation Familiale
CAP	Commission Administrative Paritaire
CCAP	Cahier des Clauses Administratives Particulières
CCAS	Centre Communal d'Action Sociale
CCNBT	Communauté de communes du Nord du Bassin de Thau
CCTP	Cahier des Clauses Techniques Particulières
CD	Chemin Départemental
CEC	Contrat Emploi Consolidé
CEG	Collège d'Enseignement Secondaire
CEPRACO	CEntre méridional de PRomotion de l'AGriculture par la COopération
CES	Contrat Emploi Solidarité ou Collège d'Enseignement Secondaire
CFDT	Confédération Française Démocratique du Travail
CFTC	Confédération Française des Travailleurs Chrétiens
CGT	Confédération Générale du Travail
CIC	Chemin d'Intérêt Commun
CNFPT	Centre National de la Fonction Publique Territoriale
CNIL	Commission Nationale Informatique et Libertés
CNRACL	Caisse Nationale de Retraite des Agents des Collectivités Locales
<i>Communauté d'habitants</i>	Plus petite division territoriale et administrative de l'Ancien Régime, ancêtre direct de la commune actuelle.
<i>Compoix</i>	Cadastre des biens-fonds d'une communauté sous l'Ancien Régime où est présentée la liste des propriétaires et de leurs propriétés ainsi que l'estimation foncière de chaque terre et bâtiment. Lors de la confection d'un compoix, deux volumes sont rédigés : la matrice et l' <i>usuel</i> . La <i>matrice</i> est conservée dans les archives telle quelle pour servir de témoin ; l' <i>usuel</i> est tenu à jour des mutations qui affectent les propriétés.
<i>Conseil politique</i>	Assemblée secondant les consuls dans la répartition de la taille entre les habitants d'une communauté ; elle est constituée traditionnellement des consuls sortant de charge et de conseillers cooptés.
<i>Consuls</i>	Administrateurs particuliers placés à la tête d'une communauté d'habitants et élus chaque année.
COTOREP	COmmission Technique d'Orientation et de REclassement Professionnel

<i>Couratage ou courretage</i>	Droit seigneurial à l'origine perçu sur les transactions marchandes que les communautés ont racheté et qu'elles afferment à un particulier.
CPA	Cessation Progressive d'Activité
CPAM	Caisse Primaire d'Assurance Maladie
CR	Chemin Rural
CRC	Chambre Régionale des Comptes
CSG	Contribution Sociale Généralisée
CTP	Comité Technique Paritaire
CU	Certificat d'Urbanisme
CVO	Chemin Vicinal Ordinaire
DADS	Déclaration Annuelle des Données Sociales
DCE	Dossier de Consultation des Entreprises
DOE	Dossier des Ouvrages Exécutés
DDASS	Direction Départementale de l'Action Sanitaire et Sociale
DDE	Direction Départementale de l'Équipement
DDT	Direction Départementale du Travail
DIA	Déclaration d'Intention d'Aliéner
DPU	Droit de Préemption Urbain
DRAC	Direction Régionale des Affaires Culturelles
DT	Déclaration de Travaux
EDF	Electricité De France
EPS	Educations Physique et Sportive
FARL	Fonds d'Aide au Retard de Loyer
FFF	Fédération Française de Football
GDF	Gaz De France
<i>Greffier consulaire</i>	Secrétaire de l'administration d'une communauté d'habitants qui est chargé de dresser les rôles d'imposition, d'enregistrer les délibérations et de garder les archives.
HLM	Habitat à Loyer Modéré
IGN	Institut National Géographique
INSEE	Institut National de la Statistique et des Etudes Economiques
IRCANTEC	Institution de Retraites des Collectivités, des Agents Non Titulaires de l'Etat et des Collectivités
JO	Journal Officiel
<i>Lieutenant de Maire</i>	Sous l'Ancien Régime, l'office de Lieutenant de Maire est une charge achetée à prix d'argent qui place son détenteur à la tête de la communauté d'habitants ou comme adjoint d'un <i>Maire</i> .
<i>Livre de taille, de capitation, d'imposition</i>	Liste nominative des contribuables dressée par les consuls.
<i>Maire</i>	Sous l'Ancien Régime, l'office de Maire est une charge achetée à prix d'argent qui place son détenteur à la tête de la communauté d'habitants.
<i>Mandassiette ou mande</i>	Ordonnance par laquelle les commissaires d'un diocèse mandent aux consuls d'une communauté d'asseoir, imposer et lever sur tous les contribuables les sommes qu'ils doivent supporter pour leur quotité.
<i>Milliaire</i>	Dépouillement du <i>compoix</i> , qui pour une année donnée, indique la somme que doivent payer les différents contribuables.



MSA	Mutualité Sociale Agricole
OMS	Office Municipal des Sports
OPAH	Opération Programmée d'Amélioration de l'Habitat
ORSEC	Organisation Régionale des SECours
ORTF	Organisation de la Radio et de la Télévision Française
PACS	PActe Civil de Solidarité
PAZ	Plan d'Aménagement de Zone
PDUC	Plan Directeur d'Urbanisme Communal
PDUI	Plan Directeur d'Urbanisme Intercommunal
PIG	Programme d'Intérêt Général
PIL	Plan d'Insertion Locale
PLU	Plan Local d'Urbanisme
PMI	Protection Maternelle Infantile
POS	Plan d'Occupation des Sols
PSD	Prestation Spécifique Dépendance
<i>Préambule des impositions</i>	État détaillé des sommes qui doivent être imposées sur le terroir d'une communauté. Cet état est dressé par les consuls au vu de la <i>mande</i> .
PREFON	PREt aux FONctionnaires
PTT	Postes, Télégraphe, Téléphone
PUD	Plan d'Urbanisme Directeur
RD	Route Départementale
RMI	Revenu Minimum d'Insertion
RN	Route Nationale
RU	Renseignement d'Urbanisme
SACEM	Société civile des Auteurs, Compositeurs et Editeurs de Musique
SADH	Société d'Aménagement du Département de l'Hérault
SARL	Société A Responsabilité Limité
SCI	Société Civile Immobilière
SDAU	Schéma Directeur d'Aménagement et d'Urbanisme
SEM	Société d'Economie Mixte
SIEP	Syndicat Intercommunal des Eaux Pluviales
SINBT	Syndicat Intercommunal du Nord du Bassin de Thau
SIVOM	Syndicat Intercommunal à Vocation Multiple
SIVU	Syndicat Intercommunal à VOcation Unique
SNCF	Société Nationale des Chemins de fer Français
SPA	Société Protectrice des Animaux
TUC	Travail d'Utilité Collective
TVA	Taxe sur la Valeur Ajoutée
URSSAF	Union de Recouvrement des cotisations de Sécurité Sociale et d'Allocations Familiales
<i>Usuel</i>	<i>Voir compoix</i>
VC	Voie Communale
ZI	Zone Industrielle
ZAC	Zone d'Aménagement Concerté
ZAD	Zone d'Aménagement Différé
ZAE	Zone d'Activité Economique
ZEP	Zone d'Education Prioritaire

ZIF	Zone d'Intervention Foncière
ZPPAUP	Zone de Protection du Patrimoine Architectural Urbain et du Paysage
ZUP	Zone à Urbaniser en Priorité

## TABLE DES ILLUSTRATIONS

	PAGE
EXTRAIT DU REGISTRE D'INSCRIPTION DE RECENSEMENT DES CHEVAUX, JUMENTS, MULES ET MULETS ET VOITURES HIPPOMOBILES (1932) .....	41
PROCES-VERBAL DE L'ELECTION DU CONSEIL MUNICIPAL (1900) .....	44
PROJET DE CONSTRUCTION DE L'ECOLE MATERNELLE (1898) .....	49
LISTE NOMINATIVE DES ENFANTS DE 6 A 14 ANS (1948) .....	58



## TABLE DES MATIERES

	PAGE
SOMMAIRE .....	1
INTRODUCTION .....	3
PRESENTATION DU FONDS .....	5
PLAN DE CLASSEMENT .....	11
SERIES ANCIENNES (ARCHIVES ANTERIEURES A 1790) .....	15
<b>BB.</b> ADMINISTRATION COMMUNALE .....	17
<b>CC.</b> FINANCES, IMPOTS ET COMPTABILITE.....	18
<b>GG.</b> CULTES – INSTRUCTION PUBLIQUE – ASSISTANCE PUBLIQUE .....	19
SERIES MODERNES (ARCHIVES DE 1790 A 1982).....	23
<b>B.</b> ACTES DE L'ADMINISTRATION DEPARTEMENTALE.....	25
<b>C.</b> BIBLIOTHEQUE ADMINISTRATIVE .....	25
<b>D.</b> ADMINISTRATION GENERALE DE LA COMMUNE .....	25
<b>E.</b> ETAT CIVIL .....	27
<b>F.</b> POPULATION, ECONOMIE SOCIALE, STATISTIQUE.....	31
<b>G.</b> CONTRIBUTIONS, ADMINISTRATIONS FINANCIERES .....	34
<b>H.</b> AFFAIRES MILITAIRES.....	40
<b>I.</b> POLICE, HYGIENE PUBLIQUE, JUSTICE .....	42

<b>K. ELECTIONS ET PERSONNEL .....</b>	<b>43</b>
<b>L. FINANCES DE LA COMMUNE .....</b>	<b>45</b>
<b>M. EDIFICES COMMUNAUX, MONUMENTS ET ETABLISSEMENTS PUBLICS .....</b>	<b>47</b>
<b>N. BIENS COMMUNAUX, TERRES, BOIS, EAUX .....</b>	<b>50</b>
<b>O. TRAVAUX PUBLICS, VOIRIE, MOYENS DE TRANSPORTS, REGIME DES EAUX .....</b>	<b>51</b>
<b>Q. ASSISTANCE ET PREVOYANCE .....</b>	<b>56</b>
<b>R. INSTRUCTION PUBLIQUE, SCIENCES, LETTRES ET ARTS .....</b>	<b>57</b>
<b>T. URBANISME.....</b>	<b>59</b>
<b>VERSEMENTS CONTEMPORAINS W (ARCHIVES POSTERIEURES A 1982) .....</b>	<b>65</b>
<b>1 W. ADMINISTRATION COMMUNALE .....</b>	<b>67</b>
<b>2 W. POPULATION.....</b>	<b>68</b>
<b>3 W. ELECTIONS.....</b>	<b>70</b>
<b>4 W. PERSONNEL COMMUNAL .....</b>	<b>73</b>
<b>5 W. FINANCES COMMUNALES.....</b>	<b>76</b>
<b>6 W. EDIFICES ET BIENS COMMUNAUX .....</b>	<b>80</b>
<b>7 W. VOIRIE, RESEAUX DIVERS ET ASSAINISSEMENT .....</b>	<b>82</b>
<b>8 W. ENSEIGNEMENTS, LOISIRS ET SPORTS.....</b>	<b>83</b>
<b>9 W. URBANISME.....</b>	<b>84</b>
<b>10 W. SYNDICATS DONT LA COMMUNE EST MEMBRE.....</b>	<b>90</b>
<b>11 W. ASSOCIATION DE DEVELOPPEMENT ET D'AMENAGEMENT DU PAYS VIGNE ET ETANGS.....</b>	<b>93</b>
<b>12 W. ADMINISTRATION COMMUNALE .....</b>	<b>94</b>
<b>13 W. ADMINISTRATION GENERALE .....</b>	<b>98</b>
<b>14 W. PERSONNEL COMMUNAL .....</b>	<b>99</b>
<b>15 W. FINANCES COMMUNALES.....</b>	<b>105</b>
<b>16 W. EDIFICES ET BIENS COMMUNAUX .....</b>	<b>106</b>
<b>17 W. VOIRIE ET RESEAUX DIVERS.....</b>	<b>108</b>

<b>18 W. URBANISME</b> .....	109
<b>19 W. ENSEIGNEMENT, LOISIRS ET SPORTS</b> .....	121
INDEX .....	123
TABLE DES ABREVIATIONS ET TERMES SPECIFIQUES .....	139
TABLE DES ILLUSTRATIONS .....	143
TABLE DES MATIERES.....	145