



RÉPERTOIRE NUMÉRIQUE DÉTAILLÉ DES
ARCHIVES COMMUNALES
DE SAINT-BAUZILLE-DE-PUTOIS

MISSION ARCHIVES CDG 34

254, rue Michel Teule 34184 Montpellier Cedex 4

☎ 04 67 67 37 50 / Fax 04 67 52 43 82

site internet : <http://www.cdg34.fr> / courriel : missionarchives@cdg34.fr



RÉPERTOIRE NUMÉRIQUE DÉTAILLÉ DES
ARCHIVES COMMUNALES
DE SAINT-BAUZILLE-DE-PUTOIS

[Mars 2013]

Par

Emilie BRUN et Irian GOOSSENS,
assistants territoriaux de conservation du patrimoine

Sous la direction de

Vivienne MIGUET, Conservateur général du patrimoine,
Directeur des Archives départementales de l'Hérault

SOMMAIRE

	PAGE
INTRODUCTION	5
PRESENTATION DU FONDS	7
PLAN DE CLASSEMENT	13
SERIES MODERNES (ARCHIVES DE 1790 A 1982)	17
VERSEMENTS CONTEMPORAINS (ARCHIVES POSTERIEURES A 1982)	55
INDEX	95
TABLE DES ABREVIATIONS.....	113
TABLE DES ILLUSTRATIONS	117
TABLE DES MATIERES.....	119

INTRODUCTION

Saint-Bauzille-de-Putois, commune héraultaise de 1485 habitants (recensement de 2009) occupe un territoire de 1816 hectares au pied des contreforts des Cévennes et est drainé par plusieurs cours d'eau dont le fleuve Hérault et l'Alzon. Appartenant au canton de Ganges, la commune se trouve à 40 kilomètres au nord de Montpellier, au sein de l'arrondissement de Lodève.

Les premières mentions archivistiques de Saint-Bauzille-de-Putois remontent au IX^{ème} siècle avec la chronique d'Arnaud de Verdale, évêque de Maguelone, qui évoque l'**Ecclesia Sancti Baudilii**. Néanmoins, il ne s'agit là que de l'église et il faut attendre la fin du XIII^{ème} siècle pour trouver une trace de l'existence du village (**Podium Sancti Baudilii** dans le cartulaire de Maguelone cité par Eugène Thomas dans son *Dictionnaire topographique de l'Hérault* paru en 1865). L'origine du nom de la commune provient de Saint-Baudile qui serait venu prêcher l'évangile autour de Nîmes au IV^{ème} siècle. Le suffixe « de putois » serait issu du latin « **Pedoxinis** » que l'on retrouve dans la mention « **Villa Pedoxinis** » (des Putoisiens) du cartulaire de Gellone au début du XI^{ème} siècle et qui confirmerait l'existence d'une villa romaine sur le site de l'actuel village.

Sous l'Ancien Régime, la communauté de Saint-Bauzille-de-Putois, dépendante du diocèse de Montpellier, est administrée collégalement par des consuls. Proche des Cévennes protestantes, le village, possession seigneuriale de l'évêque de Montpellier est particulièrement troublé par les guerres de Religion comme l'illustre les multiples destructions du temple qui sera finalement définitivement démoli en 1661.

La vie économique de la commune est essentiellement liée à l'agriculture (mûrier, vigne, olivier et froment) et à l'exploitation du bois dans les forêts qui appartiennent à l'évêque (pour la fabrication du charbon essentiellement). Au XVIII^{ème} siècle, autour de la culture du mûrier, apparaît une industrie florissante : celle de la soie. Cardeurs et tisserands peuplent désormais le village.

A partir de 1790, la commune est dotée d'un conseil municipal qui décide de donner un nouveau nom au village (Bel Hérault) mais l'appellation n'est pas conservée. La Révolution française terminée, Saint-Bauzille-de-Putois traverse ensuite les changements de régimes politiques du XIX^{ème} siècle sans difficultés particulières. La vie politique locale reste relativement stable et s'organise autour de maires d'abord nommés puis élus. Avec le développement de la viticulture et l'arrivée du chemin de fer, la région se développe et la population de la commune atteint alors son apogée avec plus de 2000 habitants dans les années 1850. L'industrie textile perdure mais connaît de plus en plus de difficultés amenant la multiplication des grèves (1892 et 1898 notamment). Des chantiers concernant les bâtiments communaux, la voirie (un pont suspendu fait son apparition sur l'Hérault entre 1860 et 1865, **104**), l'adduction d'eau et l'assainissement sont engagés à la fin du siècle et la modernisation des équipements du village se prolongent tout au long du XX^{ème} siècle comme dans toutes les communes de France.

Son histoire au XX^{ème} siècle reflète les événements majeurs de l'Histoire de France. Les hécatombes de la guerre de 1914-1918 sont rappelées au souvenir par le monument aux morts (**1M6**). La guerre de 1939-1945 voit la population saint-bauzilloise soumise au ravitaillement (**6F2**). Parallèlement, la désindustrialisation (crise de la sériciculture et du textile) et l'exode rural touchent de plein fouet la commune entraînant un déclin économique et démographique jusqu'au début des années 1990.

Aujourd'hui, la commune de Saint-Bauzille-de-Putois connaît un regain d'activité et de population grâce notamment à son patrimoine naturel à fort potentiel touristique (faible urbanisation, fleuve Hérault, grotte des Demoiselles) ainsi qu'au dynamisme de l'agglomération montpelliéraine dont l'accès est facilité par la RD 986.

Bibliographie

AUBIN Daniel, *Mémoires et images d'un village de l'Hérault : Saint-Bauzille-de-Putois*, Mémoire et Images, Saint-Bauzille-de-Putois, 1996, 192 p.

DEGRULLY Paul, *La Grotte des Demoiselles ou des Fées*, Société des sites et monuments du Languedoc méditerranéen, Montpellier, 1929, 23 p.

PRESENTATION DU FONDS

I. Historique

Le fonds ancien des archives communales de Saint-Bauzille-de-Putois s'est constitué à la Révolution par la récupération partielle des archives de l'administration consulaire et de la paroisse constituées sous l'Ancien Régime. Les archives postérieures à 1790 résultent quant à elles de la production quotidienne de l'administration municipale jusqu'à nos jours.

Les vicissitudes liées aux déménagements successifs des archives et l'existence probable d'éliminations clandestines au fil du temps ont rendu ce fonds partiellement lacunaire. Une partie des archives anciennes et modernes (XIX^{ème} siècle) a été déposée aux Archives départementales de l'Hérault où elles ont été classées et sont consultables sous la cote 243 EDT.

L'intervention de la Mission archives CDG 34 en 2012, qui a consisté au classement, selon les normes en vigueur, des archives postérieures à 1790, est la première action scientifique d'envergure menée sur le fonds communal.

II. Description

Le fonds ancien et moderne des archives communales de Saint-Bauzille-de-Putois, malgré les lacunes constatées, couvre une large période du début du XVIII^{ème} siècle à 1982 et demeure suffisamment conséquent pour donner lieu à une étude historique de la commune. Le fonds contemporain regroupe les archives produites par les services municipaux depuis 1983.

Le présent instrument de recherche s'organise selon les prescriptions du cadre de classement des archives communales de 1926, de la circulaire AD 93-1 du 11 août 1993 portant instruction pour le tri et la conservation des documents postérieurs à 1982, de l'instruction du 5 janvier 2004 pour le traitement et la conservation des archives relatives aux élections politiques postérieures à 1945 et de l'instruction du 28 août 2009 pour le tri et la conservation des archives produites par les services communs à l'ensemble des collectivités territoriales et structures intercommunales. Il est ordonné en deux ensembles majeurs : les séries modernes (**A** à **T**) regroupant les archives produites entre la Révolution et la Décentralisation (1790 à 1982) et les archives contemporaines (**W**) postérieures à 1982.

Séries modernes (archives de 1790 à 1982)

La série *A. Lois et actes du pouvoir central* regroupe un ensemble d'instructions émises par les pouvoirs exécutifs et législatifs.

La série *D. Administration générale de la commune* réunit les délibérations du conseil municipal et les principales décisions intéressant l'autorité municipale.

La série *E. État civil* regroupe les documents classiques de l'état civil (registres de naissances, mariages et décès, répertoires et tables décennales), également accessibles sur le site internet des Archives départementales de l'Hérault : <http://pierresvives.herault.fr>

La série *F. Population, économie, statistique* permet une étude de la population de la commune par le biais des recensements ainsi que par les activités professionnelles qu'elle exerce. L'agriculture, en particulier la viticulture et la sériciculture, reste prédominante comme l'atteste la sous-série *3 F. Agriculture*.

La série *G. Contributions, administrations financières* rassemble les documents fiscaux relatifs aux impositions (cadastre, contribution...) et permet notamment d'étudier l'évolution de la propriété foncière. Les plans cadastraux napoléoniens sont également consultables sous forme numérique aux Archives départementales de l'Hérault et sur le site : <http://pierresvives.herault.fr>

La série *H. Affaires militaires* offre la possibilité de suivre la conscription des Saint-Bauzillois ainsi que les réquisitions auxquelles a du faire face la population lors des passages de troupes.

La série *I. Police, hygiène publique, justice* illustre les pouvoirs de police du maire sous tous leurs aspects (police urbaine et rurale, police générale et administrative).

La série *K. Élections et personnel* rassemble les archives concernant l'organisation des élections tant politiques que socioprofessionnelles ainsi que les archives du personnel municipal.

La série *L. Finances de la commune* réunit la comptabilité communale (budgets, comptes, livres comptables...) et toutes les ressources et dépenses de la commune.

La série *M. Édifices communaux, monuments et établissements publics* est capitale au sein des archives communales puisqu'elle offre un tableau des bâtiments communaux (mairie, église, écoles...) et de leur histoire.

La série *N. Biens communaux, terres, bois, eaux* complète la série M en réunissant les archives concernant les biens communaux.

La série *O. Travaux publics, voirie, moyens de transport, régime des eaux* permet d'aborder l'étude des travaux communaux concernant la voirie communale, le réseau d'assainissement et des eaux, le réseau électrique, l'éclairage public et l'aménagement des cours d'eau qui traversent la commune.

La série *P. Cultes* ne propose que quelques pièces éparses relatives au fonctionnement de la fabrique de la paroisse et à la séparation de l'Église et de l'État.

La série *Q. Assistance et prévoyance* illustre l'œuvre sociale de la municipalité et l'action sociale du bureau de bienfaisance. L'application des lois d'assistance et de prévoyance (sous-série 5 Q) permet de se pencher sur l'essor de la protection sociale à l'échelle d'un village.

La série *R. Instruction publique, sciences, lettres et arts* permet d'aborder quelques traits d'histoire de l'instruction publique et du tourisme à l'échelle communale.

La série *T. Urbanisme*, non prévue réglementairement dans le cadre de classement des archives communales de 1926, permet une approche de la politique d'urbanisme du village durant les Trente Glorieuses.

Versements contemporains (archives postérieures à 1982)

Face à l'accroissement de la production des services, les séries modernes ont été définitivement closes au 31 décembre 1982. Les archives contemporaines utilisent désormais le classement continu en W, institué par la circulaire AD 83-1 du 8 mars 1983. Organisées en versement, les archives sont traitées par grands domaines d'action administrative comme par exemple l'administration communale (secrétariat général et conseil municipal), le personnel, les finances, les bâtiments et biens communaux, la voirie et les réseaux divers, l'action sociale, l'urbanisme.

Ainsi, dans le versement *1W. Administration communale*, sont classés les registres de délibérations du conseil municipal et les registres des arrêtés du maire. Le versement *4W. Finances et comptabilité* réunit les budgets et les comptes de la commune. Le versement *5W. Biens communaux* comprend les dossiers de travaux effectués sur les différents bâtiments communaux.

III. Métrage et communicabilité

Le fonds moderne mesurait environ 24,25 mètres linéaires (ml). Il a donné lieu à des éliminations de formulaires vierges, de doublons et de documents réglementairement éliminables et occupe actuellement, après conditionnement, **13 ml**.

Le fonds contemporain diagnostiqué mesurait 70,95 ml. Après l'élimination réglementaire des documents, le fonds contemporain occupe **42,20 ml** dont 35 ml d'archives définitives.

La communicabilité des fonds, en tant qu'archives publiques, est soumise aux textes en vigueur. La loi n°2008-696 du 15 juillet 2008 a introduit le principe de la libre communicabilité des archives. Cependant, certains documents qui comportent des intérêts ou des secrets protégés ne deviennent communicables que passés certains délais qui s'échelonnent entre 25 et 120 ans selon la nature de ces intérêts. La date de communicabilité est alors indiquée sous l'article. Bien que le principe d'ouverture inspiré par la loi ait été le plus souvent appliqué, il peut arriver qu'un ou plusieurs documents rendent un dossier incommunicable. La communication peut dans ce cas être permise après occultation du ou des documents en cause. A l'inverse, il peut arriver que la consultation d'un document librement communicable nécessite de cacher certains éléments

confidentiels, comme par exemple ceux relatifs à la vie privée. Il revient donc aux agents de la collectivité d'appliquer ces restrictions avec discernement.

Par ailleurs, l'état de conservation de certains documents peut justifier leur incommunicabilité dans l'attente d'une restauration.

MISSION ARCHIVES CDG 34

PLAN DE CLASSEMENT

Séries modernes (archives de 1790 à 1982)

A. LOIS ET ACTES DU POUVOIR CENTRAL	A 1-2
D. ADMINISTRATION GENERALE DE LA COMMUNE	
1 D. Conseil municipal	1 D 1-21
2 D. Actes de l'administration municipale	2 D 1-10
3 D. Administration de la commune	3 D 1
E. ETAT CIVIL	E 1-57
F. POPULATION, ECONOMIE SOCIALE, STATISTIQUE	
1 F. Population	1 F 1-3
2 F. Commerce et industrie	2 F 1
3 F. Agriculture	3 F 1-11
4 F. Subsistances	4 F 1 -3
6 F. Mesures d'exception	6 F 1-2
7 F. Travail	7 F 1-2
G. CONTRIBUTIONS, ADMINISTRATIONS FINANCIERES	
1 G. Impôts directs	1 G 1-35
3 G. Rapports de la commune avec des administrations au point de vue financier	3 G 1-3
H. AFFAIRES MILITAIRES	
1 H. Recrutement	1 H 1-4
2 H. Administration militaire	2 H 1
3 H. Garde nationale et sapeurs-pompiers	3 H 1
4 H. Mesures d'exceptions et faits de guerre	4 H 1-3

I. POLICE, HYGIENE PUBLIQUE, JUSTICE

1 I. Police locale	1 I 1-6
2 I. Police générale.....	2 I 1-4
3 I. Justice.....	3 I 1
5 I. Hygiène publique et salubrité.....	5 I 1-3

K. ELECTIONS ET PERSONNEL

1 K. Elections.....	1 K 1-7
2 K. Personnel municipal.....	2 K 1-2
3 K. Protocole et distinctions honorifiques.....	3 K 1

L. FINANCES DE LA COMMUNE

1 L. Comptabilité.....	1 L 1-14
2 L. Revenus de la commune	2 L 1-5

M. EDIFICES COMMUNAUX, MONUMENTS ET ETABLISSEMENTS PUBLICS

1 M. Edifices publics	1 M 1-16
2 M. Edifices du culte et cimetière.....	2 M 1 -3
4 M. Edifices à usage d'établissements d'enseignement, de science et d'art....	4 M 1-4

N. BIENS COMMUNAUX, TERRES, BOIS, EAUX

1 N. Biens communaux.....	1 N 1-4
2 N. Bois.....	2 N 1
4 N. Propriétés et droits divers.....	4 N 1

O. TRAVAUX PUBLICS, VOIRIE, MOYENS DE TRANSPORTS, REGIME DES EAUX

1 O. Travaux publics et voirie	1 O 1-24
2 O. Moyens de transport et travaux divers	2 O 1-9
3 O. Navigation et régime des eaux	3 O 1-2

P. CULTES

1 P. Culte catholique	1 P 1-2
------------------------------------	---------

Q. ASSISTANCE ET PREVOYANCE

1 Q. Bureaux de bienfaisance, secours d'urgence	1 Q 1-9
3 Q. Etablissements hospitaliers, hospitalisation.....	3 Q 1
5 Q. Application des lois d'assistance et de prévoyance.....	5 Q 1-3

R. INSTRUCTION PUBLIQUE, SCIENCES, LETTRES ET ARTS

1 R. Instruction publique.....	1 R 1
2 R. Sciences, lettres et arts	2 R 1-2
3 R. Sport et tourisme	3 R 1-2

T. URBANISME.....T 1-4

Versements contemporains (archives postérieures à 1982)

1 W. ADMINISTRATION COMMUNALE.....	1 W 1-34
2 W. ADMINISTRATION GENERALE.....	2 W 1-49
3 W. PERSONNEL COMMUNAL.....	3 W 1-16
4 W. FINANCES ET COMPTABILITE.....	4 W 1-34
5 W. BIENS COMMUNAUX	5 W 1-38
6 W. ASSAINISSEMENT ET ENVIRONNEMENT.....	6 W 1-45
7 W. VOIRIE ET COMMUNICATIONS	7 W 1-19
8 W. ENSEIGNEMENT, SPORT, LOISIRS ET CULTURE	8 W 1-11
9 W. TOURISME, ACTIONS ECONOMIQUE ET SOCIALE	9 W 1-22
10 W. URBANISME	10 W 1-91

SERIES MODERNES

Série A - Lois et Actes du pouvoir central

A1	Enregistrement des lettres patentes et proclamations du roi : 5 cahiers.	1790
	<i>AC : 243 EDT 7</i>	
A2	Enregistrement des lois et décrets de l'assemblée nationale : 2 cahiers.	1791-1792
	<i>AC : 243 EDT 8</i>	

Série D - Administration générale de la commune

Sous-Série 1D - Conseil Municipal

1D1	Délibérations du conseil général puis du conseil municipal : 5 cahiers (30 octobre 1791-2 messidor an II).	1791-1794
	<i>[Le cahier daté de nivôse an II à messidor an II est incommunicable en raison de son mauvais état de conservation]</i>	
1D2	Registre des délibérations du conseil municipal (30 octobre 1830-19 août 1840).	1830-1840
1D3	Registre des délibérations du conseil municipal (6 janvier 1838-3 octobre 1848).	1838-1848
1D4	Registre des délibérations du conseil municipal (10 novembre 1848-21 février 1871).	1848-1871
1D5	Registre des délibérations du conseil municipal (9 mars 1871-18 janvier 1885).	1871-1885
1D6	Registre des délibérations du conseil municipal (9 février 1885-18 novembre 1901).	1885-1901

L'an Mil huit cents trente six et le dixième
 jour du mois de juillet, le conseil municipal de
 la commune de Saint Bauzille de Putois, arrondissement
 de Montpellier, département de l'Hérault, réuni
 extraordinairement dans le lieu ordinaire de sa
 séance, en vertu de la lettre de Monsieur le préfet
 du 27 juin dernier, pour la convocation de
 Monsieur le Maire, relative à l'établissement
 d'une foire dans la commune de Pourpignac
 (gâté) pour la vente de Montans, fixée au
 vingt cinq septembre de chaque année
 Monsieur le Maire après avoir fait lecture de
 la susdite lettre, et de son contenu, a exposé
 au conseil de délibérer sur cette demande

 Le conseil municipal de la commune
 voyant le désir que la commune de Pourpignac
 a de créer une foire dans la dite commune
 fixée au vingt cinq septembre de chaque
 année, délibère à l'unanimité de ses membres
 présents sur la création de cette foire, et ont
 les membres présents signé les jour, mois, et
 au susdite

 Fautel *Mathieu* *Barraud*
Barraud *J. Casergues*
Mathieu
 Chaleraing adjoint *Jaugouy* *Maire*

L'an mil huit cents trente six et le
 dixième jour du mois de juillet le conseil
 municipal de la commune de Saint
 Bauzille de Putois, arrondissement de
 Montpellier, département de l'Hérault
 réuni extraordinairement dans le lieu

Délibération du conseil municipal (6 juillet 1836)

1D7	Registre des délibérations du conseil municipal (février 1902-mars 1918).	1902-1918
1D8	Registre des délibérations du conseil municipal (19 mai 1935-3 décembre 1947).	1935-1947
1D9	Registre des délibérations du conseil municipal (17 septembre 1947-4 janvier 1952).	1947-1952
1D10	Registre des délibérations du conseil municipal (11 janvier 1952-7 février 1959).	1952-1959
1D11	Registre des délibérations du conseil municipal (14 mars 1959-31 août 1962).	1959-1962
1D12	Registre des délibérations du conseil municipal (28 mars 1965-26 novembre 1969).	1965-1969
1D13	Registre des délibérations du conseil municipal (20 mars 1971-23 septembre 1972).	1971-1972
1D14	Registre des délibérations du conseil municipal (23 septembre 1972-23 avril 1974).	1972-1974
1D15	Registre des délibérations du conseil municipal (12 avril 1974-18 février 1977).	1974-1977
1D16	Registre des délibérations du conseil municipal (20 mars 1977-9 octobre 1981).	1977-1981
1D17	Délibérations du conseil municipal : collection chronologique d'extraits des registres.	1962-1964
1D18	Registre des procès-verbaux des séances du conseil municipal (18 novembre 1960-10 mai 1969).	1960-1969

1D19	Registre des procès-verbaux des séances du conseil municipal (21 juin 1969-26 septembre 1980).	1969-1980
1D20	Constitution des commissions municipales : liste et résumé des attributions des commissions instituées par le conseil municipal du 20 mars 1971.	1971
1D21	Photographie des membres composant le conseil municipal de 1971 à 1977 prise en janvier 1975 (39,9 cm x 29,5 cm).	1975

Sous-Série 2D - Actes de l'administration municipale

2D1	Registre des arrêtés du maire (1 ^{er} septembre 1920-17 septembre 1955).	1920-1955
2D2	Actes soumis à l'enregistrement : décision du ministre des finances, répertoires (an XIII-1872).	1804-1872
2D3	Copie de la correspondance active : 3 cahiers (1833-1840, 1847-1852, 1852-1855).	1833-1855
2D4	Correspondance active : collection chronologique des copies de lettres.	1944-1948
2D5	Correspondance passive : collection chronologique (an XI-1839).	1802-1839
2D6	Correspondance passive : collection chronologique.	1840-1849
2D7	Correspondance passive : collection chronologique.	1850-1870
2D8	Correspondance passive : collection chronologique.	1944-1945
2D9	Correspondance passive : collection chronologique.	1946
2D10	Correspondance passive : collection chronologique.	1947-1948

Sous-Série 3D - Administration de la commune

3D1 Informations municipales : bulletins imprimés, manuscrits. 1965-1967

Série E - Etat civil

E1 Registre des actes de naissance. 1793-1809

E2 Registre des actes de mariage. 1793-1809

E3 Registre des actes de décès. 1789-1809

E4 Registre des actes de naissance. 1810-1829

E5 Registre des actes de mariage. 1810-1829

E6 Registre des actes de décès. 1810-1829

E7 Registre des actes de naissance. 1830-1842

E8 Registre des actes de mariage. 1830-1842

E9 Registre des actes de décès. 1830-1842

E10 Registre des actes de naissance. 1843-1852

E11 Registre des actes de mariage. 1843-1852

E12 Registre des actes de décès. 1843-1852

E13 Registre des actes de naissance. 1853-1862

E14	Registre des actes de mariage.	1853-1862
E15	Registre des actes de décès.	1853-1862
E16	Registre des actes de naissance.	1863-1872
E17	Registre des actes de mariage.	1863-1872
E18	Registre des actes de décès.	1863-1872
E19	Registre des actes de naissance.	1873-1882
E20	Registre des actes de mariage.	1873-1882
E21	Registre des actes de décès.	1873-1882
E22	Registre des actes de naissance.	1883-1890
E23	Registre des actes de mariage.	1883-1890
E24	Registre des actes de décès.	1883-1890
E25	Registre des actes de naissance.	1891-1900
E26	Registre des actes de mariage.	1891-1900
E27	Registre des actes de décès.	1891-1900
E28	Registre des actes de naissance.	1901-1910
E29	Registre des actes de mariage.	1901-1910

E30	Registre des actes de décès.	1901-1910
E31	Registre des actes de naissance.	1911-1920
E32	Registre des actes de mariage.	1911-1920
E33	Registre des actes de décès.	1911-1920
E34	Registre des actes de naissance.	1921-1929
E35	Registre des actes de mariage.	1921-1929
E36	Registre des actes de décès.	1921-1929
E37	Registre des actes de naissance, mariage et décès.	1930
E38	Registre des actes de naissance.	1931-1940
	<i>Communicable en 2016</i>	
E39	Registre des actes de mariage.	1931-1940
	<i>Communicable en 2016</i>	
E40	Registre des actes de décès.	1931-1940
E41	Registre des actes de naissance.	1941-1950
	<i>Communicable en 2026</i>	
E42	Registre des actes de mariage.	1941-1950
	<i>Communicable en 2026</i>	
E43	Registre des actes de décès.	1941-1950

E44	Registre des actes de naissance, mariage et décès. <i>Communicable en 2029</i>	1951-1953
E45	Registre des actes de naissance. <i>Communicable en 2035</i>	1954-1959
E46	Registre des actes de mariage. <i>Communicable en 2035</i>	1954-1959
E47	Registre des actes de décès.	1954-1959
E48	Registre des actes de naissance. <i>Communicable en 2040</i>	1960-1964
E49	Registre des actes de mariage. <i>Communicable en 2040</i>	1960-1964
E50	Registre des actes de décès.	1960-1964
E51	Registre des actes de naissance. <i>Communicable en 2048</i>	1965-1972
E52	Registre des actes de mariage. <i>Communicable en 2048</i>	1965-1972
E53	Registre des actes de décès.	1965-1972
E54	Registre des actes de naissance. <i>Communicable en 2058</i>	1973-1982

E55	Registre des actes de mariage. <i>Communicable en 2058</i>	1973-1982
E56	Registre des actes de décès.	1973-1982
E57	Tables décennales des actes de naissance, mariage et décès.	1843-1852

Série F - Population, Economie sociale, Statistique

Sous-Série 1F - Population

1F1	Recensement de la population : arrêté préfectoral (1817), listes nominatives des habitants de la commune (1836, 1841, 1846, 1851, 1861, 1866, 1896).	1817-1896
1F2	Recensement de la population : listes nominatives des habitants de la commune (1901, 1906, 1911, 1921, 1926, 1931, 1936).	1901-1936
1F3	Recensement de la population : listes nominatives des habitants de la commune (1954, 1962, 1968). <i>Communicable en 2044</i>	1954-1968

Sous-Série 2F - Commerce et Industrie

2F1	Marque des tissus et tricotés en coton ou en laine fabriqués dans l'étendue du royaume : ordonnance du roi.	1818
-----	---	------

Sous-Série 3F - Agriculture

3F1	Statistique agricole : états communaux annuels (1946-1954), registre décennal (1950-1960), registres de culture (1951, 1952).	1946-1960
-----	---	-----------

3F2	Oléiculture, attribution de prime : tableaux récapitulatifs, déclarations individuelles (1950, 1956-1974).	1950-1974
3F3	Viticulture. - Situation de la commune : registre contenant un extrait de l'enquête sur la situation des départements ravagés par le phylloxera de 1895, des renseignements concernant le plan départemental de ravitaillement ainsi que les statistiques concernant la production viticole de 1898 à 1913 (1895-1913), motion du conseil municipal et correspondance relatives au marasme de la situation viticole (1970-1971). Plantation et arrachage : états récapitulatifs, registre des déclarations de plantation (1948-1960).	1895-1971
3F4	Viticulture. - Déclaration de récolte : relevés récapitulatifs annuels.	1941-1981
3F5	Viticulture. - Déclaration de récolte : déclarations individuelles.	1982
3F6	Viticulture : registre des comptes viticoles (A-G).	1963-1981
3F7	Viticulture : registre des comptes viticoles (H-Z).	1963-1981
3F8	Reboisement et création d'un groupement forestier : rapport de l'Office national des forêts, documentation, correspondance.	1966-1967
3F9	Sériciculture : états des plantations de mûriers et des produits séricoles en 1846, rapport sur les apparences de la récolte de 1848, arrêté préfectoral de nomination du vérificateur des chambrées de vers à soie, registres des bulletins d'éducation des vers à soie délivrés (1948-1959), Revue universelle de sériciculture (n°1, 1867 ; n°16, 1868 ; n°28, 1869), correspondance.	1810-1959
3F10	Echenillage des arbres : correspondance du préfet de l'Hérault.	1807
3F11	Société coopérative de cultures vivrières : statuts, procès-verbal d'assemblée générale, cahier des délibérations, bilans, dossier de création d'un jardin communal, délibérations du conseil municipal, correspondance.	1942-1947

Distribution de sept hectogrammes de graines de vers à soie dans la commune de St. Beauville depute conformément à l'édit qui lui en a été fait par M. le préfet d'après la lettre du 27 mars dernier

M. Jean rouge	8 grs
M. Bou	4 grs
M. Jean Montfageon	4
M. Joseph Cellier	8
M. Guard Louis	8
M. Etienne Mathieu	8
M. Martin pere	16
M. Laurent	16
M. Paul de la plautade	8
M. Louis prolong	8
M. Pierre Cairgues jaout	8
M. Guisties pere	8
M. Granier	32
M. Louis Mathieu	4
M. Louis Cairgues dit Lige	4
M. Augustin Coilan	16
M. Cairgues pere dit mousses	8
M. Gay de Valrac	4
M. Mathieu Barbate	4
M. Agronier	4
	<hr/>
	180 grs
equivaut	22 onces 4 grs

Liste de distribution de graines de vers à soie aux cultivateurs (milieu XIX^{ème} siècle)

3F9

Sous-Série 4F - Subsistances

- | | | |
|-----|--|-----------|
| 4F1 | Subsistances. - Approvisionnement en grain de la commune : demande de secours, arrêté du conseil du district de Montpellier (an III). Pesage et vente des produits de boucherie et de boulangerie : arrêtés du maire, correspondance (1844, 1934). Etablissement de magasins témoins : engagements, correspondance (1947). | 1794-1947 |
| 4F2 | Abattoir, fonctionnement et suppression : règlement, inventaire, cahiers et feuilles d'abattage, correspondance. | 1908-1970 |
| 4F3 | Etablissement d'un marché le samedi : arrêtés du maire, pétitions, correspondance. | 1964-1967 |

Sous-Série 6F - Mesures d'exception

- | | | |
|-----|--|-----------|
| 6F1 | Achat de chaussures : registre communal des fiches de demandes de coupons d'achat, liste des membres de la commission communale pour l'examen des demandes d'achat. | 1942-1943 |
| 6F2 | Ravitaillement en carburants, fuel et gaz et rétablissement de la liberté de circulation : instructions, registre d'enregistrement et demandes d'allocation exceptionnelle de carburant, registre de remise des bons, états nominatifs de répartition, questionnaires renseignés, bordereaux de tickets, bons, registres et déclarations de véhicules automobiles. | 1946-1957 |

Sous-Série 7F - Travail

- | | | |
|-----|---|-----------|
| 7F1 | Livrets d'ouvrier, délivrance : registre d'inscription. | 1856-1892 |
| 7F2 | Chômage : instructions, registre d'inscription des chômeurs (1952-1953), bordereaux récapitulatifs de contrôle (1976-1981), correspondance. | 1952-1981 |

Série G - Contributions, Administrations financières

Sous-Série 1G - Impôts directs

Cadastre

1G1	Délimitation du territoire de la commune : procès-verbal.	1832
1G2	Confection du cadastre : arrêté préfectoral, correspondance.	1837
1G3	Atlas cadastral : 10 feuilles (tableau d'assemblage, section A1, section A2, section B, section C1, section C2, section C3, section D, section E1, section E2).	1837
1G4	Tableau indicatif.	1837
1G5	Matrice des propriétés foncières f°1 à 500, contenant la table alphabétique des propriétaires.	1839-1914
1G6	Matrice des propriétés foncières f°501 à 998.	1840-1914
1G7	Matrice des propriétés foncières f°1001 à 1400.	1878-1914
1G8	Matrice des propriétés bâties contenant la table alphabétique des propriétaires.	1882-1910
1G9	Matrice des propriétés non bâties f°1 à 488, contenant la table alphabétique des propriétaires.	1913-1945
1G10	Matrice des propriétés non bâties f°489 à 1088.	1913-1945
1G11	Matrice des propriétés non bâties f°1089 à 1181.	1913-1945

1G12	Matrice des propriétés bâties.	1913-1945
1G13	Registre des états de sections.	1946-1973
1G14	Matrice des propriétés bâties et non bâties contenant la table des comptes (A-B).	1946-1973
1G15	Matrice des propriétés bâties et non bâties (C à Dus).	1946-1973
1G16	Matrice des propriétés bâties et non bâties (Dur à Ma).	1946-1973
1G17	Matrice des propriétés bâties et non bâties (Me à T).	1946-1973
1G18	Matrice des propriétés bâties et non bâties (V à Z).	1946-1973
1G19	Matrice des propriétés bâties et non bâties (comptes annulés).	1946-1973
1G20	Matrice des propriétés bâties et non bâties (+ à C).	1974-1979
1G21	Matrice des propriétés bâties et non bâties (D à M).	1974-1979
1G22	Matrice des propriétés bâties et non bâties (M à Z).	1974-1979
1G23	Matrice des propriétés bâties et non bâties (comptes annulés).	1976-1979
1G24	Propriétés bâties : bulletins centralisateurs (+ à Car).	1974-1979
1G25	Propriétés bâties : bulletins centralisateurs (Cas à K).	1974-1979
1G26	Propriétés bâties : bulletins centralisateurs (La-Z).	1974-1979
1G27	Matrice cadastrale des propriétés bâties et non bâties (+ à C).	1980-1982

1G28	Matrice cadastrale des propriétés bâties et non bâties (D à M).	1980-1982
1G29	Matrice cadastrale des propriétés bâties et non bâties (N à Z, comptes annulés pour 1981).	1980-1982
1G30	Matrice cadastrale des propriétés bâties et non bâties (comptes annulés).	1982
1G31	Révisions des évaluations foncières des propriétés bâties et non bâties : tableau des coefficients applicables, liste et tarifs des évaluations, correspondance.	1971-1973

Contributions

1G32	Etablissement et perception des contributions : arrêtés préfectoraux, matrice de rôle pour la contribution foncière de l'an V, registre des mutations (an XII-1819), avis aux percepteurs, mandements, quittances pour la patente, renseignements extraits des rôles, correspondance (an V-1846).	1796-1978
1G33	Registre des déclarations de construction nouvelle.	1912-1954
1G34	Surtaxe progressive, taxe proportionnelle et impôt sur les sociétés : listes des contribuables assujettis.	1949-1954
1G35	Réclamations et dégrèvements : arrêtés préfectoraux, tableaux des remises et modérations, pétitions, correspondance (an V-1852).	1796-1852

Sous-Série 3G - Rapport de la commune avec les administrations au point de vue financier

3G1	Contributions indirectes et monopoles. - Droit de détail sur les boissons : arrêté préfectoral (1815). Etablissement d'un bureau de tabac dans la commune : correspondance (1878).	1815-1878
3G2	Etablissement d'un bureau postal puis d'un bureau télégraphique : correspondance.	1834-1900

3G3	Poids et mesures, utilisation et vérification : arrêtés préfectoraux, correspondance.	1818-1849
-----	---	-----------

Série H - Affaires militaires

Sous-Série 1H - Recrutement

1H1	Levée et mise en activité des classes : instructions, état des militaires qui ont servis dans les armées de la République et de l'Empire, certificat de bonne conduite, ordres de route, correspondance.	1818-1870
-----	--	-----------

1H2	Recensement militaire : listes et tableaux communaux des classes de 1823 à 1843.	1823-1843
-----	--	-----------

[Lacunes]

1H3	Recensement militaire : listes et tableaux communaux des classes de 1936 à 1940, 1944, 1945 et 1947 à 1973.	1936-1971
-----	---	-----------

Communicable en 2047

1H4	Exemption, congé et désertion : instructions, certificats, signalement, acte de remplacement, correspondance.	1815-1849
-----	---	-----------

Sous-Série 2H - Administration militaire

2H1	Registre de logements militaires.	1913-1945
-----	-----------------------------------	-----------

Sous-Série 3H - Garde nationale et sapeurs-pompiers

3H1	Garde nationale, formation : liste communale, états des mutations survenues dans le classement des citoyens mobilisables, relevés nominatifs des bulletins individuels, bulletins individuels, extrait de la loi de 1851 sur la garde nationale (1815-1851) ; élection des officiers : copies des procès-verbaux des opérations électorales, correspondance (1848).	1815-1851
-----	---	-----------

Sous-Série 4H - Mesures d'exception et faits de guerre

- | | | |
|-----|--|-----------|
| 4H1 | Guerre de 14-18. - Soldats mobilisés, décédés, blessés ou disparus : instructions, états nominatifs, avis, enquête sur les vides causés par la guerre parmi les agriculteurs, publications de mariage, télégrammes, correspondance. | 1915-1919 |
| 4H2 | Guerre de 39-45. - Emploi des prisonniers de guerre ennemis : instructions, registres d'emploi des prisonniers, états nominatifs, reçus, états des rémunérations et des journées encaissées, états des dépenses occasionnées par les prisonniers, cartes individuelles et coupons de rationnement, convention de louage, correspondance. | 1945-1947 |
| 4H3 | Guerre d'Algérie : télégramme de la municipalité désapprouvant le mouvement insurrectionnel des généraux, état nominatif des soldats de la commune engagés en Algérie. | SD |

Série I - Police, Hygiène publique, Justice

Sous-Série 1I - Police locale

- | | | |
|-----|---|-----------|
| 111 | Police locale. - Constats, plaintes et rapports : registres des procès-verbaux et procès-verbaux (1837-1857), comptes rendus, courriers de plaintes, cahiers de réclamations, d'incidents et d'accidents (1949-1982). Lieux publics, débits de boissons et tranquillité publique, réglementation : arrêtés du maire, autorisations, correspondance (1821-1892). Célébration du 14 juillet 1936 : demande d'autorisation, correspondance (1936). | 1821-1982 |
| 112 | Police locale. - Sinistres, attribution de secours : pétitions, arrêtés préfectoraux, états des propriétaires secourus et des sommes accordées, certificats, correspondance. | 1826-1930 |
| 113 | Police urbaine. - Balayage des rues, boues et immondices, mise en ferme : règlements, cahiers des charges, procès-verbaux d'adjudication, correspondance. | 1815-1953 |

114 Police rurale. - Chasse et dépaissance, réglementation : arrêtés préfectoraux, correspondance (1814-1846). Création d'une réserve de chasse et nomination des gardes- chasse particuliers : arrêtés préfectoraux, correspondance (1965-1971). 1814-1971

115 Police rurale. - Police de la chasse, délivrance de permis : registres d'enregistrement, demandes avec photographies. 1844-1961

116 Police rurale. - Police de la chasse, délivrance de permis : registres d'enregistrement. 1961-1982

Communicable en 2033

Sous-Série 2I - Police générale

211 Surveillance de la population, des cercles et sociétés : registre des certificats de passeports délivrés, passeports, arrêtés préfectoraux, ordre de conduite, signalement, correspondance. 1792-1877

212 Emigration en Algérie : correspondance. 1851

213 Police du roulage : arrêtés du conseil de préfecture, procès-verbaux de contravention, correspondance. 1842-1857

214 Surveillance des travailleurs étrangers : instruction, registre de contrôle, récépissés de demande de carte d'identité, cartes d'identités, sauf-conduits, correspondance. 1918-1964

Communicable en 2015

Sous-Série 3I - Justice

311 Liste des citoyens appelés à former la liste générale du jury. 1851

Sous-Série 5I - Hygiène publique et salubrité

511	Hygiène et salubrité publique. - Réglementation : loi, arrêtés du maire, correspondance (1819-1961). Surveillance de l'abattoir et des tueries particulières : délibérations du conseil municipal, arrêtés préfectoraux, arrêtés du maire, correspondance (1900-1931). Epidémie sévissant à Brissac : rapport du maire de Saint-Bauzille-de-Putois au préfet du département (1822).	1819-1961
512	Etablissements dangereux, insalubres ou incommodes, autorisation et surveillance : arrêtés préfectoraux, plan, correspondance.	1837-1935
513	Immeubles menaçant ruine, démolition : délibérations du conseil municipal, arrêtés du maire, rapport, dossier de cession d'immeuble à la commune, actes de notification, correspondance.	1823-1954

Série K - Elections et personnel

Sous-Série 1K - Elections

1K1	Constitution des listes électorales, organisation et déroulement des opérations de vote : instructions et circulaires, arrêtés préfectoraux, demandes d'inscriptions, tableau de partage en section des électeurs, listes électorales imprimées des collèges départementaux et du jury, cartes d'électeurs, correspondance.	1815-1899
1K2	Listes électorales générales et listes des trente plus forts contribuables.	1831-1864
1K3	Listes électorales générales. <i>[Lacunes]</i>	1945-1982
1K4	Listes annuelles d'émargements à différents scrutins électoraux.	1962-1982

1K5 Scrutins nationaux et locaux : procès-verbaux des opérations électorales, listes d'émargement, listes des délégués et des assesseurs, composition du bureau de vote, propagande. 1848-1981

Elections européennes (1979)
Référendums (1945-1972)
Elections présidentielles (1965-1981)
Elections législatives (1852, 1945-1981)
Elections sénatoriales (1895, 1968-1980)
Elections cantonales (1848, 1955-1979)

1K6 Conseils municipaux, maires et adjoints. - Election, nomination, révocation et démission : procès-verbaux des opérations électorales, arrêtés préfectoraux, tableaux des conseillers municipaux, notices individuelles, diplôme, correspondance. 1818-1977

1K7 Elections socioprofessionnelles : procès-verbaux des opérations de vote, listes électorales, déclarations nominatives. 1963-1982

Centre régional de la propriété forestière (1978)
Chambre de commerce et d'industrie de Montpellier (1970)
Chambre de métiers de l'Hérault (1965-1980)
Chambre d'agriculture (1963-1982)
Conseil de Prud'hommes de Montpellier (1975-1982)
Mutualité sociale agricole (1971, 1977)

Communicable en 2033

Sous-Série 2K - Personnel municipal

2K1 Personnel municipal. - Nomination, notation, rétribution et gestion des carrières : arrêtés préfectoraux, arrêtés du maire, délibérations du conseil municipal, contrats de travail, fiches de notation. 1807-1982

2K2 Personnel municipal : dossiers individuels. 1957-1981

Sous-Série 3K - Protocole et distinctions honorifiques

3K1 Belles actions et actes de dévouement, gratification : arrêtés préfectoraux, correspondance 1834-1863

EXTRAIT

Des Registres des Arrêtés de Monsieur le Préfet
du Département de l'Hérault.

Du 28 avril 1830.

LE Préfet du Département de l'Hérault, Maître des
Requêtes, Chevalier de l'Ordre Royal de la Légion
d'Honneur,

Vu la lettre du Maire de la Commune de *St. Bauzille*
de Putois du 24 de ce mois concernant
le remplacement du Sieur *Jean Calier*, membre
du Conseil Municipal de la Commune de
St. Bauzille de Putois, délégué.

ARRÊTE :

Le Sieur *Jean Gous, cultivateur* est nommé
membre du Conseil Municipal de la Commune
de *St. Bauzille de Putois*
en remplacement du Sieur *Jean Calier, délégué*.

Le Maire de la Commune de *St. Bauzille de Putois*
est chargé
d'assurer l'exécution du présent Arrêté.

Fait à Montpellier, le 28 avril 1830.

Signé, LE BARON CREUZÉ DE LESSER.

Pour expédition :

Le Secrétaire général de la Préfecture,



St. Bauzille de Putois
de Putois

Arrêté préfectoral de nomination d'un membre du conseil municipal (28 avril 1830)

1K6

Série L - Finances de la commune

Sous-Série 1L - Comptabilité

1L1	Finances et comptabilité : instructions, budgets et comptes (1808, 1809, 1815, 1821, 1830, 1832-1843), arrêtés du conseil de préfecture sur la gestion.	1808-1852
1L2	Budgets et comptes (1911, 1912, 1914, 1932, 1937, 1942-1955).	1911-1955
1L3	Budgets et comptes.	1956-1971
1L4	Budgets et comptes.	1972-1982
1L5	Comptes de la gestion.	1907-1920
1L6	Comptabilité : registres des mandats, livres de détail, registres de comptabilité (1920-1928, 1946-1949).	1920-1949
1L7	Livres de détail.	1951-1954
1L8	Livres de détail.	1955-1958
1L9	Registres de comptabilité.	1959-1966
1L10	Registres de comptabilité.	1967-1969
1L11	Registres de comptabilité.	1970-1972
1L12	Registres de comptabilité.	1973-1975
1L13	Registres de comptabilité.	1976-1979

1L14 Registres de comptabilité. 1980-1982

Sous-Série 2L - Revenus et charges de la commune

2L1 Taxes et droits divers. - Etablissement, perception et affermage : 1837-1978
règlements, arrêtés de création de régies et de nomination de régisseurs, cahiers des charges, procès-verbaux d'adjudication, marchés de gré à gré, rôles, délibérations du conseil municipal.

Taxe sur le pain (1847, 1857)

Taxe municipale sur les chiens (1908-1919)

Taxe d'abattage (1912-1965)

Droits de place, stationnement, pesage public, camping et campotel, concessions eau, salle polyvalente (1837-1978)

2L2 Frais d'entretien des aliénés : arrêtés préfectoraux, états des 1837-1895
sommes à payer, correspondance.

2L3 Rémunération du personnel et versement des cotisations 1963-1982
sociales : déclarations annuelles des salaires, bordereaux des déclarations annuelles à l'IRCANTEC.

Communicable en 2033

2L4 Rémunération du personnel et versement des cotisations 1975-1982
sociales : livres de paie (1975-1979), bulletins de salaire (1981-1982).

Communicable en 2033

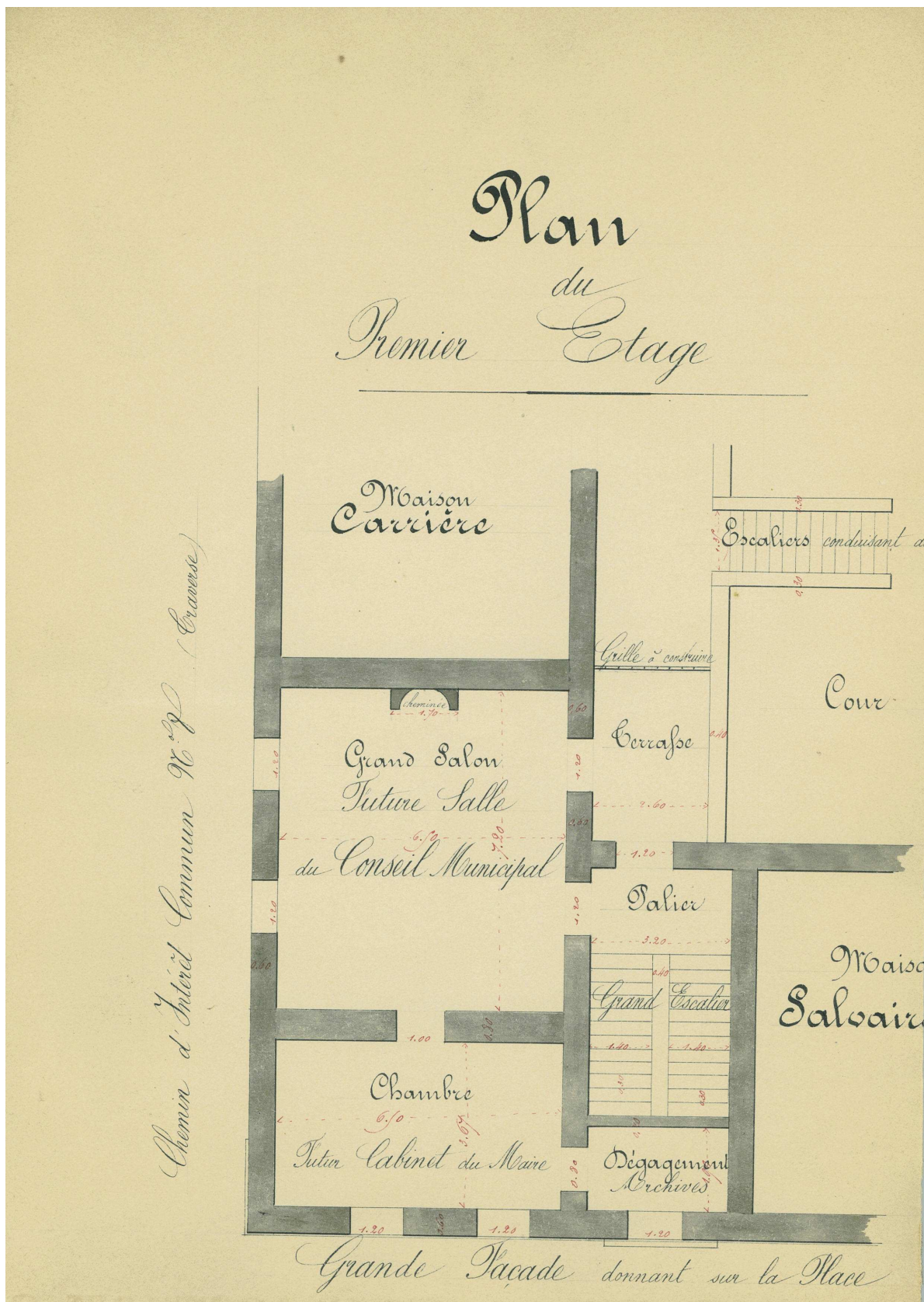
2L5 Factures (1935-1945, 1948, 1953). 1935-1953

Série M - Edifices communaux, Monuments et Etablissements publics

Sous-Série 1M - Edifices publics

1M1 Statistique sur les bâtiments communaux et affectés au service 1845
public : questionnaire renseigné.

1M2	Maison commune. - Acquisition, location et réparation : arrêtés préfectoraux, délibérations du conseil municipal, devis, élévation et plans, procès-verbal d'expertise, procès-verbal d'adjudication, rapport de l'architecte, baux, correspondance (1815-1931). Aménagement d'un logement au second étage pour l'appariteur : dossier de travaux (1955-1959).	1815-1959
1M3	Construction d'un abattoir : projet, délibération du conseil municipal, correspondance.	1899-1910
1M4	Construction d'un marché couvert : projet, dossier d'adjudication des travaux, dossier d'emprunt, correspondance.	1954-1956
1M5	Pont à bascule. - Construction d'un fossé et d'une maisonnette-abri pour l'établissement d'un pont à bascule : dossier de travaux (1895-1900). Acquisition et installation : devis, traité de gré à gré, cahier des charges, délibération du conseil municipal, mémoire explicatif, mémoire des sommes dues, correspondance (1948-1950).	1895-1950
1M6	Erection d'un monument commémoratif aux soldats morts pour la France : élévation, profil, plan.	1920
1M7	Terrain de sports. - Aménagements et construction de vestiaires-douches : dossiers de travaux.	1951-1985
1M8	Usine Plantevin. - Acquisition, cession, aménagements : dossiers de travaux, dossiers d'acquisition et de cession contenant des actes notariés.	1963-1975
<i>Communicable en 2051</i>		
1M9	Agrandissement de l'usine Mécanique Gangeoise de Précision (MGP) : projet, permis de construire, délibérations du conseil municipal, correspondance.	1977-1983
1M10	Création du campotel. - Aménagement des bâtiments de l'ancienne distillerie coopérative : étude préalable, proposition, avant projet sommaire.	1972-1975



Plan de la maison commune (1877)

1M2

1M11	Création du campotel. - Aménagement des bâtiments de l'ancienne distillerie coopérative : dossier de permis de construire.	1977
1M12	Création du campotel. - Aménagement des bâtiments de l'ancienne distillerie coopérative : dossiers de marché et d'exécution des travaux, dossier de clôture, actes d'acquisition des bâtiments de l'ancienne distillerie coopérative, photographies.	1973-1981
1M13	Terrain de camping, aménagement et extension : dossiers de travaux.	1966-1980
1M14	Terrain de camping, aménagement et extension : dossiers de location puis d'acquisition des terrains contenant des actes notariés.	1967-1980
<i>Communicable en 2056</i>		
1M15	Base de plein air, construction d'un bloc sanitaire et WC : projet, dossier de permis de construire.	1972-1973
1M16	WC public du quartier dit du "Fonds du village", construction : acte notarié d'acquisition de parcelles, permis de construire, pétition, dossier de travaux.	1979-1981

Communicable en 2057

Sous-Série 2M - Edifices du culte et cimetière

2M1	Eglise. - Agrandissement et réparations : dossiers de travaux (1808-1940). Horloge du clocher, installation et réparation : dossier de travaux, devis, arrêté préfectoral, correspondance (1832, 1891).	1808-1940
2M2	Presbytère, réparations et aménagements : dossiers de travaux.	1826-1968
2M3	Cimetière, translation et agrandissement : dossiers de travaux.	1813-1904

Sous-Série 4M - Edifices à usage d'établissements d'enseignement, de science et d'art

4M1	Ecoles et salle d'asile. - Réparation et location : devis, baux, correspondance.	1845-1898
4M2	Ecoles de filles. - Aménagements et réparations : dossiers de travaux.	1921-1969
4M3	Ecoles de garçons. - Aménagements et réparations : dossiers de travaux.	1923-1976
4M4	Groupe scolaire. - Aménagements et réparations : projet, dossier de travaux.	1958-1982

Série N - Biens communaux, Terres, Bois, Eaux

Sous-Série 1N - Biens communaux

1N1	Biens communaux. - Acquisition, aliénation, échange : arrêtés préfectoraux, délibérations du conseil municipal, actes notariés, rapports, procès-verbal d'estimation, promesses de cession, plans (1840-1971). <i>Communicable en 2057</i>	1834-1981
1N2	Affermage des herbages et pacages communaux : délibérations du conseil municipal, cahiers des charges, procès-verbaux d'adjudication, correspondance (an XI-1802).	1802-1985
1N3	Affermage de la vente des feuilles de mûriers : délibérations du conseil municipal, cahiers des charges et procès-verbaux d'adjudication, correspondance.	1894-1910

1N4	Terrains usurpés, reconnaissance et concession : arrêté préfectoral, procès-verbal d'estimation, plan, promesse d'acquisition, déclarations de renoncement à toute prescription, correspondance.	1834-1862
-----	--	-----------

Sous-Série 2N - Bois

2N1	Bois communaux, surveillance et exploitation : arrêtés préfectoraux, délibérations du conseil municipal, extraits de l'état des bois communaux, cahiers des charges et procès-verbaux d'adjudication de vente de coupes d'arbres, procès-verbaux d'estimation des coupes à délivrer, actes de notification de cantons défensables, correspondance.	1817-1932
-----	--	-----------

Sous-Série 4N - Propriétés et droits divers

4N1	Gestion du cimetière : règlement, plan, actes de concession, dossier de gestion des rétrocessions de concessions, documentation et échantillonnage de tissus pour la voiture mortuaire.	1877-1981
-----	---	-----------

Série O - Travaux publics, Voirie, Moyens de transport, Régime des eaux

Sous-Série 1O - Travaux publics et voirie en général

1O1	Voirie urbaine. - Rues et places, aménagements et entretien : projets, dossiers de travaux, autorisations d'exhaussement de maison, arrêtés d'alignement, procès-verbal d'estimation de terrain à acquérir, comptes rendus statistiques, correspondance.	1843-1978
-----	--	-----------

1O2	Voirie urbaine. - Place du Christ et place du Jardin Public, construction d'un WC public et d'une salle d'eau : dossier de travaux.	1958-1967
-----	---	-----------

1O3	Voirie urbaine. - Impasses privées du Cairat et des Casernes, cession à la commune pour élargissement et travaux de viabilité : déclaration de cession, correspondance.	1968-1974
-----	---	-----------

104	Voirie urbaine. - Ponts et ponceaux, construction, entretien et concession, notamment le pont suspendu : arrêtés préfectoraux, rapports, actes de cession de terrains à la commune, états des parcelles des terrains à prendre, correspondance.	1836-1908
105	Service des eaux et de l'assainissement : règlement des concession (1932), bilans annuels, étude concernant la distribution d'eau et son éventuel affermage, demandes d'abonnement et de branchement, délibération du conseil municipal et arrêtés préfectoraux fixant le prix de l'eau et des redevances, correspondance.	1932-1992
106	Alimentation en eau potable de la commune : projets, études, correspondance.	1837-1901
107	Adduction d'eau potable : dossier de travaux.	1921-1932
108	Adduction et distribution d'eau potable, extension et amélioration du réseau : dossier de travaux.	1952-1958
109	Programmes d'aménée d'eau rustique : dossiers de travaux. <i>Programme 1973, amélioration de la distribution d'eau potable au hameau de la Plantade (1973-1976)</i> <i>Programme 1975, réfection du réseau de la route de Ganges à Montpellier (1975-1977)</i>	1973-1977
1010	Programme d'aménée d'eau rustique : dossiers de travaux. <i>Programme 1976, construction de deux forages (1978)</i> <i>Programme 1979, renforcement du réseau du quartier de la Roubiade et des installations de la grotte des Demoiselles (1973-1982)</i> <i>Programme 1980, renforcement de la conduite desservant le village (1981-1982)</i>	1978-1982
1011	Puits particulier de la Plantade, propriété : projet de donation, pétition des riverains, correspondance (1927, 1983).	1927-1983
1012	Assainissement. - Etablissement du réseau d'évacuation des eaux usées et construction de la station d'épuration : dossier de travaux.	1963-1972

- | | | |
|------|--|-----------|
| 1013 | Chemins ruraux et vicinaux. - Classement, ouverture et entretien : tableaux généraux des chemins et suppléments, projets, dossiers de travaux, dossiers d'alignement, plans. | 1818-1940 |
| 1014 | Chemin d'intérêt commun n°8 de Brissac à Saint-Hyppolyte. - Entretien, élargissement et alignement : arrêtés préfectoraux, délibérations du conseil municipal, avis de l'agent-voyer cantonal, dossiers d'acquisition et d'aliénation de terrain, plans, correspondance. | 1840-1919 |
| 1015 | Chemins de grande communication, chemins vicinaux ordinaires ou de petite communication et chemins ruraux. - Ouverture, entretien et alignement : arrêtés préfectoraux, délibérations du conseil municipal, avis de l'agent-voyer cantonal, dossiers d'acquisition ou de cession de terrains, projets, plans, pétitions, correspondance. | 1840-1978 |
| 1016 | Elargissement de l'ancien CVO n°3, dit chemin de la Sauzède : dossier de déclaration d'utilité publique, dossier d'expropriation.

<i>Communicable en 2048</i> | 1969-1972 |
| 1017 | Elargissement du chemin vicinal n°12 dit chemin du Croutou : dossier de travaux, dossier d'expropriation et de contentieux Rodez-Bénévent.

<i>[Le dossier d'expropriation et de contentieux sera communicable qu'en 2052]</i>

<i>Communicable en 2052</i> | 1967-1976 |
| 1018 | Elargissement du chemin rural n°6 dit du Mas de Banal : projet, dossier d'acquisition des terrains contenant des actes notariés, correspondance.

<i>[Les actes notariés seront communicables en 2052]</i>

<i>Communicable en 2052</i> | 1950-1976 |
| 1019 | Redressement du chemin rural n°11 dit de la Coste : dossier d'acquisition des terrains.

<i>Communicable en 2025</i> | 1971-1974 |

1020	Route départementale n°1 de Montpellier à Ganges, règlementation, rectification et alignement : arrêtés préfectoraux, rapport des ingénieurs, dossiers d'acquisition de terrains, dossier de travaux, correspondance.	1834-1861
1021	Chemin départemental n°986, cession des platanes de la traverse de Saint-Bauzille-de-Putois au département de l'Hérault : procès-verbal de transfert, délibération du conseil municipal, plan, correspondance.	1975-1982
1022	Route nationale n°586, construction de trottoirs et de caniveaux : dossier de travaux.	1969-1974
1023	Chemin privé dit des Cabalounas (ou Cabalounes), élargissement et incorporation dans la voirie communale : dossier d'enquête publique, document d'arpentage, correspondance.	1971-1982
1024	Chemin de la Roubiada, ouverture et incorporation dans la voirie communale : dossiers d'enquêtes publiques, documents d'arpentage, plans, promesses de cession, extraits des matrices cadastrales.	1974-1982

Série O - Travaux publics, Voirie, Moyens de transport, Régime des eaux

Sous-Série 20 - Moyens de transport et travaux divers

201	Projet de ligne de chemin de fer de Montpellier à Saint-Martin-de-Londres, prolongement jusqu'à Ganges : modèle de délibération du conseil municipal, modèle de pétition, délibération de la Chambre de commerce de Montpellier, correspondance.	1912
202	Concession de la distribution publique d'énergie électrique et de l'éclairage public électrique : arrêtés préfectoraux, délibérations du conseil municipal, conventions, cahiers des charges, avenants, procès-verbaux d'adjudication, dossiers de permission de voirie et d'exécution de travaux, plans, documentation publicitaire, correspondance.	1890-1948

203	Electrification des écarts : projets.	1949-1958
204	Renforcement du réseau de distribution d'énergie électrique et amélioration de l'éclairage public : dossiers de travaux.	1963-1970
205	Extension et renforcement du réseau électrique : dossiers de travaux.	1969-1974
206	Electrification rurale et renforcement du réseau électrique, programmes 1976, 1978 et 1979 : dossiers de travaux.	1976-1982
207	Aménagement et entretien du réseau téléphonique : coupures de presse, acte de cession d'un terrain communal à l'administration des PTT pour l'implantation d'un autocommutateur téléphonique, conventions pour l'établissement de cabines publiques, correspondance.	1968-1979
208	Etablissement de relais de télévision : convention, comptes rendus de réunion, coupures de presse, documentation technique, statuts du télé-club, correspondance.	1961-1979
209	Mines de houille et de lignite, demande de concession : correspondance.	1826-1860

Sous-Série 30 - Navigation et régime des eaux

301	Rivière Hérault. - Barrages et roues hydrauliques, autorisation et réglementation : arrêté préfectoral, correspondance (1852-1892). Bacs et bateaux, affermage : acte d'abonnement, bail à ferme, engagement, tarifs, correspondance (1844-1860). Réglementation de l'établissement d'obstacles à l'écoulement des eaux : plans des surfaces submersibles de la vallée de l'Hérault (1948).	1844-1948
302	Rivière Hérault. - Défense contre les eaux et protection des berges : dossiers de travaux.	1929-1980

Série P - Cultes

Sous-Série 1P - Culte catholique

1P1	Comptabilité de la fabrique de l'église : registre des recettes et des dépenses, comptes pour la location des chaises et bancs de l'église, état des dépenses faites au couvert de l'église, quittances, reçus.	1815-1850
1P2	Séparation des Eglises et de l'Etat. - Dévolution des biens à la commune et au bureau de bienfaisance : décret présidentiel, instructions, délibérations du conseil de fabrique, inventaires des biens, correspondance.	1906-1911

Série Q - Assistance et prévoyance

Sous-Série 1Q - Bureaux de bienfaisance, secours d'urgence

1Q1	Registre des délibérations de la commission administrative du bureau de bienfaisance (15 mai 1895 - 5 janvier 1918).	1895-1918
1Q2	Registre des délibérations de la commission administrative du bureau de bienfaisance (27 janvier 1920 - 18 février 1954).	1920-1954
1Q3	Nomination des membres de la commission administrative du bureau de bienfaisance : arrêtés préfectoraux, correspondance (an XI-1935).	1802-1935
1Q4	Bureau de bienfaisance : budgets et comptes.	1838-1849
1Q5	Bureau de bienfaisance : budgets et comptes.	1964-1980
1Q6	Bureau de bienfaisance : comptes de la gestion.	1907-1920
1Q7	Bureau de bienfaisance : situation financière.	1947-1954

1Q8 Bureau de bienfaisance, legs et constitution de rentes en faveur des pauvres : arrêté du conseil de préfecture, correspondance. 1839-1903

1Q9 Secours aux indigents et aux infirmes : correspondance. 1834-1858

Sous-Série 3Q - Etablissements hospitaliers, Hospitalisation

3Q1 Aveugles et aliénés, hospitalisation : arrêtés préfectoraux, arrêtés du maire, correspondance. 1834-1894

Sous-Série 5Q - Application des lois d'assistance et de prévoyance

5Q1 Allocation aux familles de militaires : état attestant la composition de la famille, décisions de la commission cantonale de Ganges, registre d'enregistrement des indemnités de démobilisation, registres des demandes de pécules des militaires tués ou disparus, correspondance. 1910-1919

5Q2 Assistance médicale gratuite, assistance aux vieillards, aveugles et infirmes, carte des économiquement faibles. - Admission au bénéfice de l'aide : listes nominatives. 1937-1956

5Q3 Protection de l'enfance. - Orphelins et enfants trouvés : compte des dépenses occasionnés par l'exposition d'un enfant, documentation sur les colonies agricoles, correspondance. 1848-1849

Série R - Instruction publique, Sciences, Lettres et Arts

Sous-Série 1R - Instruction publique

1R1 Instruction publique et écoles communales. - Fonctionnement et réglementation : délibérations du conseil municipal, listes des membres et avis du comité de surveillance, résumés des rôles de la rétribution scolaire, états des objets remis pour l'enseignement, liste des élèves admis gratuitement, procès-verbaux d'installation des instituteurs, déclarations et certificats d'ouverture d'écoles libres, correspondance. 1822-1979

Sous-Série 2R - Sciences, Lettres et Arts

- | | | |
|-----|--|-----------|
| 2R1 | Société musicale La Lyre saint-bauzilloise : statuts, comptes rendus de réunion, correspondance. | 1974-1978 |
| 2R2 | Grotte des Demoiselles. - Litige entre la commune et la Société des sites et monuments du Languedoc méditerranéen sur des questions de propriété et de droits d'entrée : registre des visiteurs, procès-verbal de constat, jugements du TGI, acte d'appel, arrêt de la cour de cassation, correspondance (1837-1974) ; classement de la grotte des Demoiselles à l'inventaire des sites dont la conservation présente un intérêt : arrêté du ministre de l'Education Nationale, correspondance (1933). | 1837-1976 |

Communicable en 2052

Sous-Série 3R - Sport et tourisme

- | | | |
|-----|--|-----------|
| 3R1 | Camping municipal les Mûriers. - Exploitation et fonctionnement : arrêtés préfectoraux, règlements, dossiers de classement, notes d'information, fiches de renseignement, bilans annuels, registre des entrées, livre d'or, correspondance. | 1968-1983 |
| 3R2 | Campotel des Gorges de l'Hérault, fonctionnement et exploitation : bilans, données sur la fréquentation, règlement intérieur, comptes rendus de réunion, dossier de création du syndicat pour la gestion des campotels du département de l'Hérault, contrat de régie intéressée entre le syndicat et l'association Loisirs vacances Languedoc, dossiers d'agrément et de reclassement, correspondance. | 1977-1986 |

Série T - Urbanisme

- | | | |
|----|-----------------------------|-----------|
| T1 | Plan sommaire d'urbanisme. | 1966-1971 |
| T2 | Plan d'occupation des sols. | 1973-1979 |

T3	Permis de construire : carnets de récépissés de demande de permis de construire, certificats de conformité.	1963-1979
T4	Lotissements privés : dossiers de demande d'autorisation.	1965-1980

VERSEMENTS CONTEMPORAINS

1W - Administration communale

1W1	Registre des délibérations du conseil municipal (9 octobre 1981-12 avril 1985).	1981-1985
1W2	Registre des délibérations du conseil municipal (7 juin 1985-15 novembre 1988).	1985-1988
1W3	Registre des délibérations du conseil municipal (15 novembre 1988-7 août 1992).	1988-1992
1W4	Registre des délibérations du conseil municipal (22 octobre 1992-6 mai 1997).	1992-1997
1W5	Registre des délibérations du conseil municipal (5 juin 1997-9 avril 2001). <i>[contient en fin de volume une délibération du 20 septembre 2002]</i>	1997-2001
1W6	Registre des délibérations du conseil municipal (26 avril 2001-20 septembre 2002).	2001-2002
1W7	Registre des délibérations du conseil municipal (5 décembre 2002-9 décembre 2010).	2002-2010
1W8	Registre des délibérations du conseil municipal (24 février 2011-15 décembre 2011).	2011
1W9	Registre des procès-verbaux des séances du conseil municipal (26 mars 2003-15 décembre 2011).	2003-2011
1W10	Administration communale : liste des commissions municipales, rapports et comptes rendus de réunions, organigramme, lettres de démission des membres du conseil municipal, correspondance avec l'Association départementale des maires.	1973-2006

1W11	Réunions du conseil municipal : convocations et ordres du jour.	1993-2008
1W12	Réunions du conseil municipal : comptes rendus.	1999-2008
1W13	Registre des arrêtés du maire (30 avril 1966-15 avril 1991).	1966-1991
1W14	Registre des arrêtés du maire (15 avril 1991-7 octobre 1997).	1991-1997
1W15	Registre des arrêtés du maire (27 octobre 1997-14 janvier 2002).	1997-2002
1W16	Registre des arrêtés du maire (21 janvier 2002-27 juin 2004).	2002-2004
1W17	Registre des arrêtés du maire (30 juin 2004-23 décembre 2010).	2004-2010
1W18	Registre des arrêtés du maire (20 décembre 2010-7 octobre 2011).	2010-2011
1W19	Registres d'enregistrement du courrier arrivé.	1987-2004
1W20	Registres d'enregistrement du courrier expédié.	1985-2004
1W21	Correspondance active et passive. <i>[Echantillonnage des années se terminant en 3 et 8]</i>	2003
1W22	Correspondance active et passive. <i>[Echantillonnage des années se terminant en 3 et 8]</i>	2008
1W23	Archives, gestion et mise en place d'un système de classement par l'entreprise KPMG : documents préparatoires, cartographies d'activités des agents.	1999-2008
1W24	Informatisation des services : dossier de présentation, contrats, correspondance.	1990-1993

1W25	Communication : affiches (1989-1990), documents affichés au public (2008-2011).	1989-2011
1W26	Sinistres divers : déclarations de sinistres, déclarations de vols, devis, correspondance. <i>Communicable en 2054</i>	1973-2003
1W27	Contentieux entre la commune et des particuliers : jugements du tribunal administratif, requêtes, mémoires, procès-verbal de constat, correspondance. <i>Affaire P. Bénézech / Commune (1991)</i> <i>Affaire Y. Théron / Commune (1997-2000)</i> <i>Affaire J.-L. Marsilek / Commune (1997-2003)</i> <i>Affaire M. Patrick / Commune (1999-2002)</i> <i>Affaire N. Boutier / Mr et Mme Vigouroux (2002-2003)</i> <i>Affaire Commune / S. Jaure (2002-2005)</i> <i>Affaire Commune / P. Chabal (2004-2005)</i> <i>Communicable en 2081</i>	1991-2005
1W28	Contentieux entre la commune et la SARL Estère : jugements du tribunal administratif, requêtes, mémoires, recours, procès-verbal de constat, arrêtés, correspondance. <i>Communicable en 2081</i>	1990-2005
1W29	Contentieux entre la commune et la SCI La Haute Vallée : jugements du tribunal administratif, assignations, requêtes, procès-verbal de constat, rapport d'expertise, correspondance. <i>Communicable en 2080</i>	1990-2004
1W30	Structures intercommunales dont la commune est membre : comptes rendus de réunions, questionnaires, délibérations du conseil municipal, arrêtés préfectoraux, correspondance. <i>Contient notamment les dossiers :</i> <i>SIVOM Ganges-Le Vigan (1975-1998)</i> <i>SIVU Ganges-Le Vigan (2000-2012)</i> <i>SIVOM du Bassin de Ganges (1993-1995)</i>	1975-2012

1W31 Structures intercommunales dont la commune est membre : 1983-2010
comptes rendus de réunions, questionnaires, délibérations du conseil municipal, arrêtés préfectoraux, correspondance.

Contient notamment les dossiers :

SICTOM de la Région de Ganges (1989-2002)

Communauté de communes des Cévennes gangeoises et suménoises (1999-2010)

Association de développement et d'aménagement de la Haute Vallée de l'Hérault (1983-2000)

SIVOM de la Haute Vallée de l'Hérault (1985-2003)

1W32 Structures intercommunales dont la commune est membre. - 2004-2011
SIVU du Massif de Monnier, création et gestion : statuts, délibérations du conseil municipal et syndical, arrêté préfectoral, convocations, budgets et comptes.

1W33 Structures intercommunales dont la commune est membre. - 2004-2007
SIVU du Massif de Monnier, aménagement et gestion du massif : étude, dossiers de demandes de subventions, délibérations du conseil syndical.

[contient des CD-ROM]

1W34 Structures intercommunales dont la commune est membre. - 2005-2009
SIVU du Massif de Monnier, acquisitions de parcelles : listes des propriétaires du massif, actes notariés, dossiers de demandes de subventions, délibérations du conseil syndical, comptes rendus, correspondance.

Communicable en 2085

2W - Administration générale

Etat civil

2W1 Registre des actes de naissance. 1983-1992

Communicable en 2068

2W2 Registre des actes de naissance. 1993-2002

Communicable en 2078

2W3	Registre des actes de mariage. <i>Communicable en 2068</i>	1983-1992
2W4	Registre des actes de mariage. <i>Communicable en 2078</i>	1993-2002
2W5	Registre des actes de décès.	1983-1992
2W6	Registre des actes de décès.	1993-2002
2W7	Etat civil : dossiers de préparation de cérémonies de mariage. <i>[Echantillonnage des années se terminant en 3 et 8]</i> <i>Communicable en 2059</i>	1993-2008
2W8	Etat civil : jugements de divorce, correspondance diverse. <i>Communicable en 2079</i>	1970-2003
Population		
2W9	Recensement de population : tableaux récapitulatifs, arrêtés de nomination des agents recenseurs.	1990
2W10	Service national : listes de recensement des jeunes gens. <i>Communicable en 2077</i>	1972-2001
2W11	Etrangers : statistiques annuelles des étrangers (1979-1992), fiches individuelles. <i>Communicable en 2050</i>	1950-1999
2W12	Jurés d'assises, désignation : listes, arrêtés préfectoraux. <i>Communicable en 2058</i>	1983-2007

Elections politiques

2W13	Listes électorales générales.	1985-1998
2W14	Listes électorales générales.	1999-2005
2W15	Listes électorales générales (2006-2011) et listes complémentaires des électeurs européens (1999-2007).	1999-2011
2W16	Listes électorales, révision : tableaux rectificatifs nominatifs annuels, états statistiques des électeurs, lettres de désignation des membres de la commission administrative chargée de la révision des listes.	1982-2009
2W17	Elections européennes : listes des délégués et assesseurs, listes d'émargement, procès-verbaux, télégrammes officiels.	1984-2009
	<i>Communicable en 2035</i>	
2W18	Elections présidentielles : listes des délégués et assesseurs, listes d'émargement, procès-verbaux, télégrammes officiels.	1988-2007
	<i>Communicable en 2033</i>	
2W19	Elections législatives : listes des délégués et assesseurs, listes d'émargement, procès-verbaux, télégrammes officiels.	1986-2007
	<i>Communicable en 2033</i>	
2W20	Elections sénatoriales : procès-verbaux, télégrammes officiels.	1989-2008
2W21	Elections régionales : listes des délégués et assesseurs, listes d'émargement, procès-verbaux, télégrammes officiels.	1986-2010
	<i>Communicable en 2036</i>	
2W22	Elections cantonales : listes des délégués et assesseurs, listes d'émargement, procès-verbaux, télégrammes officiels.	1985-2011
	<i>Communicable en 2037</i>	

2W23 Elections municipales : propagande électorale, listes des délégués et assesseurs, listes d'émargement, procès-verbaux, télégrammes officiels. 1983-2008

Communicable en 2034

2W24 Référendums nationaux portant sur l'avenir de la Nouvelle-Calédonie, le traité de Maastricht, le quinquennat et la constitution européenne : listes des délégués et assesseurs, listes d'émargement, procès-verbaux, télégrammes officiels. 1988-2005

Communicable en 2031

Elections socioprofessionnelles

2W25 Elections prud'homales : déclarations nominatives des employeurs, listes électorales, instructions, correspondance. 1987-2008

Communicable en 2059

2W26 Elections à la chambre départementale d'agriculture : listes électorales, procès-verbaux. 1983-2007

2W27 Elections aux chambres de commerce et d'industrie : listes électorales. 1985-2000

2W28 Elections à la chambre des métiers : listes électorales. 1983-1999

2W29 Elections aux tribunaux paritaires des baux ruraux : listes électorales et d'émargement, procès-verbaux. 1983-2009

Communicable en 2035

2W30 Election des administrateurs du centre régional de la propriété forestière : listes électorales. 1987-2005

2W31 Elections des membres des conseils d'administration des organismes de sécurité sociale : listes électorales et d'émargement, procès-verbaux. 1983

2W32 Elections à la mutualité sociale agricole : procès-verbaux. 1984-1999

2W33 Election au conseil d'administration de la CNRACL : listes électorales et d'émargement, procès-verbaux. 1983-2001

Communicable en 2027

2W34 Elections des représentants du personnel aux commissions administratives paritaires et aux comités techniques paritaires : listes électorales et d'émargement. 1983-2008

Communicable en 2034

Agriculture et chasse

2W35 Agriculture. - Gestion générale : arrêtés préfectoraux, statuts de la caisse locale d'assurances mutuelles agricoles, correspondance (1968-2010) ; oléiculture : déclaration annuelle (1983) de la société interprofessionnelle des oléagineux (SIDO), délibérations du conseil municipal demandant la classement de la production oléicole en AOC (2001-2002) ; primes diverses de soutien à l'élevage : bordereaux récapitulatifs communaux (1985-1997) ; associations foncières agricoles libres de la Plage et la Roquette et du Thaurac : actes d'association, états parcellaires des propriétaires, procès-verbaux des assemblées constitutives, correspondance (1995-2004). 1968-2010

2W36 Viticulture. - Déclaration de récolte : déclarations individuelles. 1983-1993

2W37 Viticulture. - Déclaration de récolte : déclarations individuelles. 1994-1999

2W38 Calamités agricoles : arrêtés préfectoraux déclarant la commune sinistrée, déclarations de dommages, correspondance. 1982-2005

Communicable en 2056

2W39 Chasse : registres de délivrance des visas de permis de chasser (1983-2000), arrêtés préfectoraux. 1983-2010

Police municipale

2W40	Police municipale : extraits des arrêtés du maire en matière de police (stationnement, circulation, ouvertures exceptionnelles).	1991-2007
2W41	Police municipale : extraits des arrêtés du maire en matière de police (stationnement, circulation, ouvertures exceptionnelles).	2008-2011
2W42	Police municipale : registres de main courante. <i>Communicable en 2059</i>	2005-2008
2W43	Police municipale : registres de main courante. <i>Communicable en 2062</i>	2008-2011
2W44	Police municipale : correspondance active et passive (2008-2011) et registres d'enregistrement du courrier (2002-2009).	2002-2011
2W45	Police municipale : courrier de liaison interne, consignes.	2008-2011
2W46	Police municipale : constats et comptes rendus, courriers de plainte, arrêtés préfectoraux et municipaux. <i>Communicable en 2043</i>	1983-1992
2W47	Police municipale : constats et attestations, rapports, courriers de plainte, arrêtés préfectoraux, cahiers journaliers (2002-2003), photographies, correspondance. <i>Communicable en 2063</i>	1993-2012
2W48	Police municipale, gestion des animaux errants ou dangereux : conventions avec la SPA et la SA Service pour l'assistance et le contrôle du peuplement animal, pétition des habitants contre la SACPA, correspondance.	1975-2011

2W49	Police municipale, création de régies de recette pour percevoir les amendes, les recettes de location et les droits de place : arrêtés de création de régie et de nomination de régisseurs, correspondance.	2002-2011
------	---	-----------

3W - Personnel communal

Gestion des carrières

3W1	Personnel, gestion : statistiques d'absentéisme, arrêtés du maire en matière de personnel, délibérations du conseil municipal, règlements intérieurs des services, conventions de stage, correspondance.	1978-2007
-----	--	-----------

3W2	Recrutements d'un ouvrier d'entretien de la voie publique (1983-1984), d'un gestionnaire du Campotel (1989-1990) et d'un gardien de police (2002-2003) : annonces de recrutement, candidatures, fiches d'impression des candidats, arrêtés de nomination.	1983-2003
-----	---	-----------

Communicable en 2054

3W3	Agents titulaires partis entre 1984 et 2008 : dossiers individuels (B à C).	1954-2008
-----	---	-----------

Communicable en 2059

3W4	Agents titulaires partis entre 1996 et 2006 : dossiers individuels (G à P).	1977-2006
-----	---	-----------

Communicable en 2057

3W5	Agents titulaires partis entre 2004 et 2005 : dossiers individuels (S à T).	1977-2005
-----	---	-----------

Communicable en 2056

3W6	Agents non titulaires : dossiers individuels (B à C).	1978-2004
-----	---	-----------

Communicable en 2055

3W7	Agents non titulaires : dossiers individuels (D à X).	1988-2008
	<i>Communicable en 2059</i>	
	Rémunération	
3W8	Cotisations sociales : déclarations annuelles des salaires et des données sociales.	1983-2001
	<i>Communicable en 2052</i>	
3W9	Bulletins de paie.	1983-1990
	<i>Communicable en 2041</i>	
3W10	Bulletins de paie.	1991-1993
	<i>Communicable en 2044</i>	
3W11	Bulletins de paie.	1994-1996
	<i>Communicable en 2047</i>	
3W12	Bulletins de paie.	1997-1999
	<i>Communicable en 2050</i>	
3W13	Bulletins de paie.	2000-2002
	<i>Communicable en 2053</i>	
3W14	Bulletins de paie.	2003-2005
	<i>Communicable en 2056</i>	
3W15	Bulletins de paie.	2006-2007
	<i>Communicable en 2058</i>	

3W16	Bulletins de paie.	2008-2009
	<i>Communicable en 2060</i>	

4W - Finances et comptabilité

Budgets et comptes

4W1	Budgets et comptes (principal).	1983-1987
4W2	Budgets et comptes (principal).	1988-1991
4W3	Budgets et comptes (principal, CCAS, service eau et assainissement).	1992-1994
4W4	Budgets et comptes (principal, CCAS, service eau et assainissement).	1995-1997
4W5	Budgets et comptes (principal, CCAS, services eau et assainissement, funéraire, ordures ménagères).	1998
4W6	Budgets et comptes (principal, CCAS, services eau et assainissement, funéraire, ordures ménagères).	1999-2000
4W7	Budgets et comptes (principal, CCAS, services eau et assainissement, funéraire, ordures ménagères).	2001-2002
4W8	Budgets et comptes (principal, CCAS, services eau et assainissement, funéraire).	2003-2004
4W9	Budgets et comptes (principal, CCAS, services eau et assainissement, funéraire).	2005-2006
4W10	Budgets et comptes (principal, CCAS, services eau et assainissement, funéraire).	2007-2008

4W11	Budgets primitifs (principal, CCAS, services eau et assainissement, funéraire).	2009
4W12	Budgets et comptes : documents préparatoires. <i>[Echantillonnage des années se terminant en 3 et 8]</i>	1993-1998
4W13	Budgets et comptes : documents préparatoires. <i>[Echantillonnage des années se terminant en 3 et 8]</i>	2003-2008
4W14	Analyses et études financières de la commune.	1984-2003
	Comptabilité	
4W15	Finances et comptabilité : délibération instituant une régie de recette (droit d'utilisation du dépôt de ruines), jugement de la chambre régionale des comptes, correspondance avec les services fiscaux.	1983-1999
4W16	Registres de comptabilité.	1983-1986
4W17	Registres de comptabilité.	1987-1990
4W18	Bordereaux de mandats et de titres.	1988-1992
4W19	Bordereaux de mandats et de titres.	1993-1994
4W20	Bordereaux de mandats et de titres.	1995-1996
4W21	Bordereaux de mandats et de titres.	1997-1998
4W22	Bordereaux de mandats et de titres.	1999
4W23	Bordereaux de mandats et de titres.	2000-2001

4W24	Bordereaux de mandats et de titres.	2002-2004
4W25	Bordereaux de mandats et de titres.	2005-2006
4W26	Bordereaux de mandats et de titres.	2007-2008
4W27	Bordereaux de mandats et de titres.	2009-2010
4W28	Factures. <i>[Echantillonnage des années se terminant en 3 et 8]</i>	1998
4W29	Factures. <i>[Echantillonnage des années se terminant en 3 et 8]</i>	2003
4W30	Factures. <i>[Echantillonnage des années se terminant en 3 et 8]</i>	2008
4W31	Service de l'eau et de l'assainissement : avis des sommes à payer. <i>[Echantillonnage des années se terminant en 3 et 8]</i>	1993-1998
4W32	Service de traitement des ordures ménagères : avis des sommes à payer. <i>[Echantillonnage des années se terminant en 3 et 8]</i>	1998
Impôts		
4W33	Impôts locaux : tableaux de renseignements fournis par les services fiscaux et extraits des rôles des impôts directs locaux.	1978-2004
4W34	Commission communale des impôts directs : listes des contribuables commissaires, listes 41 bâtie et non bâtie, correspondance.	1983-2008

5W - Biens communaux

Acquisition et vente de biens communaux

5W1	Biens communaux : registre d'inventaire des mobiliers et matériels de la mairie (1984-1999), inventaires communaux (1987-1998), dossier d'acquisition d'un engin à usage de niveleuse-compacteuse (1985-1986).	1984-1999
5W2	Acquisition, cession et échange de terrains et de biens immobiliers : actes notariés, délibérations du conseil municipal, correspondance. <i>Communicable en 2064</i>	1974-1988
5W3	Acquisition, cession et échange de terrains et de biens immobiliers : actes notariés, délibérations du conseil municipal, correspondance. <i>Communicable en 2066</i>	1983-1990
5W4	Acquisition, cession et échange de terrains et de biens immobiliers : actes notariés, délibérations du conseil municipal, correspondance. <i>Communicable en 2074</i>	1991-1998
5W5	Acquisition, cession et échange de terrains et de biens immobiliers : actes notariés, délibérations du conseil municipal, correspondance. <i>Communicable en 2077</i>	1999-2001
5W6	Acquisition, cession et échange de terrains et de biens immobiliers : actes notariés, délibérations du conseil municipal, correspondance. <i>Communicable en 2082</i>	2003-2006

- | | | |
|------|---|-----------|
| 5W7 | Acquisition, cession et échange de terrains et de biens immobiliers : actes notariés, délibérations du conseil municipal, correspondance. | 2007-2011 |
| | <i>Communicable en 2087</i> | |
| 5W8 | Immeuble Salençon, acquisition et rénovation : dossier de travaux, délibérations du conseil municipal, correspondance. | 1980-1988 |
| | <i>Communicable en 2039</i> | |
| 5W9 | Usine Nord-Bonneterie, acquisition et rénovation : acte notarié, délibérations du conseil municipal, correspondance. | 1985-1987 |
| | <i>Communicable en 2063</i> | |
| 5W10 | Usine Rouvière, acquisition et extension : acte notarié, APS, délibérations du conseil municipal, correspondance. | 1989-1991 |
| | <i>Communicable en 2067</i> | |
| 5W11 | Maison Fabre, acquisition et réhabilitation en partenariat avec le Plan Rural d'Insertion par l'Economique (PRIE) et la Société Hérault Habitat et Ruralité : acte notarié, bail emphytéotique, étude, conventions, délibérations du conseil municipal, correspondance. | 1994-2004 |
| | <i>Communicable en 2080</i> | |
| 5W12 | Locaux communaux loués à l'entreprise Mécanique Générale et tôlerie de Précision (MGP), acquisition des locaux et aménagement : actes notariés, bail commercial, dossiers de marché et d'exécution de travaux. | 1975-2001 |
| | <i>Acquisition de l'ex-usine Plantevin et location à la MGP (1975-1990)</i> | |
| | <i>Extension de l'usine (1989-1991)</i> | |
| | <i>Réfection du plafond (1991-1992)</i> | |
| | <i>Agrandissement de l'usine (2001)</i> | |
| | <i>Communicable en 2077</i> | |

Travaux sur les biens communaux

5W13	Locaux communaux (ex-abattoir) loués à la société L'Hortus, aménagement : dossier d'exécution de travaux.	1985-1988
5W14	Atelier municipal, construction : projets, devis, permis de construire.	1992-1994
5W15	Atelier-relais loué à la société L'Hortus, construction : dossiers de marché et d'exécution de travaux, bail commercial (1988).	1986-1989
5W16	Atelier-relais loué à la SARL Estère/Poisson, isolation acoustique : plaintes des riverains, dossier de contentieux, dossier de subvention, correspondance.	1990-1996
<i>Communicable en 2072</i>		
5W17	Ancienne mairie, rénovation : projet, dossier de subventions, devis.	1999-2002
5W18	Salle des rencontres, aménagement : projets, DCE, dossiers de maîtrise d'oeuvre et de mission SPS.	1994-1998
5W19	Salle des rencontres, aménagement : dossier d'appel d'offres, dossier de subventions.	1994-2003
5W20	Salle des rencontres, aménagement : dossier de marché.	1998-1999
5W21	Salle des rencontres, aménagement : dossier d'exécution de travaux, DIUO.	1998-2003
5W22	Salle polyvalente. - Aménagement du bâtiment des halles en salle polyvalente : dossier d'exécution de travaux (1980-1983) ; aménagement et modernisation : APS (1985) ; réaménagement et transformation d'une partie en salle de sports : contrat de maîtrise d'oeuvre, dossier de subventions, devis (1996-1998).	1985-1998
5W23	Gîtes communaux (x2), construction : dossiers de marché et d'exécution de travaux.	1985-1991

5W24	Eglise. - Réfection de la toiture : dossiers de marché et d'exécution de travaux (1984-1989) ; restauration : dossier de subventions, devis, correspondance (2002-2006).	1984-2006
5W25	Bureau de poste, aménagement : dossier d'exécution de travaux.	1981-1987
5W26	Ecole, aménagement et restauration : projet, dossiers de marché et d'exécution de travaux. <i>Aménagement de l'école mixte II (1982-1984)</i> <i>Réfection d'une pièce de l'école mixte I (1991)</i> <i>Réfection des façades (1995)</i> <i>Création d'une classe primaire (1999)</i>	1982-1999
5W27	Club du 3ème âge Biscan Pas, aménagement d'une salle de réunion : dossier d'exécution de travaux.	1982-1983
5W28	Court de tennis. - Construction : dossier d'exécution de travaux (1977-1979) ; réfection et aménagement : dossier d'exécution de travaux et dossier de contentieux entre la commune et l'entreprise Sporten (1983-1992). <i>Communicable en 2068</i>	1977-1992
5W29	Travaux d'éclairage d'un ensemble sportif et de remise en état des vestiaires du stade municipal : dossier d'exécution de travaux.	1986-1990
5W30	Biens communaux divers, construction et aménagement : études préliminaires, projet. <i>Centre d'hébergement provisoire pour les personnes âgées (1984)</i> <i>Abri pour le cimetière (sans date)</i> <i>Complexe sportif et de loisirs (2002)</i>	1984-2002
Location de biens communaux		
5W31	Biens communaux, location (société EGC et SOTEXMI notamment) : tarifs, baux, bail avec promesse de vente, délibérations du conseil municipal, correspondance.	1961-2003

5W32 Salles et matériels communaux, location : registre d'occupation de la salle polyvalente et de la salle de rencontre, conventions, demandes de prêt de matériel. 2003-2008

[Echantillonnage des années se terminant en 3 et 8]

Contrôle des biens communaux

5W33 Biens communaux : rapports de la commission de sécurité. 1995-2003

5W34 Biens communaux, contrôles techniques de l'APAVE : rapports de vérification des installations électriques. 1984-1996

5W35 Biens communaux, contrôles techniques de l'APAVE : rapports de vérification des installations électriques. 1999-2004

5W36 Biens communaux, contrôles techniques de l'APAVE : rapports de vérification des installations électriques et des équipements mécaniques. 2005-2006

5W37 Biens communaux, contrôles techniques de l'APAVE : rapports de vérification des installations électriques et des équipements mécaniques. 2007-2008

5W38 Biens communaux, contrôles techniques de l'APAVE : rapports de vérification des installations électriques et des équipements mécaniques. 2009-2011

6W - Assainissement et environnement

Eau et assainissement

6W1 Service de l'eau potable et de l'assainissement : registre de comptabilité (1991), enquêtes, rapports, questionnaires, contrats d'entretien, états des redevances, correspondance. 1977-2007

6W2	Eau potable et assainissement : listes et rôles annuels d'abonnés (échantillonnage des années se terminant en 3 et 8), courriers de réclamation.	1983-2003
6W3	Adduction d'eau potable, programme 1983 : APS, APD, DCE, dossier de marché et d'exécution de travaux.	1982-1986
6W4	Adduction d'eau potable. - Programme 1984, extension des réseaux Lou Franc Taouille et Las Cabalounas : APD, DCE, dossier de marché et d'exécution de travaux.	1983-1987
6W5	Assainissement. - Programme 1984, extension des réseaux Lou Franc Taouille et Las Cabalounas : APD, DCE, dossier de marché et d'exécution de travaux.	1983-1987
6W6	Adduction d'eau potable, programme 1985 : APD, DCE, dossier de marché et d'exécution de travaux.	1985-1987
6W7	Adduction d'eau potable, programme 1986 : APD, DCE, dossier de marché et d'exécution de travaux.	1986-1989
6W8	Adduction d'eau potable, programme 1988 : APS, APD, DCE, dossier de marché et d'exécution de travaux.	1988-1991
6W9	Adduction d'eau potable : APS, APD, DCE, dossiers de marché et d'exécution de travaux.	1990-1993
	<i>Alimentation par suppression des lieux-dits La Plage et La Roquette Création d'un réseau haut service et maillage par le lieu-dit La Plantade Aménagement de la station de pompage existante</i>	
6W10	Adduction d'eau potable et assainissement, extension des réseaux : APS, APD, dossiers de marché et d'exécution de travaux.	1995-1999
6W11	Adduction d'eau potable, stérilisation au chlore gazeux et télésurveillance : DCE, dossier de marché.	1997

6W12	Assainissement, évacuation et traitement des eaux usées : DCE, dossiers de marché et d'exécution de travaux. <i>Poste de refoulement et local annexe (lot n°1)</i> <i>Canalisation de refoulement (lot n°2)</i>	1999-2002
6W13	Assainissement, évacuation et traitement des eaux usées : dossiers de marché et d'exécution de travaux. <i>Bassins de lagunage (lot n°3)</i>	1998-2003
6W14	Assainissement, évacuation et traitement des eaux usées : dossier de subventions, dossier d'appel d'offres, dossier de désignation d'un coordinateur SPS, convention de raccordement avec la commune d'Agonès.	1994-2006
6W15	Adduction d'eau potable et assainissement, extension des réseaux au lieu-dit La Plantade : APS, DCE, dossier de marché.	2001-2003
6W16	Adduction d'eau potable, amélioration de l'alimentation et de la distribution : APS, DCE, dossiers de marché et d'exécution de travaux (sauf procès-verbaux de chantier).	2003-2009
6W17	Adduction d'eau potable, amélioration de l'alimentation et de la distribution : procès-verbaux de chantier.	2004-2008
6W18	Adduction d'eau potable : plans des canalisations depuis 1925.	1925-2000
6W19	Schéma général d'assainissement.	1994
6W20	Eau potable et assainissement : projet de délégation de service public.	1992-1993
6W21	Eau potable et assainissement : diagnostics des réseaux.	1997-2001
6W22	Assainissement : conventions de raccordement des industries au réseau.	1999-2002

6W23	Eau potable et assainissement : demandes de raccordement aux réseaux.	1992-2006
6W24	Eau potable : relevés d'analyses périodiques, bilans annuels.	1989-2007
6W25	Eaux de baignade : relevés d'analyses périodiques.	1982-2007
6W26	Station d'épuration : rapports de visite.	1972-2001
Aménagement des berges de l'Hérault		
6W27	Berges de l'Hérault, aménagement et consolidation : dossiers de marché et d'exécution de travaux.	1980-1988
6W28	Berges de l'Hérault, protection des berges et création d'un seuil : APS, DCE, dossiers de marché et d'exécution de travaux.	1989-1990
6W29	Berges de l'Hérault, protection des berges et création d'un seuil : dossier de subventions, étude et enquête hydraulique.	1987-1991
6W30	Berges de l'Hérault, contentieux lié à l'aménagement des berges : jugements du tribunal administratif, requêtes, ordonnances, comptes rendus de réunions, correspondance.	1987-1991
<i>Communicable en 2067</i>		
6W31	Berges de l'Hérault, protection par enrochement de la station de pompage et le curage du lit de l'Alzon : dossier de subventions, dossier de marché, comptes rendus de réunions.	1995-1996
6W32	Berges de l'Hérault, protection des berges par stabilisation du lit majeur : APS, DCE, dossiers de marché et d'exécution de travaux.	1996-1999
6W33	Berges de l'Hérault, aménagement de l'esplanade : APS, dossier de subventions, devis et factures.	1991-1999

6W34 Berges de l'Hérault, aménagement de l'esplanade par la création d'une voie d'accès et de parkings : dossiers de marché et d'exécution de travaux. 1998-1999

Gestion des déchets

6W35 Ordures ménagères, collecte et traitement : listes et rôles annuels (échantillonnage des années se terminant en 3 et 8), pétition des habitants contre l'augmentation de la redevance (2003), courriers de réclamation, correspondance avec le SIICTOM de la région de Ganges, correspondance. 1972-2003

6W36 Décharge contrôlée du Triadou, création et gestion par le SIICTOM de la région de Ganges : dossier d'enquête publique, dossier de contentieux, pétitions des habitants, études, correspondance. 1977-2009

Communicable en 2085

6W37 Ancienne décharge communale (Mas de Banal), fermeture et réhabilitation du site : APS, dossiers de marché et d'exécution de travaux. 2002-2006

6W38 Dépôts de ruines et décharges (notamment Mas de Banal et Enjouillac) : questionnaires, jugements du TA, arrêtés préfectoraux, actes notariés de vente des parcelles du lieu-dit de l'Enjouillac à la commune, correspondance. 1967-2004

Communicable en 2080

6W39 Déchets recyclables, collecte : contrats, correspondance. 1978-2003

Environnement

6W40 Carrières : dossier d'enquête publique, arrêtés préfectoraux d'autorisation d'exploitation, déclaration d'abandon, correspondance, plans. 1964-1996

- | | | |
|------|---|-----------|
| 6W41 | <p>Carrière "Les Baoutes", contentieux lié à son ouverture : dossier de demande d'autorisation d'ouverture, dossier d'enquête publique, jugements du tribunal administratif, recours du conseil d'Etat, tracts, articles de presse, correspondance.</p> <p><i>Communicable en 2072</i></p> | 1988-1996 |
| 6W42 | <p>Installations classées : arrêtés préfectoraux, projet, étude d'impact, dossier d'enquête publique, correspondance.</p> <p><i>Pointmat (centrale à béton)</i>
 <i>Estère-Poison (menuiserie industrielle)</i>
 <i>Giudice Franck (casse-auto)</i></p> | 1990-2003 |
| 6W43 | <p>Prévention des risques naturels et technologiques. - Prévention contre les incendies : comptes rendus de visite et correspondance avec les services de sapeur-pompier (1972-1986) ; plan de prévention des risques naturels d'inondations (PPRI) : projet, dossier d'enquête publique (2000-2001) ; information à la population : dossier communal synthétique des risques majeurs (2001-2011).</p> <p><i>[contient un CD-ROM]</i></p> | 1972-2011 |
| 6W44 | <p>Concours "Villes et villages fleuris" : dossiers de participation.</p> | 1989-2002 |
| 6W45 | <p>Natura 2000, recours de la commune contre l'arrêté du 16 avril 2006 portant désignation de la zone de protection spéciale "Gorges de Rieutord, Fage et Cagnasse" : comptes rendus de réunions, projets, requête introductive d'instance, mémoire en défense du ministère de l'Ecologie, délibérations du conseil municipal, documentation, correspondance.</p> <p><i>Communicable en 2088</i></p> | 1996-2012 |

7W - Voirie et communications

Voirie

7W1 Traversée de Saint-Bauzille-de-Putois (RD 986), aménagement et sécurisation : dossier de travaux, diagnostic de sécurité, dossier de contentieux, pétitions, plans, correspondance. 1984-1994

Communicable en 2070

7W2 Traversée de Saint-Bauzille-de-Putois (RD 986), aménagement et sécurisation : dossier de travaux, études, plans, correspondance. 1995-2002

7W3 Chemin de la Plantade, aménagement : APS, DCE. 2001-2004

7W4 Chemin de la Plantade, aménagement : dossier de marché. 2004-2005

7W5 Chemin de la Plantade, aménagement : dossier d'exécution de travaux. 2004-2005

7W6 Chemin de la Plantade, aménagement : DOE, DIUO. 2005-2006

7W7 Voirie, aménagement et entretien : dossiers de travaux, dossier d'enquête publique, actes notariés, plans, correspondance. 1969-2007

Contient notamment :

Déclassement et aliénation du chemin rural de la Plantade (1969-1985)

Aménagement et élargissement du chemin rural n°6 du Mas de Banal (1983-1986)

Restauration du pont sur le Rieutord (1995-1996)

Consolidation du mur de soutènement du chemin du hameau de la Coste (2002-2003)

Communicable en 2083

7W8 Places du pré et de l'église, aménagement : projets, plans. 1989-1990

Réseaux divers

7W9 Eclairage public, gestion des réseaux et de la distribution : contrats d'entretien, études, rapports, plans. 1976-2001

7W10	Programme d'électrification rurale : dossiers de marché et d'exécution de travaux.	1982-1983
7W11	Programme d'électrification rurale : dossiers de marché et d'exécution de travaux.	1984-1986
7W12	Programme d'électrification rurale : dossiers de marché et d'exécution de travaux.	1987-1989
7W13	Programme d'électrification rurale : dossiers de marché et d'exécution de travaux.	1990-1993
7W14	Programme d'électrification rurale : dossiers de marché et d'exécution de travaux.	1994-1997
7W15	Programme d'électrification rurale : dossiers de marché et d'exécution de travaux.	1998-2005
7W16	Réseau électrique, construction de lignes et aménagement de postes : dossier de demandes d'approbation du projet, dossier d'exécution de travaux. <i>Ligne moyenne tension Montguilhem-Claparède Ligne moyenne tension Mas de Verdier - Mas de Cayzergues Ligne haute tension Mas de Verdier - Croix de Lavit Ligne moyenne tension Salle polyvalente - Vierge Ligne haute tension Saint-Bauzilloise - Christ</i>	1984-1996
7W17	Réseau électrique, construction de lignes et aménagement de postes : dossier de demandes d'approbation du projet, dossier d'exécution de travaux. <i>Ligne Saint-Bauzille - Ferrières-les-Verreries Lotissement La Plantade Travaux divers faits à la demande de particuliers</i>	1990-2007
7W18	Télécommunications, aménagement des réseaux et gestion : conventions de servitude, plans, correspondance.	1980-2006

7W19 Gaz, projet de distribution : étude de rentabilité du projet, délibération du conseil municipal. 1999

8W - Enseignement, sport, loisirs et culture

Enseignement

8W1 Affaires scolaires : comptes rendus de réunion, registre de comptabilité du syndicat intercommunal à vocation scolaire Le Thaurac (1993-1994), recensement des élèves, dossier de présentation de l'école privée Saint-Baudille, règlement intérieur, délibérations municipales, correspondance. 1983-2008

Communicable en 2059

8W2 Enfance. - Contrat d'Aménagement du Temps de l'Enfant (CATE) et contrat d'Aménagement des Rythmes de Vie des Enfants (ARVE) : listes des effectifs, contrats, correspondance (1989-2007) ; Centre de Loisir Sans Hébergement de Ganges (CLSH) : délibérations du conseil municipal, correspondance (2002-2009) ; assistantes maternelles agréées de la commune : listes (1994-2008). 1989-2009

Communicable en 2060

Sport

8W3 Sport : recensements des installations sportives, correspondance. 1985-2002

8W4 Manifestations sportives : demandes d'organisation, autorisations, règlement, programmes, plans, correspondance. 1983-1993

*Contient notamment les dossiers :
Critérium de l'Hérault de canoë-kayak (1986-1988)
Fête du sport (1991-1993)
Nuit de la grimpe (1992-1993)*

8W5 Manifestations sportives : demandes d'autorisations, règlement, programmes, plans, correspondance. 1994-2011

*Contient notamment le dossier :
Critérium des Cévennes (1995-2008)*

Loisirs et culture

- | | | |
|------|--|-----------|
| 8W6 | Festivités, organisation : conventions, programmes, arrêtés municipaux, affichettes, correspondance. | 1982-2012 |
| | <p><i>Contient notamment les dossiers suivants :</i>
 <i>Lotos (1982-1987)</i>
 <i>Inauguration du plan d'eau (1991)</i>
 <i>Rencontres européennes du Pic (1998-1999)</i>
 <i>Fête des nouveaux arrivants (2003)</i>
 <i>Carnaval (2005-2010)</i>
 <i>Fête votive (2008)</i>
 <i>Repas des aînés (2010-2012)</i>
 <i>Cirque (2004-2009)</i></p> | |
| 8W7 | Action culturelle et patrimoniale : comptes rendus de la commission culture, inventaire historique des sites industriels et activités de service sur la commune, délibérations du conseil municipal, correspondance, coupures de presse. | 1987-2001 |
| | <p><i>Contient notamment les dossiers suivants :</i>
 <i>Bibliothèque (1987-1999)</i>
 <i>Théâtre (1990-1991)</i></p> | |
| 8W8 | Publications locales. | 1985-2001 |
| | <p><i>Bulletin municipal (du n°3 au n°16 avec lacunes, 1995-2000)</i>
 <i>Lo Publiaire Sant Bauzelenc (du n°1 au n°56 avec lacunes, 1985-2000)</i>
 <i>Autres publications locales (1995-2001)</i></p> | |
| 8W9 | Associations (A à H) : listes des associations de la commune, statuts, bilans et rapports moraux et comptables, fiches de présentation, procès-verbaux de réunions, correspondance. | 1980-2007 |
| | <p><i>Communicable en 2033</i></p> | |
| 8W10 | Associations (I à T) : statuts, bilans et rapports moraux et comptables, fiches de présentation, procès-verbaux de réunions, correspondance. | 1984-2006 |
| | <p><i>Communicable en 2032</i></p> | |
| 8W11 | Photographies diverses de la commune (années 2000). | SD |

9W - Tourisme, actions économique et sociale

Camping municipal et Campotel

9W1	Camping municipal et Campotel : questionnaires, statistiques, bilans, comptes rendus, tarifs, arrêtés de création d'une régie de recettes et de nomination de régisseurs, correspondance avec le comité départemental du tourisme de l'Hérault.	1978-1996
9W2	Camping municipal et Campotel : conventions, demandes d'agrément, arrêtés préfectoraux d'ouverture et de reclassement, règlements intérieurs, consignes de sécurité, correspondance, plans.	1978-2012
9W3	Camping municipal et Campotel. - Rénovation et agrandissement : projets (1985) ; création d'une piscine : APS (1987) : rénovation : projets, devis (1998-2002).	1985-2002
9W4	Camping municipal et Campotel, délégation de service public : dossier de marché.	1999-2000
9W5	Camping municipal et Campotel : registres de comptabilité.	1983-1990
9W6	Camping municipal et Campotel : journaux à souche des recettes.	1988-1998
	<i>[Echantillonnage des années se terminant en 3 et 8]</i>	
9W7	Camping municipal et Campotel : factures, réservations et correspondance.	1983-1993
	<i>[Echantillonnage des années se terminant en 3 et 8]</i>	
9W8	Camping municipal et Campotel : livres d'or.	1978-1998

Tourisme

9W9	Tourisme. - Développement et soutien : plan-guide, correspondance du syndicat d'initiative de la commune (1982-1993) ; aire d'accueil et d'informations des gorges de l'Hérault, aménagement : dossier de travaux (1982-1988).	1982-1993
-----	--	-----------

- 9W10 Grotte des Demoiselles. - Gestion du site : historique de la propriété et des droits de la commune dans la grotte, certificats nominatifs d'action, projet d'acte de vente, convention d'occupation du domaine public communal, rapports sur la sécurité (1973- 2012) ; office de tourisme du pays de la grotte des demoiselles : statuts, comptes rendus des assemblées générales (1990-2001) ; projet de classement à l'Unesco du réseau karstique souterrain et du site : comptes rendus de réunions, délibérations du conseil municipal, cartes et plans, correspondance (2001-2011).

Communicable en 2062

Economie

- 9W11 Economie. - Artisans et commerçants de la commune : listes, rapports de la commission de sécurité des commerces et entreprises accueillant du public, correspondance (1984-2010) ; signalétique commerciale urbaine : contrat avec Girod signalétique, correspondance, plans (1991-1994) ; desserte du marché de Ganges : statistique de fréquentation, correspondance avec les courriers du Midi (1996-2002).

- 9W12 Publicité, gestion des implantations publicitaires : rapport de constatation d'implantation illicite, arrêtés municipaux, procès-verbaux, correspondance.

Action sociale

- 9W13 BAS et CCAS, gestion du service : dossier de demande d'adhésion à l'UNCCASF, comptes rendus de réunion, dossier de renouvellement des commissions administratives des BAS, délibérations du conseil municipal, correspondance.

- 9W14 Action sociale. - Hospitalisation d'office : correspondance du préfet (1996-2001) ; protection des mineurs lors de séjours collectifs dans la commune : correspondance du préfet (1986-2008).

Communicable en 2059

- 9W15 Aide sociale : dossiers individuels (A à G).

Communicable en 2058

9W16	Aide sociale : dossiers individuels (I à P). <i>Communicable en 2055</i>	1975-2004
9W17	Aide sociale : dossiers individuels (R à X). <i>Communicable en 2057</i>	1986-2006
9W18	Aide sociale : notifications diverses, listings des bénéficiaires du RMI, dossiers des bénéficiaires de la banque alimentaire. <i>Communicable en 2059</i>	1965-2008
9W19	Demande d'emploi : listings mensuels des demandeurs d'emplois. <i>Communicable en 2041</i>	1983-1990
9W20	Opération France-Roumanie : dossier de jumelage avec le village de Girbivat.	1991-1992
9W21	Opération dépistage du cancer du sein : conventions avec l'association Montpellier-Hérault pour le dépistage du cancer du sein, statistiques de participation, délibérations du conseil municipal.	1991-2005
9W22	Fonds de solidarité pour le logement (FSL) : conventions de participation, délibérations du conseil municipal, correspondance.	1990-2004

10W - Urbanisme

10W1	Urbanisme, gestion générale : convention avec la DDE, délibérations du conseil municipal, correspondance.	1984-2006
------	---	-----------

Planification urbaine

10W2	POS, projet prescrit le 21 décembre 1971, publié le 21 juin 1979 et approuvé le 8 août 1983 : arrêtés, délibérations du conseil municipal, études, enquête publique, avis des personnes publiques associées, POS approuvé, coupures de presse.	1971-1983
------	--	-----------

10W3	POS, modification approuvée le 19 décembre 1986 : arrêtés, délibérations du conseil municipal, études, enquête publique, avis des personnes publiques associées, coupures de presse.	1984-1986
10W4	POS, modification approuvée le 28 septembre 1989 : arrêtés, délibérations du conseil municipal, études, enquête publique, avis des personnes publiques associées, coupures de presse.	1984-1989
10W5	POS, révision prescrite le 26 mars 1987 et approuvée le 13 décembre 1993 : arrêtés du maire, délibérations du conseil municipal, études, comptes rendus de réunions, enquête publique, recours gracieux, avis des personnes publiques associées, questionnaire adressé aux habitants, correspondance.	1987-1993
10W6	POS, révision prescrite le 26 mars 1987 et approuvée le 13 décembre 1993 : enquêtes hydraulique et hydrogéologique, étude préalable à l'assainissement autonome.	1987-1993
10W7	POS, application par anticipation des dispositions du POS en cours de révision : délibérations du conseil municipal, POS par anticipation approuvé, correspondance.	1989-1992

Opérations d'aménagement

10W8	Lotissement communal Les Elfes, aménagement : dossier de demande d'autorisation de lotissement, dossier d'exécution des travaux, actes notariés.	1992-1995
------	--	-----------

Communicable en 2071

10W9	Lotissement communal Les Elfes, aménagement : dossier de marché.	1993-1994
10W10	Lotissements privés, aménagement : dossiers d'agrément, projets, règlements, dossiers de demande d'autorisation de lotir, plans, correspondance.	1983-2007

Belle vista (2005)

Le Cabernet (2005-2007)

La Chaudière (1983-1985)

Le Clos Rieutord (1997-2005)

L'Enclos des Amandiers (2005-2007)

- | | | |
|--------------------------------|---|-----------|
| 10W11 | <p>Lotissements privés, aménagement : dossiers d'agrément, projets, règlements, dossiers de demande d'autorisation de lotir, plans, correspondance.</p> <p><i>Les Jardins du Plo (2006-2009)</i>
 <i>Les Lilas (2007-2008)</i>
 <i>Lou Franc Taouillé (2005)</i>
 <i>Lou Taouillé (2005-2006)</i>
 <i>Martel et Willemann (2006-2007)</i>
 <i>La Plantade (2003-2008)</i></p> | 2003-2009 |
| 10W12 | <p>Lotissements privés, aménagement : dossiers d'agrément, projets, règlements, dossiers de demande d'autorisation de lotir, plans, correspondance.</p> <p><i>Saint-Aunès (1985-2004)</i>
 <i>La Sarriette (2005-2006)</i>
 <i>Les Tuileries (1992)</i>
 <i>Les Vignes (2006-2007)</i>
 <i>Le Virac (2006-2008)</i></p> | 1985-2008 |
| 10W13 | <p>ZAE Le Frigoulet, aménagement : étude de faisabilité, projet, actes notariés.</p> <p><i>Communicable en 2071</i></p> | 1990-1995 |
| 10W14 | <p>PAE de La Plantade, aménagement : projet, convention, délibérations du conseil municipal.</p> | 1991-1992 |
| 10W15 | <p>Conseil d'architecture, d'urbanisme et de l'environnement de l'Hérault : conventions, études sur la mise en valeur du village et la restructuration des équipements publics.</p> | 1993-2003 |
| Contentieux d'urbanisme | | |
| 10W16 | <p>Contentieux d'urbanisme : jugements du tribunal administratif, requêtes, mémoires, recours, procès-verbal de constat, arrêtés, correspondance.</p> <p><i>Affaire J. Baudoin / Commune (1991-1992)</i>
 <i>Affaire SCI La Coste / P. Girard, M.-C. Carrière et Commune (1995-1996)</i></p> <p><i>Communicable en 2072</i></p> | 1991-1996 |

10W17 Contentieux d'urbanisme : jugements du tribunal administratif, requêtes, mémoires, recours, procès-verbal de constat, arrêtés, correspondance. 1992-2002

Affaire Commune / SA Architecture (1992-1997)
Affaire Commune / F. Olivier / F. Giudice (1999-2002)

Communicable en 2078

Autorisations d'urbanisme

10W18 Registres d'urbanisme. 1983-1995

10W19 DIA. 1982-1998

Communicable en 2049

10W20 DIA. 1999-2002

Communicable en 2053

10W21 DIA. 2003-2008

Communicable en 2059

10W22 Renseignements d'urbanisme. 1983-1995

10W23 Renseignements d'urbanisme. 1996-2002

10W24 Renseignements d'urbanisme. 2003-2005

10W25 Renseignements d'urbanisme. 2006-2008

10W26 Certificats d'urbanisme. 1974-1982

10W27 Certificats d'urbanisme. 1983-1992

10W28 Certificats d'urbanisme. 1993-1998

10W29	Certificats d'urbanisme.	1999-2000
10W30	Certificats d'urbanisme.	2001-2002
10W31	Certificats d'urbanisme.	2003-2005
10W32	Certificats d'urbanisme.	2006-2009
10W33	Déclarations de travaux.	1986-1995
10W34	Déclarations de travaux.	1996-1999
10W35	Déclarations de travaux.	2000
10W36	Déclarations de travaux.	2001-2002
10W37	Déclarations de travaux.	2003-2005
10W38	Déclarations de travaux.	2006-2007
10W39	Déclarations préalables.	2008-2009
10W40	Déclarations attestant l'achèvement et la conformité des travaux.	2008
10W41	Déclarations attestant l'achèvement et la conformité des travaux.	2009
10W42	Déclarations attestant l'achèvement et la conformité des travaux.	2010-2011
10W43	Permis de construire (Affre à Alle).	1953-2011
10W44	Permis de construire (Allègre).	1953-2011

10W45	Permis de construire (Allemand à Arrazat).	1953-2011
10W46	Permis de construire (Assante di Cupillo à Azemard).	1953-2011
10W47	Permis de construire (Baabit à Battaglia).	1953-2011
10W48	Permis de construire (Baudouin à Berthier).	1953-2011
10W49	Permis de construire (Bertrand à Bois).	1953-2011
10W50	Permis de construire (Boix à Brager).	1953-2011
10W51	Permis de construire (Bresson à Buso).	1953-2011
10W52	Permis de construire (Cabrilac à Cammal).	1953-2011
10W53	Permis de construire (Cancel à Causse).	1953-2011
10W54	Permis de construire (Célié à Clauzel).	1953-2011
10W55	Permis de construire (Clément à Communauté de communes des Cévennes gangeoises).	1953-2011
10W56	Permis de construire (Commune).	1953-2011
10W57	Permis de construire (Coquel à Cuvillier).	1953-2011
10W58	Permis de construire (Daigremont à De San Bartholomé).	1953-2011
10W59	Permis de construire (Dias à Dusfour).	1953-2011
10W60	Permis de construire (El Jilali à Exbrayat).	1953-2011

10W61	Permis de construire (Fabion à Frezal).	1953-2011
10W62	Permis de construire (Gaillan à Gay).	1953-2011
10W63	Permis de construire (Gelly à Giudice).	1953-2011
10W64	Permis de construire (Gomez à Guillosson).	1953-2011
10W65	Permis de construire (Hacout à Ho-Pun-Cheung).	1953-2011
10W66	Permis de construire (Ismaili à Issert).	1953-2011
10W67	Permis de construire (Jacquart à Jerome).	1953-2011
10W68	Permis de construire (Jimeno à Kaye).	1953-2011
10W69	Permis de construire (Laborie à Levez).	1953-2011
10W70	Permis de construire (Loiseau à Lugagne).	1953-2011
10W71	Permis de construire (Magne à Mazet).	1953-2011
10W72	Permis de construire (Mechlewitz à Muntean).	1953-2011
10W73	Permis de construire (Naessens à Noel).	1953-2011
10W74	Permis de construire (Obrégo à Oulad Mokaddem).	1953-2011
10W75	Permis de construire (Paille à Pellissier de Feligonde).	1953-2011
10W76	Permis de construire (Penon à Peyronnel).	1953-2011

10W77	Permis de construire (Pinon à Privat).	1953-2011
10W78	Permis de construire (PROVALIM à Quirantes).	1953-2011
10W79	Permis de construire (Rabeson à Reyser).	1953-2011
10W80	Permis de construire (Ricard à Rigaud).	1953-2011
10W81	Permis de construire (Rinzo à Rogale).	1953-2011
10W82	Permis de construire (Rolland à Rouvière).	1953-2011
10W83	Permis de construire (Roux à Ruotte).	1953-2011
10W84	Permis de construire (Sabatier à Salvi).	1953-2011
10W85	Permis de construire (San Germa à Siharath).	1953-2011
10W86	Permis de construire (Simonneau à Syndicat intercommunal du Thaurac).	1953-2011
10W87	Permis de construire (SCI et SCCV).	1999-2010
10W88	Permis de construire (Société des sites et monuments du Languedoc méditerranéen).	1998-2002
	<i>(Concerne la grotte des Demoiselles)</i>	
10W89	Permis de construire (Tauvel à Tricou).	1953-2011
10W90	Permis de construire (Vabre à Veyrier).	1953-2011
10W91	Permis de construire (Viala à Wattel).	1953-2011

INDEX

ABATTOIR

1M 3 - 4F 2 - 5I 1 - 5W 13

ACCUEIL PERISCOLAIRE

8W 2

ACQUISITION DOMANIALE

1M 8 - 1M 12 - 1M 14 - 1M 16 - 1N 1 - 1O 14 à 15 - 1O 18 à 20 - 5W 2 à 12

ACTION CULTURELLE

8W 7

ACTION SANITAIRE

9W 21

ACTION SOCIALE

9W 13 à 14 - 9W 22

ADMINISTRATION COMMUNALE

1W 10 - 1W 19 à 22 - 1W E1 à 9 - 2D 2 à 10

ADMINISTRATION GENERALE

1WE 19

AFFAIRE FAMILIALE

2W 8

AGENT NON TITULAIRE

3W 6 à 7

AGRICULTURE

2W 35 - 3F 1

AIDE MEDICALE

5Q 2

AIDE SOCIALE

5Q 1 - 9W 15 à 18

AIDE SOCIALE A L'ENFANCE

5Q 3

ALIENATION DOMANIALE

1M 8 - 1N 1 - 2O 7 - 5W 2 à 7

AMENAGEMENT DES EAUX

30 2

AMENAGEMENT DU TERRITOIRE

10W 2 à 7

Ancienne mairie

5W 17

ANIMAL NUISIBLE

3F 10

APAVE

5W 34 à 38

ARCHIVES

1W 23

ASSOCIATION

8W 9 à 10

Association de développement et d'aménagement de la Haute Vallée de l'Hérault

1W 30

Association foncière agricole libre de la Plage et la Roquette

2W 35

Association foncière agricole libre du Thaurac

2W 35

ASSOCIATION SYNDICALE DE PROPRIETAIRES

2W 35

Atelier municipal

5W 14

Atelier-relais

5W 15 à 16

BARRAGE HYDRAULIQUE

30 1

Base de plein air

1M 15

Belle vista (lotissement)

10W 10

BIENS COMMUNAUX

1M 1 - 1N 4 - 1WE 75 à 78 - 5W 1 à 38

Brissac (commune de)

5I 1

Bulletin municipal

8W 8

Bureau d'Aide Sociale (BAS)

9W 13

Bureau de bienfaisance

1Q 1 à 8

Bureau de poste

3G 2 - 5W 25

Cabernet (lotissement le)

10W 10

CADASTRE

1G 1 à 30

Cairat (impasse du)

1O 3

CALAMITE AGRICOLE

2W 38

Campotel des Gorges de l'Hérault

1M 10 à 12 - 3R 2 - 9W 1 à 8

CARRIERE

6W 40 à 41

Casernes (impasse des)

1O 3

CATASTROPHE NATURELLE

6W 43

CATHOLICISME

1P 2

Centre Communal d'Aide Sociale (CCAS)

9W 13

Centre d'hébergement provisoire pour les personnes âgées

5W 30

CENTRE DE LOISIRS

8W 2

CHAMBRE CONSULAIRE

2W 26 à 28

CHASSE

1I 4 à 6 - 2W 39

Chaudière (lotissement la)

10W 10

Chemin d'intérêt commun n°8 de Brissac à Saint-Hyppolyte

1O 14

CHEMIN RURAL

1O 13 - 1O 15

CHOMAGE

7F 2

Christ (place du)

1O 2

CIMETIERE

2M 3 - 4N 1 - 5W 30

Clos Rieutord (lotissement le)

10W 10

Club du 3ème âge Biscan Pas

5W 27

COMMEMORATION

1I 1

COMMERCE

9W 11

Communauté de communes des Cévennes gangeoises et suménoises

1W 30 - 1W E10 à 11

COMMUNICATION INSTITUTIONNELLE

3D 1

COMPTABILITE PUBLIQUE

1L 6 à 14 - 1WE 21 - 1WE 25 - 1WE 39 à 70 - 1WE 75 - 1WE 79 - 2L 2 - 4W 16 à 32
- 6W 1 à 2 - 6W 35 - 9W 5 à 7

CONCESSION FUNERAIRE

1WE 14 - 4N 1

CONSCRIPTION

1H 1 à 4 - 2W 10

Conseil d'architecture, d'urbanisme et de l'environnement de l'Hérault

10W 15

CONSEIL MUNICIPAL

1D 1 à 21 - 1W 1 à 9 - 1W 11 à 12

CONSEILLER MUNICIPAL

1K 6

CONSTRUCTION

1G 33 - 10W 43 à 91

CONTENTIEUX ADMINISTRATIF

1O 17 - 1W 27 à 29 - 5W 16 - 5W 28 - 6W 30 - 6W 41 - 6W 45 - 7W 1 - 10W 16 à 17

CONTRIBUTIONS INDIRECTES

3G 1

Coste (chemin rural n°11 dit de la)

1O 19 - 7W 7

COURS D'EAU

6W 25

Court de tennis

5W 28

Croutou (chemin vicinal n°12 dit chemin du)

1O 17

DECES

2W 5 à 6 - E 3 - E 6 - E 9 - E 12 - E 15 - E 18 - E 21 - E 24 - E 27 - E 30 - E
33 - E 36 à 37 - E 40 - E 43 à 44 - E 47 - E 50 - E 53 - E 56

Décharge de l'Enjouillac

6W 38

Décharge du Mas de Banal

6W 37 à 38

Décharge du Triadou

6W 36

DEMANDEUR D'EMPLOI

9W 19

DEPENSE D'INVESTISSEMENT

2L 5

DEPENSE DE FONCTIONNEMENT

2L 5

Distillerie coopérative

1M 10 à 12

DISTINCTION HONORIFIQUE

3K 1

DISTRIBUTION DE GAZ

7W 19

DISTRIBUTION ELECTRIQUE

2O 2 à 6 - 7W 10 à 17

DONS-ET-LEGS

1Q 8

EAU

6W 25

EAU POTABLE

1O 6 à 11 - 1WE 65 à 70 - 6W 1 à 4 - 6W 6 à 11 - 6W 15 à 18 - 6W 20 à 21 - 6W
23 à 24

ECLAIRAGE PUBLIC

2O 4 - 7W 9

ECOLE

4M 1 à 4 - 5W 26 - 8W 1

Ecole privée Saint-Baudille

8W 1

ECONOMIE

9W 11

EDIFICE CLASSE

2R 2

Eglise

2M 1 - 5W 24

Eglise (place de l')

7W 8

ELECTION CANTONALE

2W 22

ELECTION EUROPEENNE

2W 17

ELECTION LEGISLATIVE

2W 19

ELECTION MUNICIPALE

2W 23

ELECTION POLITIQUE

1K 1 à 6 - 1WE 18 - 2W 13 à 16

ELECTION PRESIDENTIELLE

2W 18

ELECTION PROFESSIONNELLE

1K 7 - 2W 25 à 30 - 2W 34

ELECTION REGIONALE

2W 21

ELECTION SENATORIALE

2W 20

ELECTION SOCIALE

2W 31 à 33

ELEVAGE

2W 35

Elfes (lotissement les)

10W 8 à 9

EMIGRATION

2I 2

Enclos des Amandiers (lotissement I')

10W 10

ENERGIE SOLAIRE

1WE 81

ENSEIGNEMENT

1R 1

Entreprise Mécanique Générale et tolérances de Précision

1M 9 - 5W 12

ENVIRONNEMENT

6W 44 à 45

EPIDEMIE

5I 1

ETABLISSEMENT PUBLIC DE COOPERATION INTERCOMMUNALE

1W 30 - 1W 32 à 34

ETABLISSEMENT RECEVANT DU PUBLIC

1I 1

ETAT CIVIL

1WE 13 - 2W 1 à 7 - E 57

ETRANGER

1WE 15 - 2W 11

EVALUATION FONCIERE

1G 31

EXPLOITATION MINIERE

2O 9

EXPROPRIATION

1O 16 à 17

FABRIQUE D'EGLISE

1P 1

FETE

8W 6

FINANCES COMMUNALES

1L 1 à 5 - 1WE 38 - 4W 1 à 15

FINANCES PUBLIQUES

1Q 4 à 7

FISCALITE

4W 33 à 34

FONCTIONNAIRE TERRITORIAL

3W 3 à 5

FORET COMMUNALE

2N 1

GARDE NATIONALE

3H 1

Gîtes communaux

5W 23

Grotte des Demoiselles

2R 2 - 9W 10

GUERRE

4H 1 à 3

HABITAT INSALUBRE

5I 3

HALLE

1M 4

Hérault (rivière)

3O 1 à 2 - 6W 27 à 34

HORLOGE PUBLIQUE

2M 1

HOTEL DE VILLE

1M 2

HYGIENE

5I 1

Immeuble Salençon

5W 8

IMPOT SUR LES SOCIETES

1G 34

IMPOTS LOCAUX

1G 32 à 33 - 1G 35 - 4W 33 à 34

INCENDIE

6W 43

INDIGENT

1Q 9

INDUSTRIE TEXTILE

2F 1

INONDATION

6W 43

INSTALLATION CLASSEE

5I 2 - 6W 42

INSTALLATION SPORTIVE

1M 7 - 5W 29 à 30 - 8W 3

Jardin Public (place du)

1O 2

Jardins du Plo (lotissement les)

10W 11

JUMELAGE

9W 20

JURY D'ASSISES

2W 12 - 3I 1

Lilas (lotissement les)

10W 11

Lo Publiaire Sant Bauzelenc (revue)

8W 8

LOGEMENT

9W 22

Lou Franc Taouillé (lotissement)

10W 11

MAIRE

1K 6 - 1W 13 à 18 - 2D 1

Maison Fabre

5W 11

MANIFESTATION SPORTIVE

8W 4 à 5

MARCHE DE DETAIL

4F 3

MARIAGE

2W 3 à 4 - 2W 7 - E 2 - E 5 - E 8 - E 11 - E 14 - E 17 - E 20 - E 23 - E 26 - E
29 - E 32 - E 35 - E 37 - E 39 - E 42 - E 44 - E 46 - E 49 - E 52 - E 55

Martel et Willemann (lotissement le)

10W 11

Mas de Banal (chemin rural n°6 dit du)

10 18 - 7W 7

MONOPOLES FISCAUX

3G 1

Monument aux Morts

1M 6

NAISSANCE

2W 1 à 2 - E 1 - E 4 - E 7 - E 10 - E 13 - E 16 - E 19 - E 22 - E 25 - E 28 - E
31 - E 34 - E 37 à 38 - E 41 - E 44 à 45 - E 48 - E 51 - E 54

Office de tourisme du pays de la grotte des demoiselles

9W 10

OLEAGINEUX

2W 35 - 3F 2

ORDURES MENAGERES

1I 3 - 6W 35 - 6W 39

OUVRAGE D'ART

10 4

OUVRIER

7F 1

PATRIMOINE CULTUREL

8W 7

PATURAGE

1N 2

PERSONNEL

1WE 26 - 1WE 30 à 37 - 2K 1 à 2 - 3W 1 à 16

Plantade (chemin de la)

7W 3 à 7

Plantade (lieu-dit de la)

6W 15

Plantade (lotissement la)

10W 11 - 10W 14

POIDS-ET-MESURES

3G 3

POLICE DES TRANSPORTS

2I 3

POLICE MUNICIPALE

1WE 20 à 25 - 2W 40 à 49

Pont à bascule

1M 5

Pont sur le Rieutord

7W 7

POPULATION

1WE 15 - 1WE 17

POPULATION HOSPITALIERE

3Q 1

Pré (place du)

7W 8

PRESBYTERE

2M 2

PRISONNIER DE GUERRE

4H 2

PRUD'HOMME

2W 25

PUBLICITE

9W 12

PUITS

10 11

RATIONNEMENT

6F 1

RAVITAILLEMENT

6F 2

RD 986

10 21 - 7W 1 à 2

REBOISEMENT

3F 8

RECENSEMENT DE POPULATION

1F 1 à 3 - 2W 9

RECETTE FISCALE

2L 1

REFERENDUM

2W 24

RELATIONS AVEC LES USAGERS

1W 25 - 8W 8

REMUNERATION

1WE 27 à 37 - 2L 3 à 4 - 3W 9 à 16

REQUISITIONS MILITAIRES

2H 1

RESEAU DE DISTRIBUTION

1WE 79

RESEAU ROUTIER

10 13 à 15 - 1WE 79 à 80 - 7W 7

Roubiada (chemin de la)

10 24

ROUTE DEPARTEMENTALE

10 20 à 21

ROUTE NATIONALE

1O 22

Saint-Aunès (lotissement)

10W 12

Salle des rencontres

5W 18 à 21 - 5W 32

Salle polyvalente

5W 22 - 5W 32

SARL Estère

1W 28

Sarriette (lotissement la)

10W 12

Sauzède (chemin vicinal ordinaire n°3 dit chemin de la)

1O 16

SCI La Haute Vallée

1W 29

Service des eaux et de l'assainissement

1O 5

SIICTOM de la Région de Ganges

1W 30 - 6W 35

SINISTRE

1I 2 - 1W 26

SIVOM de la Haute Vallée de l'Hérault

1W 30

SIVOM du Bassin de Ganges

1W 30

SIVOM Ganges-Le Vigan

1W 30

SIVU du Massif de Monnier

1W 32 à 34

SIVU Ganges-Le Vigan

1W 30 - 1W E12

SIVU Le Thaurac

8W 1

SOCIETE

2I 1

SOCIETE COOPERATIVE

3F 11

Société des sites et monuments du Languedoc Méditerranéen

1WE 83 - 2R 2

Société EGC

5W 31

Société L'Hortus

5W 13 - 5W 15

Société musicale la lyre saint-bauzilloise

2R 1

Société SOTEXMI

5W 31

Station d'épuration

1O 12 - 6W 26

SUBSISTANCES

4F 1

SURVEILLANCE DU TERRITOIRE

2I 1

SYLVICULTURE

1N 3

Syndicat d'initiative de Saint-Bauzille-de-Putois

9W 9

SYSTEME D'INFORMATION

1W 24

TELECOMMUNICATIONS

2O 7 - 7W 18

TELEDIFFUSION

2O 8

TERRAIN DE CAMPING

1M 13 à 14 - 3R 1 - 9W 1 à 8

TOURISME

9W 9

TRAITEMENT DES DECHETS

1WE 82

TRAITEMENT DES EAUX USEES

10 12 - 1WE 65 à 74 - 6W 1 à 2 - 6W 5 - 6W 10 - 6W 12 à 15 - 6W 19 à 23 - 6W 26

TRANSPORT

9W 11

TRAVAILLEUR ETRANGER

2I 4

Tuileries (lotissement les)

10W 12

URBANISME

10W 1 - 10W 16 à 42

Usine Nord-Bonneterie

5W 9

Usine Plantevin

1M 8

Usine Rouvière

5W 10

VEHICULE AUTOMOBILE

1WE 16 à 17

VER A SOIE

3F 9

VICTIME DE GUERRE

4H 1

VIE PUBLIQUE

8W 11

Vignes (lotissement les)

10W 12

Virac (lotissement le)

10W 12

VITICULTURE

2W 36 à 37 - 3F 3 à 7

VOIE COMMUNALE

10 1 à 3

VOIE FERREE D'INTERET LOCAL

20 1

VOIE PRIVEE

10 23

ZAE Le Frigoulet

10W 13

TABLE DES ABREVIATIONS

A	Autoroute
ANPE	Agence Nationale Pour l'Emploi
AOC	Appellation d'Origine Contrôlée
APD	Avant-Projet Définitif
APS	Avant-Projet Sommaire
ARVEJ	Aménagement des Rythmes de Vie des Enfants et des Jeunes
ASA	Association Syndicale Autorisée
ASSEDIC	ASSociation pour l'Emploi Dans l'Industrie et le Commerce
BAS	Bureau d'Aide Sociale
CADA	Commission d'Accès aux Documents Administratifs
CAF	Caisse d'Allocation Familiale
CAP	Commission Administrative Paritaire
CATE	Contrat d'Aménagement du Temps de l'Enfant
CCAP	Cahier des Clauses Administratives Particulières
CCAS	Centre Communal d'Action Sociale
CCTP	Cahier des Clauses Techniques Particulières
CD	Chemin Départemental
CDG	Centre de Gestion de la fonction publique territoriale
CEC	Contrat Emploi Consolidé
CES	Contrat Emploi Solidarité ou Collège d'Enseignement Secondaire
CESML	Coopérative d'Electricité de Saint-Martin-de-Londres
CFDT	Confédération Française Démocratique du Travail
CFMEL	Centre de Formation des Maires et Elus Locaux
CFTC	Confédération Française des Travailleurs Chrétiens
CGT	Confédération Générale du Travail
CIC	Chemin d'Intérêt Commun
CNFPT	Centre National de la Fonction Publique Territoriale
CNIL	Commission Nationale Informatique et Libertés
CNRACL	Caisse Nationale de Retraite des Agents des Collectivités Locales
CCID	Commission Communale des Impôts Directs
CPAM	Caisse Primaire d'Assurance Maladie
CR	Chemin Rural
CRC	Chambre Régionale des Comptes
CSG	Contribution Sociale Généralisée
CSPS	Coordination en matière de Sécurité et de Protection de la Santé des travailleurs
CTP	Comité Technique Paritaire
CU	Certificat d'Urbanisme
DADS	Déclaration Annuelle des Données Sociales
DCE	Dossier de Consultation des Entreprises
DDASS	Direction Départementale de l'Action Sanitaire et Sociale
DDE	Direction Départementale de l'Équipement
DIA	Déclaration d'Intention d'Aliéner

DICT	Déclaration d'Intention de Commencement de Travaux
DIUO	Dossier d'Intervention Ulérieure sur l'Ouvrage
DOE	Dossier des Ouvrages Exécutés
DP	Déclaration Préalable
DPU	Droit de Prémption Urbain
DRAC	Direction régionale des Affaires Culturelles
DT	Déclaration de Travaux
DUP	Déclaration d'Utilité Publique
EDF	Electricité de France
ERP	Etablissement Recevant du Public
FACE	Fonds d'Amortissement des Charges d'Electrification
FSL	Fonds de Solidarité sur le Logement
GDF	Gaz de France
HLM	Habitat à Loyer Modéré
INSEE	Institut National de la Statistique et des Etudes Economiques
IRCANTEC	Institution de Retraites des Collectivités, des Agents Non Titulaires de l'Etat et des Collectivités
JO	Journal Officiel
MGP	Mécanique Générale et tôlerie de Précision
MSA	Mutualité Sociale Agricole
OM	Ordures Ménagères
OPAH	Opération Programmée d'Amélioration de l'Habitat
ORSEC	Organisation Régionale des SECours
OT	Office de Tourisme
PACS	Pacte Civil de Solidarité
PAE	Programmes d'Aménagement d'Ensemble
POS	Plan d'Occupation des Sols
PPR	Plan de Prévention des Risques
PPRI	Plan de Prévention des Risques d'Inondation
PRIE	Plan Rural d'Insertion par l'Economique
PTT	Postes, Télégraphe, Téléphone
RD	Route Départementale
RMI	Revenu Minimum d'Insertion
RN	Route Nationale
RU	Renseignement d'Urbanisme
SACEM	Société civile des Auteurs, Compositeurs et Editeurs de Musique
SARL	Société A Responsabilité Limité
SCI	Société Civile Immobilière
SDAU	Schéma Directeur d'Aménagement et d'Urbanisme
SEM	Société d'Economie Mixte
SIAE	Syndicat Intercommunal d'Adduction d'Eau Potable
SIICTOM	Syndicat Intercommunal et Interdépartemental de Collecte et de Traitement des Ordures Ménagères
SIDO	Société Interprofessionnelle Des Oléagineux
SIEA	Syndicat Intercommunal des Eaux et de l'Assainissement
SIEP	Syndicat Intercommunal des Eaux Pluviales
SIVOM	Syndicat Intercommunal à Vocation Multiple
SIVU	Syndicat Intercommunal à Vocation Unique
SPA	Société Protectrice des Animaux

SPANC	Service Public d'Assainissement Non Collectif
TA	Tribunal Administratif
TGI	Tribunal de Grande Instance
TUC	Travail d'Utilité Collective
TVA	Taxe sur la Valeur Ajoutée
UNCCASF	Union Nationale des Centres Communaux d'Aide Sociale Français
URSSAF	Union de Recouvrement des cotisations de Sécurité Sociale et d'Allocations Familiales
VC	Voie Communale
ZAE	

TABLE DES ILLUSTRATIONS

PAGE

DELIBERATION DU CONSEIL MUNICIPAL (1D2).....	20
LISTE DE DISTRIBUTION DE GRAINES DE VERS A SOIE AUX CULTIVATEURS (3F9).....	29
ARRETE PREFECTORAL DE NOMINATION D'UN MEMBRE DU CONSEIL MUNICIPAL (1K6).....	39
PLAN DE LA MAISON COMMUNE (1M2)	43

TABLE DES MATIERES

	PAGE
SOMMAIRE	3
INTRODUCTION	5
PRESENTATION DU FONDS	7
PLAN DE CLASSEMENT	13
SERIES MODERNES (ARCHIVES DE 1790 A 1982).....	17
A. LOIS ET ACTES DU POUVOIR CENTRAL	19
D. ADMINISTRATION GENERALE DE LA COMMUNE.....	19
E. ETAT CIVIL.....	23
F. POPULATION, ECONOMIE SOCIALE, STATISTIQUE.....	27
G. CONTRIBUTIONS, ADMINISTRATIONS FINANCIERES.....	31
H. AFFAIRES MILITAIRES.....	34
I. POLICE, HYGIENE PUBLIQUE, JUSTICE.....	35
K. ELECTIONS ET PERSONNEL	37
L. FINANCES DE LA COMMUNE	40
M. EDIFICES COMMUNAUX, MONUMENTS ET ÉTABLISSEMENTS PUBLICS.....	41
N. BIENS COMMUNAUX, TERRES, BOIS, EAUX.....	45
O. TRAVAUX PUBLICS, VOIRIE, MOYENS DE TRANSPORT, REGIME DES EAUX.....	46
P. CULTES.....	51
Q. ASSISTANCE ET PREVOYANCE	51
R. INSTRUCTION PUBLIQUE, SCIENCES, LETTRES ET ARTS	52

T. URBANISME	53
VERSEMENTS CONTEMPORAINS (ARCHIVES POSTERIEURES A 1982)	55
1W. ADMINISTRATION COMMUNALE	57
2W. ADMINISTRATION GENERALE	60
3W. PERSONNEL COMMUNAL	66
4W. FINANCES ET COMPTABILITE	68
5W. BIENS COMMUNAUX	71
6W. ASSAINISSEMENT ET ENVIRONNEMENT	75
7W. VOIRIE ET COMMUNICATIONS	81
8W. ENSEIGNEMENT, SPORT, LOISIRS ET CULTURE	83
9W. TOURISME, ACTIONS ECONOMIQUE ET SOCIALE	85
10W. URBANISME	87
INDEX	95
TABLE DES ABREVIATIONS.....	113
TABLE DES ILLUSTRATIONS	117
TABLE DES MATIERES.....	119